

JAGBACKEN, NYKÖPINGS KOMMUN

LANDSKAPSANALYS

2021-05-12



UPPDRAG

Uppdragsnamn: Jagbacken
Titel på rapport: Jagbacken, Nyköping landskapsanalys
Version: Slutversion
Datum: 2021-05-12

MEDVERKANDE

Beställare: DNHT Förvaltning
Kontaktperson: Håkan Thelin

Konsult: Tyréns AB

Uppdragsansvarig: Daniel Nilsson

Utredare: Daniel Nilsson, kulturgeograf
Louise Westman, kulturgeograf
Anna Carver, byggnadsantikvarie

Kvalitetsgranskning: Anna Carver

ÖVRIGT

Format: Rapporten läses i utskrivet format liggande A4.

Bilder, illustrationer och kartor är skapade av Tyréns AB om inget annat anges.

Bilder, illustrationer och kartor innehåller alternativtext i enlighet med EU-direktivet (2016/2102) om tillgänglighet avseende offentliga myndigheters webbplatser och mobila applikationer.

Tyréns AB

Tel: 010 452 20 00
www.tyrens.se

Säte Stockholm, Org.Nr: 553194-7986



INNEHÅLLSFÖRTECKNING

INLEDNING	4
Bakgrund	4
Uppdrag och syfte	4
Tillvägagångssätt	4
Disposition	4
FÖRUTSÄTTNINGAR	6
Kulturmiljöer som allmänt intresse	6
Planer	8
Mål	8
LANDSKAPETS TIDSDJUP	17
Bosättningsmönster och bebyggelsestruktur	17
Kommunikationer och rörelsemönster	22
SIKTLINJER OCH UTBLICKAR	23
LANDSKAPS- OCH KULTURVÄRDEN	26
KÄNSLIGHET OCH POTENTIAL	28
REKOMMENDATIONER	31
REFERENSEXEMPEL	35
Akers styckebruk - kvalitetsprogram till detaljplan för Räcksta 2:1 m. fl.	35
Kvarnskogen Sollentuna	37
Källsprångsvägen Viskafors	38
Landamäreskolan, Biskopsgården i Göteborg	39
Kristofferskolan, Bromma i Stockholm	40
REFERENSER	41
BILAGA - BEGREPP	42



INLEDNING

Bakgrund

DNHT Förvaltning har ansökt om planbesked för Jagbacken, Bergshammars Ekeby 6:59, Bergshammar, Nyköping med skola/förskola, särskilt boende för äldre, ny bygdegård, flerbostadshus, radhus och villabebyggelse. De två fastigheterna Bergshammars Ekeby 6:59 och Bergshammars Ekeby 6:4 ägs av Bergshammars bygdegårdsförening som ställer sig positiva till en utveckling av området som även innefattar ny bygdegård.

Det 14 ha stora området ligger norr om Nyköpingsvägen i Bergshammar och består till största delen av kuperad skogsmark. I områdets västra del finns en bygdegård. En mindre del av planområdet berörs av två detaljplaner: P99-3 (med ändringar P18-5 och P05-3) samt P87-2. P87-2 omfattar vägområdet vid Nyköpingsvägen och detaljplanen P99-3 innefattar bland annat fastigheten Bergshammars Ekeby 6:59 som är planlagd för idrottsändamål samt som lokalgata mellan Nyköpingsvägen och planlagd infart till verksamhetsområdet Vida.

Planområdet ligger mellan två riksintresseområden för kulturmiljövården; Kiladalen [D55] samt Arnö-St Kungsladugården [D56]. Inom det aktuella planområdet finns det en fornlämning i form av en stensättning. Norr om planområdet finns byggnadsminnet Vida som är en ensamliggande gård med historisk bebyggelse med värden som bör tas tillvara.

Området ligger förhållandevis nära E4 och påfart mot E4 från väg vilket innebär att det är delvis bullerstört.

Uppdrag och syfte

Som ett underlag för arbetet med planprogram för Jagbacken har Tyrens fått i uppdrag av DNHT

Förvaltning att ta fram en landskapsanalys med kulturmiljöinriktning.

Landskapsanalysen ska skapa förståelse för landskapets värdebärande kvalitéer och kulturhistoriska värden för att dessa ska kunna inarbetas i den framtida planeringen av planområdet.

Landskapsbilden där Jagbackens kuperade terräng utgör en kontrastverkan mot kulturlandskapet i Kiladalen ska åskådliggöras. Med hänsyn till landskapsbild, kulturvården och rekreativa värden ska analysen visa på var och hur bebyggelse är lämplig att placera i området. I analysen ska relevanta uttryck för riksintressena Kiladalen [D55] och Arnö-St Kungsladugården [D56] beaktas.

Tillvägagångssätt

Föreliggande landskapsanalys har arbetats fram genom platsbesök, arkiv- och litteraturstudier samt analys av historiskt kartmaterial. Platsbesök med fotodokumentation genomfördes 2021-03-23.

Utredningens utgångspunkt är en analys av värden gällande landskapsbild, kulturlandskap, bebyggelsestruktur och rekreation där värdebärande karaktärsdrag identifieras och beskrivs.

Analysen har även inorporerat landskapets och platsens koppling till tidigare nämnda riksintressen för kulturmiljövården.

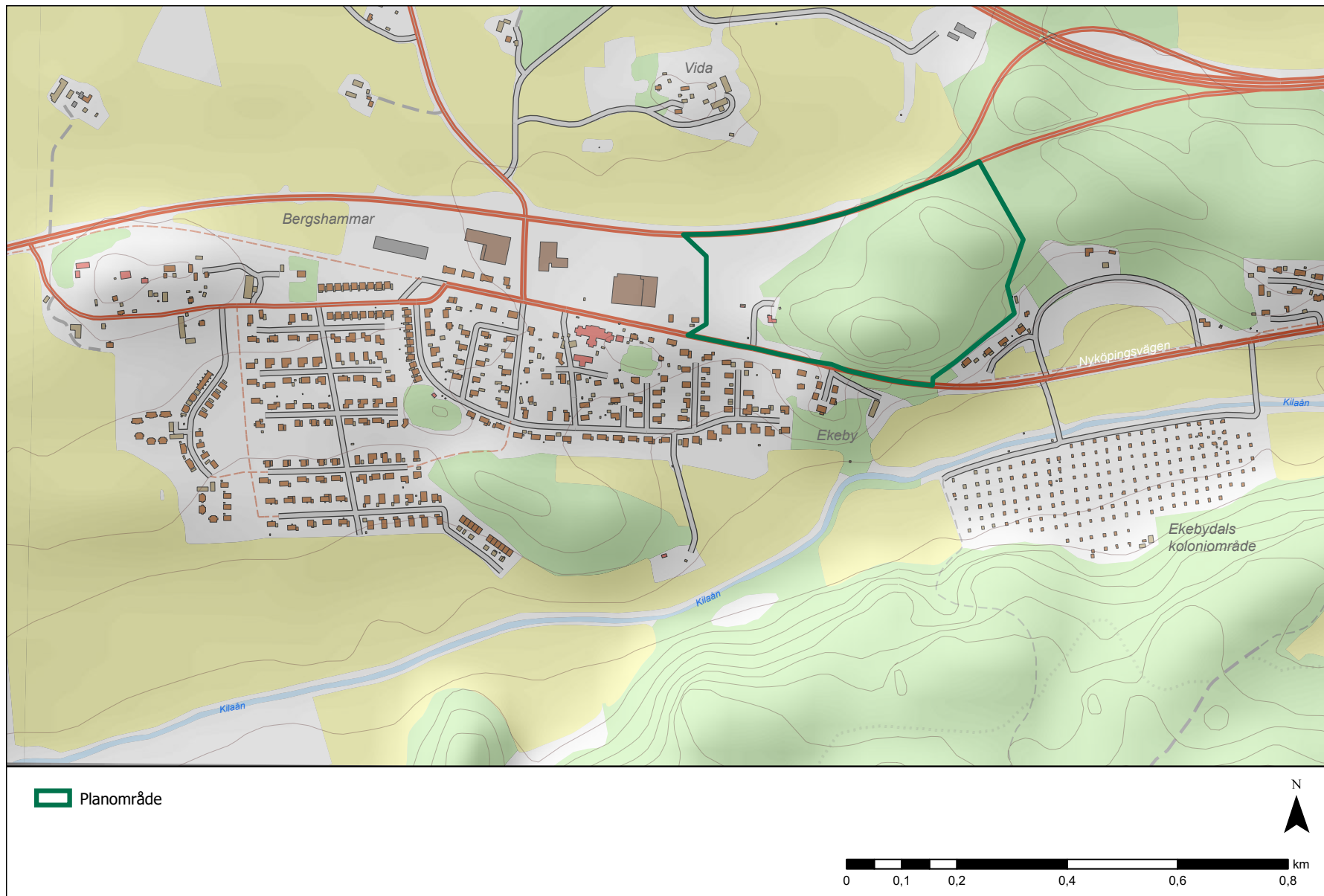
För utredningen har en tålighets- och känslighetsanalys genomförts. Analysen tar sin utgångspunkt i landskapets värdebärande karaktärsdrag. Frågan ställs om kan de stärkas, riskerar de att försvagas eller helt försvinna vid en förändring? Kulturmiljön kan tåla mer eller mindre förändring beroende på hur karaktären och skalan på föreslagen miljöförändring kan

samverka med platsens kvaliteter och känslighet. En robust miljö kan tåla storskaliga förändringar, vilket innebär att värdebärande karaktärsdrag förblir tydliga och upplevelsebara även efter en exploatering. I en miljö som bedöms som sårbar riskerar däremot viktiga värdebärande karaktärsdrag att gå förlorade vid större förändringar eller införande av nya strukturer. Känsligheten är beroende av vilken typ av förändring miljön står inför.

Tålighets- och känslighetsanalysen har genom en intern workshop lett fram till formulering av rekommendationer för den fortsatta planeringen, det vill säga anpassade åtgärder som kan bidra till en minskad negativ påverkan eller stärkande åtgärder som tydliggör landskapets värdebärande karaktärsdrag.

Disposition

I nästföljande kapitel beskrivs platsens förutsättningar i form av lagstiftning, mål och planer. Därefter beskrivs hur landskapet med aktuellt planområde ser idag. Därpå, i kapitlet Tidsjup, ges en bild till varför landskapet ser ut som det gör. Detta kopplar även till fördjudad redogörelse av ett antal utvalda utblickar och siktlinjer från och in mot planområdet. Under rubriken Landskaps- och kulturvården lyfts identifierade värdebärande karaktärsdrag fram. Kapitlet som följer därpå tar upp planområdets känslighet och tålighet för framtida förändringar. Kapitlet tar även upp potential för åtgärder som bedöms tillföra planeringen en positiv och möjliggörande kraft. Rapportens listor därefter rekommendationer kopplade till framtida planering av området. Som ytterligare stöd och inspiration för planeringsarbetet beskrivs ett referensobjekt med skola och bostäder i liknande kontext. Sist i rapporten återfinns en begreppslista.



Översiktskarta med
aktuellt plan- och
utredningsområde.
Karta: Lantmäteriet
bearbetad av Tyréns

FÖRUTSÄTTNINGAR

Kulturmiljöer som allmänt intresse

Kulturmiljöer som bedöms ha betydelse ur allmän synpunkt ska så långt möjligt skyddas mot påtaglig skada vid olika myndighetsbeslut om ändrad mark-och vattenanvändning. Detta gäller bland annat de kulturmiljöer som i många fall finns redovisade i regionala eller kommunala kulturmiljöprogram. Dock ställer lagen inga krav på att områden av allmänt intresse ska vara angivna eller redovisade i förväg.

Kulturmiljölagen

Kulturmiljölagen reglerar skydd av värdefulla byggnader (byggnadsminnen), fornfynd, kyrkliga kulturminnen, vissa kulturföremål och fornlämningar. Syftet med bestämmelsen om fornlämningsförklaring är att skydda kulturhistoriskt värdefulla lämningar som tillkommit 1850 eller senare och som därmed inte omfattas av det automatiska fornlämningskyddet i 2 kap. 1 § KML. En fornlämning eller ett fornminne är en kvarleva efter människors verksamhet under forna tider och som nu ej längre är i bruk. Det kan vara lämningar i landskapet såsom gravar, offerplatser, husgrunder, vägbankar, fornborgar och boplatser.

Miljöbalken

Miljöbalken (MB) syftar till att främja en hållbar utveckling som innebär att nuvarande och kommande generationer tillförsäkras en hälsosam och god miljö. I de allmänna hänsynsreglerna beskrivs vilka krav som ställs på en verksamhetsutövare för att förhindra skador på miljön.

Riksintressen regleras genom MB. Riksintressen ska skyddas mot påtaglig skada, övriga kulturmiljöer ska så långt som möjligt skyddas mot påtaglig skada. Länsstyrelsen har tillsynsansvar för områden av riksintresse och ska bland annat tillse att kommunerna beaktar riksintressena i den fysiska planeringen i samband med detaljplaner och översiktsplaner. Kommunerna är skyldiga att säkerställa riksintressena i sin översiktsplan. Om länsstyrelsen bedömer att ett riksintresse inte tillgodoses, eller att det finns risk för påtaglig skada i och med genomförandet av en plan kan länsstyrelsen upphäva planen. Påtaglig skada kan bedömas uppstå även vid förändringar utanför ett riksintresseområde.

Kulturmiljövårdens riksintressen ska sammantaget ge en bred bild av samhällets historia, så som den återspeglas i landskapet, med regionala variationer och särdrag. Att tillvarata kulturmiljövårdens riksintressen handlar dels om att förhindra att värdena skadas och dels om att områdets kulturhistoriska värden och potential ska vara fortsatt tongivande vid förändringar.

Planområdet ligger mellan två riksintressen för kulturmiljövården. Länsstyrelsen har tagit fram fördjupade kunskapsunderlag för riksintressen i Södermanlands län för att förtydliga värdena och hur de kan värnas.

Arnö- Stora och Lilla Kungsladugården [D56]

Motivering:

Odlingslandskap präglad av Kungsladugården, som sedan medeltiden tillhört Nyköpingshus, och som har kvar sin ursprungliga avgränsning mot staden. (Fornlämningsmiljö)

Uttryck för riksintresset:

Huvudbyggnaden från 1816-1819 efter Härlemans normalritning, arbetarbostäder och medeltida kastalgrund. På Lindbacke järnålderslämningar. Nu betespräglad öppen hagmark, som tidvis har utnyttjats som stadshage. Slättermarker på Svanvikens norra strand.

Kiladalen [D55]

Motivering:

Odlingslandskap som speglar en rik och varierad bebyggelseutveckling från och med bronsåldern. (Fornlämningssmiljö, Bymiljö, Kyrkomiljö, Bruksmiljö)

Uttryck för riksintresset:

Små, mestadels av skiften upplösta byar. Sockenkyrkor med prästgårdar och skolor, 1600-talsvägsträckning med runstenar och Berga - Tuna säteri med arbetarbo-städer. Flera bronsåldersboplatser, hållristningar samt rösen och stensättningar. Lämningar efter styckebruk.

Mål för att tillgodose riksintresset [D55]

I landskapets inneboende strukturer och komponenter ska värdas och brukas för att öka förståelsen och kunskapen om riksintresseområdet. Det öppna landskapet är betydelsefullt för förståelsen av landhöjningsprocessen och människans brukande av dalgången. Fornlämningar och värdefull utpekad bebyggelse ska kunna avläsas i sina sammanhang i ett hävdad och i huvudsak öppet landskap i samtiden och framtiden. Det i riksintresseområdet ingående kulturlandskapet med sina öppna odlingsmarker omgivna av skogsmark och där liggande fornlämningar, byar, gårdar, torpmiljöer och annan verksamhetsbebyggelse med samman bindande vägnät ska värdas och förvaltats så att de bevaras så långt möjligt och kan upplevas. Vattendrag ska bibehållas.

Lokalbefolkning, besökare och fastighetsägare ska vara medvetna om områdets värden så brukandet blir varsamt och en tillgång för bygden och samhället i övrigt.

Källa: Länsstyrelsen i Södermanlands län. Kunskapsunderlag. Riksintresse för kulturmiljövärden Kiladalen [D55]

Plan- och bygglagen (2010:900)

Genom Plan- och bygglagen (PBL) finns möjlighet att skydda och utveckla lokala och regionala kulturvärden som inte omfattas av särskilt skydd genom miljöbalken.

Plan- och bygglagen reglerar användning av mark- och vattenområden samt hur den byggda miljön ska utvecklas. Enligt PBL ska planläggning främja en ändamålsenlig struktur och en estetiskt tilltalande utformning. Bebyggelse ska placeras på ett sätt som är lämpligt med hänsyn till stads- och landskapsbilden.

PBL 2 kap. Allmänna och enskilda intressen

1 § Vid prövningen av frågor enligt denna lag ska hänsyn tas till både allmänna och enskilda intressen.

3 § Planläggning enligt denna lag ska med hänsyn till natur- och kulturvärden, miljö- och klimatspekter samt mellankommunala och regionala förhållanden främja:

1. en ändamålsenlig struktur och en estetiskt tilltalande utformning av bebyggelse, grönområden och kommunikationsleder,

2. en från social synpunkt god livsmiljö som är tillgänglig och användbar för alla samhällsgrupper,
3. en långsiktigt god hushållning med mark, vatten, energi och råvaror samt goda miljöförhållanden i övrigt,
4. en god ekonomisk tillväxt och en effektiv konkurrens, och
5. bostadsbyggande och utveckling av bostadsbeståndet.

6 § Vid planläggning, i ärenden om bygglov och vid åtgärder avseende byggnader som inte kräver lov enligt denna lag ska bebyggelse och byggnadsverk utformas och placeras på den avsedda marken på ett sätt som är lämpligt med hänsyn till

1. stads- och landskapsbilden, natur- och kulturvärdena på platsen och intresset av en god helhetsverkan.

17 § - Krav på varsamhet

Ändring av en byggnad och flyttning av en byggnad ska utföras varsamt så att man tar hänsyn till byggnadens karaktärsdrag och tar till vara byggnadens tekniska, historiska, kulturhistoriska, miljömässiga och konstnärliga värden.

Planer

Översiktsplan

En översiktsplan ska enligt PBL 4 kap 1 § redovisa de allmänna intressen som enligt kommunen bör beaktas vid beslut om användningen av mark- och vattenområden, inklusive detaljplanering. Jagbacken (delen som berör planområdet) är i översiktsplanen (2013) definierad som närströvsområde.

Översiktsplanen anger en fortsatt positiv befolkningsprognos för Bergshammar, Svalsta och Enstaberga och i den fördjupade översiktsplanen anges att orternas befolkning till 2050 förväntas öka med 60 % jämfört med 2013. Enligt översiktsplanen ska fortsatt planläggning här bidra till en sammanhållen tätort med tillräckligt underlag för goda kommunikationer och service. Efterfrågan på såväl lägenheter som enbostadshus bör tillgodoses.

Fördjupad översiktsplan

I den fördjupade översiktsplanen (2013) anges att tätare exploatering med flerbostadshus i Bergshammar bör prövas då detta bland annat kan berika miljöerna kring de större befintliga butiksbyggnaderna.

Bergshammar bedöms i planen växa samman/införlivas med Nyköping i frågor som rör arbete, bostadsförsörjning, service, friluftsliv, rekreation, och infrastruktur osv.

Kommunens rekommendation kopplat till riksintresset Kiladalen (K55) är att:

Lokalisering och placering av ny bebyggelse bör företrädesvis ske på naturliga höjder och åsar i syfte att skapa siktlinjer och därmed främja förståelsen av det kulturhistoriska landskapet.

Mål

Europeiska Landskapskonventionen

Tillämpningen av Europeiska Landskapskonventionen inom ramen för planlägningsprocessen kan innebära ett större fokus på en helhetssyn på landskapets värden, liksom att främja delaktighet i beslut och processer som rör landskapet lokalt och regionalt.

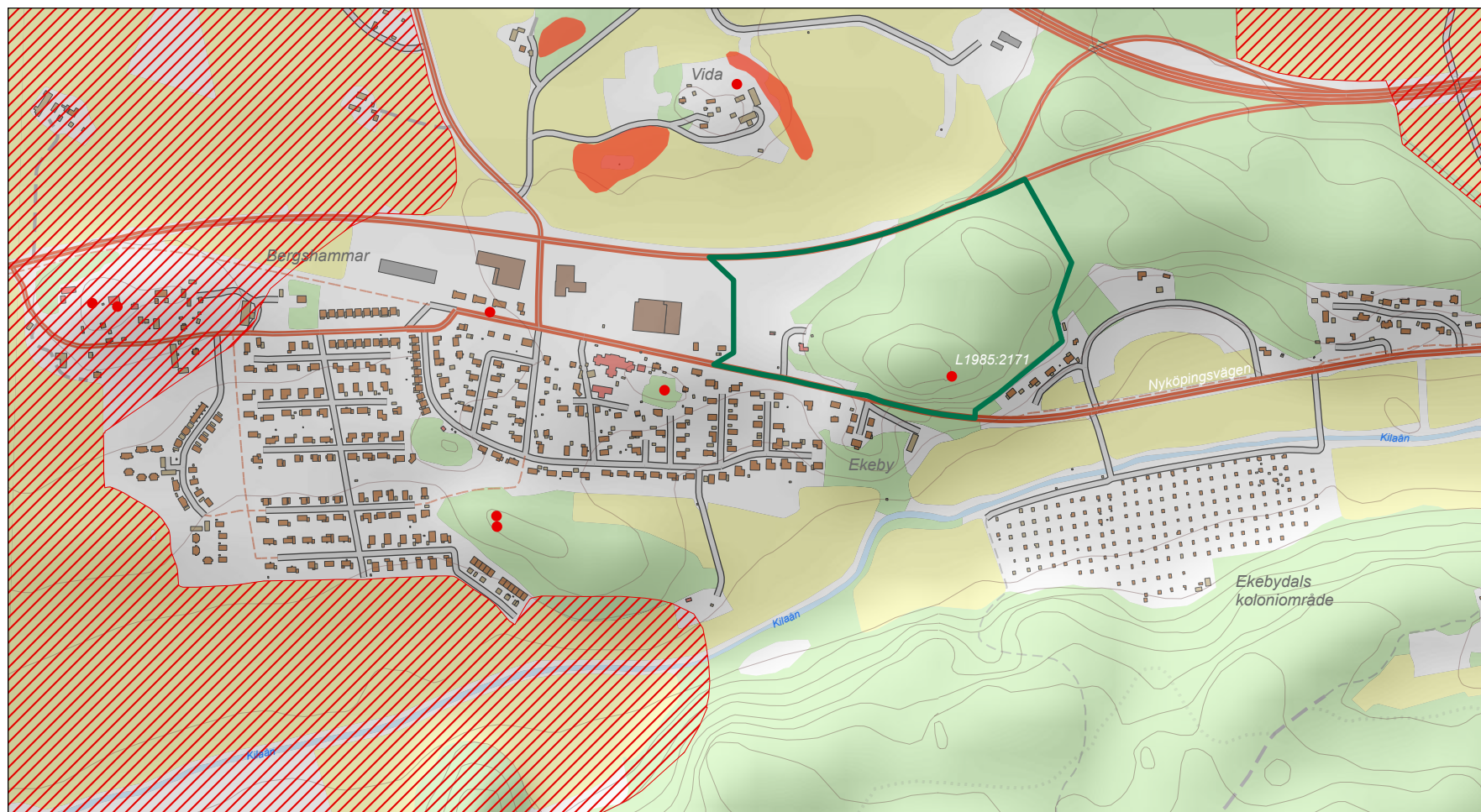
Landskapskonventionen betonar landskapet som en viktig del av människors livskvalitet överallt. Den omfattar såväl stadsområden som landsbygd, vardagslandskapet som särskilt värdefulla landskap, men

även landskap som är negativt påverkade och mindre estetisk tilltalande. För att tillvarata landskapets kvaliteter som en resurs krävs en medveten och hållbar förvaltning av alla typer av landskap.

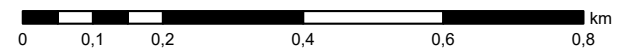
Nationella mål

Riksdagen har antagit 16 miljömål som beskriver den kvalitet och det tillstånd för Sveriges miljö, natur- och kulturmiljöresurser som är ekologiskt hållbara på lång sikt. Strävan är att vi till nästa generation ska ha löst de stora miljöproblemen. I nio av de sexton miljömålen ingår kulturmiljö som en aspekt att ta hänsyn till för att nå målen.

De nationella målen för kulturmiljöarbetet ska styra de statliga insatserna på kulturmiljöområdet och vägleda politiken i kommuner och landsting, samt främja ett hållbart samhälle med en mångfald av kulturmiljöer som bevaras, används och utvecklas, människors delaktighet i kulturmiljöarbetet och möjlighet att förstå och ta ansvar för kulturmiljön, ett inkluderande samhälle med kulturmiljön som gemensam källa till kunskap, bildning och upplevelser, en helhetssyn på förvaltningen av landskapet som innebär att kulturmiljön tas till vara i samhällsutvecklingen.



- Planområde
- Riksintresse för kulturmiljövård
- Fornlämningar yta
- Fornlämningar linje
- Fornlämningar punkt



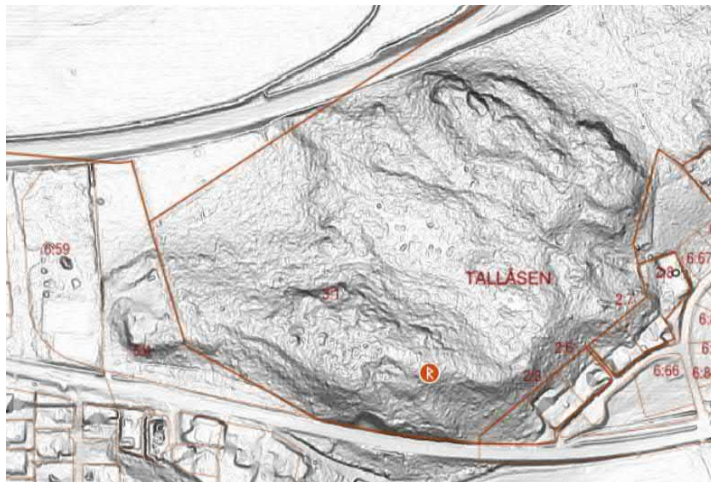
Formella skydd och utpekanden, riksintresse för kulturmiljövården och fornlämningars bild. Karta: Lantmäteriet bearbetad av Tyréns

LANDSKAPET

Detta avsnitt beskriver hur landskapet med planområdet ser ut idag.

Landskapets karaktär är ett resultat av en mängd olika processer – både naturgivna och skapade av människan. Samspelet mellan faktorer som exempelvis topografi, landhöjning, jordarternas fördelning och människans nyttjande av naturresurserna har lett fram till det landskap som möter oss idag.

Planområdet utgörs till större delen av en skogsbeklädd ås, Jagbacken. På den södra sidan av Kilaåns dalgång går Ryssbergen – en bred ås i öst-västlig riktning. Ovanför Kiladalen löper en sammanhängande grönstruktur med mindre höjdskillnader i öst-västlig riktning. Denna norra struktur viker i öst av mot söder och kopplar an till den mindre ås vilken Jagbacken är en del av. Planrådets höjder varierar men ligger ovanför 20 meter över havet. Tallåsens högsta punkt ligger 30 meter över havet.



Tv. På den terrängskuggade kartan syns åsens topografiska förhållanden. Källa: Forssök

Satellitbilderna visar den skogsbeklädda åsen som utgör större delen av planområdet. Övan från väst och under från öst. Källa: Google Earth





Jagbackens siluett från Kiladalen.

Planområdet ramar på så sätt tillsammans med Ryssbergen in Kiladalen söderut. Detta är Kiladalens smalaste passage mellan åsarna. Området ramar tillsammans med den norra grönstrukturen in jordbrukslandskapet norrut.

Söder om Jagbacken, i dalens lägsta del, rinner Kilaån i östlig riktning mot havet. Åkermarken i dalgången består av lermarker (postglacial finlera) som avsatts när den utgjorde havsbotten. Stora och små höjdskillnader i området uppfattas tydligt på grund av det öppna landskapet.

Jagbacken domineras av sandig morän och marken är bitvis mycket blockrik. I höjddpartier är jordlagret tunt med berg i dagen. På dessa hållmarker växer gles och lägre tallskog medan skogen i sluttningar, sprickdalar och svackor i terrängen är tallskogen högre med inslag av gran. Jagbackens skogklädda siluett framträder tydligt från Kiladalens östra delar längs med Nyköpingsvägen.

En naturlig entré till Bergshammar bildas längs med Nyköpingsvägen från öst upp i sluttningen upp mot samhället, Ekebybacken, där åsen löper ut mot Ekeby gård.



Kiladalen längs med Kilaån upplevs som ett storskaligt och väl avgränsat landskapsrum mellan åsarna. Siktlinjerna är långa i väst-östlig riktning.



Ryssbergen till höger. I bakgrunden syns tornet på Nyköpings hus.



Jagbackens siluett från nordväst. Den öppna ytan som breder ut sig norr om Jagbacken var tidigare odlingsmark.

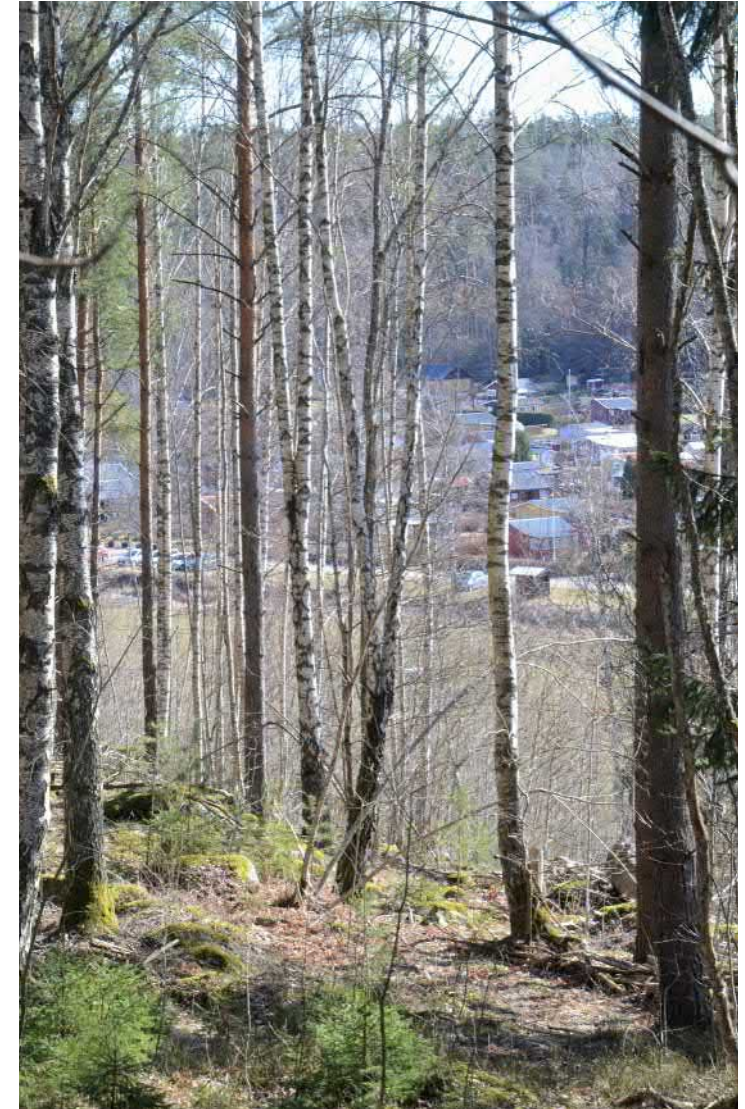
Upplevelsen förstärks av att dalgången här smalnar av med skogsklädda höjder på båda sidor.

Inom planområdet finns en höjcklack i väster (Tallåsen) och en högre höjdförhöjning i öster. Ut mot Kiladalen sluttar åsen brant ner mot odlingslandskapet, vilket ger en skarp kontur.

Åt norr och nordväst är lutningen inte lika dramatiskt utan kännetecknas av en mer jämn och lång stigning. I nordost är åsen en fortsättning på den längre grönstruktur som västerut ramar in Kiladalen norrifrån. Här är skillnaden i höjd mer abrupt i och med dragningen av påfart E4 som skär igenom höjden.

Från planområdet och framför allt dess höjdtoppar finns det vyer ut över omgivande dalgångar och odlingslandskap. Framförallt från höjcklacken Tallåsen syns Kilaåns dalgång med Ryssbergen i bakgrunden.

Norr om Bergshammar och planområdet har dalen karaktären av ett öppet odlingslandskap med utspridda gårdar. Denna del ligger betydligt högre än dalgången söder om samhället som karaktäriseras av Kilaåns passage genom landskapet. Riksintresset Kiladalen sträcker sig över båda dessa slättbygder. Den agrara bebyggelsen i Kiladalen är belägen antingen i höjdlägen på impedimentmarker i odlingsmark eller i åsslänter ned mot dalgångsbotten.



Vy från den högsta punkten inom planområdet, Tallåsen. I bakgrunden syns kolonilottsområdet Ekebybal.



De fyra småhusen uppförda under 1960-talet är placerade i randen mellan skog och åker. Skogssiluetten syns tydligt från öst.

De gårdar som ligger närmast planområdet är Ekeby och Vida. Blacksta ryttertorp ligger på åsens södersida (nedanför Tallåsen) utmed den äldre sträckningen för gamla landsvägen i kanten av odlingsmarken. Jagbackens högsta punkter utgör ett dominerande blickfång även sett från det högre liggande odlingslandskapet och delar av E4. Det öppna odlingslandskapet mellan Vida gård och planområdet erbjuder fria vyer dem emellan.

I randen mellan den öppna dalgången söder om planområdet och Jagbacken ligger, med skogen i ryggen, fyra låga (1-plan) småhus (Tallåsvägen) från slutet av 1960-talet varsamt inplacerade i den sluttande terrängen.

Nedanför åsens norrsida, i riktning mot Vida, finns odlingsmark som sakta har börjat växa igen. Odlingsmarken fragmenteras av påfarten till E4 som ligger på en hög vägbank. Vägen utgör planområdets norra gräns.



Norr om planområdet är jordbrukslandskapet öppet med utspridda gårdar. På bilden syns gården Blacksta under vilken Ryttertorpets var ordnat.



Byggnadsminnet Vida är lokaliserad norr om planområdet. Bilden är tagen från planområdets norra restyta av tidigare odlingsmark.



Den igenväxande odlingsmarken i områdets norra del. I bakgrunden skymtar odlingslandskapet med spridda gårdar som breder ut sig i Kiladalens norra del.



I förgrunden syns Nyköpingsvägen som i öst ansluter till Nyköping och i väst leder genom Bergshammar som vuxit fram runt vägstrukturen. I bakgrunden syns nästa generation av väg, E4. I samma riktning genom landskapet går även södra stambanan.



I skogen finns stigar som används för närrekreation. Tallskogen är luftig till karaktären. Flera stigar utgår från bygdegården.



Bygdegården ligger på en mindre plåtå på gränsen till skogen.



I planområdets västra del finns en uterink.

I planområdets västra del sluttar åsen nedåt mot Bergshammar. På en mindre plåtå ligger bygdegården i gränsen mellan skogen och före detta odlingsmark. Här finns några grova tallar och inslag av lövträd.

Nedanför denna lilla plåtå är marken flackare och består till större delen av igenväxande före detta odlingsmark. Här ligger även en uterink som förvaltas av bygdegården. Förutom bås till rinken och bygdegården finns det ingen bebyggelse inom planområdet.



Ryttartorpet i randen mellan ås och odlingsmark.



Torpet ligger strax utanför planområdet.



Bergshammars bebyggelse domineras av småhusbebyggelse från 1930-talet och framåt. Bilden visar hur bebyggelsen är uppförd i sluttning upp mot den höjd som Nyköpingsvägen följer.

Planområdet ansluter till Bergshammars i väster och sydväst. Samhället har växt fram utifrån socken-centrat med kyrka utmed Riksväg 1. Det har givit upphov till ett långsmalt samhälle som utgår ifrån två bebyggelsestrukturer. I väst har samhället växt utifrån Bergshammars kyrka och i öst runt skolan (Ekeby skolhus). De två strukturerna har vuxit ihop och domineras av småhusbebyggelse från 1930-talet och framåt. Längs påfarten till E4 finns

mer storskalig bebyggelse som inrymmer olika slag av verksamheter och handel.

Koloniområdet Ekebydal ligger centralt i dalgången på Kilaåns södra sida. Området togs i bruk 1965 och består av 189 lotter. Bebyggelsen är småskalig och vägnätet grusat med raka gator. Bakom koloniområdet höjer sig Ryssbergen. Skogens siluett förstärker landskapets nivåskillnader.



Ekebydals koloniområde har vuxit fram mellan Kilaån och Ryssbergen. Skogens siluett syns tydligt på höjden.



Bilden som visar bostadsbebyggelse i Bergshammars är tagen mot väst. I bakgrunden skymtar Ekeby gård samt Jagbackens skogssiluett.

LANDSKAPETS TIDSDJUP

I detta avsnitt beskrivs översiktligt varför landskapet ser ut som det gör. Vad är de historiska förklaringarna och processerna som lett till de fysiska uttryck och funktioner som präglar dagens landskap.

Bosättningsmönster och bebyggelsestruktur

Topografin skapade tillsammans med förutsättningar givna av vattnet en gynnsam plats för tidig bebyggelseutveckling. Kiladalens dalgång var tidigare en av östkustens havsvikar och dalens leriga marker har en gång legat under vatten. Vid landhöjningen koloniserades markerna.

Under bronsåldern, när dalen var havsvik, gick vattennivån 20-25 meter över dagens havsnivå. Bronsålderns bebyggelselägen fanns ovanför denna och följde strandens läge. Järnålderns etableringar återfinns i stort på samma höjdnivåer som de tidigare lämningarna då lermarkerna i dalgången som avtäcktes när vattnet sakta drog sig undan var sanka och tunga att bruka. Järnålderns bebyggelseenheter är på flera ställen fortfarande bebyggda och har runt sig närliggande fornlämningar. Järnålderslämningar är i allmänhet belägna i höjdlägen norr om eller i anslutning till Kilaån som vid järnålderns slut beräknas ha legat 5 meter över dagens havsnivå.

Förutsättningarna för jordbruk är och har varit en starkt karaktärsskapande faktor. Odlingslandskapet omkring Nyköping kännetecknas av ett långt och kontinuerligt brukande av marken.

Landskapets jordbrukshistoria består därför av många olika lager såsom – bylandskap och skifteslandskap. Den mark som inte användes för odling utnyttjades för äng och bete. Planområdets skog har även den använts som bete under viss tid. Skogen har sedan den slutades användas som jaktmark även utnyttjats för skogsbruk.

En effektiv markanvändning har alltid eftersträvat. Bebyggelselägen i torra lägen, med tillgång till bördig mark och vatten, som varit kommunikativt fördelaktiga har därför återanvänts genom historien.

Under medeltiden byggdes byar, gårdar, torp samt kyrkor ut. Många byar och gårdar i Kiladalen är försedda med namn med järnåldersanknytning, tex namn med ändelser på – inge, – sta och –by så som Ekeby söder om planområdet.

Under 1800-talet skiftades flera gårdar ut. Bebyggelsen är i princip alltid belägen antingen i rena höjdlägen på impedimentmarker eller i slänter ned mot dalgångsbotten. Äldre bebyggelselägen och utskiftade gårdarna binds samman av ett delvis välbevarat småskaligt vägnät samt den större landsvägen (Nyköpingsvägen).

Kungamakten som utgick från Nyköping har länge dominerat stadens kringliggande marker med byar och gårdar. I närområdet finns flera tidigare kungsgårdar; Väderbrunn samt Stora Kungsladugård och Lilla Kungsladugård. De senare tillkom redan under medeltiden för att försörja Nyköpingshus med livsmedel. Marken tillhörande till slottet hölls öppna och glest bebyggda.



Stora Kungsladugård var tidigare kungsladugård.



Ruin, Stora Kungsladugård i bakgrunden. Nyköpingsvägen syns även den i bakgrunden.

Till maktens inflytande över landskapet hörde jakten vilket var ett kungligt nöje och kunde i området utövas på nära avstånd från det kungliga slottet för att inte komma för långt ifrån dess bekvämligheter. Härifrån härstammar namnet inom planområdet; Jagbacken. Med Jagbacke åsyftades mindre kronopark (skog som ägdes av kronan och förvaltades av skogsstaten) som var avsedd som jaktmark för kungen och hovet. En jagbacke, eller kronojägarbacke som den också omnämns som, fanns även söder om Bergshammar. Idag heter denna höjd Ekeby hage på grund av sin koppling till Ekeby, en koppling som också planområdet haft. Jagbackarna privatiserades efter ett riksdagsbeslut 1818. Namnet Jagbacken har därefter följt med höjden norr om Ekeby in i modern tid.

Vida

Norr om planområdet ligger gården Vida som också är ett statligt byggnadsminne. Gården sägs vara fortifikationsexperten och arkitekten Eric Dahlbergs barndomsgård under 1600-talet. Bebyggelsen består av en öppen fyrkantig gård med parstuga. I den idag obebodda huvudbyggnaden bedöms stommen härstamma från 1600-talet. Vägen till Vida gård är en del av en äldre vägstruktur.



Bergshammar sockencentrum på höjden.

Bergshammar

Bergshammars socken i Södermanland ingick i Jönåkers härad och är sedan 1971 en del av Nyköpings kommun. Kyrkan i Bergshammar ligger i ett markant höjdläge uppe på en kulle. Den är uppförd under 1400-talet och ersatte då en träkyrka från 1100-talet på samma plats.

På den utökade kyrkogården väster om kyrkan låg förr sockenstugan som flyttades 1958 och blev Bergshammars bygdegård. Innan laga skifte i byn 1843–1844 fanns en tät bybebyggelse på kullen. Trots att några gårdar flyttade ut finns ännu en bevarad byprägel med samlad bebyggelse utmed den gamla landsvägens båda sidor.

Ekeby

Ekeby är en före detta by som tidigare var en av de större gårdarna i Bergshammar. Gårdens jordbruksmark gränsade till Stora Kungsladugårdens marker i öster och till Bergshammars by i väster. I mitten av 1500-talet bestod Ekeby av kronogårdar. De kom senare att komma under privat ägo och slås samman till en gård någon gång under 1800-talets början. Stora delar av Ekeby ursprungliga areal har genom åren avsöndrats/avstyckats. Det mesta av skogsmarken såldes 1912 till staten. Marken väster om mangårdsbyggnaderna togs i anspråk för skola, villabebyggelse; dels under perioden 1930-1950 och dels efter senare delen av 1960-talet samt affärs-

verksamhet. Även Bergshammars Bygdegård ligger på mark avstyckad från Ekeby. Bergshammars kyrkskola eller Ekeby skola (gamla skolan) från 1887 revs 1993 för att ge plats åt nya skolan på samma plats (se utsnitt ur häradsekonomiska kartan på s.20).

Skogsmarken inom planområdet (del av Jagbacken) var del av Ekebys ägor och benämns i dess ägodelning 1727 för Pästhagen (Posthagen). Ekeby var i äldre tider ett posthemman vilket innebar att gården skulle förse postryttare med utvilade hästar så att posten skulle kunna ha en snabb gång genom landet. Ekeby hade rätt att disponera denna mark av kronan för bete åt posthästarna. Denna rätt och därmed betet upphörde 1863 då kronan återtog sitt förfogade över Jagbacken.

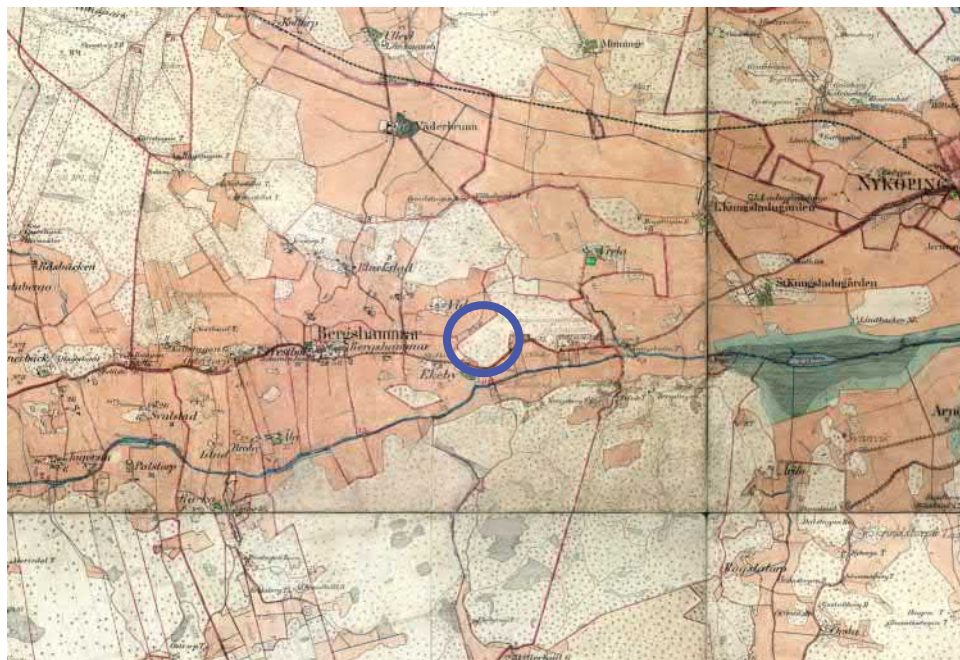
I kartan med ägoindelningen från 1727 syns Rytтарыtorpet. Rytтарыtorpet låg under Blacksta by och ligger på norra sidan om Nyköpingsvägen. Tidigare gick vägen som har grund i Eriks-gatan direkt nedanför Rytтарыtorpet och följde skogskanten i en båge förbi Udden österut bort mot Kungsbron (se utsnitt ur härads-ekonomiska kartan på s.20). Udden var en mindre jordegendom vars bostadshus och uthus är rivna.



T.v: Ekeby gård under ombyggnationen av riksettan år 1931. Källa: Sveriges hembygdsförbund

T.h: Ekeby ägodelning 1727. På kartan syns ett E i det aktuella planområdet. Detta område var vid året namngivet Posthagen efter att ha varit upplåten åt posthemmats hästar för bete. Även fält 14 i kartan är del av planområdet. Källa: Lantmäteriet





Utsnitt ur häradskartan 1897-1901. Ungefärligt utredningsområde markerat i blått.

Häradsekonomiska kartan

Bergshammar sockencentrum ligger i en tät och tydligt avgränsad klunga på norra sidan av landsvägen. Byn är omgiven av odlingsmark åt alla väderstreck med utskiftade gårdar. Längs landsvägen österut ligger skolan som stod färdig 1887.

Strax väster om skolan går en väg upp mot Blacksta by. Från vägen går en anslutning till Vida gård. Denna vägsträcka utgör en delvis bevarad vägstruktur, men som idag bryts av E4 och dess påfart till E4.

Längre norrut utgör Väderbrunn en tydlig nod i det lokala vägnätet.

Ekeby består vid sekelskiftet 1900 av en gårdsenhet med mangårdsbyggnad på gårdstomten. Nedanför Ekebybacken leder en väg med bro över Kilaån. Landvägen fortsätter i kanten av åsens södra sida.

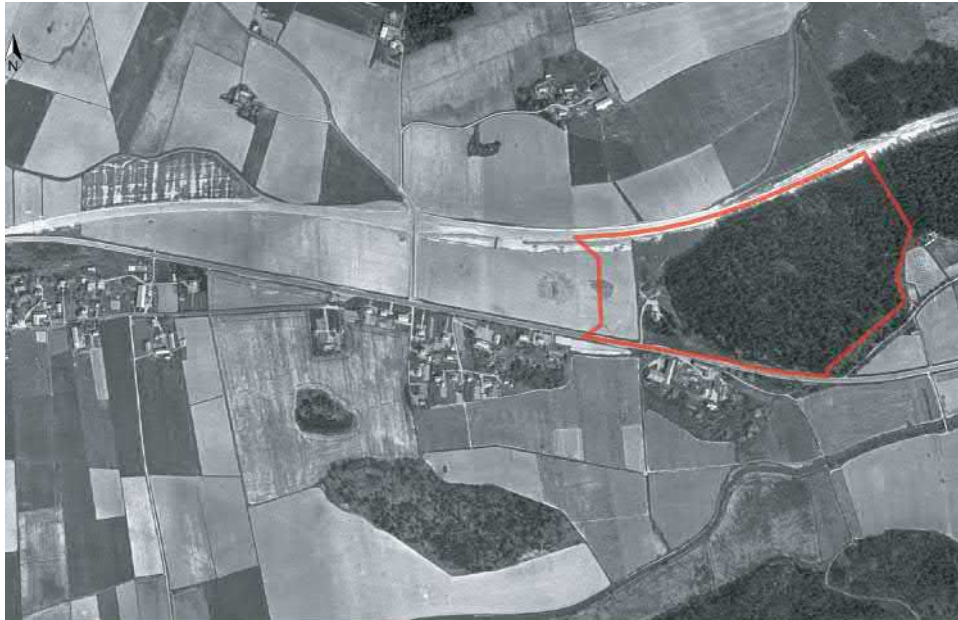
Jagbacken, benämnt St. Kungsbackens Jagbackar, är bevuxen med skog. Skogsområdet fortsätter, obrutet, norr om Vida och Blacksta.



Utsnitt ur ekonomiska kartan 1958. Ungefärligt utredningsområde markerat i blått.

Ekonomiska kartan

Riksväg 1 har dragits direkt norr och sockencentrum för att återansluta till den historiska vägsträckningen en bit längre österut. Här omkring skolan har Bergshammar vuxit ut med småhus. Bergshammar består därmed av två åtskilda bebyggelsekluster med olika karaktär. Även söder om Jagbacken har Nyköpingsvägen rätats ut till dagens sträckning. Tomter har styckats av vid Tallåsvägen men ännu inte bebyggts. Bebyggelsen Udden finns kvar.



Ortofoto cirka 1960. Utredningsområdet markerat i rött.

Ortofoto ca 1960

Ortofotot visar en mer inzoomad vy än ekonomen från 1958. Av fotot framgår att bygget av påfarten till E4 är påbörjat och att den skär igenom norra delen av Jagbacken och fragmenterar skogsåsen. Bergshammars är fortfarande indelad i två åtskilda bebyggelseenheter, den historiska i väst runt kyrkan och småhusens framväxt runt skolan längre åt öst. På ortofotot är bygdegården väster om Jagbacken den enda bebyggelsen norr om Nyköpingsvägen.



Ortofoto cirka 1975. Utredningsområdet markerat i rött.

Ortofoto ca 1975

Mellan 1960 till 1975 har Bergshammar vuxit betydligt söder om landsvägen. Skogen på Jagbacken har avverkats. Kolonilottsområdet Ekebydal har vuxit fram söder om Kilaån. Odlingsmarken norr om Bergshammar har börjat bebyggas med bebyggelse i större skala än tidigare bostadsbebyggelse. Runt om Bergshammar syns fortfarande en betydande del odlingsmark.

Kommunikationer och rörelsemönster

Kommunikationer har i alla tider haft en stor strukturell inverkan för lokalisering av bosättningar och verksamheter. Den lättaste vägen genom landskapet var länge på vatten, längs med sjösystem och åar. Vägar berättar om människors rörelsemönster och transportbehov över tid. Vissa vägar har rätats ut, breddats och anpassats till det moderna samhällets trafikvolym och säkerhetskrav.

I östvästlig riktning utmed Kiladalen går flera parallella kommunikationsstråk.

Kilaån har historiskt utgjort en betydelsefull farled. Än förband trakten med ett stort omland och har tillsammans med de bördiga markerna utgjort grunden

för uppkomsten av en förhistorisk och medeltida centralbygd. Områdets betydelse under medeltiden manifesteras bland annat av kastalruinen intill Kilaåns mynning som uppfördes under 1100–1200-talet. Tornet låg strategiskt som ett lås för mynningen till Kiladalen nära den enda bron över Kilaån som via väg ledde till Tunabergs bergslag.

Genom historiens gång har vattenvägen förlorat sin betydelse som farled på grund av bland annat landhöjning, förbättrad vägstandard och tekniska landvinningar, men strukturen med en östvästlig och en sydlig vattenväg har varit bestående.

Nyköpingsvägen har en lång kontinuitet som huvudväg av nationell betydelse. Eriksgatan gick genom Kiladalen i princip i samma läge som dagens landsväg i dalgångens norra slänt och vidare österut förbi Stora

Kungsladugården. Eriksgatan är samlingsnamnet för de medeltida vägarna där kungar red på sin ceremoniella resa för att få sin legitimitet bekräftad i de olika landskapens ting. Det var ett nationellt kommunikationsstråk som kom att få en stor strukturerande verkan för lokalisering av vägar och bebyggelse.

Bergshammars sockencentra och Ekeby gård ligger utmed den gamla landsvägen som utgör grunden för dagens samhälle. Den gamla landsvägen rätades på 1930-talet ut och belades med betong för att bli så småningom bli en del av Riksväg 1 ("Riksettan")¹. Riksväg 1 var föregångare till dagens nationella kommunikationsstråk, E4. Direkt norr om Bergshammars löper påfarten till motorvägen som en abrupt gräns för samhället.

1. Riksväg 1 (Riksettan), var 1945-62 huvudvägen mellan Stockholm och Helsingborg.



Kilaån rinner fortsatt i östvästlig riktning i landskapet.



Utmed Nyköpingsvägen ligger Bergshammars sockencentrum med kyrka.



SIKTLINJER OCH UTBLICKAR

Vad vi har möjlighet att se från olika platser i i landskapet är starkt kopplat till terrängens skiftande egenskaper. Från krönet av en höjdrygg ges vida utblickar över landskapet medan utblickarna inom en dalgång begränsas av dalgångssidorna. Kopplingen mellan topografi och utblickar är viktig för förståelsen av den historiska bakgrunden till varför ett landskap ser ut på ett viss sätt idag. Det ger en ingång till frågan hur man genom historien har brukat landskapet utifrån givna förutsättningar. Topografin och upplevelse av landskapsbilden har också starkt koppling till det lokala – vad som är kännetecknande för just den här platsen. Detta är därför förmodligen viktigt för invånarnas känsla av hemmahörighet.

Nedan beskrivs viktiga vyer in mot Jagbacken samt utblickar mot landskapet runt om. Vyerna redovisas på karta på s.26.

Entrévyn - mot södra åsen

Vyn från öster präglas av mötet mellan den öppna dalgången och höjdråket. Tillsammans med Ryssbergen kan Jagbacken sägas definiera dalgången. Jagbackens rundande och avlånga linjeföring är av betydelse för landskapsbilden. Vid Ekebybacken bildas en naturlig och karaktäristisk entré till Bergshammar.

Bebyggelsen ligger i gränsen mellan odlingsmark och höjd. En utbyggnad på Jagbackens övre delar skulle skapa ett brott i den sammanhållna skogskonturen. En storskalig utbyggnad innebär även att kontinuiteten i markanvändningen upphör.



Bilder tagna från olika punkter som visar vy mot södra åsen från öst.

Vardagsvyn - från samhället

I vyn mot planområdet från Bergshammar är Jagbacken skogssiluett inte lika dominerande som från söder och sydöst. Här kan framtida bebyggelse dominera. Nyköpingsvägen är samhällets pulsåder och det är viktigt ny bebyggelse förhåller sig till och förstärker gatan som huvudstråk.



Vy från Nyköpingsvägen väster om Jagbacken. Bild hämtad från Google maps



Vy från väster om Jagbacken.

Vy från påfart E4 mot planområdet.

Jagbacken bryter av mot det flacka odlingslandskapet. Tilllägg bör anpassa sig till de topografiska skillnaderna. De bör också uppfattas som en naturlig förläng av Bergshammars befintliga bebyggelsestruktur.



Vy från påfart E4. Bild hämtad från Google maps



Till vänster i bild syns hur påfart E4 passerar genom höjden vilken Jagbacken är en fortsättning på.

Landskapsvyn - resande på E4 norrut

Vy från norr mot planområdet. För resande utmed E4 bildar Jagbacken en fond bakom det öppna landskapet. Denna norrsida har inte varit bebyggd. Vid tillkommande bebyggelse är det viktigt att tänka på att den nya strukturen går att läsa ihop den med Bergshammars samhälle. Om bebyggelse uppförs i öster är risken att den kommer att upplevas som apart och svår läsbar del av bebyggelseutvecklingen.



Bild tagen från Nyköpingsbro. I bakgrunden syns Jagbackens skogssiluett tydligt.



Bild tagen från norr om Jagbacken.

Utblick Tallåsen söderut

Från Jagbackens högsta punkter finns storslagna utblickar söderut över Kiladalen. Det är viktigt att bevara vyer i framtiden och att bebyggelse inte skymmer. Det finns en potential att frilägga siktstråk genom gallring av skog nedanför höjderna.



Från Tallåsen finns utblickar ut mot Kilaåns dalgång.

Utblick mot Vida

Från norrsidans odlingsmarker finns siktlinjer mot byggnadsminnet Vida som bör beaktas i framtida exploatering av området. Med bebyggelse nära påfarten kan bullerskydd eventuellt behöva uppföras. Bullerskydd riskerar att täppa till vyer mot Vida från lägre marknivåer. Även långa utblickar västerut över odlingslandskapet riskerar att påverkas negativt. Eventuella bullerskydd bör därför anpassas och utformas så att siktlinjer bibehålls i möjligaste mån.



Utblickar mot Vida från olika punkter inom planområdets norra del.

LANDSKAPS- OCH KULTURVÄRDEN



I detta avsnitt lyfter vi fram de värdebärande karaktärsdrag som identifierats.

Kulturvärden

- Kilaån som historisk farled och en grund för uppkomst av centralbygd
- Stensättning på Tallåsen som visar på förhistorisk bosättning
- Nyköpingsvägen med grund i Eriksgatan
- Bergshammars bebyggelseutveckling utmed Nyköpingsvägen
- Bergshammars kyrka med kulle som historiskt landmärke
- Namnet Jagbacken
- Kontinuitet av skog på Jagbacken och funktion som historisk jaktmark och betesmark
- Ryttartorpet längs historisk vägsträckning
- Ekeby gård - i traditionellt höjdläge
- Bygdegården - tidigare sockenstuga

Landskapsbildsvärden

- Skogsåsens siluett från öster utmed Kiladalen och Nyköpingsvägen
- Skogsåsens siluett från odlingslandskapet norr om Bergshammar och E4
- Tydlig entré till Bergshammar österifrån via Ekebybacken mellan Ekeby gård och utlöparen på Jagbacken.
- Utblickar mot Kiladalen från Jagbacken, särskilt från åsen högsta punkter
- Dramatisk södersida på åsen som kontrast till Kiladalen
- Utblickar mot odlingslandskapet norr och nordväst om Jagbacken, med utspridda gårdar såsom Vida gård.
- Möjliga siktlinjer mot Bergshammar kyrka från höjdlägen inom planområdet
- Luftig tallskog med stora ljusinsläpp

Rekreativa värden

- Skogen som rekreativ närmiljö för boende med markerade stigar
- Bygdegården som mötesplats och som entré till skogen från Bergshammar
- Uterink vid bygdegården

KÄNSLIGHET OCH POTENTIAL



Som en vägledning i planering av framtida förändringar beskrivs i detta avsnitt planområdets känslighet, tålighet och potential. Det handlar om att se såväl begränsningar som möjligheter inför den aktuella planeringssituationen, det vill säga hur åtgärder kan utföras så att landskapet stärks.

Sammanhängande skogsklädda höjder i kontrast med dalgångens öppna odlingsmarker, med jämna mellanrum uppbruten av impediment, utgör i det närmaste en grammatisk grundstruktur i landskapet. Möjligheten att kunna utläsa denna grundstruktur och kontinuiteten i markanvändningen är, på en övergripande skala, en viktig utgångspunkt för platsens känslighet.

Området väster om och nedanför bygdegården bedöms som tåligt för förändring. Här finns inga

särskilda kulturvärden mer än att marken utgör före detta odlingsmark till Ekeby. Området uppfattas idag som en restyta med låga bruksvärden, undantaget uterinken. Här finns samtidigt potential att bygga vidare Bergshammars bebyggelsestruktur med utgångspunkt från Nyköpingsvägen. Området kan vara en bra ny placering av bygdegården som då får en mer framträdande lokalisering i samhället och speglar dess roll som mötesplats för invånarna.

Mindre känsligt bedöms den norra före detta odlingsmarken utmed E4:ans påfart vara. Här är det dock viktigt att beakta siktstråk mot Vida och mot odlingslandskapet västerut i planering och byggande. En potential ligger i att bibehålla partier som öppna ytor i formandet av nya bebyggelseområden som minne av var det tidigare legat odlingsmark.

Den norra och nordvästra slänterna av åsen blir mer känslig för förändring i takt med stigningen ju högre upp man kommer och kräver anpassning av bebyggelse till de topografiska förhållandena. Potential ligger i att forma en entré till åsens högre delar i området kring bygdegårdens nuvarande lokalisering.

Åsryggens högsta partier bedöms som mycket känsliga på grund av sina samlade värden ur landskaps-, kultur- och rekreationssynpunkt. De två åstopparna bör inte exploateras. Utblickar mot Kiladalen söderut, odlingslandskapet nordväst om planområdet samt Bergshammars kyrka har bäring på riksintresset Kiladalen [D55]. Fornlämningen på toppen av Tallåsen är skyddad enligt kulturmiljölagen. Denna bör ses i sitt geografiska sammanhang varför en buffertzon kring denna bör beaktas vid förändring. Stigar binder samman åstopparna i planområdet och är viktiga för tillgängligheten till dessa.



Området väster om och nedanför bygdegården.



Del av åsens högsta parti.



På åsens högsta punkter finns potential att skapa målpunkter/mötesplatser.

Genom att bibehålla en skogszon mellan topparna skapas en sammanhållen skogssiluett och samtidigt värnas områdets rekreativa värden. Potential finns att varsamt frilägga utvalda siktstråk från åsen mot dalgången samt att skapa målpunkter/mötesplatser uppe på åsen för att stärka närrekreation.

Branten ned mot Nyköpingsvägen mot Ekeby och Ekebybacken bedöms som mycket känsligt utifrån ett landskapsbildsperspektiv.

Asslätten ner mot Tallåsvägen med Ryttartorpet och raden av småhus bedöms som känslig. Åsens kontur bedöms förbli tydlig även om låg bebyggelse tillkommer nedanför dess högre partier. Det krävs dock en hög grad av terränganpassning av tillkommande bebyggelse och vägar. Möjligheten att ta tillvara topografin bör samtidigt ses som en potential. Det ger utrymme att skapa ett bebyggelseområde som skiljer ut det från andra – med en



Vy mot landskapet i riksintresseområdet Kiladalen från planområdets norra gräns.

egen och platsspecifik karaktär och unika utblickar över Kiladalen. Med låg grad av anpassning till topografin finns en risk att bebyggelsen får ett alltför dominerande uttryck över åsen och dalgången. En annan möjlighet ligger i att från Ryttartorpet tillskapa en ny entré till Jagbackens rekreativa miljöer.

Risk för påverkan på riksintressen

Arnö- Stora och Lilla Kungsladugården [D56]

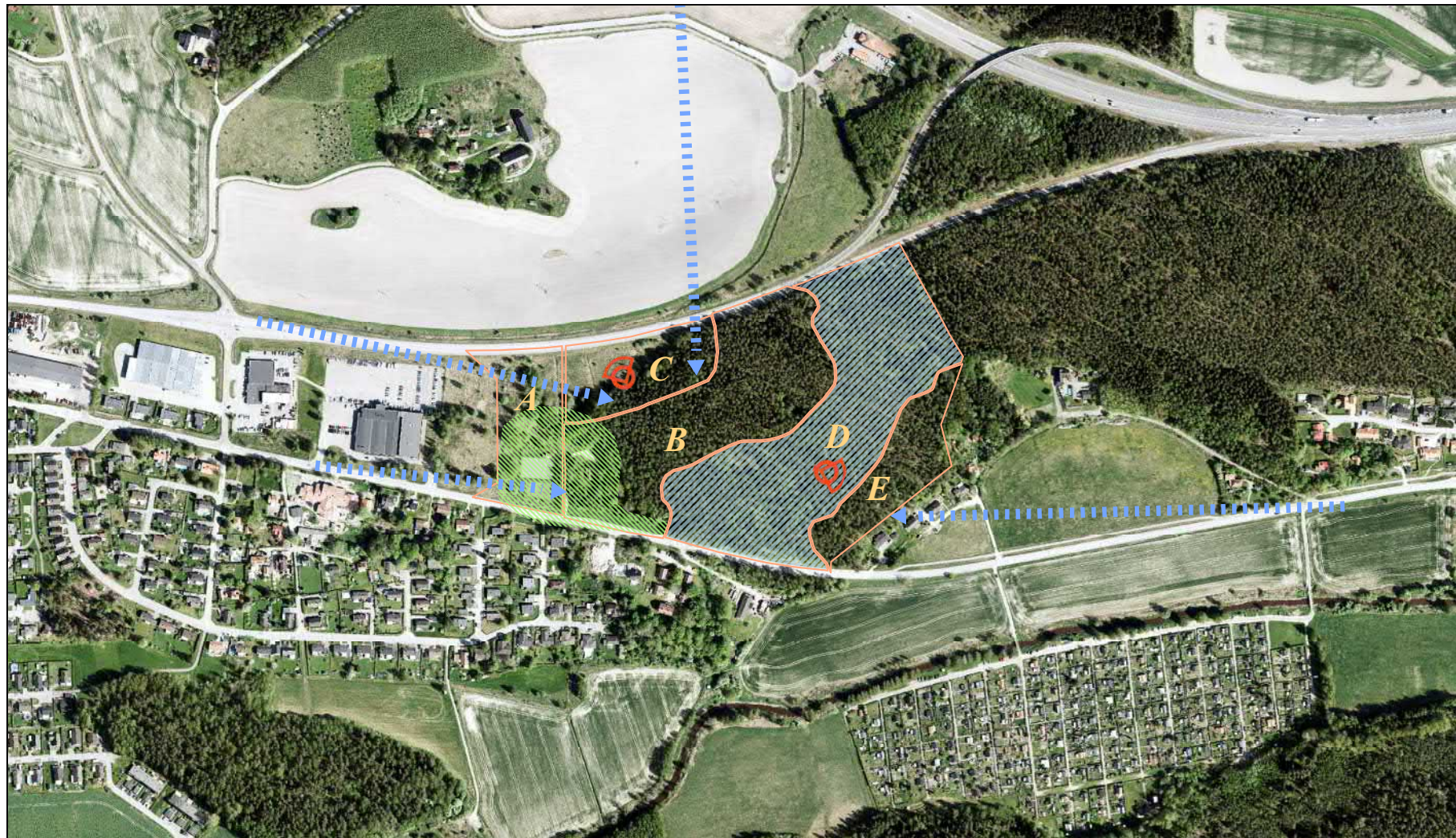
Risk för påverkan på riksintresset bedöms som liten. Denna bedömning är ett resultat av att kulturmiljön inom planområdet inte är framlyft som värdebärande i motivering eller uttryck samt att inga betydelsefulla visuella samband till riksintresset bedöms påverkas negativt. Kronans inflytande i form av jaktmark utgör en koppling till riksintresset. Detta kulturhistoriska sammanhang kan bibehållas genom att åsens skogliga karaktär bibehålls.






Kiladalen [D55]

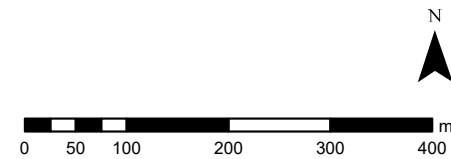
Risk för påverkan på riksintresset bedöms som liten till måttlig. Vyer ut mot Kiladalens odlingslandskap från Jagbacken bör värnas och om möjligt förstärkas. Likaså gäller siktstråk mot sockercentret i Bergshammar och odlingslandskapet norr om samhället.

Landskapets topografi (å, dalgång och åsar) ger tillsammans kunskap om landhöjningen en förståelse av människors bosättningsmönster över tid. Det är därför viktigt att bevara kontrasten mellan dal och ås. Äldre bebyggelselagen och utskiftade gårdar som binds samman av ett delvis välbevarat småskaligt vägnät bedöms inte påverkas av nybyggnation inom planområdet.

REKOMMENDATIONER



-  Områden
-  Siktlinjer
-  Bibehåll skogssiluett
-  Utblickar
-  Möjligt läge skola och bygdegård



Karta med
rekommendationer.
Ortofoto: Lantmä-
teriet bearbetad av
Tyréns

Bebyggelse ska placeras och utformas på ett sätt som är lämpligt med hänsyn till stads- och landskapsbilden samt platsens natur- och kulturvärden (PBL 2:6). Enligt Boverkets vägledning för detaljplan och kulturvärden ska planläggningsarbetet skydda kulturvärdena och säkerställa platsens kvaliteter för framtiden. De kan handla om såväl enskilda detaljer som strukturer som sammantaget ger ett tidsdjup, en historisk förankring och identitet.

Generella rekommendationer

Utöver en anpassning av gestaltningen av tillkommande bebyggelse är aspekter som bebyggelsens placering och anpassning till topografin, tillfartsvägar och behandling av befintlig vegetation av betydelse för hur väl en ny exploatering kan tas upp av landskapet.

För att behålla strukturen, eller landskapets "grammatik", är det viktigt att hantera både den övergripande skalan, makrolandskapet, och mer detaljerade aspekter av placering och gestaltning.

Vid tillkommande bebyggelse är det viktigt att tänka på att den nya strukturen går att läsa ihop med Bergshammars samhälle.



Skogens struktur med siluett löper från norr ned mot sydväst förbi Ekebybacken.

Undvik bebyggelse på högsta höjdpartierna

För utredningsområdet har vi bedömt att vyerna från öster (Nyköping) respektive norr, mot planområdet är särskilt viktiga att ta i beaktande. Det är på håll som landskapet övergripande strukturer kan läsas av med höjdskillnader och topografiska förutsättningar som i sin tur givit upphov till ett under historien kontinuerligt nyttjande av landskapet.

Att bevara möjligheten att fortsatt läsa ut den historiska kontinuiteten ger landskapet ett tidsdjup.

Att bibehålla vegetationen på den högsta delen av Jagbacken sparar skogens siluett som avtecknar sig mot himlen och sparar ett karaktärsskapande landskapselement och bidrar till platsens identitet.

Undvik schaktning, utfyllnad och stödmurar

För att landskapets övergripande struktur ska bevaras och bebyggelsen landa väl i landskapet är det viktigt att fastigheter styckas av så att nya byggnader och dess tillfartsvägar kan placeras utan allt för omfattande schaktning och/eller utfyllnad av marken. Här kan tillfartsvägar och tomternas placering styras i planen liksom vilken typ av byggnader som anses lämpliga i förhållande till topografin.

Genom väl genomtänkt planstruktur och styrning av bebyggelsens utformning kan mängden stödmurar invid vägar och på enskilda tomter och i fastighetsgränser, hållas nere. På de flacka landskapsavsnitten går det ofta fint att dra fram vägar medan det på höjdpartierna är betydligt viktigare att anpassa vägarna efter den befintliga topografin och låta vägen klättra upp längst höjdkurvorna.



I planområdets norra skogsdel, i gränsen mellan område B och C är terrängen mer flack.

Området kan ha en eller flera infartsvägar. I sydost är läget i gränsen mellan den flacka marken i område A och höjderna inom område B och C en bra placering som skulle ge en långsam upptagning av höjdskillnaderna genom att följa höjdkurvorna och successivt slingra sig uppåt. För de östra delarna av planområdet är en infartsväg från Tallåsvägen att föredra i syfte att slippa dra vägen över Jagbackens högsta skogsklädda partier och därmed riskera att skapa ett glapp i siluetten och påverka viktiga siktstråk längst Nyköpingsvägen.

Tomter och vägar placeras utifrån platsens förutsättningar och struktur med hänvisning till PBL 2:6. Utformningsbestämmelser kan användas för att styra byggnaders material, kulörer, takvinklar och till exempel behov av suterränghus. Ett gestaltningsprogram kan också bidra till att förmedla planens ambitioner om kommunen vill balansera omfattningen av planbestämmelser.



Exempel på annan bebyggelse i randen mellan skog och odlingsmark i närheten av Jagbacken.

Styr exploateringsrad

Bergshammar består av ett äldre sockencentrum med tydligt avläsbara adderade årsringar i form av bostadsbebyggelse och ett verksamhetsområde. Bostadsområdena har en luftig och grönskande karaktär som för tankarna till trädgårdsstadens principer och 1900-talets villaområden/förstäder. För att det nya området ska ta tillvara och bidra till samma karaktär bör exploateringsgraden anpassas därefter. Tillkommande bebyggelse bör med andra ord ej vara allt för tät och urban till sin karaktär. Inte heller bör gemensamma gaturum och platser ha en alltför urban och stadsmässig karaktär.

Utformning och gestaltning för enhetlig stadsbild

Genom att styra gestaltningen, material och kulörer i den tillkommande bebyggelsen skapas ytterligare en sammanhållen årsring vilket bidrar till stadsbildsmässig helhet. All tillkommande bebyggelse behöver inte vara lika, men kan med fördel relatera till varandra och vara styrt i fråga om material, kulörer och formspråk.



Exempel på den större bebyggelseskalan i Bergshammar, byggnaden ligger vid korsningen Nyköpingsvägen/Fridas väg. Bilden är hämtad från Google Maps

Skolans och bygdegårdens lokalisering

Möjligt läge för bygdegården är i kilen mellan berg och väg (mittemot Ekeby gård) alternativt längst i väst, närhet till de mer centrala delarna av Bergshammar.

Möjligt läge för skola är ett område kring bygdegården nuvarande läge och den flacka marken i väster. De östra delarna där höjden börjar kan en del naturmark bevaras som del av en spännande skolgård med topografiska variationer. Möjligheter finns att använda anslutande skog som skolskog.



Kilen mellan berg och väg är en möjlig plats för bygdegården.

Rekommendationer område A

Infartsväg och bebyggelse med utgångspunkt från Nyköpingsvägen för att följa tidigare bebyggelsestruktur och möta bebyggelsen söder om Nyköpingsvägen.

Bebyggelse i detta läge kan vara 1-3 våningar men bör inte överstiga åsens höjd. Fasadmateriell och kulörer på tak bör minst styras i syfte att skapa enhetlighet.

Rekommendationer område B

Inom område B är det särskilt viktigt att tomternas placering och deras tillfarter blir väl genomtänkta med hänsyn till topografin. Spara gärna äldre tallar med breda kronor omkring befintligt läge för bygdegården. Förlägg tomter så att schaktning och stödmurar kan undvikas. Behåll naturliga element så som branter, stora stenar eller dylikt som är viktiga för platsens karaktär.

Rekommendationer område C

Området är väl exponerat från norr och gestaltningen kan med fördel hållas samman från detta håll. Exempel på åtgärder som skapar enhetligt intryck är takens material och kulörer liksom fasadernas material och kulörer. Jordnära kulörer så som ockra, terra, brunt, svart, grått och grönt bidrar till att bebyggelsen smälter ihop med landskapet.

Visuella samband med Vida gård bör beaktas. Så även utblickar västerut mot riksintresse för kulturmiljövården Kildadalen [D55].

Rekommendationer område D

Undvik exploatering av område D och bibehåll tillgängligheten i skogen med stigar och tallskog med stort ljusinsläpp. Behåll en sammanhållen skogsiluett på åsens högsta delar för att förstärka höjdskillnader i området. Undvik att dra bred bilväg mellan höjderna då den riskerar att skapa brott i siluetten.

Rekommendationer område E

Inom område E är höjdskillnaderna särskilt stora och utmanande i förhållande till topografi och siktlinjer i landskapet. Här är särskilt viktigt att dra tillfart och förlägga tomter så att schaktning och stödmurar kan undvikas. Behåll naturliga element så som branter, stora stenar eller dylikt som är viktiga för platsens karaktär. Också utblickar från Jagbackens högsta partier mot öster bör beaktas vid placering av tomter och bebyggelse. Bebyggelsen kan med fördel förhålla sig till befintlig bostadsbebyggelse invid Tallåsvägen, i fråga om skala och höjder.

Ryttartorpet ligger utanför aktuellt planområde, men bidrar till möjligheten att förstå platsens tidsdjup. Rivningsförbud kan övervägas som alternativ för torpet.

REFERENSEXEMPEL

Syftet med exempel är att visa på ambitioner i planarbetet att förhålla sig till de topografiska förutsättningarna och historiska strukturer.

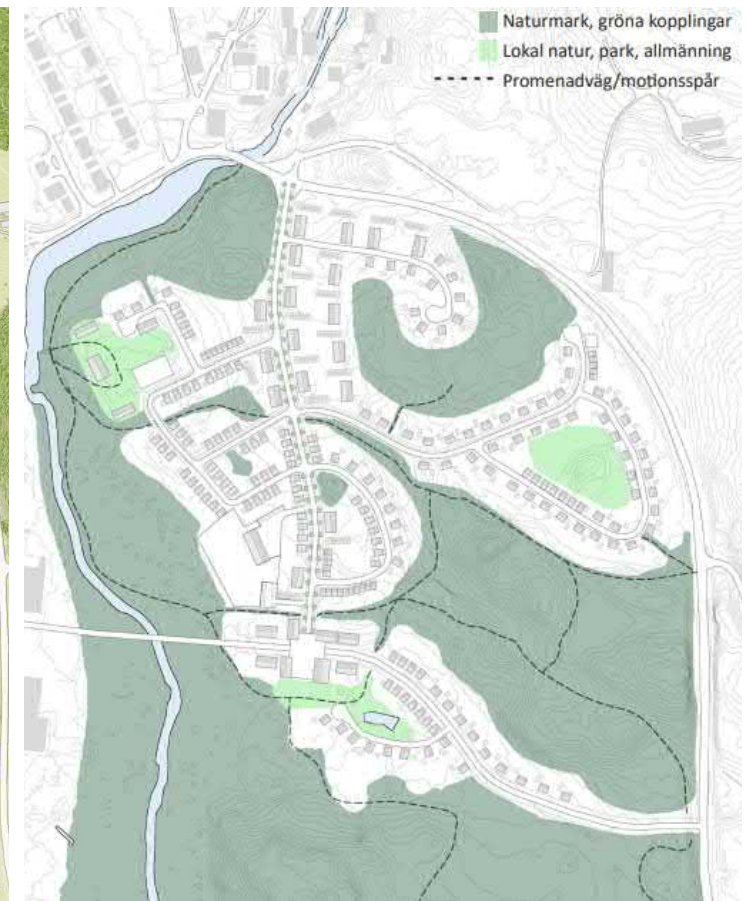
Åkers styckebruk – kvalitetsprogram till detaljplan för Råcksta 2:1 m. fl.

Åkers styckebruk ligger i Strängnäs kommun i Mälardalsregionen med sitt typiska sprickdalslandskap. Planområdet utgörs av bergiga skogspartier som öppnar upp sig mot öster i ett öppnare landskap med före detta odlingsmark.

De stora öppna ytorna gör att befintlig natur och vegetation kan behållas i stor utsträckning och bebyggelsestrukturen kan med fördel följa topografi och naturliga gränser. Samtidigt som de höga kulturvärdena inom planområdet är en stor tillgång utgör de också en komplexitet som gör planerad utveckling till en utmaning. Planläggningen kräver stor finkänslighet för att på rätt sätt ta hänsyn till de fornlämningar, lämningar efter brukets verksamheter, boplatser, bytomter med mera.



Illustrationsplan Åkers Styckebruk. Källa: Krutbruket



Illustrationsplan med utmarkerad grönstruktur. Källa: Krutbruket



Volymstudie i Åkers Styckebruk. Källa: Krutbruket



Ortofotot över området visar landskapet med bruksmiljön i norr, vägar och omgivande natur. Källa: Lantmäteriet

Strukturen har anpassats för att undvika risk för skred och översvämning, samt stora ingrepp i mark och betydande avverkning av värdefull vegetation. Befintliga vägar och stigar vittnar därtill om historiska rörelsemönster som med fördel kan leva vidare som en del av den nya strukturen.

Grundprincipen är att på bästa sätt förhålla sig till landskapet och naturens förutsättningar, samtidigt som området kopplas samman internt och med bruksmiljön i norr, samhället i väster, angränsande trafikstruktur och med omgivande natur. Strukturen ska därtill framhäva en historisk koppling till bruksmiljön.

Grundkomponenterna i strukturen utgörs av kvarter för bebyggelse och gator och stråk för tillgänglighet och rörelse. Nya gator och stråk ska återspegla historiska rörelsemönster och kopplingar i och genom området. Bebyggelsen delas in i radhus, kedjehus, enbostadshus, flerbostadshus, komplementbyggnader och verksamhetslokaler.

Detaljplan för området vann laga kraft 2021-01-20. Planens påverkan består framför allt i att den fysiska miljön av att området ändrar karaktär – från ett agrart präglat landskap till ett i huvudsak småskaligt bostadsområde.

Till antagande av planen togs en skötselplan tagits fram för att göra fornlämningarna till attraktiva besöksplatser som brukas, förstås och vårdas långsiktigt.

Läs mer på: <https://www.krutbruket.se/new-page>

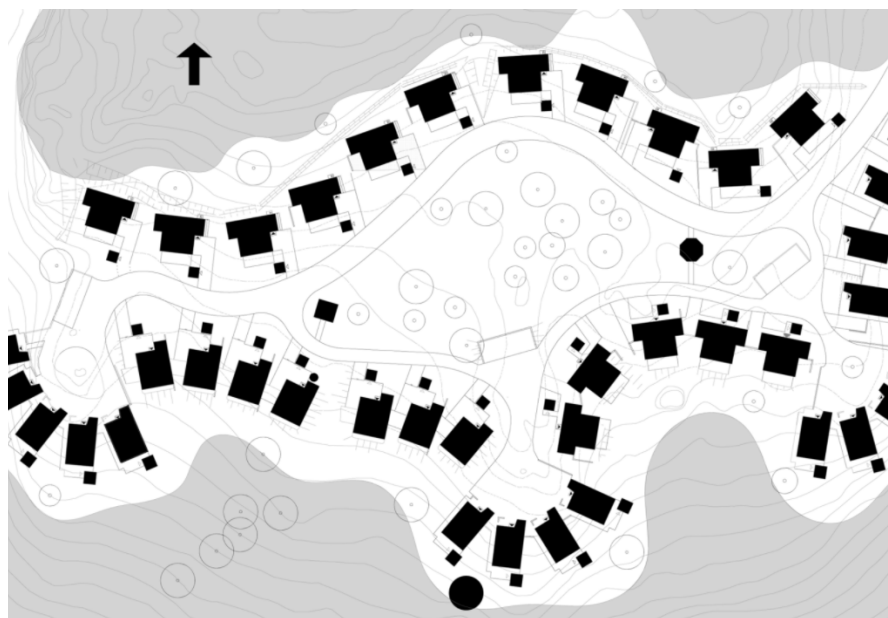
Kvarnskogen Sollentuna

Kvarnskogen färdigställdes 2006 och omfattar 40 hus. Bostadsområdet ligger intill ett stort naturområde som sluttar starkt. Topografin har därför i hög grad styrt placering och utformning av husen med en ambition att smälta in som "hus i natur". Flera hus vilar på höga stålpelare på bergets kant som ett exempel på terränganpassning. Typhusen är uppförda i obehandlad lärk, svart slamfärg, sedumtak och förzinkad plåt. Området vann träpriset 2008.

Läs mer på: <https://www.brunnbergoforshed.se/kvarnskogen-sollentuna/>



Bebyggelsen ligger tätt intill tallskogen i Kvarnskogen Sollentuna. Källa: Brunnberg & Forshed



Plan Kvarnskogen Sollentuna. Planen med gator har anpassats efter terrängen. Källa: Brunnberg & Forshed



Husen har anpassats till terrängen, här med höga pelare. Källa: Brunnberg & Forshed

Källsprångsvägen Viskafors

Exempel på naturnära boende i Viskafors, strax söder om Borås. I planen ingår 13 små ekologiska hyresvillor i trä. Husen är grupperade runt en damm och varsamt placerade i tallskog. Tomterna avgränsas av låga rader med natursten, vilket skapar en bra övergång till omgivande skog. Flera tallar är sparade mellan husen.

Läs mer på: <https://www.brunnbergoforshed.se/kallsprangsvagen/>



Känsla av natur som trädgård. Källa: Brunnberg & Forshed



Illustrationsplan för bostadsområdet. Källa: Brunnberg & Forshed

Landamäreskolan, Biskopsgården i Göteborg

Landmäraskolan är lärmiljö för ca 400 elever. Skalan på skolan är således stor för Bergshammars kontext. Exemplet innehåller dock delar som ändå kan vara intressanta.

Skolan ligger i ett försänkt parkstråk och gränsar mot naturmark på tre sidor. Formen på skolbyggnaden skulle hantera den komplexa tomten med stora höjdskillnader. Lösningen blev en S-formad byggnad som anpassar sig till dalgången, hanterar höjdskillnader, ger siktlinjer och samtidigt mer skolgårdsyta. Nivåskillnaden, uppemot tre meter, hanteras interiört med tre olika golvnivåer och flera entréer för tillgänglighet. Två gårdar åt olika vädersträck ger bra dagsljus och siktlinjer ut från alla rum. Transparensen och kontakten mellan ute och inne ger en direktupplevelse av den omkringliggande grönskan och bergshällarna.

En bra skolgård innehåller en mångfald av platser med olika karaktärer och innehåll. Skolgården är terrasserad för att locka till lek och rörelse. Skolgårdsytan är till största del hårdgjord, men då den är omgiven av naturmark med berg och skog upplevs den ändå som lummig och grön. Naturmarken ingår inte i skolgårdsytan, men eftersom den ligger alldeles intill upplever man den som en del av barnens lekmiljö. Naturlika miljöer med dess föränderlighet är betydelsefulla för barns lek. Där är det inte förutbestämt vad platsen ska användas till och barnen kan skapa sina egna platser.

Skolbyggnaden är uppdelad i en mer publik del och en del enbart för skolans egen verksamhet. Uppdelningen av byggnaden med separata entréer underlättar uthyrning av lokalerna och möjligheten för lokalsamhället att använda dem.



Illustrationsplan. Källa: Landskapsgruppen

Läs mer på: <https://www.boverket.se/sv/samhallsplanering/arkitektur-och-gestaltad-livsmiljo/arbetsatt/skolers-miljo/skolor-och-forskolor/landamareskolan/>



Landamäreskolan. Foto: Angelica Åkerman/Boverket.



Den omgivande naturmarken kompenserar för den relativt hårdgjorda skolgården. Foto: Angelica Åkerman/Boverket.

Kristofferskolan, Bromma i Stockholm

Kristofferskolan ligger på en skogsbeväxt höjd i Bromma och har byggts ut succesivt mellan 1965-2020 enligt den antroposofiska filosofin och Waldorfpedagogiken. Skolan består av fjorton byggnader med organiskt formspråk som är placerade gruppvis i skogsterräng. Träd och naturmark präglar gårdarnas utemiljöer och de hårdgjorda ytorna är begränsade till ett minimum. Skolans fysiska struktur skapar naturlig rörelse mellan olika målpunkter som gör att skolan som helhet inspirerar till rörelse och upptäckter. De yngre barnens gårdar har bykänsla med vinklar och vrår och variation.



Planeringen av skoltomten präglas av samspel mellan byggnader och natur. Foto: Gunilla Fagerström/Boverket. Källa Boverket



Läs mer på: <https://www.boverket.se/sv/samhallsplanering/arkitektur-och-gestaltad-livsmiljo/arbetsatt/skolers-miljo/skolor-och-forskolor/kristofferskolan/>

Illustrationsplan. Källa: Boverket

© Erik Asmussen

REFERENSER

Tryckta källor

Nyköpings kommun. Checklista inför planbesked av detaljplan för Bergshammars Ekeby 6:59, Bergshammar, Nyköpings kommun. Dnr MSN20/12

Nyköpings kommun. 2013. Fördjupad översiktsplan för Nyköpings tätort och Skavsta. Antagen av Kommunfullmäktige 2013-12-10. Dnr SHB 11/140

Nyköpings kommun. 2013. Översiktsplan för Nyköpings kommun. Antagen av Kommunfullmäktige 2013-11-12. Dnr KK13/447

Strängnäs kommun. 2021. Detaljplan för Räcksta 2: 1, del av "Brobyholm", Åkers styckebruk, Strängnäs kommun.

Onlinekällor

EU-direktivet (2016/2102) om tillgänglighet avseende offentliga myndigheters webbplatser och mobila applikationer. [online] Tillgänglig på: <https://webbriktlinjer.se/lagkrav/webbdirektivet/>

Bergshammars hembygdsförening. Flygbild över Ekeby gård. [online] Tillgänglig på : <https://www.hembygd.se/bergshammar/plats/78012/picture/2230255> Boverket, PBL Kunskapsbanken. <https://www.boverket.se/sv/PBL-kunskapsbanken/>

Boverket (2021). Landamäreskolan – en formstark byggnad i landskapet. <https://www.boverket.se/sv/samhallsplanering/arkitektur-och-gestaltad-livsmiljo/arbetsatt/skolors-miljo/skolor-och-forskolor/landamare-skolan/> Hämtad 2021-04-27.

Boverket (2020). Kristofferskolan – arkitektur med helhetssyn på barnet. [online] Tillgänglig på: <https://www.boverket.se/sv/samhallsplanering/arkitektur-och-gestaltad-livsmiljo/arbetsatt/skolors-miljo/skolor-och-forskolor/kristofferskolan/> Hämtad 2021-04-29.

Brunnberg & Forshed. [online] Tillgänglig på: <https://www.brunnbergoforshed.se/kallsprangsvagen/>. Hämtad 2021-04-27.

Brunnberg & Forshed. Kvarnskogen Sollentuna. [online] Tillgänglig på: <https://www.brunnbergoforshed.se/kvarnskogen-sollentuna/>

Hedblom, Ingmar. Historien om EKEBY gård(ar) i Bergshammars socken. [online] Tillgänglig på: <https://shfstor.blob.core.windows.net/bergshammar/files/2018/01/Historien-om-Ekeby-i-Bergshammar-utg%C3%A5va-1-2018-01-24.pdf>

Lantmäteriet historiska kartor. [online] Tillgänglig på: <https://www.lantmateriet.se/sv/kartor-och-geografisk-information/historiska-kartor/>

Lantmäteriets karttjänst. [online] Tillgänglig på: <https://www.lantmateriet.se/sv/kartor-och-geografisk-information/kartor/>

Länsstyrelsen i Södermanlands län. Arnö- Stora och Lilla Kungsladugården (D56). [online] Tillgänglig på: <https://www.lansstyrelsen.se/sodermanland/samhalle/planering-och-byggande/planeringsunderlag/riksintressebeskrivningar-for-sodermanland.html>

Länsstyrelsen i Södermanlands län. Riksintresse för kulturmiljövården Kiladalen (D55). Kunskapsunderlag. [online] Tillgänglig på: <https://www.lansstyrelsen.se/sodermanland/samhalle/planering-och-byggande/planeringsunderlag/riksintressebeskrivningar-for-sodermanland.html>

Åkers krutbruk fastigheter AB. Kvalitetsprogram till detaljplan för räcksta 2:1 m fl. [online] Tillgänglig på: <https://www.krutbruket.se/new-page>

BILAGA - BEGREPP

By

Bebyggelseenhet med minst två gårdar på landsbygden vars uppkomst och karaktär har sin grund i jordbruksnäringen och som etablerats före jordbruksreformerna under 1800-talet. Flera definitioner betonar att en bybildning förutsätter någon form av samverkan. I detta ligger då att en byns gårdar har ingått i en gemensam organisation som fattade beslut om gemensamma intressen kopplat till byns ägor. Historiskt går det att dela in byns ägor i tomt, inägomark och utmark.

Centralbygd

Landskapsparti präglad av allt sedan förhistorisk tid successivt utvecklade jordbruk, som till följd av ekonomiska och kommunikationsmässiga fördelar under lång tid dominerat intilliggande trakter, vilket bland annat framgår av att gemensamma centralfunktioner (tingsplatser, huvudkyrkor, handelsplatser mm) varit lokaliserade till den relativt begränsade centralbygden.

Lång bebyggelsekontinuitet

Område/miljö med fast och obruten bosättning åtminstone sedan medeltid.

Kulturmiljö

Med kulturmiljö menas de avtryck och spår som människan gjort som berättar om de historiska skeenden och processer som lett fram till dagens landskap. Samhällsförändringar och människors

livsvillkor och levnadssätt under olika tider kan följas i landskapets fysiska strukturer, samband och rörelsemönster. Det kan gälla allt från enskilda objekt till stora landskapsavsnitt och tidsmässigt spänna över allt från förhistoriska lämningar till dagens bebyggelsemiljöer.

Landmärken

Är platser, objekt och fysiska strukturer som man orienterar sig efter och som ofta har fått betydelse för den lokala identiteten. Landmärken kan utgöras av kyrktorn, fabrikkorstenar, träd, landformer, dominerande gravar med mera.

Landskap

Den europeiska landskapskonventionen, ELC, definierar landskap som "ett område sådant det uppfattas av människor och vars karaktär är resultatet av samspelet mellan naturliga och/eller mänskliga faktorer". Landskapet är den helhet där allting händer. I landskapet möts en mångfald av värden och tillgångar. Det är grunden för en god livsmiljö, biologisk mångfald, ekonomisk utveckling samt lokal och regional tillväxt.

Landskapskaraktär

Landskapskaraktär är ett koncentrerat uttryck för samspelet mellan ett områdes naturförhållanden, markanvändning, historiska och kulturella innehåll samt rumsliga och andra upplevelsebara förhållanden som präglar området och skiljer det från omkringliggande landskap.

Läsbarhet

Är detsamma som möjligheterna att utifrån kulturmiljöns fysiska innehåll och egenskaper utläsa, förstå och kommunicera väsentliga delar av samhällets historiska bakgrund och utveckling – det historiska sammanhanget.

Rekreation och friluftsliv

Rekreation och friluftsliv är allt ifrån den dagliga promenaden till idrottsutövande eller vandring. Enligt Naturvårdsverket är friluftsliv "Vistelse utomhus i natur- och kulturlandskapet utan krav på tävling". Närrekreation är rekreation i närområde till skola, arbetsplats eller bostad. Rekreationen utomhus och på fritid faller inom begreppet friluftsliv. Friluftsliv kan utövas utan avancerad utrustning eller krav på särskilda anläggningar. Tillgång till större sammanhängande naturområden ger generellt goda förutsättningar för friluftsliv. Tystnad och frånvaro av störningar har också betydelse. Friluftsliv och rekreation har stor betydelse för folkhälsan.

Sockencentrum

Ett sockencentrum var knutpunkten för en landsorts-församling med kyrka, prästgård, församlingshem, skola och andra offentliga byggnader. Dessa orter är sammankopplade med vägar som går från sockenkyrka till sockenkyrka.



Tyréns AB, 118 86 Stockholm, www.tyrens.se