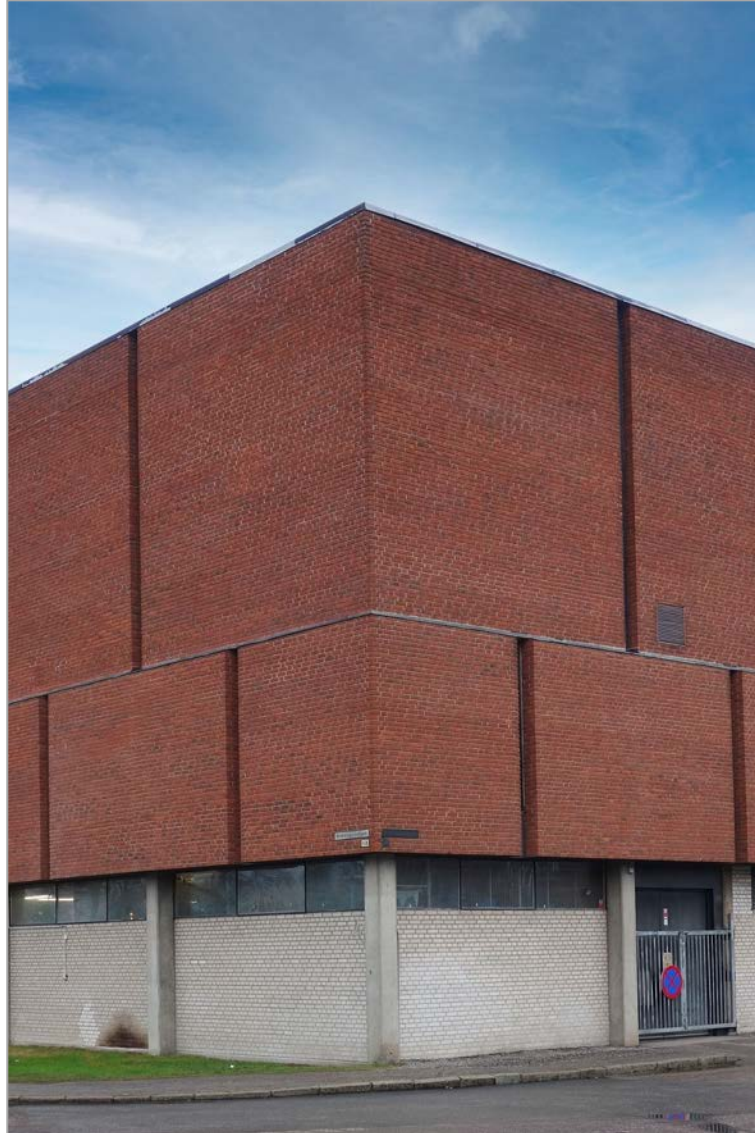

ANTIKVARISK KONSEKVENSBESKRIVNING



UPPDRAG: Nyköping, Ribban
FASTIGHET: Ribban 5–7, Nyköping
BESTÄLLARE: Castellum AB och Svefa AB
ANSVARIG: Martin Åhrén
DATUM: 2022-11-16

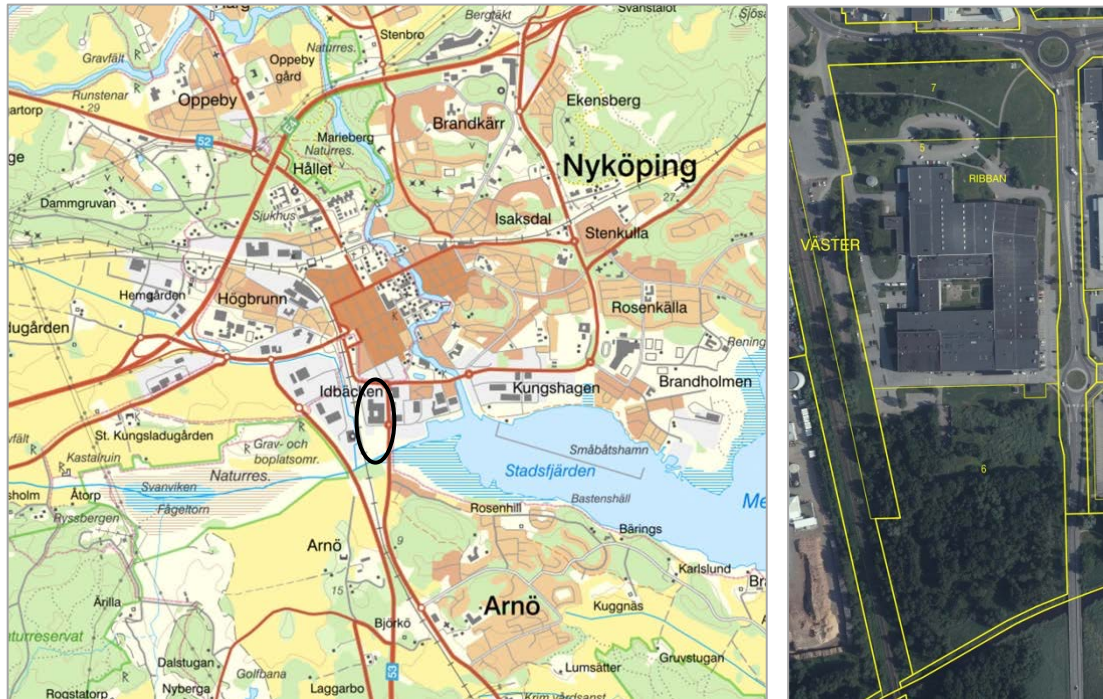
INNEHÅLLSFÖRTECKNING

Del 1 – Beskrivning	5
Orientering.....	5
Administrativa uppgifter.....	5
Bakgrund.....	6
Läsanvisningar	6
Begrepp.....	6
Bedömningsgrunder	6
Riksintresse för kulturmiljövården.....	7
Riksantikvarieämbetets handbok ”Kulturmiljövårdens riksintressen”	9
Plan- och bygglagen	10
Tidigare ställningstaganden.....	11
Översiktsplan Nyköping 2040	11
Stadssiluetsanalys.....	11
Platsens historia.....	13
Ribbons historia	15
Del 2 – Analys	18
Platsens övergripande karaktär	18
Befintliga byggnader	19
Byggnadsvolymer och stadssiluett.....	21
Gestaltning.....	22
Planstruktur och stadsbild	23
Kulturhistoriska värden.....	23
Analys av platsens förutsättningar	24
Del 3 – Konsekvensbeskrivning	26
Planförslaget.....	26
Planförslagets konsekvenser	27
Platsens historia.....	27
Befintliga byggnader	28
Byggnadsvolymer och stadssiluett.....	28
Gestaltning.....	28
Planstruktur och stadsbild	29
Samlad bedömning enligt miljöbalken 3 kap.....	31
Arnö-Stora Kungsladugården (D56).....	36
Nyköping (D57)	37
Samlad bedömning enligt plan- och bygglagen 2 och 8 kap.....	39
Antikvariska förhållningssätt	40
Källor	42

DEL 1 – BESKRIVNING

ORIENTERING

Kvarteret Ribban ligger i ett stråk av industrikvarter från väg 53 i väster till Nyköpingsån i öster, i den södra delen av Nyköping. Kvarteret avgränsas västerut av järnvägen mot Oxelösund, österut av Arnöleden, norrut av Hamnvägen och söderut av Kilaån.



Karta över Nyköping med platsen för det aktuella planområdet inringad. Till höger syns kvarterets tre fastigheter uppifrån och ner: Ribban 7, 5 och 6. Karta och bild från www.lantmateriet.se 2022-04-26.

ADMINISTRATIVA UPPGIFTER

Kommun	Nyköping
Stadsdel	Spelhagen
Fastighet	Ribban 5-7, Nyköping
Detaljplan	<i>Detaljplan för Ribban 5, 6 och 7, Nyköping, 2022-11-16</i>
Beställare	Kungsleden Skotpunkten AB och ABB Svefa AB
Kontaktpersoner	Therese Malmström och Anders Wenning
Projektledare	Jennie Brundin, AB Jennie Brundin
Planarkitekt	Urban Minds AB
Uppdragsansvarig	Martin Åhrén, certifierad sakkunnig KUL, nivå K
Uppdragets omfattning	Antikvarisk konsekvensbeskrivning
Rapportens status	Samrådshandling
Rapportdatum	2022-11-16

BAKGRUND

Kvarteret Ribban ägs av två fastighetsbolag: Kungsleden Skotpunkten AB (Ribban 5) samt ABB AB (Ribban 6 och 7). Båda är inblandade i den planprocess som nu pågår. ABB:s tidigare industribyggnad i Ribban 5 förvärvades av Kungsleden, numera Castellum, 2011 för en långsiktig utveckling med nya funktioner. Efter att ABB lämnat byggnaden helt 2019 tog arbetet fart och nu planeras att en ny detaljplan skall gå ut på samråd under 2022. Kvarteret Ribban ligger mellan två riksintressen för kulturmiljövård och Nyköpings kommun har därutöver också gjort bedömningen att den befintliga industribyggnaden är särskilt värdefull. Som en följd av detta har kommunen ställt krav på att en antikvarisk konsekvensbeskrivning tas fram inför samrådet. Undertecknad har deltagit som antikvarisk sakkunnig under den förstudie som genomfördes 2021, då som anställd på Sweco. Denna konsekvensbeskrivning har genomförts av Hille Hus och Historia.

LÄSANVISNINGAR

Denna konsekvensanalys består av tre delar: *Beskrivning*, *Analys* och *Konsekvensbedömning*.

Del 1 – *Beskrivning* redovisar de dokument, lagar och begrepp som legat till grund för och styrt arbetet med analysen och konsekvensbedömningen. Här finns också en redogörelse för tidigare ställningstaganden samt platsens historia.

Del 2 – *Analys* beskriver platsens övergripande karaktär och redogör också för viktiga stadsbyggnadsegenskaper i den befintliga miljön. Egenskaperna är uppdelade på fem rubriker: *Befintliga byggnader*, *Byggnadsvolymer och stadssiluett*, *Gestaltning* samt *Planstruktur och stadsbild*. Därefter följer en beskrivning av platsens kulturhistoriska värden samt en analys av platsens förutsättningar.

Del 3 – *Konsekvensbedömning* redovisar vilka konsekvenser planförslaget får för kulturmiljön. Konsekvensbedömningen är uppdelad på samma rubriker som analysen: *Befintliga byggnader*, *Byggnadsvolymer och stadssiluett*, *Gestaltning* samt *Planstruktur och stadsbild*. Därefter görs en samlad bedömning av konsekvenserna med avseende på miljöbalken 3 kap. och plan- och bygglagen 2 och 8 kap.

BEGREPP

Kulturmiljö som begrepp har definierats av Riksantikvarieämbetet i skriften Vision för kulturmiljöarbetet 2030 (2016):

Kulturmiljö avser de avtryck som de mänskliga aktiviteterna genom tiderna avsatt i den fysiska miljön. Kulturmiljö är hela den av människor påverkade miljön som i varierande grad präglats av olika mänskliga verksamheter och aktiviteter. En kulturmiljö utgör en kontext som kan innehålla föremål, ortnamn eller traditioner som är knutna till platsen.

Stadsbild är det uppfattade sammanhanget i ett kvarter eller en stadsdel, det vill säga relationen mellan byggnader, miljöer och/eller områden. Stadsbilden definieras såväl av byggnadernas utbredning, höjder, volymer och material som av strukturer och grönområden.

Stadssiluetten är vad stadsbilden ger uttryck för på långt håll när staden betraktas från det omgivande landskapet eller viktiga kommunikationsstråk på land och vatten.

BEDÖMNINGSGRUNDER

Bedömningen av planförslagets konsekvenser för kulturmiljön har gjorts med utgångspunkt i följande lagar och dokument:

- Riksintressen enligt 3 kapitlet miljöbalken (SFS 1988:808) samt Riksantikvarieämbetets handbok *Kulturmiljövårdens riksintressen enligt 3 kap. 6 § miljöbalken* (2014).

- Plan- och bygglagens 2 kapitel *Allmänna och enskilda intressen* samt 8 kapitel *Krav på byggnadsverk, byggprodukter, tomter och allmänna platser* (SFS 2010:900).
- De nationella kulturmiljömålen enligt Kulturmiljöns mångfald (Kulturdepartementet prop. 2012/13:96).

RIKSINTRESSE FÖR KULTURMILJÖVÅRDEN

Det aktuella planområdet gränsar mot riksintresset *D57 Nyköping* i norr och ingår till en mindre del i *D56 Arnö-Stora Kungsladugården* i söder. Motiven och uttrycken är formulerade på följande sätt:

Arnö-Stora Kungsladugården

Motivering:

Odlingslandskap präglat av Kungsladugården, som sedan medeltiden tillhört Nyköpingshus, och som har kvar sin ursprungliga avgränsning mot staden. (Fornlämningssmiljö).

Uttryck för riksintresset:

Huvudbyggnaden från 1816-1819 efter Hårlemans normalritning, arbetarbostäder och medeltida kastalgrund. På Lindbacke järnålderslämningar. Nu betespräglad öppen hagmark, som tidvis har utnyttjats som stadshage. Slättermarker på Svanvikens norra strand.

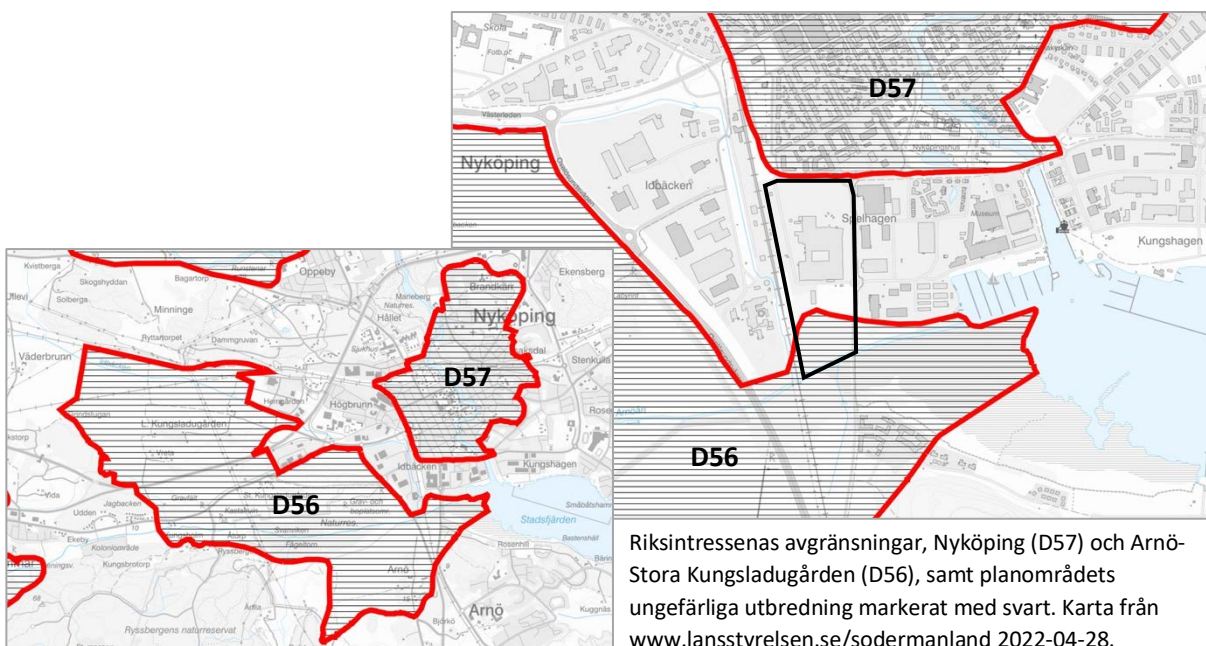
Nyköping

Motivering:

Residensstad som utgjort ett viktigt politiskt maktcentrum sedan medeltiden. Som huvudort i Karl IX:s hertigdöme 1568-1622 utvecklades staden till ett av landets första industriella centra. Stadsmiljö präglad av konsekvent genomförd reglering vid 1600-talets mitt, låg bebyggelse och industrianläggningar från skilda tider.

Uttryck för riksintresset:

Det medeltida Nyköpingshus utbyggt av Karl XI, i ruiner efter en eldsvåda 1665. De medeltida kyrkorna, stadsplanen med rätvinkligt rutnät från regleringar 1647 och 1665, ett av landets mest konsekvent genomförda exempel på statsmaktens moderniseringssträvanden vid 1600-talets mitt. Torgmiljön med residensset och det f.d. rådhuset samt annan bebyggelse som kännetecknar residensstaden. Kvarnbyggnader och andra industrianläggningar. 1900-talets bostadsbebyggelse med flerbostadshus, villaområden och "miljonområdet" Brandkärr.



2014 tog Länsstyrelsen Södermanland fram kunskapsunderlag för de båda riksintressena. I underlagen ingår värdebeskrivningar men också mål för hur riksintressena skall tillgodoses. Vad gäller Arnö-Stora Kungsladugården står följande:

Det öppna landskapet är bärande för förståelsen av kungsladugårdarnas funktion som kungliga storjordbruk likväl som det vittnar om det privata Arnös betydelse som storjordbruk. I landskapet inneboende strukturer, komponenter ska vårdas och brukas för att öka acceptansen, förståelsen och kunskapen om riksintresseområdet. Olikåldriga komponenters möjlighet att förmedla kunskap om enskilda förlopp, sammanhang och händelser ska upprätthållas så de kan fortsätta bära vittnesbörd om områdets historia och utveckling.

Kulturlandskapet i riksintresseområdet med öppna inägor omgivna av skogsmark med fornlämningar, stora gårdar och torpmiljöer med sammanbindande vägnät, ska vårdas och förvaltas så att de bevaras opåverkade så långt möjligt och kan upplevas. Stadsfronten ska fortsatt vara tydligt avgränsad och hålla en låg stadssiluett.

Landskapets komponenter ska vårdas och vidmakthållas. Genomresande ska kunna uppleva det storslagna öppna jordbrukslandskapet.

- *Åtgärder i området ska underordna sig utpekade värden. Kunskapsspridande åtgärder ska främjas.*
- *Den öppna åkermarken ska brukas och besås med lågväxande gröda som möjliggör att sambanden mellan storgårdarna och det vidsträckta landskapet bibehålls.*
- *Öppna diken ska bibehållas.*
- *Hagar, bryn och ängar bör hävdas.*
- *Fornlämningar bevaras och värden av tydliga fornlämningar ska upprätthållas så de kan ses och upplevas.*
- *Bebyggelse underhålls på antikvariskt anpassat vis.*
- *Ny bebyggelse underordnas befintlig bebyggelses placering, struktur och utformning. De höga historiska byggnaderna, bl.a. Nyköpingshus och stadens kyrkor, ska fortsatt dominera stadens siluett.*
- *Befintligt äldre vägnät ska underhållas och bibehållas småskaligt.*

Motsvarande mål för hur riksintresset Nyköping skall tillgodoses är formulerat på följande vis:

Bevara Nyköpings karaktär av småstad med dess tydliga historiska prägel. De fysiska uttrycken för Nyköpings utveckling från medeltidsstad via 1600-talets rutnätsstad till en av sent 1800-tal och tidigt 1900-tal präglad småstad ska bevaras och vara avläsbara.

Området kring ån, med kringliggande grönska, dess fall, broar och kringliggande byggnader förmedlar stadens tidsdjup och utgör känsliga miljöer som ska fortsätta att brukas.

De olika stadsplanerna med rötter i olika tider ska kunna upplevas och utvecklas så att de fortsätter att utgöra ramar för sina respektive områden. Den för varje område karaktäristiska bebyggelsen ska behålla sin prägel och skalmässiga förhållanden. I Brandkärr värderas bebyggelse-, gatu- och grönområdesstrukturer framför de arkitektoniska. Äldre kulturhistoriskt intressant bebyggelse ska fortsätta att brukas och underhållas.

- *Viktiga komponenter som karaktäristisk bebyggelse, stadsplaner, vägar och grönområden, särskilt de utmed ån, ska bevaras och underhållas.*

- De olika stadsplanerna, 1600-talets rutnätsplan, Hallmans och Östbergs stadsplaner, villaträdgårdsplanerna och den moderna för Brandkärr som var och en präglar olika delar av staden ska behålla sina kvarter och gatunät.
- I Brandkärr ska i första hand strukturen bevaras.
- Miljöskapande historiskt intressanta byggnader, miljöer och andra kulturhistoriskt värdefulla byggnader ska kunna förstås och upplevas. Tidstypiska kvarter och enskilda byggnader ska bevaras och underhållas på ett sådant sätt att de bevarar sin karaktär.

RIKSANTIKVARIEÄMBETETS HANDBOK ”KULTURMILJÖVÅRDENS RIKSINTRESSEN”

Rapporten *Kulturmiljövårdens riksintressen enligt 3 kap. 6 § miljöbalken – Handbok* (Raä 2014) ger bl.a. vägledning i bedömningen av hur förändringar kan förstärka eller försvaga de kulturhistoriska värden som identifierats inom ett riksintresse. Det är kommunens ansvar att säkerställa riksintressena vid upprättandet av översikts- och detaljplaner. Om de kulturhistoriska värdena förvanskas eller försvinner kan förändringen bedömas som en påtaglig skada. Om så är fallet kan länsstyrelsen upphäva en detaljplan med hänvisning till riksintresset.

	Förändring						
Områdets värden kommer att	förädlas	förökas	förstärkas	förbli oförändrade	försvagas	förvanskas	försvinna
Innebörd	förbättring			neutral påverkan	skada	påtaglig skada	
Förhållnings-sätt	Inspirera - stärka Berika			Hänsyn Bruka varsamt	Hindra - lindra Minimera skadan	Ej tillåtligt Undvika skadan	

Tabell för bedömningen av olika förändringars påverkan på riksintressen enligt Riksantikvarieämbetets rapport *Kulturmiljövårdens riksintressen enligt 3 kap. 6 § miljöbalken – Handbok* (2014-06-23).

Handboken säger följande om påtaglig skada:

Landskapets läsbarhet – d.v.s. möjligheterna att förstå och uppleva ett områdes riksintressanta kulturhistoriska sammanhang, såsom det kommer till uttryck i landskapet – är central vid urvalet av riksintressen och därmed även i analysen av en förändrings påverkan på kulturmiljön. [...]

Miljöns riksintressanta egenskaper består i alla de fysiska uttryck – objekt, karaktärsdrag, strukturer, funktioner och samband – som gör den riksintressanta historien läsbar i landskapet. Det är åtgärdens konsekvenser för denna läsbarhet som ska lyftas fram i skadeanalysen. Avgörande för bedömningen är i hur hög grad platsen fortsatt kommer att karaktäriseras av eller kunna återspegla det riksintressanta kulturhistoriska sammanhang som ligger till grund för utpekandet. [...]

Avgörande för bedömningen av om en förändring kan innebära påtaglig skada eller inte är i hur hög grad platsen fortsatt karaktäriseras av eller har förutsättningar att återspegla det riksintressanta kulturhistoriska sammanhang som varit präglade. [...]

Vid bedömningen av påtaglig skada bör, enligt de allmänna råden, även tidigare ingrepp och/eller skador beaktas. [...] I de fall då tidigare förändringar har inverkat negativt på miljöns kapacitet att särskilt väl återspegla ett riksintressant kulturhistoriskt sammanhang bör dock dessa förändringar beaktas i bedömningen av påtaglig skada. [...]

I de fall den föreslagna åtgärden innebär att de riksintressanta uttrycken och karaktärsdragen, eller delar av dessa, förloras eller förvanskas bör skadan bedömas som påtaglig. Det kan handla om att fysiska uttryck – objekt, karaktärsdrag, strukturer, funktioner och samband – försvinner eller att nytillskott dominerar över eller släcker ut de karaktärsdrag och samband som är avgörande för riksintresset. Att uttryck och egenskaper förvanskas innebär att de finns kvar men förändras på ett sätt eller i en omfattning att de inte längre tillräckligt tydligt återspeglar det riksintressanta kulturhistoriska sammanhanget. Om åtgärden innebär att riksintressets uttryck och karaktärsdrag försvagas föreligger risk för påtaglig skada. Det kan innebära att uttrycken förändras eller landskapets rumsliga samband och sammanhang fragmenteras på ett sätt som inte omöjliggör men som påtagligt försvårar läsbarheten av det riksintressanta kulturhistoriska sammanhanget.

De två riksintressena Arnö-Stora Kungsladugården och Nyköping täcker ett stort geografiskt område och ett långt tidsspann, om än med stark betoning på tiden före 1850. Det omfattar därför en rad olika fysiska uttryck i form av objekt, karaktärsdrag, strukturer, funktioner och samband. Bedömningen av en förändrings påverkan på riksintresset skall göras på en övergripande nivå, men den kan också göras för dess ingående delar. Handboken säger följande om detta:

Påtaglig skada kan hävdas på både riksintresset som helhet och på aspekter eller delområden inom den riksintressanta miljön. [...] Ett mindre delområde kan anses vara av så stor betydelse för områdets samlade värden att en åtgärd som endast eller i huvudsak påverkar delområdet kan anses medföra påtaglig skada på hela riksintresset.

PLAN- OCH BYGGLAGEN

I plan- och bygglagen finns allmänna bestämmelser som skall tillämpas vid upprättandet av nya detaljplaner samt ändringar av byggnader. Det aktuella planområdet gränsar till två riksintressen för kulturmiljövården och omfattar en byggnad som pekats ut som särskilt värdefull. Därav skall följande paragrafer tillgodoses.

2 kap. Allmänna och enskilda intressen:

6 § Vid planläggning, i ärenden om bygglov och vid åtgärder avseende byggnader som inte kräver lov enligt denna lag ska bebyggelse och byggnadsverk utformas och placeras på den avsedda marken på ett sätt som är lämpligt med hänsyn till
1. stads- och landskapsbilden, natur- och kulturvärdena på platsen och intresset av en god helhetsverkan. [...]

8 kap. Krav på byggnadsverk, byggprodukter, tomter och allmänna platser:

9 § En obebyggd tomt som ska bebyggas ska ordnas på ett sätt som är lämpligt med hänsyn till stads- eller landskapsbilden och till natur- och kulturvärdena på platsen. [...]

13 § En byggnad som är särskilt värdefull från historisk, kulturhistorisk, miljömässig eller konstnärlig synpunkt får inte förvanskas.

17 § Ändring av en byggnad och flyttning av en byggnad ska utföras varsamt så att man tar hänsyn till byggnadens karaktärsdrag och tar till vara byggnadens tekniska, historiska, kulturhistoriska, miljömässiga och konstnärliga värden.

TIDIGARE STÄLLNINGSTAGANDEN

ÖVERSIKTSPLAN NYKÖPING 2040

I översiktsplanen framgår att Spelhagen är ett område lämpligt att utveckla till stadslignande karaktär i kvartersstruktur med blandning av bostäder och arbetsplatser. Spelhagen fungerar också som en attraktiv entré till Nyköping från vattnet samt utgör en sammanbindande länk mellan stadskärnan och Arnölandet. Viktiga förutsättningar för den kommande exploateringen är områdets närhet till både centrum och vattnet vilket skall nyttjas som en tillgång vilket motiverar en hög befolkningstäthet. Ny bebyggelse föreslås med en generell byggnadshöjd om 4–5 våningar. Enstaka högre byggnader kan prövas under förutsättning att siktlinjer mot värdefulla kultur- och bebyggelsemiljöer upprätthålls och att den nya bebyggelsen underordnar sig stadens siluett och landmärken.

Nyköpings kommun har tydliggjort hur man tolkar mötet mellan stadens kommande utveckling och de två riksintressena för kulturmiljö Arnö-Stora Kungsladugården och Nyköping:

Arnö – Stora Kungsladugården är av riksintresse för kulturmiljövården. Riksintressets anspråk gäller stadens avgränsning mot jordbruksmarken och dess siluett av betydelse för upplevelsen av och förståelsen för riksintresset. Kommunen anser att ny tät bebyggelse kan uppföras i centralorten utan att riksintresset skadas.

Den västra stadsfronten mot riksintresseområdets kulturlandskap behöver utformas med särskild omsorg, vara stadsmässig och byggnadshöjderna behöver studeras noggrant. Kommunen anser att den västra stadsfronten med en omsorgsfull gestaltning tål en bebyggelsehöjd om 4–5 våningar utan att dessa riksintressen skadas. De höga äldre karaktärsbyggnaderna, främst Nyköpingshus och stadens kyrkor, ska klart avtecknas i centralortens siluett från riksintresseområdet sett. Antikvarisk utredning ska göras i samband med planläggning.

Nyköpings stadskärna och Brandkärrs miljonprogramsområde är av riksintresse för kulturmiljövården. Stadskärnans skala och Brandkärrs områdesstruktur har betydelse för upplevelsen av riksintresset.

För utvecklingsområdena utanför stadskärnan, som den är avgränsad i riksintresset Nyköping, anser kommunen att något högre bebyggelse med en generell byggnadshöjd om 4–5 våningar utgör en lämplig norm utan att riksintresset skadas. Med denna relativt begränsade höjdskala som grundnorm kan god täthet åstadkommas där så erfordras. Enstaka byggnader med högre våningshöjd kan prövas under förutsättning att siktlinjer mot värdefulla kultur- och bebyggelsemiljöer upprätthålls och att den nya bebyggelsen underordnar sig stadens siluett och landmärken.

Högre byggnadshöjder kan prövas om den lokalt sett bidrar positivt till stads- och landskapsbild, exempelvis mot omgivande breda gaturum, större park- och vattenrum, betoning av huvudstråk respektive offentliga funktioner, eller annan väsentlig lokal förutsättning. I samband med planläggning ska tillkommande volymers påverkan på riksintressets värden utredas.

STADSSILUETTSANALYS

2019 sammanställdes *Stadssiluettanalys Nyköpings tätort* av KVM Forum och Reuter Metelius Kulturmiljöspecialister på uppdrag av Nyköpings kommun. Syftet var att ta fram ett kulturhistoriskt underlag för bedömningar av var i staden det kan vara lämpligt att placera byggnader med relativt

höga byggnadshöjder i förhållande till de två riksintressena Arnö-Stora Kungsladugården och Nyköping. I sammanfattningen framgår att:

Nyköping har en relativt samlad/jämn siluett i en relativt låg höjdskala där de historiska byggnaderna utmärker sig med sina karaktäristiska takformer. Stadssiluetten upplevs framförallt ifrån vattenrummen samt från den västra infarten till staden. Andra platser som möjliggör upplevelsen av Nyköpings stadssiluett är bergen/höjderna Kråkberget och klockstapeln på Borgarberget. På håll syns staden annars bäst från Östersjön eller väster där Kungsladugårdens öppna odlingsmarker möter staden och bidrar till en skarp kontrast mellan odlingslandskapet och stadsbebyggelsen. I Nyköpings stadssiluett finns ett antal av riksintressets värdebärare av vilka Nyköpingshus, de medeltida kyrkorna S:t Nicolai kyrka och Allhelgonakyrkan utgör mycket viktiga delar. En annan påtaglig och viktig del är den låga bebyggelsen. Arnö-Stora och lilla kungsladugården utgör ett odlingslandskap som uppkom under slottets förvaltning. Det finns ett mycket viktigt visuellt samband mellan Arnö och staden som även det på sätt och vis är del av stadssiluetten.

I rapporten finns också en bedömning av de två riksintressenas roll i Nyköpings stadssiluett. Gällande Nyköping står följande:

I Nyköpings stadssiluett finns ett antal av riksintressets värdebärare av vilka Nyköpingshus, de medeltida kyrkorna S:t Nicolai kyrka och Allhelgonakyrkan utgör mycket viktiga delar. En annan påtaglig och viktig del är den låga bebyggelsen. Nyköpingsån går rakt igenom staden och delar denna i två delar. Det finns ett antal broar över ån som förbinder de båda delarna. När man närmar sig staden från sjösidan är det framför allt de två höga flerbostadshusen på Brandholmen man först ser, sedan framträder den f d silon (idag ombyggd till bostäder), Kungstornet, västra och östra klockstaplarna och kyrktornen. Vid ån ligger äldre industribyggnader, kvarn och bryggeri som visar på vattenkraftens betydelse för lokalisering av verksamheter. På håll syns staden bäst från Östersjön eller från väster där Kungsladugårdens öppna odlingslandskap möter staden och bidrar till en skarp kontrast mellan odlingslandskapet och stadens bebyggelse.

Riksintresset Arnö-Stora kungsladugårdens roll beskrivs enligt följande:

Detta riksintresseområde ingår inte i stadssiluetten, men det finns ett mycket viktigt visuellt samband mellan Arnö och staden. Stora och lilla Kungsladugårdarna anlades för att försörja det kungliga hovet vid Nyköpingshus. Området utgör således ett odlingslandskap som uppkom under slottets förvaltning. Före exploateringen av Idbäcken och Spelhagen hängde området samman geografiskt med Nyköpingshus. Genom Nyköpings stadssiluett med bland annat Nyköpingshus i öster med odlingslandskapet i förgrunden finns fortfarande ett viktigt visuellt samband mellan de båda riksintresseområdena som är viktigt att ta hänsyn till. Området med sitt öppna landskap är också en viktig del av upplevelsevärdet när man närmar sig Nyköping från väster. Här är stadsfrontens möte med en lågt exploaterad landsbygd särskilt tydlig.

Rapporten är indelad i sex delområden vilka alla pekats ut som utvecklingsområden för tät blandstad i översiktsplanen. Spelhagen är ett av dessa sex områden och i sammanfattningen ges följande rekommendationer:

Högre bebyggelse (från 4 våningar och uppåt) än dagens skulle påverka angöringen till staden via Arnöleden och ge staden en ny typ av siluett i vyer från omlandet söderom och från Stadsfjärden. Högre bebyggelse (från 4 våningar och uppåt) riskerar att påverka vyn och siluetten av Nyköpingshus sett från årummet i stadskärnan. Bebyggelsehöjder inom områdets

sydvästra delar har mindre betydelse för påverkan på riksintresset Nyköping, men kan ha betydelse för eventuell påverkan på riksintresset Arnö – Stora och Lilla Kungsladugårdar.

Framtida exploatering bör ställas i relation till angöringen till staden söderifrån och i relation till att Spelhagens norra del utgör fond till Nyköpingshus. Vid framtida exploatering ska eventuell påverkan på siluetten på Nyköpingshus utredas, gäller framför allt vyn från årummet. Ju längre sydväst inom området, desto lägre risk för negativ påverkan på riksintresset Nyköping. Eventuell påverkan på riksintresset Arnö – Stora och Lilla Kungsladugården bör också utredas vad gäller odlingsmarkernas möte med staden.

Även om det aktuella planområdet är en del av Spelhagen är det ändå intressant att redovisa rekommendationerna för det intilliggande industriområdet Idbäcken. Anledningen är att Idbäcken har en tydligare roll än Spelhagen både i relationen mellan staden och riksintresset Arnö-Stora Kungsladugården och i stadssiluetten. Rekommendationerna för Idbäcken sammanfattas på följande sätt i rapporten:

Högre bebyggelse (från fem våningar och uppåt) skulle påverka angöringen till staden från Stora och Lilla Kungsladugården med omland, och ge staden en ny typ av siluett i vyer västerifrån. Högre bebyggelse i den norra delen riskerar att skymma vyn mot Nyköpingshus, och därmed påverka den visuella kopplingen mellan de båda riksintresseområdena.

Framtida exploatering bör ställas i relation till områdets placering i angöring till staden väster ifrån via Västerleden och Oxelösundsvägen. Med hänvisning till riksintresset Arnö – Stora och Lilla Kungsladugården, bör stadsfronten framgent fortsatt vara tydligt avgränsad och bibehålla sin låga siluett. Området bör därför ha en låg bebyggelse, upp till 4 våningar. Möjligen kan enstaka högre hus (15 våningar) prövas i områdets södra del, som angränsar mot värmeverket.

PLATSENS HISTORIA

Ända fram till 1600-talets slut var Svanviken fortfarande seglingsbar och det som idag är östra delen av Kilaån söder om Spelhagen var då ett sund. Namnen på olika platser i landskapet avslöjar hur brett sundet var vid denna tid. Ett exempel är sjöstugan på Arnölandet öster om Arnöleden som låg vid stranden men som idag ligger en bra bit upp på land. Likaså låg de södra delarna av Spelhagen länge under vatten. Men med landhöjningen förändrades landskapet och Svanviken reducerades successivt till en å. Dess båda stränder, som sakta närmade sig varandra, svämmar över regelbundet och har därför brukats för slåtter och bete, även till mindre del inom Spelhagen.



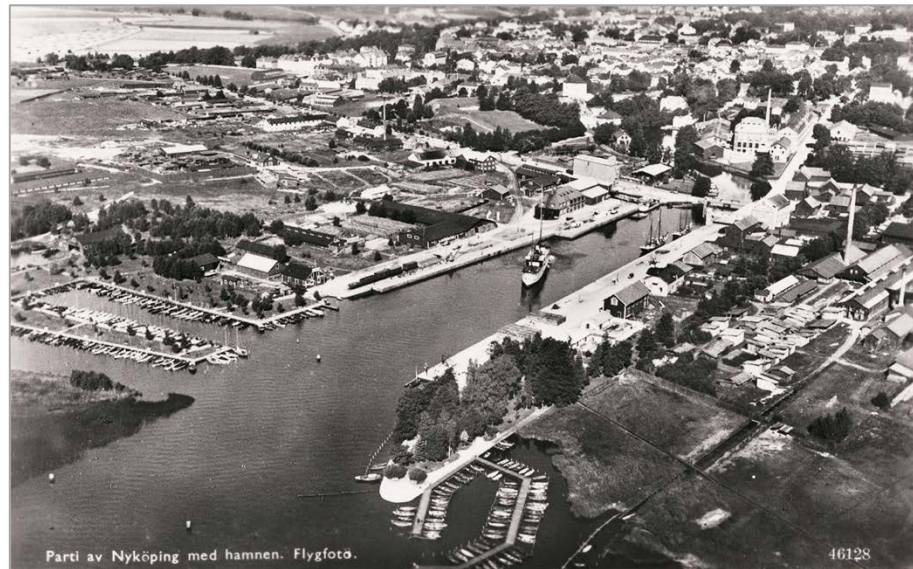
Utsnitt ur karta över Nyköping med omnejd vid slutet av 1600-talet. Här syns Svanviken, Stora Kungsladugården och Arnö. Dagens Ribban ligger ungefär där det står "slätt" norr om inloppet till Svanviken. Karta från www.lantmateriet.se 2022-04-26.

Området där Spelhagen ligger tillhörde Stora Kungsladugårdens, och därmed kronans mark från medeltiden till början av 1900-talet. Marken brukades under lång tid för att underhålla hovet vid Nyköpingshus men med 1600-talets centralisering av makten övergick Stora Kungsladugården till att bli en arrendegård istället. Närheten till staden och hamnen gjorde dock att Spelhagen kom att få en större betydelse för Nyköpings utveckling än som odlingsmark. Då liksom nu fungerade vägen mot Oxelösund och Idbäcken som naturliga avgränsningar i landskapet och när järnvägen mellan Oxelösund och Eskilstuna invigdes år 1875 förstärktes gränsen mellan staden och det angränsande odlingslandskapet i väster. Järnvägens stickspår till hamnen blev i sin tur den naturliga stadsgränsen mot söder.



Karta över Nyköping från år 1888. Här syns stadens avgränsning mot järnvägen och Idbäcken i väster samt Hamnvägen i söder. Inom det område som senare blev Spelhagen är det bara tomterna närmast hamnen som är bebyggda. Karta från www.lantmateriet.se 2022-04-26.

Utvecklingen inom Spelhagen skedde länge utan stadsplan och var koncentrerad till området närmast hamnen. Här fanns stadens tullhus, magasin och annat som krävdes för sjöfarten. Längre in i Spelhagen fanns ett område med förråd ägda av staden men den västra sidan förblev oexploaterad ända fram till början av 1940-talet. Området längst i sydväst, direkt öster om järnvägen, överläts av staten till Nyköpings stad i början av 1920-talet men det dröjde ytterligare drygt tjugo år innan en plan upprättades och området styckades upp i tomter. År 1965 invigdes den nya motorvägen mellan Nyköping och Oxelösund. En stor del av Stora kungsladugårdens odlingsmark togs samtidigt i anspråk för att anlägga industriområdet Idbäcken. Följden blev att Nyköping fick en helt ny stadsfront mot söder och väster, dominerad av industrier, väg och järnväg. Intrycket förstärktes ytterligare när Arnöleden anlades på 1980-talet.



Parti av Nyköping med hamnen. Flygfoto.

46128



Ovan: Flygfoto över Nyköpings hamn vid slutet av 1930-talet. Bebyggelsen inom Spelshagen är tämligen ostrukturerad och ligger längs Hamnvägen. Den västra delen (i bildens övre vänstra kant) utgörs ännu av öppen brukad mark. Foto: okänd, ur Järnvägmuseets bildarkiv.

T.v.: Brandstationen fotograferad med Ribban 7 i förgrunden vid slutet av 1950-talet. Stickspåren till hamnen finns kvar och längs Hamnvägen står björkar precis som idag. Foto: okänd, ur Nyköpings kommuns bildarkiv.

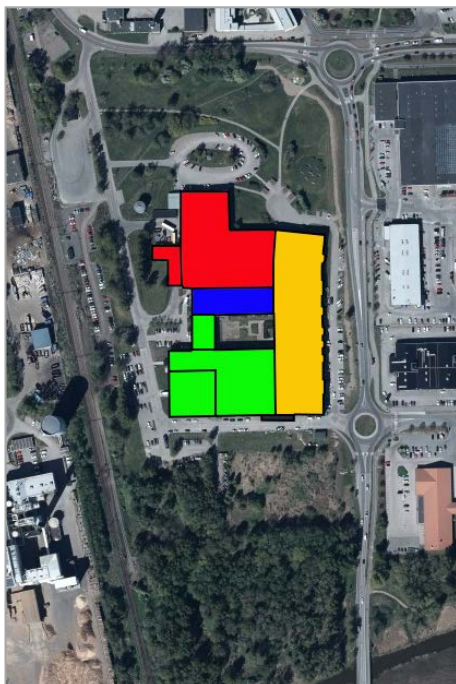
RIBBANS HISTORIA

Kvarteret Ribbans historia är tätt förknippad med det för Nyköping välkända industriföretaget Cewe. Företaget grundades långt innan det flyttade till Ribban men dess bevarade fabrik är en betydelsefull del av Ribban, både historiskt och visuellt. Bakgrunden till dess tillkomst kan sammanfattas med följande viktiga årtal:

- 1919 Charles Westerberg grundar verkstadsföretaget Charles Westerberg & Co på Källbrinken 3 i Nyköping.
- 1936 Företaget köper en 1700-talsfastighet och flyttar till Östra Trädgårdsgatan 2 (bevarad med verksamhet i Nyköpings kommuns regi).
- 1942 Företaget ombildas till aktieföretaget Charles Westerberg & Co AB.
- 1944 Företaget köper Wedholms mejerikärlsfabrik och flyttar in verksamheten på Kungsgatan 16 (bevarad).
- 1947 Företaget köper tomten i kv. Ribban och uppför en ny fabrik och ett fristående gjuteri. Detta år uppgår personalstyrkan till 85 personer och omsättningen är 2 milj. I tillverkningen

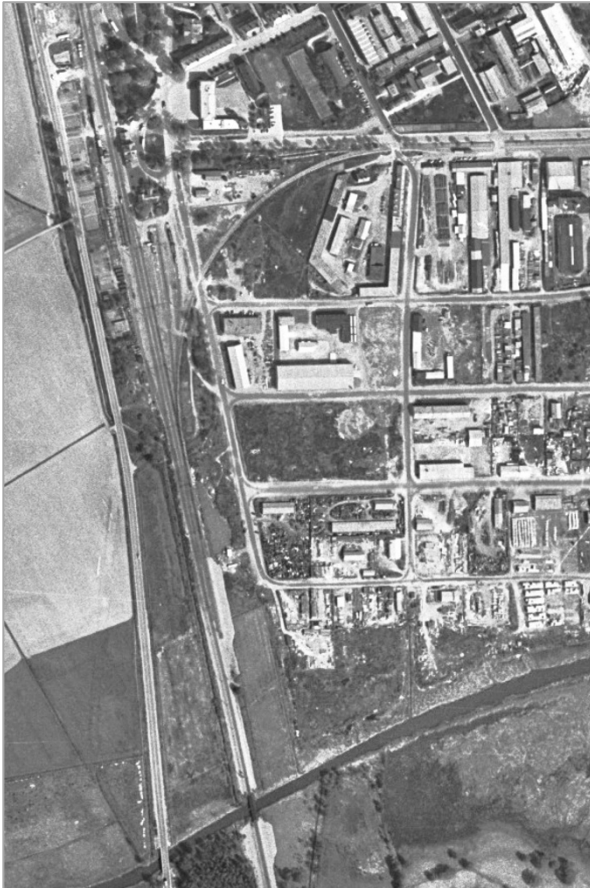
ingår *gjutjärnskaflad elektroniskt materiel såsom motorkontakter, motorskydd, säkringslådor, knivströmbrytare, flottör- och tryckströmbrytare, högspänningsmateriel för inomhusmontage, rörsäkringar, frånskiljare och genomföringar, polomkopplare, omkastare samt startapparater för elektroniska motorer* (ur Svensk industrikalender).

- 1955 Charles Westerberg lämnar över rollen som VD till sin son Folke.
- 1963 Företaget köper granntomterna (Ribban 6 och 7 idag) och uppför den första av tre planerade etapper i en omfattande utbyggnad av fabriken. Den befintliga fabriken byggs om. Den ännu bevarade oljecisternen på fastighetens västra sida uppförs. Ansvarig arkitekt var Åke Janson Arkitektkontor AB, Nyköping.
- 1969 Utbyggnaden av fabriken (etapp två och tre) är slutförd. De äldre byggnaderna, som gjuteriet, rivs.
- 1970 Charles Westerberg & Co köps upp av Asea och ombildas till Cewe-Selfa AB. VD blev Charles Westerbergs son Hans. Brodern Folke blev samtidigt VD för Asea-Skandia.
- 1975 Företaget bygger ut fabriken ytterligare. Ansvarig arkitekt var återigen Åke Janson Arkitektkontor AB, Nyköping. Vid denna tid uppgår personalstyrkan till omkring 600 personer. En fjärde utbyggnadsetapp planeras mot norr men den genomförs aldrig.
- 1988 Asea och det Schweiziska företaget Brown Boveri slås samman vilket medför att fabriken i Nyköping blir en del av ABB.
- 2011 Fastigheten Ribban 5 köps av Kungsleden.
- 2013 ABB påbörjar en nedtrappning av verksamheten i Nyköping som då sysselsatte omkring 160 personer.
- 2019 ABB avvecklar den kvarvarande lagerhanteringen i Nyköping och flyttar ut från fastigheten Ribban 5. Man väljer dock att behålla Ribban 6 och 7.



Utbyggnadsetapper i Ribban 5:

- 1948 (okänd arkitekt), ombyggd 1963
- 1963, Åke Janson Arkitektkontor AB, Nyköping
- 1968-69, Åke Janson Arkitektkontor AB, Nyköping
- 1975, Åke Janson Arkitektkontor AB, Nyköping



Ortofoton med kvarteret Ribban tagna omkring 1960 (ovan till vänster), i början av 1970-talet (ovan till höger) och 2020 (till vänster). Här framgår utvecklingen i kvarteret men även den västra delen av Spelhagen under de senaste sextio åren.

När Spelhagen togs i bruk som industrimark var verksamheterna huvudsakligen småskaliga med ett gytter av byggnader och upplagsplatser. Men redan under 1960-talet började de små tomterna att slås samman och bilda större enheter. Likaså blev byggnaderna successivt större. Idag är strukturerna storskaliga och antalet byggnader är få, men de är stora till ytan.

Inom kvarteret Ribban har den tidigare utspridda verksamheten koncentrerats till dagens stora fabrikskomplex. Den mark som länge var öppen söderut i Ribban 6 är helt igenvuxen. Här har det främst funnits upplag, förråd och mindre verkstäder historiskt sett.

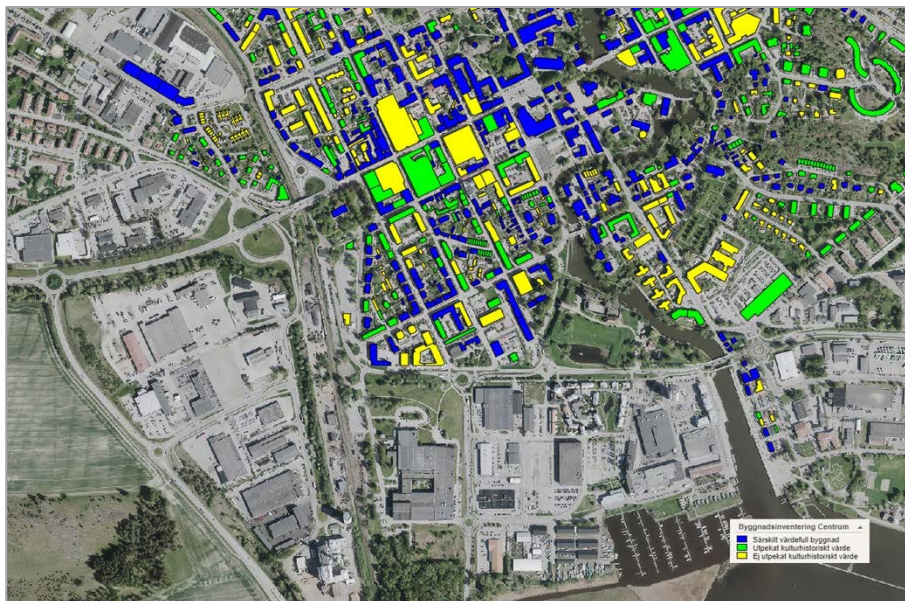
Ortofoton från www.lantmateriet.se 2022-04-28.

DEL 2 – ANALYS

PLATSENS ÖVERGRIPANDE KARAKTÄR

Kvarteret Ribban upptar en stor del av Spelhagens västra sida, väl avgränsat från resten av stadsdelen genom Arnöleden. Kvarteret har tre tydliga karaktärer där den norra (Ribban 7) allt mer antagit formen av en park med kortklippt gräs och uppvuxna träd sedan rivningarna av industribebyggelsen och järnvägsspåret till hamnen omkring 1970. Längst i söder är området helt igenvuxet av träd som står på den delvis fuktiga mark som längre tillbaka var en del av Svanviken (Ribban 6). Ända fram till mitten av 1970-talet var denna yta öppen söderut mot Kilaån. Det idag skogslika området är vildvuxet och resultatet av att det inte längre brukas som slåtter- eller betesmark. I mitten finns Cewes och senare ABB:s industritomt med den bevarade industribyggnaden i Ribban 5. Här domineras intrycket av byggnaden och den omgivande asfalterade marken. Således är platsens övergripande karaktär minst sagt skiftande idag.

Omgivningarna kring Ribban skiftar likaså. I norr ligger Hamnvägen som i stor utsträckning fortfarande fungerar som en gräns till staden. På dess norra sida dominerar den småskaliga bebyggelsen indelad i tydliga rutnätskvarter och på den södra sidan finns Spelhagens storskaliga byggnader och öppna logistikytor. Söder om kvarteret fortsätter det vildvuxna skogspartiet på andra sidan Kilaån. Väster om Ribban ligger järnvägen och industriområdet Idbäcken med det stora och höga värmeverket.



Översiktsbild från Nyköpings kommuns byggnadsinventering av centrum. Här framgår bland annat vilka byggnader som bedömts som särskilt värdefulla (blå). Mest intressant för denna utredning är dock jämförelsen av bebyggelsens skala i stadskärnan och i Spelhagen. Både byggnadernas storlek och strukturerna är väsensskilda mellan stadskärnan å ena sidan och Spelhagen och Idbäcken å andra sidan. Varken Spelhagen eller Idbäcken har inventerats och därför saknas bedömningar i dessa områden. Bild från rapporten *Nyköping – Kulturhistorisk byggnadsinventering 2015-2016* av Sörmlands museum 2016.

Bortsett från värmeverket är byggnaderna i och omkring Ribban förhållandevis låga. De stora avstånden byggnaderna emellan vittnar om områdets historiska funktioner men de skapar också stora öppna ytor som förstärker upplevelsen av ett tämligen ogästvänligt industriområde.

BEFINTLIGA BYGGNADER

I kvarteret Ribban finns i princip två byggnader: Cewe/ABB:s gamla fabrik- och lagerbyggnad samt en oljecistern. Därutöver finns även en transformatorstation som inte kommer att tas upp här.

Fabriksbyggnaden är, som nämnts, tillkommen i etapper mellan 1948 och 1975. Till följd av de olika etapperna skiftar karaktären något men hela byggnaden hålls samman av fasadernas tegel och den modernistiska gestaltningen. Innergården är en "oas" i det stora industrikomplexet med avsikten att tillföra kvaliteter i anslutning till fabriakens personalutrymmen. Här är väggarna ljusare och det finns även ett stort inslag av fönster såväl för att släppa in ljus i lokalerna som för att möjliggöra både ut- och inblickar för de anställda.



Innergården fotograferad från sydost.

Den bäst bevarade delen är den sydvästra, uppförd under första utbyggnadsetappen 1963. Dess speciella fasadindelning och kubiska form förmedlar fortfarande ett egensinnigt och oförvanskat uttryck.



Sydvästra hörnet.

Den långa obrutna östra fasaden är ett kännetecken för Ribban 5. Den har genomgått en rad förändringar genom tillägg av både fönster och entréer men ger fortfarande uttryck för byggnadens volym och storskalighet.



Östra fasaden.

Byggnadens västra sida är mer uppbruten än de övriga, både till följd av förskjutningar i fasaden och antalet fönster. Det höga fönsterpartiet på 1975 års utbyggnad är t.o.m. ett ovanligt inslag i de annars slutna fasaderna.



Del av den västra fasaden.

Den norra sidan av byggnaden saknar den omsorg i gestaltningen som övriga fasader har. De skrinlagda planerna på ytterligare utbyggnader åt detta håll kan vara skälet till att den ser ut som den gör.



Norra fasaden.

Den välbevarade oljecisternen från 1963 har ett för tiden välbekant uttryck, ofta använt i liknande byggnader, vattentorn med mera. Den kombinerar sin funktion med en lekfull gestaltning och närmast skulptural form.



Oljecisternen.

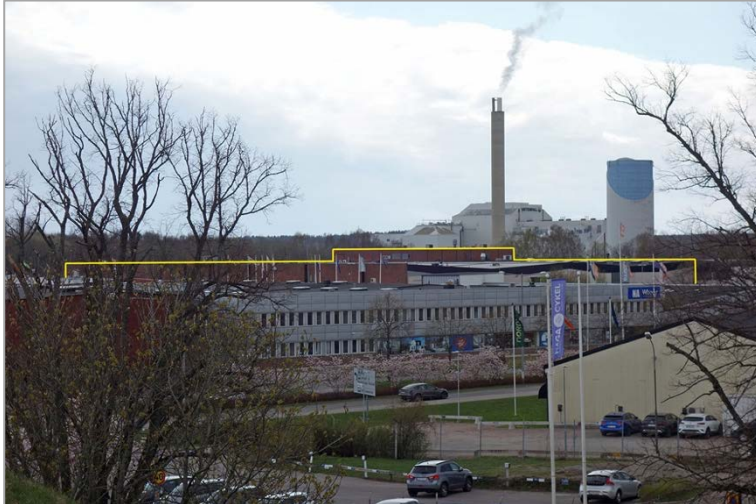
BYGGNADSVOLYMER OCH STADSSILUETT

Den befintliga fabriksbyggnaden är en av Nyköpings allra största sett till ytan. Som en jämförelse skulle den täcka mer än två kvarter i den gamla rutnätsplanen i centrum och den sammanhängande fasadlängden är cirka 750 meter, innergården undantagen. Höjden, 14 meter, motsvarar ett normalt bostadshus i 3-4 våningar. Byggnaden är konstruerad för att möjliggöra stora öppna ytor utan begränsningar i form av pelare eller bärande mellanväggar. Tillsammans med det begränsade ljusinsläppet skapas en sluten volym med mycket stora men mörka utrymmen invändigt. Ursprungligen fanns en transportgata genom hela den östra sidan av byggnaden, från norr till söder.

Trots sin stora volym gör Ribban 5 ett beskedligt intryck i stadssiluetten. Skälet är den relativt låga höjden som infogar sig i Spelhagens generellt låga bebyggelse och med god marginal håller sig under höjderna på de omgivande träden.



Vy över kvarteret Ribban från öster med värmeverket i fonden. Det gula strecket på bildens högra sida markerar fabriksbyggnadens nuvarande siluett.



Vy över Ribban 5 från Nyköpingshus. Det gula strecket markerar fabriksbyggnadens nuvarande siluett. Värmeverket fungerar som ett tydligt landmärke sett från denna plats.

GESTALTNING

Fabriksbyggnadens ursprungliga gestaltning bygger på ett fåtal material typiska för industribyggnader: rött lertegel, ljus silikattegel, betong, plåt och fönsterglas. Gestaltningen baseras också på en storskalighet och en slutenhet med få men repeterade arkitektoniska element: förskjutningar och slitsar i de annars långa sammanhängande tegelfasaderna och inslag av ljus silikattegel som kontrast till det röda lerteglet. Fönsterytan utgör endast en liten del av byggnadens fasader. Innergårdens ljusa väggar och många fönster står i tydlig kontrast till de yttre fasaderna. Här syns en tydlig skillnad både i valen av material och i relationen ute-inne. Trots den vertikala indelningen av fasaderna gör byggnadens längd att det horisontella uttrycket dominerar.



Den östra fasaden har återkommande förskjutningar i muren för att åstadkomma ljusinsläpp, men intrycket och stadsbilden domineras ändå av den 160 meter långa och enhetliga tegelväggen.

Oljecisternen är en solitär med ett uttryck som skiljer sig helt från fabriksbyggnaden genom väggar av korrugerad ljus plåt och en sockel av rå betong.

Den norra delen av kvarteret – Ribban 7 – kan lätt uppfattas som en anlagd park eller grönyta. Det klippta gräset och de uppvuxna träden är en tydlig kontrast till industribebyggelsen. Men troligen är dess nuvarande utseende snarare konsekvensen av en utebliven expansion än viljan att anlägga en park. Den utbyggnadsetapp som planerades norrut på 1970-talet förverkligades aldrig, men byggnaderna inom Ribban 7 hade redan rivits och som en följd av att marken förblev obebyggd omvandlades den med tiden till en grönyta.



Panoramavy över Ribban 7 med Hamnvägen till vänster och Brukslagarvägen till höger. Idag är det lätt att uppfatta den obebyggda tomten som en anlagd park eller en allmän grönyta.

PLANSTRUKTUR OCH STADSBILD

Ribban var ursprungligen en tydligt integrerad del av det stora industriområdet Spelhagen. Med tiden har dock fastigheten isolerats mellan järnvägen och Arnöleden. Följden av den aldrig fullbordade utbyggnaden norrut har blivit att Ribban 7 antagit karaktären av en park medan Ribban 6 utgörs av ett skogsparti ända ner till Kilaån. Som en konsekvens av detta är det i första hand byggnaden och dess närmaste omgivning i Ribban 5 som förmedlar något av den ursprungliga industrikaraktären. Området är dock sedan länge tillgängligt utan avgränsande stängsel och med de nuvarande funktionerna upplevs kvarteret som städat och fritt från det ogästvänliga intryck som normalt omger en industri. Intrycket domineras istället av fabriksbyggnadens storlek, de slutna tegelfasaderna och den modernistiska gestaltningen.

Den nuvarande planstrukturen är en konsekvens av Cewe/ABB:s historia på platsen. Ursprungligen fanns här fem tydligt avgränsade industritomter men idag finns det bara två, om än uppdelade på tre fastigheter. Sammanslagningarna har gjort att Ribban 5 och 7 upplevs som en enhet trots att de var tre tomter från början. Ribban 6 är idag en sammanhängande fastighet men bestod ursprungligen av två tomter. Följden av detta har blivit att skalan i strukturerna vuxit med tiden i likhet med fabriksbyggnaden. Både grönytan i norr och skogspartiet i söder har dessutom fått en betydande roll i stadsbilden. De skapar avstånd till den omgivande bebyggelsen och förstärker upplevelsen av fabriksbyggnaden som en solitär.

KULTURHISTORISKA VÄRDEN

Baserat på redovisningen ovan har följande värden identifierats:

- Ribban och Cewe är starkt förknippade med Nyköping. Företaget är ett av stadens viktiga varumärken historiskt sett och därför är också Ribban en viktig del av den lokala näringslivshistorien.
- Fabriksbyggnaden är i allt väsentligt välbevarad och förmedlar fortfarande sitt ursprungliga uttryck. Den bäst bevarade delen är den kubformade i sydväst, tillkommen vid utbyggnaden 1963.
- Den stora fabriksbyggnaden vittnar om en utrymmeskrävande och omfattande verksamhet utan större behov av dagsljus. Trots ett flertal utbyggnader upplevs den som en helhet med huvudsakligen slutna fasader.

- Innergårdens ljusa och till stor del uppglasade väggar är en effektfull kontrast till de slutna tegelfasaderna mot omgivningen.
- Valet av tegel som fasadmateriäl har dominerat vid uppförandet av industribyggnader historiskt sett tack vare en lång livslängd och ett minimalt underhåll. Det gäller även Ribban 5 där den totalt 750 meter långa fasaden helt domineras av rött lertegel och ljust silikattegel.
- Fabriksbyggnaden har en framträdande och miljöskapande roll i stadsbilden i Spelhagen, särskilt den 160 meter långa östra fasaden. Dess horisontella uttryck kompletteras på ett effektfullt sätt av de små förskjutningarna i fasaden för att släppa in dagsljus i lokalerna.
- Byggnadens låga profil förmedlar en mänsklig skala trots den mycket stora volymen.

Kvarteret Ribban förmedlar fortfarande en industrikaraktär men kulturmiljöns läsbarhet har avsevärt minskat till följd av nya funktioner, butiker, mindre förändringar och tillägg, den parkliknande karaktären i Ribban 7 och skogspartiet i Ribban 6. Den sida som tydligast förmedlar den tidigare verksamheten och det ursprungliga utseendet är den västra. Här ansluter stora asfalterade ytor, järnvägen och de kvarvarande verksamheterna i industriområdet Idbäcken. Det viktigaste, och i det närmaste enda, bevarade uttrycket för platsens historia och de kulturhistoriska sammanhangen är den stora fabriksbyggnaden i Ribban 5. Därav är de kulturhistoriska värdena huvudsakligen knutna till byggnaden och dess historia.



Ribbans västra sida ansluter mot stora asfalterade ytor längs järnvägen och förmedlar i viss utsträckning fortfarande intrycket av ett traditionellt industriområde. I Idbäcken har bland annat Stena sin återvinning av järnskrot och värmeverket avtecknar sig tydligt i fonden.

ANALYS AV PLATSENS FÖRUTSÄTTNINGAR

Nyköpings stad bestod fortfarande i början av 1900-talet huvudsakligen av den gamla rutnätsstaden från 1600-talet. Områdena söder och väster om staden var fortfarande öppen odlings- eller naturmark. Industriområdet Spelhagen planerades och började byggas ut under mellankrigstiden och industriområdet Idbäcken väster om järnvägen först på 1960-talet. Placeringen hade stora fördelar genom närheten till både hamnen och järnvägen. Järnvägen blev också gränsen för Spelhagen både mot väster och norr där ett stickspår löpte från Oxelösundsbanan till hamnen. Och Hamngatan är alltjämt den självklara gränsen för de två karaktärsområdena staden/industrin.

Nyköping karaktäriseras fortfarande av en jämn och låg siluett och den gamla staden är starkt präglad både av rutnätsstadens struktur och småskaliga bebyggelse. Spelhagen avviker inte mer än med enskilda undantag från stadens siluett men i stadsbilden blir kontrasterna tydligare. Industriområdets fritt placerade och till ytan stora byggnader har ett väsensskilt uttryck i jämförelse med stadskärnan. Med utvecklingen av ett renodlat industriområde kom Spelhagen att få en helt annan karaktär än den gamla rutnätsstaden. I princip allting stod i kontrast till stadsbebyggelsen: strukturen, gatornas utformning, kvarterens form och storlek, tomterna, byggnadernas volymer och höjder, byggnadsmaterialen, gestaltningen med mera.

Spelhagen och Idbäcken kom också att bilda en åtskiljande zon i det annars täta och i grunden sammanhängande kulturlandskapet kring Nyköping. Med stadens roll som maktcentrum sedan medeltiden och kungsladugårdarnas betydelse som makthavarnas odlingslandskap var stads- och naturlandskapet i praktiken förenat. Men med 1900-talets utveckling har naturlandskapet successivt minskat till förmån för den växande staden. Samtidigt har bebyggelsens skala ökat och med det har skillnaderna mellan de två karaktärerna också tydliggjorts. Spelhagen, och framförallt Idbäcken, utgör uppenbara kontraster till både den historiska staden och det öppna odlingslandskapet idag. Men både Spelhagen och Idbäcken är synnerligen värdefulla för berättelsen om Nyköpings moderna industrihistoria, om det utrymme den krävt och vilka konsekvenser det fått för kulturlandskapet.

Alla dessa förändringar, från industriområdenas splittring av det historiska kulturlandskapet till kvarteret Ribbans omvandling från industri till skola och handelshus, har lagt grunden för en vidare utveckling av området. Det historiska kulturlandskapets läsbarhet är låg och möjligheterna att förstärka den är få. Av den anledningen lämpar sig kvarteret Ribban väl för en exploatering och ett nytt kapitel i Spelhagens historia. Ur kulturhistorisk synvinkel är det dock viktigt att Spelhagens storskaliga karaktär får finnas kvar för att vidmakthålla kontrasterna till den historiska stadskärnan. Den småskalighet som präglar rutnätsstaden bör inte vara ledstjärnan vid utvecklingen av Spelhagen och Ribban. Istället bör industrins kvarvarande skala och volymer vara styrande vid planeringen. Mot bakgrund av detta bör också byggnadshöjderna kunna bli högre än stadskärnans, något som också framhålls i stadssiluetthanalysen från 2019. Fabriksbyggnaden i Ribban 5 är den främsta kopplingen till områdets industrihistoria och har därför stor betydelse i den framtida utvecklingen.



Vy från öster med den skogsbevuxna Ribban 6 till vänster och Ribban 5 till höger. Västra delen av Spelhagen karaktäriseras helt av de breda gaturummen, de asfalterade ytorna och de låga stora byggnadsvolymer. Värmeverket syns tydligt från de flesta platser men kulturlandskapet är svårtolkat. Det gäller både det äldre, agrara kulturlandskapet och det industriella som successivt omvandlats till ett handelsområde.

DEL 3 – KONSEKVENSBESKRIVNING

PLANFÖRSLAGET

Följande konsekvensbedömning är gjord med utgångspunkt i samrådshandlingarna för *Detaljplan för Ribban 5, 6 och 7*, daterade 2022-11-16. De dokument som bedömts är plankartan och planbeskrivningen samt *Gestaltningssprogram för Ribban 5-7*.

Förslaget syftar till att skapa en blandad bebyggelse med bostäder, skola och centrumverksamhet i kvarteret Ribban. Avsikten är också att flytta den genomgående trafiken från Arnöleden till ett nytt läge parallellt med järnvägen. Målsättningen är att skapa bättre förutsättningar för en långsiktig utveckling av stadsdelen med fokus på bostäder, skolor och andra sociala verksamheter.

Den befintliga fabriksbyggnaden i Ribban 5 avses att bevaras men byggas om för att kunna nyttjas för skola, handel, kontor med mera. Bland annat behöver den idag slutna byggnaden kompletteras med fler fönster. De obebbyggda fastigheterna Ribban 6 och 7 avses att exploateras huvudsakligen med bostäder. Ytan direkt norr om fabriksbyggnaden planeras som en skolgård och grönyta gemensam med de nya bostäderna.

Den nya bebyggelsen föreslås att huvudsakligen uppföras som flerbostadshus i fyra till fem våningar med en accent i sex våningar i nordvästra hörnet och en i åtta våningar i det sydöstra hörnet. Därutöver föreslås också ett litet antal radhus och ett kombinerat mobilitetshus och idrottshall. Gestaltningen är tänkt att skifta inom kvarteret för att möta de likaså skiftande karaktärerna i omgivningen. Det tydligaste uttrycket för detta är sadeltaken på husen som möter den historiska stadskärnan i norr medan husen mot väster, söder och öster tillåts ha ett formspråk som är närmare knutet till fabriksbyggnadens modernistiska karaktär.

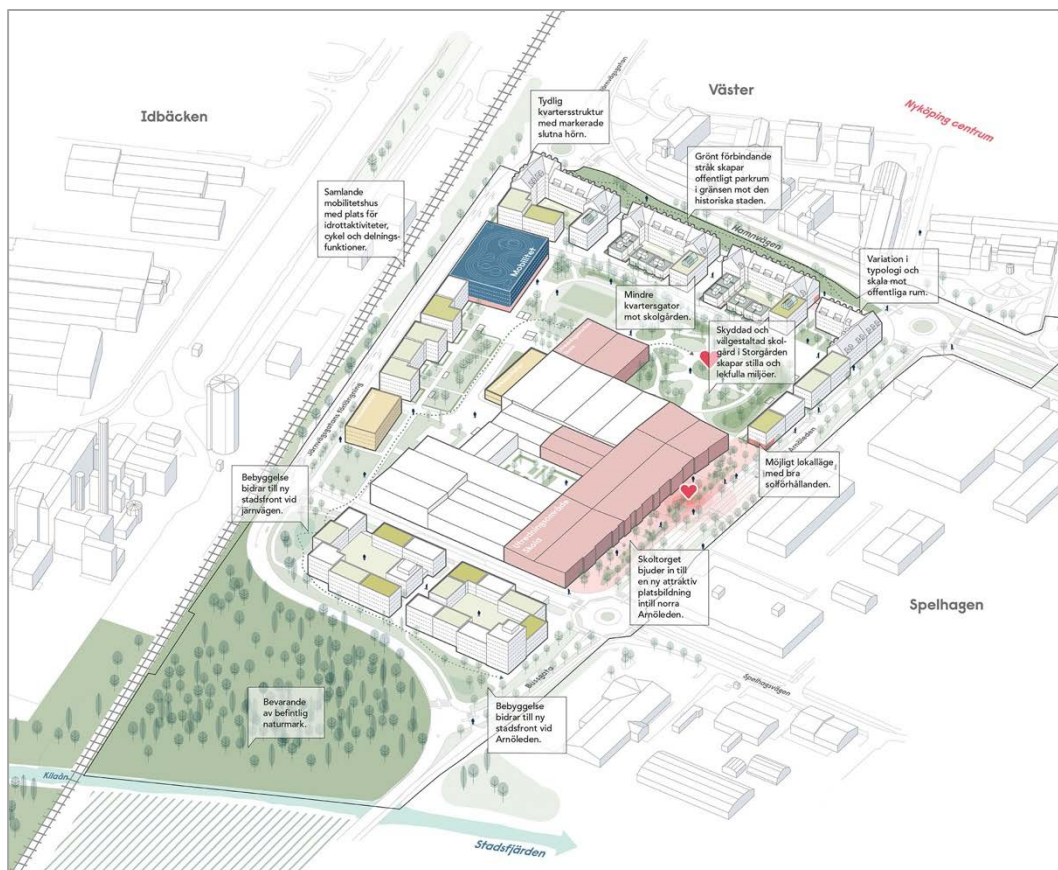
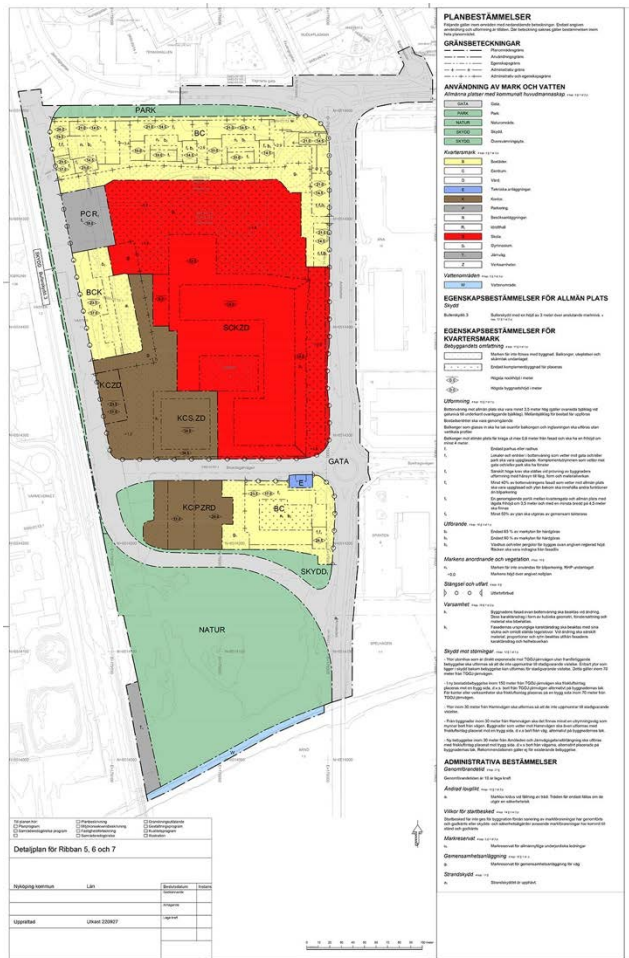


Illustration över planområdet hämtad från gestaltningssprogrammet som bland annat visar hur den tillkommande bebyggelsens volymer och höjder förhåller sig till varandra och omgivningen.



Plankarta för Ribban 5, 6 och 7 hämtade ur samråds-handlingarna daterade 2022-11-16.

Den befintliga byggnadens sydvästra del är belagd med en varsamhetsbestämmelse (k_1) som reglerar följande:

Byggnadens fasad ovan bottenvåning ska beaktas vid ändring. Dess karaktärsdrag i form av kubiska geometri, fönstersättning och material ska bibehållas.

Varsamhetsbestämmelsen på den befintliga byggnadens östra sida (k_2) reglerar följande:

Fasadernas ursprungliga karaktärsdrag ska beaktas med sina slutna och omlott ställda tegelskivor. Vid ändring ska särskilt material, proportioner och rytm beaktas utifrån fasadens karaktärsdrag och helhetsverkan.

PLANFÖRSLAGETS KONSEKVENSER

PLATSENS HISTORIA

Ett genomförande av planförslaget skulle leda till att kvarteret Ribbans historia skrivs om ännu en gång. Från att ha tillhört Stora Kungsladugårdens odlingslandskap omvandlades det till industrimark vid mitten av 1900-talet. Nu, 75 år senare, omvandlas det till en blandad stadsbebyggelse med bostäder, verksamheter och parkmark. Transformationerna har varit lika omfattande vid båda tillfällena men de speglar också på ett tydligt sätt hur utvecklingen av de svenska städerna i allmänhet sett ut under 1900- och början av 2000-talet.

Nyköpings industrihistoria är fortfarande närvarande både i den centrala staden och i dess utkanter. Därtill representerar Ribban ett av de många företag som är starkt förknippade med Nyköping: Cewe. Tillsammans med bland annat ANA, Aktiebolaget Nyköpings Automobilfabrik, Nordiska Kompaniets verkstäder och AB Sunlight har Cewe gjort ett tydligt avtryck i den svenska 1900-talshistorien. Men i samtliga fall har verksamheterna förändrats eller försvunnit och kvar finns bara byggnaderna och berättelsen.

I fallet med Ribban så är platsens historia i det närmaste helt knuten till Cewe/ABB och den speglar både en utveckling och en rad av genomförda tillbyggnader och förändringar. Med planförslaget kommer ännu fler och än mer omfattande förändringar att möjliggöras. Men samtidigt planeras ett bevarande av fabriksbyggnaden och därmed är förutsättningarna goda att även berättelsen bevaras.

BEFINTLIGA BYGGNADER

Planförslaget bygger på att den befintliga fabriksbyggnaden skall finnas kvar med undantag för ett lastintag på den västra sidan. Den övergripande målsättningen är att långsiktigt bevara dess utvändiga karaktär och betydelse för stadsbilden. Det kommer dock att krävas förändringar i form av nya ljusinsläpp då den tidigare verksamheten var närmast oberoende av naturligt dagsljus. Således kommer nya fönster att bli nödvändiga både på fasaderna och taken. Därtill kan det komma att bli aktuellt med ytterligare ljusschakt i byggnadens mörkaste delar. För att detta skall vara genomförbart föreslås möjligheten till påbyggnader på delar av taken. Gränsen för påbyggnaderna är med marginal indragna från fasaderna för att i minsta möjliga mån påverka byggnadens befintliga gestaltning och karaktär.

Det har redan genomförts förändringar av fabriksbyggnadens fasader som bidragit till att förändra dess karaktär, inte minst den för stadsbilden viktiga östra fasaden. Men för att rymma nya funktioner måste det betraktas som en rimlig förändring. Mest uppenbart är att förändringarna, i form av fönster, skyltfönster och entrépartier, bryter mot den stringens som fasaden ursprungligen hade. För att undvika detta i framtiden är målsättningen med den föreslagna detaljplanen att skapa struktur och konsekvens vid nya tillägg. På så vis ges möjligheter till förändringar utan att byggnaden förlorar sin karaktär. Detta gäller i första hand den östra fasaden samt den ännu välbevarade kubformade delen i sydvästra hörnet som beläggs med k-bestämmelser i planförslaget. Förslag till lösningar för detta presenteras i planförslagets gestaltungsprogram. Övriga fasader är mindre känsliga för förändringar och tillägg till följd av att de hade en större variation och brokighet redan från början.

Den ännu kvarstående oljecisternen är avsedd att rivas. Den har en karaktärsfull form och fyller sin plats i kulturmiljön men är svår att konvertera till någon ny funktion. Den är inte heller avgörande för förståelsen av platsen och dess historia. Att den försvinner medför därför ingen förlust av betydande värden.

BYGGNADSVOLYMER OCH STADSSILUETT

Planförslaget medger ny bebyggelse huvudsakligen i 4-5 våningar. Undantagen är en byggnad i nordvästra hörnet som föreslås att uppföras i sex våningar samt en i det sydöstra hörnet som föreslås att uppföras i åtta. Tanken är att dessa två byggnader skall tydliggöra kvarteret genom att fungera som accenter i gaturummet och markera de två viktigaste entréerna till området: från Järnväggsgatan i norr och Arnöleden i söder. Det föreslagna våningsantalet följer Nyköpings kommuns ställningstaganden i översiktsplanen samtidigt som det förhåller sig till de befintliga våningsantalen norr om Hamnvägen och i kvarteret Myntan.

Ribbans nuvarande byggnadsvolym må vara stor men den är så låg att den inte gör något avtryck i stadssiluetten. Med planförslaget kommer höjderna generellt att öka men inte mer än att de förhåller sig till bebyggelsen norr om Hamnvägen och i Idbäcken. De två accenterna, och särskilt den i sydöstra hörnet, kommer att sticka upp för att fungera som orienteringspunkter i stadslandskapet. Intentionen är att skapa ett samspel med den befintliga industribyggnadens låga och stora volym för att förstärka de två olika karaktärerna utan att för den delen konkurrera. De kommer inte heller att konkurrera med eller skymma något av Nyköpings historiska landmärken. Det näraliggande värmeverket kommer även fortsättningsvis att dominera siluetten både från söder och väster.

GESTALTNING

Omgivningen runt Ribban skiftar karaktär. I norr möter kvarteret Hamnvägen och staden med dess varierade och karaktärsskapande bebyggelse. I väster finns industriområdet Idbäcken med det stora värmeverket, järnvägen och den planerade nya Arnöleden. I öster möter Spelhagens stora men låga

volymen som är tydligt fokuserade på funktion och utan omsorg om arkitektur eller stadskvaliteter. I söder inkluderar planområdet ett skogsparti samtidigt som det gränsar till kvarteret Myntan, ett osentimentalt område utan referenser till platsens historia eller sin omgivning.

Planförslaget hanterar mötet med den omgivande bebyggelsen utförligt i det bifogade gestaltningsprogrammet. Under separata rubriker behandlas områdets struktur och stadsrum samt byggnader och gårdar. Exempelvis föreslås sadeltak på de nya bostadshusen längs Hamnvägen för att undvika en allt för tydlig kontrast med den befintliga bebyggelsen i stadskärnan. Samtidigt öppnar förslaget för en friare gestaltning längs områdets tre övriga sidor med möjligheten att ta upp karaktärsdrag i den omkringliggande bebyggelsen eller den bevarade fabriksbyggnadens modernistiska formspråk.

Planen styr inte fasadmaterialen men i gestaltningsprogrammet finns riktlinjer för bland annat anpassningen till den skiftande omgivningen. I programmet finns ett förslag till material och kulörer som *tagits fram för att samspela med och ha släktskap till den befintliga verksamhetsbyggnaden men även med Nyköpings historiska stadskärna*. Bland annat föreslås att den nya bebyggelsen kan ha ett inslag av tegel men bearbetat och i andra kulörer än industribyggnaden för att skapa kontraster och öka läsbarheten i områdets utveckling.

Planförslaget medför att delar av dagens grönyta bebyggs inom Ribban 7. Den inre delen av kvarteret omformas till en skolgård/storgård med bestämmelser i detaljplanen. Längs Hamnvägen skapas en park för att säkerställa att delar av den befintliga grönstrukturen bevaras. Med det får den nuvarande grönytan en formell roll istället för att vara resultatet av oexploaterad kvartersmark med ovisst framtid som idag.

Alldeles oavsett vilken gestaltning som slutligen väljs i de olika delarna av kvarteret Ribban så kommer den högre graden av exploatering och den planerade bostadsbebyggelsen att medföra den mest påtagliga kontrasten i förhållande till hur den tidigare industribebyggelsen ser ut idag. Till skillnad från fabriksbyggnadens slutna fasader kommer bostadsbebyggelsen att kännetecknas av ett stort antal fönster, dörrar och balkonger. Men precis som sadeltaken kan minska kontrasterna i mötet med stadskärnan kan valen av fasadmaterial anpassas till omgivningen och därmed skapa relationer mellan gammalt och nytt.

PLANSTRUKTUR OCH STADSBILD

Kvarteret Ribbans nuvarande utseende är resultatet av historiska sammanslagningar av tomter och anläggandet av Arnöleden på 1980-talet. Det finns ingen egentlig planstruktur, det är istället skiftande behov och verksamheterna på platsen som styrt utvecklingen och därmed också strukturen. Den planerade men aldrig genomförda utbyggnaden mot norr och den successivt minskande industriverksamheten har format stadsbilden till vad den är idag: en mycket karaktärsfull stor men låg och sluten solitär tegelbyggnad omgiven av träd och grönytor.

Med den föreslagna planen kommer industribyggnaden i Ribban 5 att kompletteras på alla sidor av ny bebyggelse. Planstrukturen bygger dels på att freda den befintliga byggnaden och skapa förutsättningar för en skolgård i kvarteret, dels på att bostadshusen skall fungera som en skärm bland annat mot omgivande buller. De nya bostadsgårdarna i Ribban 6 får en egen självständig struktur som, när Arnöleden är flyttad, kommer att omringas av gator och bilda ett eget kvarter.

Flytten av Arnöleden kommer att förstärka vägnätet i västra Ribban och addera en ny sträckning från Järnväggsgatan väster och söder om kvarteret. Till följd av detta kommer fabriksbyggnadens västra sida att få en ny och betydligt mer framträdande roll i stadsbilden. Bland annat kommer den välbevarade kubformade delen i sydvästra hörnet att ta plats på ett sätt den inte har idag.

Planförslaget kommer att förändra strukturerna och stadsbilden kring Ribban på ett genomgripande sätt. Den befintliga byggnaden kommer till stor del att ringas in och bli en del av ett större sammanhang istället för att stå som en solitär. En del av skogspartiet i söder samt delar av grönytan i norr kommer att försvinna för att ersättas av flerbostadshus. Därtill kommer byggnadshöjderna att öka vilket kommer att påverka intrycket av den förhållandevis låga fabriksbyggnaden. Samtidigt kommer det att skapas tydligare definierade gaturum i västra Spelhagen i högre grad än det finns idag.



Stadsbilden kring Arnöleden förbi Ribban som den ser ut idag. De låga byggnaderna och det breda gaturummet ger verkligen intryck av att vara ett tidigare industriområde. Planeringen av området har hittills baserats på trafik och logistik men med omvandlingen till en blandad stadsbebyggelse följer oundvikligen en högre exploatering, tydligare gaturum och en planering baserad på boendekvaliteter och en trygg stadsmiljö.

SAMLAD BEDÖMNING ENLIGT MILJÖBALKEN 3 KAP.

Riksintressets formulering att odlingslandskapet i Arnö-Stora Kungsladugården *har kvar sin ursprungliga avgränsning mot staden* kan diskuteras. Den utveckling som skett framförallt sedan början av 1940-talet har i praktiken raderat ut odlingslandskapet öster om Oxelösundsvägen. Först tog utbyggnaden av Spelhagen stora delar av Stora Kungsladugårdens odlingslandskap i anspråk. Därefter tog anläggandet av motorvägen och utbyggnaden av industriområdet Idbäcken ytterligare stora delar i anspråk. Slutligen tog utbyggnaden av bostadsområdena Rosenhill och Myntan betydande delar av Arnös odlingslandskap i anspråk. Därtill är marken kring järnvägsbron över Kilaån skogsbeväxt idag, både på den södra och den norra sidan, vilket skapar en visuell barriär i öst-västlig riktning.

Bortsett från några få och små rester är odlingslandskapet därför inte längre möjligt att uppleva på den östra sidan av Oxelösundsvägen, mellan Västerleden i norr och Arnö gård i söder. Baserat på formuleringarna i riksintresset är bedömningen att landskapets läsbarhet och möjligheten att förstå de kulturhistoriska sammanhangen i denna del mycket låg. Odlingslandskapets avgränsning mot staden har flyttat västerut och de visuella sambanden mellan den historiska stadskärnan och odlingslandskapet finns numera huvudsakligen i väster och nordväst (Lindbacke och Gumsbacken).



Ortofoton med riksintresset Arnö-Stora Kungsladugården inringat med rött idag (ovan) och omkring 1960 (nedan). Här framgår hur stora delar av den historiska odlingsmarken som tagits i anspråk för bebyggelse under de senaste sextio åren. Innan anläggandet av Spelhagens industriområde ingick även markområdet söder om Hamnvägen i detta odlingslandskap. Idbäckens industriområde, Arnöleden, bostadsområdet Myntan och skogsområdet på båda sidor av Kilaån har i praktiken raderat ut odlingslandskapet på den östra sidan av Oxelösundsvägen. Ortofoton från www.lantmateriet.se 2022-05-03.

Avgränsningen av riksintresset Arnö-Stora Kungsladugården går genom den södra delen av planområdet. Den naturmark som finns där idag skall bevaras medan den norra delen av Ribban 6 skall bebyggas omedelbart utanför riksintressets avgränsning. Det skall göras på mark som tidigare tagits i anspråk för industriverksamhet men som endast varit bebyggd med enklare förråds- och verkstadsbyggnader.

Den bebyggelse som föreslås skall huvudsakligen uppföras i fem våningar mot väster och söder, accentuerade av en sexvåningsbyggnad i det nordvästra och en åttavåningsbyggnad i det sydöstra hörnet. Med flytten av Arnöleden kommer dessa sidor av Ribban att få en betydligt mer framskjuten roll i stadsbilden än de har idag. Men de kommer även att vända sig mot en storskalig infrastruktur och industribebyggelse i form av järnvägen och Idbäcken med bland annat värmeverket.

Stadens siluett nämns inte som ett uttryck för något av de två riksintressena men den låga bebyggelsen utgör en del av motivet till riksintresset Nyköping. Stadssiluetten betonas dock i länsstyrelsens kunskapsunderlag för Arnö-Stora Kungsladugården. Här står att *de höga historiska byggnaderna, bl.a. Nyköpingshus och stadens kyrkor, ska fortsatt dominera stadens siluett.*

Siluetten förändras beroende av varifrån man betraktar den och därmed förändras också de historiska byggnadernas roll i helheten. 2019 års stadssiluettnanalys redovisar flera vypunkter som bedömts som särskilt viktiga. Vid sidan av utsiktsplatserna på Kråkberget och Borgarberget står att *stadssiluetten upplevs framförallt ifrån vattenrummen samt från den västra infarten till staden. Det står också att på håll syns staden annars bäst från Östersjön eller väster där Kungsladugårdens öppna odlingsmarker möter staden och bidrar till en skarp kontrast mellan odlingslandskapet och stadsbebyggelsen. Analysen lyfter också att det finns ett mycket viktigt visuellt samband mellan Arnö och staden som även det på sätt och vis är del av stadssiluetten.*

Redovisningen på följande sidor är avsedd att belysa planförslagets påverkan på stadssiluetten. Vyerna är valda utifrån resonemanget ovan och bygger på länsstyrelsens kunskapsunderlag samt slutsatserna i 2019 års stadssiluettnanalys. Vyn från västra infarten till staden – Gumsbacken – har dock inte bedömts som relevant då Idbäckens industriområde skymmer sikten mot det aktuella planområdet. I bildmontagen, som är framtagna av Urban Minds, är den planerade bebyggelsen markerad med pilar på de ställen där den är svår att upptäcka.

- De historiska byggnadernas dominans i stadens siluett (bild 1-5).
- Hur stadssiluetten/planområdet upplevs från vattnet (bild 2).
- Hur stadssiluetten/planområdet upplevs från utsiktsplatserna, framförallt Borgarberget (bild 3).
- Hur stadssiluetten/planområdet upplevs från det öppna odlingslandskapet i väster (bild 1 och 4).
- Hur stadssiluetten/planområdet upplevs från Arnös öppna odlingslandskap (bild 5).





Bild 1. Vy mot Nyköping från Lindbacke i väster. Här syns Kungsladugårdens odlingsmark och industriområdet Idbäcken i förgrunden samt klockstapeln på Borgarberget, Alla helgonkyrkan, Nicolai kyrkas torn samt Kungstornet i siluetten. Tydligast är dock vattentornet. Enligt bildmontaget kommer inte den planerade bebyggelsen att bryta horisonten eller skymma någon av de historiska byggnaderna. Skogsdungen på Lindbacke kommer därtill att göra att man inte kan se bebyggelsen från höjden.



Bild 2. Vy mot väster från piren. Här är det Spelhagens bebyggelse samt det nya bostadsområdet Myntan på södra sidan av Stadsfjärden som dominerar siluetten. De uppstickande byggnaderna är värmeverket och den före detta silon i hamnen. De historiska byggnaderna i stadskärnan finns på avstånd till höger i bild. Enligt bildmontaget är det bara det nya kvarteret i Ribban 6 som blir synligt från denna vy, placerat mittemellan värmeverkets två högsta byggnader.



Bild 3. Vy mot söder från Borgarberget. Här syns att den numera ombyggda silon i hamnen, Kungstornet, butiks- och bostadshusen på Storgatan samt värmeverket är de byggnader som tydligast avtecknar sig i siluetten. Enligt bildmontaget bryter inte den planerade bebyggelsen horisonten och den återfinns inte heller i närheten av de historiska landmärkena. Som jämförelse är den högsta byggnaden inom det aktuella planområdet ungefär hälften så hög som silon, 8 våningar mot 16. Avståndet mellan Borgarberget och den föreslagna byggnaden är därtill längre.



Bild 4. Vy från Lindbacke mot industriområdet Idbäcken i öster. På grund av skogsdungen på Lindbacke får man en bra överblick över mötet mellan odlingsmarken och staden först när man står vid kullens fot. Oxelösundsvägen gör ett tydligt avtryck i landskapet och stadssiluetten domineras av värmeverket. De historiska byggnaderna i stadskärnan syns inte från denna vy och det stora inslaget av träd gör att man inte ser särdeles mycket av stadskärnan över huvud taget. Ett bildmontage med den planerade bebyggelsen i kvarteret Ribban saknas för denna vy.



Bild 5. Vy mot Nyköping från sydväst med Arnös vidsträckta odlingsmarker i förgrunden. Här syns Lindbacke till vänster och Arnö gårdstomt till höger. Klockstapeln på Borgarberget går att urskilja men de slamfärgade väggarna gör att byggnaden smälter in i bakgrunden. Stadssiluetten domineras helt och hållet av värmeverket och dess vita fasader. Därutöver syns också vattentornet tydligt från denna vy. Fotomontaget redovisar höjden på den planerade bebyggelsen i Ribban 6 och 7. Enligt montaget kommer inte byggnaderna att bli synliga över skogspartiet vid Kilaån (till höger om värmeverket).

Baserat på studier på plats enligt redovisningen ovan kan det konstateras att den förhållandevis låga och jämna bebyggelsen i stadskärnan alltså präglar Nyköpings stadsbild. De vyer ur vilka de högre historiska byggnaderna tydligt avtecknar sig i siluetten är dock få. Den allra mest uppenbara är vyn från Kråkberget där de historiska byggnaderna har en betydande roll i siluetten. Utöver denna vy är det i huvudsak från det öppna landskapet väster om staden, mellan Lindbacke och Gumsbacken, som klockstaplarna, kyrkorna och Kungstornet blir tydliga. Från sydväst, söder och sydost dominerar värmeverket siluetten med sin höga höjd och stora volymer. De vita fasaderna bidrar till att byggnaden lätt hamnar i blickfånget, särskilt från det öppna landskapet i sydväst. Vattentornet och den före detta silon i hamnen utgör också dominanta inslag och blickpunkter. Silon syns tydligast från söder och sydost.

Även utblickarna från stadskärnan söderut domineras av värmeverket och silon. Men närheten till kyrkorna, klockstaplarna och Kungstornet gör att de får en naturligt framträdande roll i stadsbilden och siluetten. Värmeverket fungerar som ett landmärke både från Borgarberget och vallarna kring Nyköpingshus.

ARNÖ-STORA KUNGSLADUGÅRDEN (D56)

Den samlade bedömningen av planförslagets konsekvenser för riksintresset D56 Arnö-Stora Kungsladugården är att områdets kulturhistoriska värden förblir oförändrade. Den planerade förändringen av området tar hänsyn till de begränsade riksintressanta värden som kan tillskrivas platsen vilket medför en neutral påverkan. Skälet är att den del av riksintresset Arnö-Stora Kungsladugården som ligger öster om Oxelösundsvägen inte är representativ för motivet och uttrycken för riksintresset. Här finns inte längre ett hävdadt odlingslandskap, betespräglad öppen hagmark eller slättermark. Relationen mellan det öppna landskapet väster om Oxelösundsvägen och den gamla stadskärnan är därtill bruten sedan utbyggnaden av industriområdena Spelhagen och Idbäcken på 1940- respektive 1960-talet. Landskapets läsbarhet, det vill säga möjligheterna att förstå och uppleva de riksintressanta kulturhistoriska sammanhangen i kvarteret Ribban och västra Spelhagen, är därför låg.

Även med de högre höjder som föreslås blir planområdet tydligt underordnat de byggnader som för närvarande dominerar stadssiluetten i Spelhagen: värmeverket och den före detta silon. De fotomontage som redovisas i förslaget visar att de befintliga byggnaderna kommer att förbli landmärken och blickfångare sett såväl från väster och sydväst som från söder och sydost. Samtidigt har de historiska byggnaderna endast en marginell roll sett från dessa vyer. Även i detta avseende är därför bedömningen att förslaget innebär en neutral påverkan.

Riksintresset Arnö-Stora Kungsladugården kommer även fortsättningsvis att karaktäriseras av och återspegla det riksintressanta kulturhistoriska sammanhang som legat till grund för utpekandet.



Kvarteret Myntan ligger inom riksintresset Arnö-Stora Kungsladugården och byggs för närvarande ut med flerbostadshus i 4-5 våningar enligt en plan från 2008. Utvecklingen av området baseras på en vision om "staden vid Stadsfjärden" med rötterna i det sena 1980-talet. Idén är att bygga ihop södra och norra sidan av Stadsfjärden med varandra. Med utbyggnaden av Myntan har stadsgränsen i praktiken flyttats söder om Kilaån.

NYKÖPING (D57)

I likhet med Arnö-Stora Kungsladugården är den samlade bedömningen av planförslagets konsekvenser för riksintresset D57 Nyköping att områdets kulturhistoriska värden förblir oförändrade vilket leder till en neutral påverkan. Planområdets placering i staden innebär ingen risk att nytillskotten dominerar över eller släcker ut de karaktärsdrag och samband som är avgörande för riksintresset. Den föreslagna bebyggelsen kommer att uppföras i en sent tillkommen del av staden som karaktäriseras av stora volymer och öppna strukturer utan koppling till stadskärnans traditionella småskaliga bebyggelse och rutnätsstruktur. De kontraster som redan finns kommer att råda även med ett genomförande av planförslaget. Således påverkas inte riksintressets läsbarhet i detta avseende.

De byggnader som vänder sig mot norr är planerade att uppföras i fem våningar, en våning högre än vad som redan finns på Hamnvägens norra sida idag. Likaså är byggnaderna längst i söder planerade att uppföras i fem våningar vilket motsvarar de befintliga husen i Myntan. Avvikelsen är åttavåningshuset längst i söder vilket representerar en byggnadshöjd som för närvarande saknar motsvarigheter i centrala Nyköping. Avståndet till stadskärnans historiska byggnader är dock så stort att det inte kommer att uppstå någon konkurrens eller dominans. Byggnaden kommer inte heller att skymma någon historisk byggnad eller del av riksintresset från de vyer som studerats i denna utredning eller i stadssiluettanalysen.

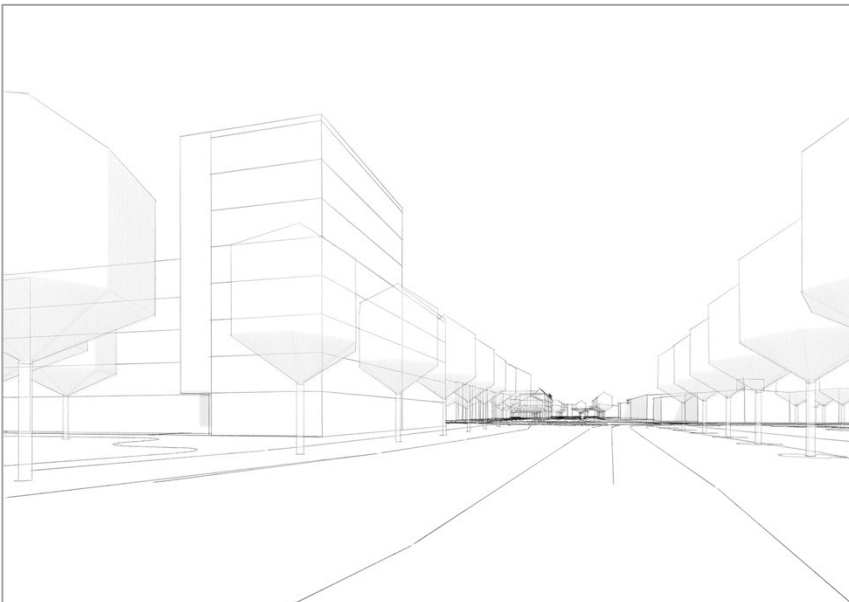
Riksintresset Nyköping kommer även fortsättningsvis att karaktäriseras av och återspegla det riksintressanta kulturhistoriska sammanhang som legat till grund för utpekandet.



Vy mot stadskärnan sedd från Arnöleden och Myntan i söder. Här syns att klockstapeln på Borgarberget står som en orienteringspunkt i stadslandskapet. Till vänster i bild ligger planområdet, dolt bakom skogspartiet på båda sidor av Kilaån.



Vy mot stadskärnan, sedd från Arnöleden strax söder om Munkvraksrondellen, som den ser ut idag.



Skiss från samma vy som ovan med bebyggelsen i Ribban 6 enligt planförslaget. Skiss av Urban Minds.



En sammanslagning av bilderna ovan ger en uppfattning om åttavåningshusets volym och höjd i relation till stadsbilden. Notera klockstapeln på Borgarberget i fonden.

SAMLAD BEDÖMNING ENLIGT PLAN- OCH BYGGLAGEN 2 OCH 8 KAP.

Planförslaget för kvarteret Ribban följer de ställningstaganden som gjorts i översiktsplanen Nyköping 2040. Det gäller inte enbart innehållet och funktionerna utan också kommunens tolkning av mötet mellan stadens utvecklingsområden och de två riksintressena. De något högre husen i de nordvästra och sydöstra hörnen, accenterna, står i exponerade lägen och vänder sig mot öppna platser. Avsikten är att skapa orienteringspunkter i stadslandskapet och samtidigt markera entréerna till området och staden från söder. Det kommer i sin tur att skapa en visuell koppling mellan Ribban och Myntan.

Gestaltningssprogrammet betonar att en av planförslagets stadsbyggnadsprinciper är småstads-mässighet. Samtidigt fungerar norra delen av planområdet som en länk mellan den historiska stadskärnan och 1900-talets storskaliga industribebyggelse, en annan av gestaltningssprogrammets fem stadsbyggnadsprinciper. Till följd av detta förhåller sig förslaget både till industriområdet Spelhagen och till stadskärnan avseende struktur, skala och gestaltning.

Med flytten av Arnöleden kommer kvarterets västra sida att få en framskjuten roll i stadsbilden samtidigt som den nya bebyggelsen kommer att möta en storskalig industrimiljö och infrastruktur. Mötet med stadskärnan i norr bygger på ett traditionellt formspråk med sadeltak till skillnad från husen i väster, söder och öster. Här öppnar planen för en tydligare koppling till den modernistiska stilen i Ribban 5.

Den befintliga byggnaden i Ribban 5 är avsedd att bevaras medan oljecisternen försvinner. Fabriksbyggnaden är utpekad som värdefull och har tillskrivits både kulturhistoriska värden och stor betydelse för stadsbilden i Spelhagen. För att säkerställa detta även i framtiden föreslås k-bestämmelser för den östra fasaden och den högre kubiska delen i det sydvästra hörnet. Samtidigt möjliggör planen påbyggnader med tydliga indrag från fasaderna för att skapa långsiktiga förutsättningar för skiftande verksamheter och behov över tid.

Med planförslaget kommer den nya bebyggelsen att placera Ribban 5 i ett helt nytt sammanhang som till stor del skymmer byggnaden jämfört med idag. Den kommer dock att förbli friliggande och de två mest karaktärsskapande delarna, den östra fasaden och det sydvästra hörnet, kommer att förbli exponerade. Den senare kommer därtill att få en mer framträdande roll i stadsbilden än den har idag när Arnöleden flyttats till den västra sidan av kvarteret.

Skogsområdet i den södra delen av Ribban 6 är avsett att bevaras som naturmark. Sett till stadsbilden medför det ingen förändring men växtligheten har inte heller någon hävd i ett historiskt perspektiv. Värdet av dess bevarande är därför kopplat till egenskaper som naturvärden, bullerdämpning och boendekvaliteter.

Den samlade bedömningen är att planförslaget är lämpligt med hänsyn till stads- och landskapsbilden, kulturvärdena på platsen och intresset av en god helhetsverkan enligt PBL 2 kap. 6§ och 8 kap. 9§. Planförslaget skapar också goda förutsättningar för ett långsiktigt bevarande av fabriksbyggnaden genom att tillgodose förbudet mot förvanskning och kravet på varsamhet enligt 8 kap. 13 och 17§§. Dessa aspekter måste dock bedömas återkommande vid varje bygglovsansökan.



Vy från Svanvikens fågeltorn med Kilaån i förgrunden och Lindbacke i bildens mitt. Vattentornet och värmeverket syns tydligt tack vare byggnadshöjderna och de ljusa fasaderna. Ett skarpt öga kan dock även se Nicolai kyrkas lanternin, klockstapeln på Borgarberget och taket på Odd Fellow-huset, men materialen och färgsättningen på dessa byggnader gör att de smälter in i naturlandskapets siluett.

ANTIKVARISKA FÖRHÅLLNINGSSÄTT

Baserat på de värden som identifierats inom planområdet i allmänhet och industribyggnaden i synnerhet följer här ett antal punkter att beakta i den fortsatta planprocessen. Avsikten är att punkterna skall lägga grunden för ett antikvariskt förhållningssätt och vara ett komplement till planförslagets gestaltungsprogram.

- Den kubiska volymen mot sydväst förmedlar ett oförvanskat intryck av en strängt funktionell och modernistisk byggnad. Bottenvåningen är tåligare för förändringar än den övre delen som med sina tegelskivor och smala slitsar istället är mycket känslig. Ett utökat insläpp av dagsljus bör i första hand ske genom fönster på taket eller invändiga ljusschakt.
- Vid placeringen och utformningen av fönster på industribyggnadens östra fasad bör exteriören vara styrande framför de skiftande behov som kan uppstå över tid till följd av olika hyresgäster och verksamheter. Den ursprungligen närmast helt slutna fasaden kommer att förändras i takt med att antalet fönster blir fler, något som särskilt kommer att upplevas under årets mörka period. En repetitiv placering och en konsekvent fönsterstorlek kan bidra till att byggnaden behåller sin karaktär om än med fler öppningar än tidigare. Och för att ytterligare förstärka upplevelsen både av den slutna fasaden och dess materialitet kan en del av fönstren med fördel placeras bakom tegelraster. I likhet med den kubformade delen i sydväst kan ett utökat insläpp av dagsljus med fördel göras genom fönster på taket eller invändiga ljusschakt.

- Eventuella påbyggnader på industribyggnadens tak bör förhålla sig självständigt till den befintliga gestaltningen genom att inte kopiera byggnaden avseende fasadmaterialen. Däremot bör viktiga karaktärsdrag betonas som den låga profilen, de långa sammanhängande volymerna och de platta taken.
- Fabriksbyggnadens innergård bör även fortsättningsvis gestaltas med ett medvetet avvikande utseende i relation till gatufasaderna. Den mer ombonade gården med fönster och grönska utgör en effektiv kontrast till de slutna gatufasaderna och de hårdgjorda logistikytorna. Skillnaderna mellan in- och utsida utgör ett viktigt karaktärsdrag som skapar förståelse för hur byggnaden har fungerat historiskt sett.
- Sammanhållna och konsekventa gatufasader som utifrån ramar in området skapar en koppling till industribyggnadens långa obrutna fasader, men även till Spelhagen som industriområde i stort. En allt för stor brokighet kan få effekten att samspelet går förlorat till följd av allt för påtagliga kontraster mellan befintligt och nytt.
- För gatufasaderna har valen av material och kulörer en särskild betydelse eftersom de får området att hänga ihop som en helhet. Om valen för den tillkommande bebyggelsen utgår från industribyggnadens materialpalett – men utan att kopiera – kan Ribbans nuvarande karaktär förstärkas även med nya byggnader och ett nytt innehåll.
- Tilläggen av högre accentbyggnader bör följas av tydliga krav på den arkitektoniska kvaliteten. De kommer att få rollen som entrébyggnader för området och det högsta huset i söder kommer därtill att fungera som en ny portalbyggnad för hela Nyköping. Samtidigt skall den infogas i den tidigare industrimiljön och fungera som ett komplement till den befintliga låga och långa industribyggnaden.
- Hamnvägen är, vid sidan av en betydande kommunikationslänk, också ett grönt stråk som inkluderar grönytan i Ribban 7 i gränsen mellan stadskärnan och Spelhagen. Detta stråk har sitt historiska ursprung i Nyköpings första stationsmiljö i den västra änden av Hamnvägen. Till följd av detta bör stråket närmast Hamnvägen värnas både för sin historiska kontinuitet och som grön zon i mötet mellan stadskärnan och industriområdet Spelhagen.

KÄLLOR

Arnö-Stora och Lilla Kungsladugården (D56) – Kunskapsunderlag, Länsstyrelsen Södermanland 2014

Fördjupad översiktsplan för Nyköpings tätort och Skavsta, Nyköpings kommun 2013

Kulturhistoriska områdesbeskrivningar Nyköpings tätort, KMV Forum och Reuter Metelius
Kulturmiljöspecialister 2019

Nyköping – Kulturhistorisk byggnadsinventering 2015-2016, Sörmlands museum 2016

Nyköping (D57) – Kunskapsunderlag, Länsstyrelsen Södermanland 2014

Samrådshandlingar *Detaljplan för Ribban 5, 6 och 7*, Nyköpings kommun 2022-11-16

Stadssiluettnanalys Nyköpings tätort, KMV Forum och Reuter Metelius Kulturmiljöspecialister 2019

Översiktsplan Nyköping 2040, Nyköpings kommun 2022

Internet

www.bildarkiv.nykoping.se

www.digitaltmuseum.se

www.lantmateriet.se

www.nykoping.se