



# Samariten 1, Nyköping

Kulturmiljöanalys Del 1, 2025-02-07

# SAMARITEN 1, KULTURMILJÖANALYS DEL 1

## BESTÄLLARE

Nyköpings kommun  
Sara Rangensjö

## KONSULT

WSP Samhällsbyggnad

WSP Sverige AB  
121 88 Stockholm-Globen  
Besök: Arenavägen 7  
Tel: +46 10 722 50 00  
Org nr: 556057-4880  
[www.wsp.com](http://www.wsp.com)

## DATUM

Stockholm , 2025-02-07

## UPPDRAGSNAMN

Lasarettstaden, Nyköping  
Kulturmiljöanalys

## UPPDRAGSNUMMER

10377019

Uppdragsledare  
Helena Wärnhjelm  
Bebyggelseantikvarie, Certifierad sakkunnig K  
[helena.warnhjelm@wsp.com](mailto:helena.warnhjelm@wsp.com)

## HANDLÄGGARE

Viktor Nilsson  
Bebyggelseantikvarie  
[viktor.nilsson@wsp.com](mailto:viktor.nilsson@wsp.com)

## GRANSKARE

Johanna Bergmark  
Bebyggelseantikvarie, Certifierad sakkunnig K  
[johanna.bergmark@wsp.com](mailto:johanna.bergmark@wsp.com)



# INNEHÅLLSFÖRTECKNING

Sammanfattande resultat	4
<b>1. INLEDNING</b>	<b>6</b>
Uppdrag, syfte & metod	6
<b>2. KULTURHISTORISK UTREDNING</b>	<b>8</b>
Miljöbeskrivning	8
Historik	18
Kulturhistoriska värden	26
Siktlinjer och visuella samband	32
Riksintresseanalys	34
Känslighet och potential	38
Råd och rekommendationer	40
<b>3. LAGSTIFTNING OCH BEFINTLIGA STÄLLNINGSTAGANDEN</b>	<b>42</b>
Befintliga ställningstaganden	42
Gällande detaljplaner	46
Plan- och bygglagen	48
Miljöbalkens krav	50
Kulturmiljölagen	52
<b>REFERENSER</b>	<b>54</b>

# SAMMANFATTANDE RESULTAT

---

## Uppdragets bakgrund, syfte och metod

Denna kulturmiljöutredning har tagits fram i syfte att sammanställa ett aktuellt kulturhistoriskt underlag för det östra lasarettområdet inom fastigheten Samariten 1, i samband med en detaljplaneutredning för området. Utredningen har skett genom inventering av området och arkivundersökningar. Utredningens metod utgår från Riksantikvarieämbetets *Plattform för kulturhistorisk värdering och urval* samt tar stöd i Boverkets råd för kulturhistorisk värdering. Resultatet ska vara ett stöd i den fortsatta planprocessen för att säkerställa att de kulturhistoriska värdena värnas.

## Befintliga ställningstaganden

Planområdet är utpekad som ett område där tät kvartersstad bör uppföras i Nyköpings översiktsplan. Området är idag detaljplanelagt. Den närliggande Folkungavallen har anmälningsplikt till länsstyrelsen då fråga om byggnadsminne är väckt. Folkungavallen och Å-rummet ingår i riksintresset för Nyköpings stad. De kulturhistoriska värdena inom Samariten 1 har tidigare inte utretts.

## Områdets kulturhistoriska utveckling -Vilka berättelser kan utläsas?

Områdets kulturhistoriska utveckling kan avläsas i de fysiska uttryck som finns i dagens stadsbild. Den fysiska miljön ger oss möjlighet att avläsa platsens historia och bidrar också till förståelsen av utvecklingen i samhället i stort. Utredningsområdets bärande berättelse är den psykiatriska vårdens utveckling under andra hälften av 1900-talet där en mer human syn på psykiskt sjuka tillsammans med folkhemmets satsning på vårdinstitutioner möjliggjorde en utbyggnad av psykiatrin med vårdanläggningar av hög arkitektonisk kvalitet. Detta tar sig uttryck i den bebyggelsemiljö som finns på platsen idag.

## Kulturhistoriskt värde

Utredningsområdet bär på höga kulturhistoriska värden i form av den anläggning som uppfördes för psykiatrisk vård 1968–70. Miljön är välbevarad och speglar på ett pedagogiskt sätt hur psykiatrin integrerades med kroppssjukvården vid 1900-talets mitt. Hur byggnadsvolymer placeras i landskapet och i anslutning till gestaltade parkmiljöer speglar även synen på vikten av natur och grönska för tillfrisknande. Anläggningen har därför som helhet ett socialhistoriskt värde såväl som ett högt arkitektoniskt värde. Den har i stort behållit sin ursprungliga utformning som var ovanligt modern för sin tid och ritades av ELLT, ett av den tidens mest framstående arkitektkontor. Samarbe-

tet involverade även den välkände trädgårdsarkitekten Walter Bauer och den prisade konstnären Åke Pallarp. Psykiatryanläggningen representerar ett välbevarat och genomfört exempel på strukturalistisk arkitektur från 1960-talet, med utgångspunkt i en modulär bygglåda såväl som mänskliga behov och samspel med natur och trädgård.

Bebyggelsen som utgör den ursprungliga psykiatriska vårdanläggningen kan i sin helhet anses uppfylla kraven för särskilt värdefull bebyggelse i enlighet med Plan- och bygglagen 8 kap 13§.

## Känslighet och potential

Utredningsområdet har en varierad känslighet. Inom området finns områden med högre potential för exploatering som exempelvis parkeringsplatserna. Ytor med potential angränsar dock till värdefulla kulturmiljöer med hög känslighet som bör visas hänsyn vid exploatering. Den befintliga bebyggelsen är känslig för förändringar som innebär att helhetsmiljön splittras eller att den genomgående arkitektoniska utformningen förändras. Bebyggelsen är dock inte känslig för ny bebyggelse i dess närhet. Utredningsområdet angränsar till riksintresset Nyköpings stad varför stor hänsyn behöver tas till riksintresset vid exploatering.

## Råd och rekommendationer för det fortsatta planarbetet

Det östra lasarettområdet, rymmer en kulturmiljö med höga kulturhistoriska värden som berättar om sjukvårdens utveckling och speglar en tydligt genomförd arkitektonisk idé. Det gör att den ursprungliga psykiatriläggningen i sin helhet (A,B,C) tillsammans med park och grönstrukturerna (t.ex. M,H,D) är känsliga för utveckling som inte förhåller sig till den arkitektoniska gestaltningen som helhet eller till den nuvarande funktionen som vårdinrättning.

Den befintliga bebyggelsen tillsammans med gårdstorna och parkområdet utgör en ovanligt välbevarad och sammanhållen institutionell miljö från sent 1960-tal som bör värnas genom att behålla byggnadsvolymernas strukturalistiska prägel, färgsättning samt att underhålla befintliga material. Det är även viktigt att bevara och sköta gårdar, park och grönstrukturer.

Inom planområdet finns möjlighet till exploatering med ny bebyggelse som bygger vidare på lasarettområdets årsringar, men som genom sin placering, skala, höjd och utformning förhåller sig både till planområdets och omgivningens kulturmiljöer samt till de värden som är kopplade till riksintresset.

*För fullständiga råd och rekommendationer se sida 38.*

*Känslighetskarta med zonindelning för miljön i anslutning till planområdet. (se sida 37).*



- Yta som är känslig för exploatering och ej bör bebyggas. Känslig för förtätning av exempelvis gårdsrum och parkområde.
- Yta som har potential för ny välanpassad bebyggelse men där särskild hänsyn bör tas bland annat till vyer och visuella samband kopplade till riksintresset.
- Yta med potential för exploatering med ny bebyggelse som är väl anpassad till omgivningen vad gäller skala och utformning.
- Psykiatriläggningens bebyggelse. Känslig för förändringar av den homogena arkitektoniska miljön vilket omfattar dess struktur, material och färgsättning.
- Känsliga grönstrukturer, park, rester av alléer eller äldre träd i området

# Inledning

## UPPDRAG SYFTE & METOD

### Bakgrund

WSP har fått i uppdrag av Nyköpings kommun att ta fram en kulturmiljöutredning och konsekvensbedömning för en del av fastigheten Samariten 1 som är en del inom lasarettområdet i Nyköpings tätort. Det preliminära planområdet som tagits fram av kommunen omfattar fastighetens sydöstra del. Detta område benämns därför fortsättningsvis som det östra lasarettområdet. Planområdet utgörs dels av parkeringsytor, dels ett bebyggelsekomplex uppfört 1968–70 som en psykiatrisk vårdanläggning med tillhörande uteplatser och grönytor. Den sammanhållna bebyggelsen inom det östra lasarettområdet har numera till stor del kommit att få andra användningsområden än psykiatrisk vård och benämns framöver i rapporten både som den befintliga bebyggelsen eller psykiatrianläggningen. Analysens utredningsområde omfattar även flera angränsande områden för att kunna sätta planområdet i en rumslig och kulturhistorisk kontext.

Denna rapport utgör del 1 som är en förutsättningslös analys av platsens kulturvärden. Del 1 ska ligga till grund för det fortsatta planarbetet för Samariten 1 och det östra lasarettområdet med syfte att säkerställa att de kulturhistoriska värdena beaktas. I en senare del 2 kommer planförslagets konsekvenser på kulturmiljön bedömas.

### Kulturmiljöanalysens omfattning

Det kulturhistoriska underlaget kartlägger och analyserar de befintliga värden som finns inom och i anslutning till området. Analysen av bebyggelsen berör endast exteriöra förhållanden.

*Rapporten omfattar:*

- Miljöbeskrivning av området.

- Sammanfattande beskrivning av platsens kulturhistoriska utveckling och värden.
- Redovisning av de kulturhistoriska värdena.
- Illustration och beskrivning av planområdets känslighet och potential.
- Råd och rekommendationer för hur platsens bebyggelse och kulturhistoriska värden kan värnas.

### Metod

Utredningens metod utgår från Riksantikvarieämbetets plattform för kulturhistorisk värdering och urval samt Riksantikvarieämbetets handbok för kulturmiljöns riksintressen. Utredningen tar stöd i Boverkets råd kring värdering (PBF 2016:6, 1:2213).

Genom den kulturhistoriska värderingen avgränsas den berättelse som som finns på platsen, hur väl det går att utläsa berättelsen samt hur väl landskapet ger en hel och fullständig bild av berättelsen. Bedömning av känslighet görs utifrån de identifierade karaktärstragen, egenskaperna, uttrycken och särarterna.

Känsligheten hos en kulturmiljö och ett landskapsrum är kopplat till miljöns kulturhistoriska värden och karaktär samt vilken förväntad påverkan eller hotbild som finns. Känslighetsanalyserna blir därför inte allmängiltiga då bedömningen kopplar mot en förväntad påverkan.

Homogena miljöer eller miljöer som visar på en kort tidskontext är generellt mer känsliga än heterogena miljöer eller miljöer som visar på en lång processkontext. Varje plats har värden som kan lyftas fram, stärkas och brukas. Den potential som identifieras redovisar hur landskapet kan användas och brukas utan att dess värden försvinner.

## Genomförande

### Underlagsmaterial

Som underlag har relevant litteratur, äldre kartmaterial, Lantmäteriets karttjänst samt bifogat material från kommunen använts. Underlagsmaterialet från kommunen utgörs av:

- Länsstyrelsen Södermanlands län - Beslut om anmälningsplikt för fastigheten Folkungavallen stg 66, (2010)
- Nyköpings kommun, KMV forum, Reuter Metelius - Kulturhistoriska områdesbeskrivningar, Nyköpings tätort (2019)
- Länsstyrelsen Södermanlands län - Kunskapsunderlag Riksintresse för kulturmiljövården Nyköping (D57)
- Region Sörmland och Nyköpings kommun - Förstudie: Utveckling av Lasarettstaden (2023)
- Carlstedt Ark - FK Gestaltningsprogram, Nyköpings Lasarett Hus N6-N7-N8 (2013)
- Nyköpings kommun - Arbetsmaterial, Lasarettstaden Kulturmiljö (2022)
- Nyköpings kommun, KMV forum, Reuter Metelius - Stadssiluettanalys, Nyköpings tätort (2019)
- Länsstyrelsen Södermanlands län - Undersökning om miljöpåverkan avseende detaljplan för del av Samariten 1 med flera (Lasarettstaden), Nyköping sams samråd om avgränsning av MKB
- Tyréns - Planillustration Visornas väg, Nyköping 2020-03-09

### Inventering

Platsbesök med inventering genomfördes av bebyggelseantikvarier Helena Wärnhjelm och Viktor Nilsson den 19 november 2024.



Förstorat ortofoto med det aktuella planområdets placering i relation till fastigheten Samariten 1 och angränsande fastigheter. Kartkälla: Lantmäteriet

# 2

## Kulturhistorisk utredning

### MILJÖBESKRIVNING

---

#### Fastighet och planområde

Fastigheten Samariten 1 och planområdet är belägen i området Hållet strax norr om Nyköpings innerstad. Det svagt södersluttande området avgränsas i öster av Nyköpingsån, i söder av södra stambanans järnväg, i väster av den tvåfiliga Brunnsgatan och i norr av Hållets naturreservat.

Inom fastigheten finns ett arkitektoniskt sammanhållet bebyggelsekomplex som idag bland annat rymmer verksamheter kopplade till lasarettet, psykiatrimottagning, tandvård, ungdomsmottagning och lokaler som varit uthyrda till kommunen. Därtill finns besöks- och personalparkeringsytor och park, uterum och grönsstruktur. Det nu utredda planområdet upptar en del av Samariten 1 och inkluderar den södra hälften av det östra lasarettområdet inklusive park och parkeringsytor. Det nya planområdet går delvis utanför Samaritens 1:s fastighetsgräns och omfattar därutöver en del av Brunnsgatans sträckning i väster, en smal markremsa norr om Folkungavallen och en öppen mindre yta vid å-promenaden. Vid den nordöstra delen av bebyggelsemiljön, invid naturreservatet finns en obebyggd markyta som också ingår i planområdet (se karta på s. 7).

#### Utredningsområdets karaktärsmiljöer

Det nya planområdet ingår i en vidare kulturhistorisk kontext kopplad till staden Nyköpings framväxt. Kulturmiljöanalysen har identifierat de närliggande karaktärsmiljöer som är relevanta för platsens kontext

och den bärande berättelsen. Avgränsningen utgör det huvudsakliga utredningsområdet (se karta på s. 9). De identifierade karaktärsmiljöerna har indelats i följande övergripande delområden:

- Västra Lasarettområdet med villastad
- Folkungavallen
- Å-rummet
- Parkeringsytorna
- Östra lasarettområdet

#### Lasarettområdet

Det östra lasarettområdets bebyggelse avgränsas genom placeringen öster om Brunnsgatan. Det större lasarettområdet med de huvudsakliga vårdfunktionerna är placerat på vägens västra sida. Under Brunnsgatan finns körväg och förbindelsegång som fysiskt länkar samman den östra och västra delen.

Det västra, större lasarettområdet präglas av en varierande bebyggelse med många tydligt urskiljbara årsringar från verksamhetens successiva expansion norrut. Bebyggelseepokerna spänner tidsmässigt från 1914 års lasarettbyggnad och grindstugor med historiserande arkitektur i ljus puts, till den modernistiska byggnad som uppfördes 2024 med akutmottagning, sterilcentral och operationssalar. Senare bebyggelse har i viss mån anpassats till den äldre lasarettarkitekturen och försetts med ljusa putsfasader. I bebyggelsekomplexets centrala del finns en även ny huvudentré från 2022. De två nyuppförda byggnaderna är sam-



- Fastighetsgräns Samariten 1
- - - Aktuellt planområde
- - - Utredningsområde



Ortofoto över Nyköping med utredningsområdet inom den vitstreckade linjen och det aktuella planområdet inom den svartstreckade. Kartkälla: Lantmäteriet



Utredningsområdets karaktärmiljöer samt grön- och vattenområden. Kartkälla: Lantmäteriet



manlänkade med det äldre lasarettet och sjukhusbyggnaden från sent 1960-tal. 1960-talsanläggningen är uppfört i en avskalad modernism med hög- och lågdel. Med sina fjorton våningar är den vertikala högdelen ett dominerande landmärke som på långt håll markerar länssjukhusets placering.

Inom den västra delen av lasarettetsområdet finns flera friliggande avdelningsblock från 1960–70-talet och ett flerbostadshus i tidstypisk 1950-talsarkitektur med personallägenheter. Under marken är flera av lasarettets delar förbundna genom kulverterade gångar. I norr finns en samtida panncentral med reslig skorsten. I nordväst ett tidigare personalbostadsområde uppfört mellan 1970-90 med radhus och lägenheter.

Längst i söder framför den äldsta lasarettbyggnaden ligger en villabebyggelse med trädgårdsstadskaraktär. Villorna uppfördes på 1920-talet åt den första lasarettspersonalen i klassicistisk eller nationalromantisk stil. Områdets bebyggelse har till stor del bevarat sin ursprungliga karaktär som präglas av stående träpanelfasader och brutna tak med allékantade gator och lummiga trädgårdar.

### Folkungavallen

Intill järnvägen, öster om villaområdet och Brunnskatan, ligger idrottsplatsen Folkungavallen från 1914–1917. Vallen utgörs av en gruslagd löparbana kring en gräsplan för fotboll. På västra kortsidan mot gatan finns den ursprungliga ingångens entréportal med trägrindar och rester av en äldre allé. Portalen flankeras av småskaliga och dekorativt utformade grinds-

*Välbevarad 20-talsklassicistisk trävilla med lummig trädgård och äldre äppleträd vid Blommenhovsvägen. I bakgrunden ansas den äldre lasarettbyggnadens tak med tornhuv som utgör kvarterets fond.*

tugor med brutna tegeltak och ljusgul träpanel. Vid vallens norra långsida finns en arkitektoniskt besläktad läktarbyggnad med spröjsade glasgavlar från 1926. Det nordvästra hörnet upptas av ett modernt gatukök. Folkungavallens bevarade träbebyggelse skapar ett sammanhållet och ålderdomligt intryck och det finns ett tydligt tids- och karaktärssammanhang mellan Folkungavallen, villabebyggelsen och den äldsta lasarettbyggnaden.

### Å-rummet

Öster om Folkungavallen och utredningsområdet flyter Nyköpingsån som är stadens centrala nerv. Längs dess västra sida löper ett promenadstråk kantat av en trädbeväxt strandkant. Ett flertal olika typer av broar korsar vattendraget. På östra sidan finns en historisk industrimiljö med ett äldre bomullsspinneri som numera är omvandlat till bostäder. Bredvid ligger nyligen uppförda kvarter med flerbostadshus. Ån är av stor historisk betydelse för staden och å-rummet har viktiga rekreativa kvaliteter för motion- och friluftsliv.

Mellan lasarettbebyggelsen och ån finns gräsytor och en waldorfskola. Skolbebyggelsen från 1986 har ett antroposofiskt uttryck och är uppförd som sammanbyggda små träpaviljonger i en bågform med klara färger. Norr om skolan ligger det äldre torpet Fåfången där kultur- och caféverksamhet bedrivs.

### Parkeringsytorna

Fältet väster och söder om lasarettets psykiatriläggning upptas av stora asfalterade ytor med besöks- och personalparkering. Mellan raderna av parkeringsplatserna finns mindre planteringar med buskar, gräsytor eller mindre träd.

*I villastaden framför det äldre lasarettet är brutna tak vanliga. Lasarettets högdelen från 60-talet höjer sig över den övriga bebyggelsen.*



*Framför 1914 års lasarett finns de två symmetriskt placerade grindstugorna bevarade. Dessa användes från början bland annat som personal- och vaktmästarbostäder och uppfördes med en arkitektur som motsvarade lasarettets huvudbyggnad.*



*Villabebyggelsen från 1920-talet har en lummig trädgårdsstadskarakter med husen indragna en bit på tomterna.*



Folkungavallens gamla läktarbyggnad från 1926 är karaktärsskapande där den ligger för sig själv intill den öppna idrottsplatsen.



Upplevelsen av Nyköpingsåns vattenspegel med den trädkantade strandpromenaden.



Huvudentrén från tidigt 1900-tal. Folkungavallens småskaliga träbebyggelse är välbevarad men har behov av underhåll.



De stora parkeringsytorna mellan Folkungavallen och den befintliga anläggningen. Kontrasten mellan den låga psykiatridelen och den somatiska högdelen är stor. Tidens arkitekter arbetade gärna med en kombination av vertikala och horisontella strukturer. Den vertikala sjukhusdelen skulle vara ytsmart med en effektiv logistikhantering och ekonomiska installationer och drift. För den låga psykiatriska delen var det viktigt med god markkontakt och närhet till trädgård och natur. I bakgrunden syns skorstenen på lasarettets panncentral från tidigt 1970-tal.



Vy mot norr längs å-promenaden. Längst till vänster anas psykiatriläggningen. I mitten av bilden syns den antroposofinfluerade waldorfskolan med gul träpanel och blå fönsterbågar.



Brunnsgatan mot nordväst sett från entrén till Folkungavallen. Här finns flera träd bevarade från gatans äldre allé.



## Bebyggelsen

Inom det preliminära planområdet finns bebyggelse som tillhör en arkitektoniskt sammanhållen anläggning uppförd under sent 1960-tal, avsedd att rymma den öppna och slutna psykiatriska vården vid Nyköpings lasarett. Psykiatrivården upptar numera endast delar av de norra byggnadskropparna och lokalerna har efterhand kommit att rymma bland annat vårdcentral och folktandvård. De låga paviljongerna i sydöst som ligger inom det aktuella planområdet rymmer administrativa funktioner och ungdomsmottagning. I nordväst mot Brunnsgratan har det på senare år uppförts en mindre akutmottagning som stilmässigt ansluter till befintlig arkitektur. Övriga byggnadskroppar är ursprungliga.

Bebyggelsen är organiserad som ett antal blockformade byggnadskroppar fördelade likt ett U kring en central rektangulär park, öppen åt öster. Den norra delen av U:et har fyra skilda vårdblock i dubbla plan som är sammanlänkade på mitten. Den sydöstra delen utgörs av en separat grupp med sju låga paviljonger i ett plan. Mellan vårdblocken och paviljongerna finns små gestaltade gårdsrum med en variation av betongstensbeläggning, gräsytor, rabatter och mindre träd. Huvuddelen av dessa ytor tycks ha bevarat sin ursprungliga utformning och är delvis i nedgångna i brist på underhåll. I norr har tallarna från det angränsande skogsbrynet bevarats på gräsytorna mellan byggnaderna, vilket skapar en sömlös övergång till naturreservatet.

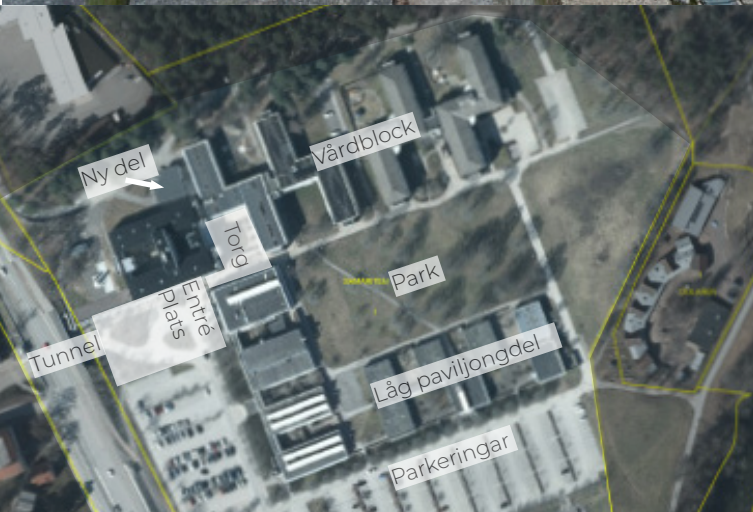
I anslutning till anläggningens huvudentré och pas-

sage till parken har det gjorts plats för ett litet kringbyggt, hårdgjort torg med vattenspegel. Glasade gångar förbinder större delen av bebyggelsen internt och kopplar samman miljöerna. Under Brunnsgratan finns en bred körbar passage och en lång glasad förbindelsegång som leder till det västra lasarettsområdet på andra sidan vägen.

Bebyggelsen är ursprungligen uppförd med flacka tak. Några av de västra byggnaderna som var tänkta för allmänna funktioner har dock tak som skiljer sig från de övriga genom rader av sågtaksliknande lanterniner. Byggnadskropparna är konstruerade av skivgjuten betong klädd med ljust putsskikt och utbyggda trapphus inklädda med ljusgrå keramiska plattor. I det nedre våningsplanet har den skivgjutna konstruktionen medvetet lämnats oputsad. Byggnadsvolymer har horisontella fönsterband och vertikala trapphus med hisstorn som placerats som utanpåliggande element.

Fönster- och dörrpartier är konstruerade med aluminiumprofiler som brännlackerats och färgkodats med utgångspunkt i tre primärfärger. Förbindelsegångar, entréer och de lägre våningsplanen är blå, fönsterbanden gröna och de vertikala trapphusen röda. På många av dessa ursprungliga glaspartier har färgen blekts.

Några av byggnadernas fönsterband och entrépartier ger intryck av att ha blivit utbytta eller reparerade. Ett par av de nordöstra vårdblocken har renoverats under senare tid och fått en något avvikande färgskala samt försetts med låga sadeltak.



Överst: I förgrunden torgets skulptur och vattenspegel. Trapphusen har medvetet utformats för att vara tydligt urskiljbara vertikala skivor som bryter av mot de horisontellt präglade byggnadskropparna.

Nederst: Plankarta över nuvarande anläggning och dess delar.



De två nordöstra vårdblockens fasadutformning. Färgskalan och kodningen skiljer sig från den övriga bebyggelsen. Blocken byggdes om under sent 90-tal eller 00-tal när de hyrdes ut till kommunens äldreboende. Då tillkom även låglutande sadeltak och franska balkongräcken i aluminium.



Ut mot Brunnsgratan har det tidigare fritidscentret och terapidegen en långsmal fönsterslits med blå färgkodning. På insidan löper en förbindelsegång.



Ett dörrgrepp som sannolikt är ursprungligt finns på ett av de norra vårdblockens trapphus.



Fönsterpartier med blekt lack. Enskilda fönster- och dörrpartier har med tiden bytts ut men den ursprungliga färgsystematiken har inte alltid följts.



*Vy från åpromenaden över gräsfältet och parkeringsytorna söder om planområdets bebyggelse. Lasarettets högdal och det äldre lasarettets tornhuv utgör dominerande inslag från de flesta vinklar i området.*



*Anläggningens terrasser med trappartier är integrerade i byggnadskropparnas fasader och har en brutalistisk prägel med synliga spår från skivgjutformarna. Den fristående trappdelen och ledstänger/räcken med stålårsprofil är en arkitektonisk fines. Betongen tycks över lag ha varit av god kvalitet.*



*En av de intima innergårdarna mellan de låga vårdpaviljongerna i anläggningens sydöstra del. Växtyterna är förmodligen ursprungliga och har sömlöst integrerats i markbeläggningen. Med tiden har betongplattorna mörknat och markytan blivit ojäm.*



*De låga horisontella fönsterbanden är karaktäristiska för arkitekturen under sent 1960- och 70-tal. Solskydden ovanför är ett senare tillägg, liksom inglasningen av balkongen. Det översta gröna fönsterbandet med kraftig kulör har sannolikt renoverats på senare tid. Histornets spaljé är ny.*





Lasarettsparken. I bakgrunden syns de norra vårdblocken vars skala underordnats skogsbrynet. Efter uppförandet av klinikerna när det fortfarande var många ineliggande patienter fanns ett flertal aktiviteter för de inlagda. Arkitekterna hade bland annat ritat in en minigolfbana i parken.



Blått ingångsparti. Interjörens radiatorer har lackerats i matchande kulör. Glaspartierna är förmodligen ursprungliga medan dörren är troligtvis utbytt. Skärmtaket har en mycket en enkel konstruktion som även den kan vara ursprunglig.



T.v. Omsorgsfullt gestaltade trapphus med vita smidesräcken, nätgaller och trappkonstruktioner i samma ljusa terrazzo som på klinikernas golvytor. T.h. Betonginramad ramp upp till en av de låga vårdpaviljongernas innergårdar. Gården har en rabatt med tidstypiska tujur.



Anläggningens centrala torg utanför det tidigare caféet och fritidscentrumet är utsmyckad med en rektangulär betongbädd för vattenspegel. Den sirliga bronsskulpturen har tillkommit i efterhand, liksom det stora glaspartiet bakom lyktstolpen.

## HISTORIK

I egenskap av residensstad har Nyköping en lång historia av vårdinrättningar. Sedan medeltiden fanns ett Helgeandshus (senare rikshospital) i Nyköping, vars huvuduppgift enligt den medeltida modellen var att ta sig an de sinnessjuka, obotligt sjuka samt att i viss utsträckning fungera som fattighus. År 1799 uppfördes den stenbyggnad där vården av dessa utsatta människor skulle pågå under mycket lång tid. Trots successivt förändrade krav på patienters rättigheter, såväl som utfasning av förlegade behandlingsmetoder, fortlöpte vården av psykiskt sjuka i det ålderdomliga hospitalet fram till dess att den psykiatriska kliniken vid lasarettet öppnade 1971. På 1930-talet bytte hospitalet namn till Sankt Annas sjukhus.

### Lasarettets tillkomst

År 1765 beslutade Rikets ständer att inte bara Stockholm utan även landets övriga län skulle få tillstånd att anlägga nya lasarettshus för specialiserad behandling av sjuka, vid sidan om hospitalens ibland rent livsuppehållande vård. År 1773 öppnade ett enkelt lasarett i Nyköping som blev ett av landets första. Från sent 1700-tal till tidigt 1800-tal gjordes vissa framsteg inom den medicinska forskningen och verksamhetens enkla lokaler började betraktas som undermåliga. 1833 flyttade lasarettet in i en ny större byggnad med plats för trettio patienter där vården av kroppssjuka bedrevs under följande halvsekel. Patientbeläggningen ökade under perioden och en ny byggnad med plats för femtio sjuksängar uppfördes på Repslagaregatan år 1882. Arkitekt var Axel Kumlien som vid den tiden hade fått förtroendet att rita ett stort antal av landets sjukhus och järnvägsbyggnader, ofta i nyrenässansstil. Byggnaden påbyggdes med flyglar vid förra sekelskiftet, då även lasarettet fick ett separat upptagningshem för sinnessjuka. Idag fungerar byggnaden som kansli för region Sörmland.



Ca 1920. Patient och sköterska utanför St Annas sjukhusbyggnad från 1799. Vård av psykiskt sjuka bedrevs här fram till öppnandet av den nya psykiatriska kliniken omkring 1970. Sjukhuset hade plats för 200–300 patienter åt gången. Källa: Sörmlands museums samlingar.



Efter avslutade festligheter återfick området där 1914 års lantbruksmöte hölls sin roll som idrottsplatsen Folkungavallen. I bakgrunden syns entrén till utställningen som efteråt kom att fungera som idrottsplatsens huvudingång. Källa: Sörmlands museums samlingar.



Foto från ca 1920 som visar det nya lasarettet ritat av Ernst Stenhammar. Den uppodlade marken i förgrunden togs snart där-efter i anspråk för villabebyggelse åt lasarettets personal. Villan t.v. med vita fönsterluckor ritades av den välkände arkitekten Isak Gustaf Clason som en prototypbostad för egnahemsgårdar inför lantbruksutställningen 1914. Källa: Sörmlands museums samlingar. Foto: Gustav Wilhelm Oldenburg

Under 1900-talets första år rådde det återigen utrymmebrist. Synen på sjukvården hade utvecklats under 1800-talets senare hälft, de lantligt belägna sanatorierna blev vanliga och tillfrisknande från sjukdom associerades med renlighet, ljus, luft och närhet till natur. Särskilt torra, tallbeklädda höjder ansågs vara hälsosamma miljöer som bidrog till rehabilitering. Omkring sekelskiftet 1900 hade dock insikter om bakterier, infektioner och betydelsen av sterila miljöer börjat ifrågasätta den etablerade idén om sjukdomar orsakade av förskämd luft. Vid denna medicinhistoriska brytpunktstid togs det fram planer för ett nytt större lasarett placerat i ett luftigt och

ljus läge utanför Nyköpings stadskärna. I det söderslutande och obebyggda området Hället köpte Nyköpings stad ut prästlönejord som tillhörde kyrkan. Planen var att uppföra en lasarettsanläggning intill den mindre bostättningen Hållsta. Platsen var idylliskt belägen i skogsbrynet vid änden av en låglutande åkerslåt med utblick över stadens siluett.

Den nya lasarettbyggnaden färdigställdes 1914 med långsträckt byggnadskropp i ljus puts, sidokorridor, grindstugor och centralt tornparti. Torn- och gavelarkitekturen lånade inspiration från rikets vasaslott. Ekono-

mibyggnadens kök var modernt och låg på botten av en ljusgård med åtta meter till det välvda glastaket. Arkitekten Ernst Stenhammar ansågs under inledningen av 1900-talet vara en av landets främsta sjukhusarkitekter. Stenhammar låg även bakom den hyllade vinterträdgården på Grand Hôtel och centralpalatset i Stockholm.



Flygfoto sannolikt taget mellan 1920-1950. I förgrunden syns koloniträdgårdarna från tidigt 1900-tal. Inför grundarbetena till den psykiatriska kliniken på 1960-talet tvingades kolonisterna flytta eller överge sina stugor och lotter. I bakgrunden till vänster ligger villabebyggelsen i trä från 1920-talet. Källa: Nyköpings kommuns bildarkiv



1960-tal. Vy över Brunnsgatan och Folkungavallen från lasarettets nybyggda höghus. Idrottsplatsen bredde vid den tiden ut sig över en större yta och rymde flera fotbollsplaner. Källa: Sörmlands museums samlingar

## Lasarettstadens utveckling

Liksom många andra historiska sjukhusmiljöer har Nyköpings lasarett expanderat genom nya bebyggelseårsringar i takt med medicinsk utveckling och förändrade behov. Redan under 1920-talet uppfördes ett nytt epidemisjukhus strax norr om lasarettet med eget ambulansgarage och obduktionshus. Tio år senare tillkom en ny BB-avdelning med integrerat bageri och personalbostäder. En av dessa bostäder reserverades för 1:e eldaren som skulle se till att förlossningssalarna alltid var ordentligt uppvärmda. På 1940-talet ledde arkitekten Erik Isberg ett nytt stort utbyggnadsprojekt då en ny gemensam värmecentral, huvudbyggnadens västra flygel och flera nya personalbostäder uppfördes. I de nya lokalerna rymdes bland annat bad- och gymnastik, laboratorium, bårhus, skyddsrum och reservoperationssal. De senare en reaktion på samtidens krigshot. På 1950-talet utökades sjukhusområdet med barnsjukhus, öron-näsa-hals-klinik och ett lägenhetshus för unga sjuksköterskor.

Under 1950-talet ansågs lasarettets lokaler återigen ineffektiva. De många utbyggnadsfaserna hade med tiden resulterat i ett spretigt byggnadsbestånd vilket rimmade dåligt med det nya folkhemmets vision om rationalitet och höga standardkrav. Under sent 1950-tal knöts arkitekten Leo Uulas till en utredningsgrupp med syfte att leda arbetet med att ta fram en generalplan för en större omdaning av sjukhusområdet. Ett första steg var uppförandet av nya lokaler för äldrevården och en ny administrationsbyggnad, vilken placerades framför det äldre lasarettets ingång. Uulas var tidigare anställd vid den centrala sjukvårdsberedningen och hade erfarenhet från andra storskaliga projekt. Under 1950- och 60-talet påbörjades en mängd liknande upprustningar och utbyggnader av de äldre sjukhusanläggningarna runt om i landet.

Lasarettets nya modernistiska höghusdel med 14 våningar och en lågdel med 5 våningar stod färdig 1968. I samband med markberedningen revs flera äldre byggnader. Begränsade möjligheter att pausa vårdverksamheten resulterade dock i att en relativt stor del av den ursprungliga bebyggelsen fick stå kvar. Inför överföringen av ansvaret för mentalsjukvården till landstingen 1967 hade beslut tagits om att ta över denna vård från det ålderdomliga S:t Annas sjukhus. Vid uppförandet av en ny psykiatrisk klinik 1968–70 fick lasarettet även ett nytt storkökshus. Köket var anslutet till de nya klinikerna genom en inglasad förbindelsegång under Brunnsgatan vars vägbana samtidigt breddades.

Nybyggnationen inom sjukhusområdet minskade efter 1970 men togs upp igen på 2020-talet och större utbyggnadsprojekt har återigen genomförts. 2022 fick lasarettet en ny huvudentrébyggnad och 2024 öppnade en ny akutavdelning, båda ritade av Carlstedt arkitekter. Inför uppförandet av dessa revs ett par äldre byggnader, bland annat den äldsta lasarettbyggnadens köksdel. Även Uulas administrationsbyggnad från 1961 som var belägen framför den äldsta huvudentrén revs under tidigt 2000-tal.



Uulas administrationsbyggnad från 1961. Källa: Nyköpings lasarett 200 år, (1974)



Lasarettområdet före den stora expansionen på 1960-talet. Källa: Nyköpings lasarett 200 år, (1974)

## Hållet och Folkungavallen

Kring det förra sekelskiftet förvärvades den kyrkoägda jordbruksmarken i Hållets södra delar av staden och en omvälvande exploateringsfas inleddes. På åkermarken, där psykiatribebyggelsen senare kom att uppföras, anlades Nyköpings första koloniområde. Järnvägen mellan Norrköping och Södertälje drogs fram norr om stadskärnan och mark togs i anspråk både för lasarettbygget och Folkungavallen. En kort tid efter att lasarettet invigdes 1914, påbörjades uppförandet av villabebyggelsen kring Blommenhovsvägen som

präglades av nationalromantik och tidig 1920-talsklassicism. Villorna var ett viktigt tillskott till lasarettets behov av personalbostäder.

1914, samma år som lasarettet invigdes hölls en stor lantbruksutställning i Nyköping i samband med Hus-hållningssällskapet hundraårsjubileum. Till utställningen iordningställdes den nyanlagda idrottsplatsen Folkungavallen med praktfullt gestaltad entré och paviljongbebyggelse. Där visades det senaste inom lantbruksteknik, inredning, hantverk och konstslöjd. Efter att evenemanget avslutats behölls utställningsområdets entréportal som vallens nya huvudingång. På 1920-talet tillkom en läktare som stilmässigt anslöt till entréns träarkitektur. Idrottsplatsen kom att expandera norrut före anläggandet av de psykiatriska klinikerna och under en period omkring 1950–70 fanns ett flertal planer för olika sportaktiviteter. Fältet där de externa planerna låg omvandlades under 2000-talet till en asfalterad parkeringsyta för lasarettet.

Till senare tids utveckling i närområdet hör även öppnandet av en Waldorfskola 1986, mellan det östra lasarettområdet och Nyköpingsån. Vid Brunnsgratan, norr om planområdet uppfördes en modern brandstation på 2010-talet.



Lasarettets höghus under uppförande 1967. Arkitekt var Leo Uulas. Källa: Sörmlands museums samlingar.

## 1960-talets "friskhetsfabriker"

1967 övergick ansvaret för mentalsjukvården från staten till landstingen. Samtidigt avskaffades den tio år gamla termen mentalsjukhus som ersattes med psykiatrisk klinik. Genom introduktionen av psykofarmaka och en ny syn på möjligheten att behandla psykiska åkommor med bland annat samtalsterapi väcktes kritik mot anstalterna. De gamla sinnessjukhusens slutna institutionalisering som började ses som omänsklig. Liksom långvården hade etiken och vården av de psykiskt sjuka kommit att halka långt efter den övriga sjukvården och samtida tänkare som Foucault, Laing och Goffman bidrog till den uppblossade debatten och tanken om patienter som "vårdades till vanvett".

Nu skulle den psykiatriska vården inordnas tillsammans med kroppsvården och betraktas som en integrerad del av denna. Patienterna skulle så långt det var möjligt förbli hemmaboende, eller åter snabbt slussas ut i samhället efter genomförd behandling. Många av de äldre sinnes- och mentalsjukhusen kompletterades med ny bebyggelse som skulle föra tankarna till vanliga sjukhusmiljöer, snarare än fängesliknande anstalter. På flera av landets sjukhus integrerades de psykiatriska klinikerna fullt ut och placerades bland övriga vårdavdelningar.

Nyköpings psykiatriska klinik är ett typexempel på efterkrigstidens modernisering av mentalsjukvården. I Nyköping förblev dock klinikerna en avskild enhet. Fysiskt var de dock sammankopplade med lasarettet genom en förbindelsegång.

## Nyköpings psykiatriska klinik(er)

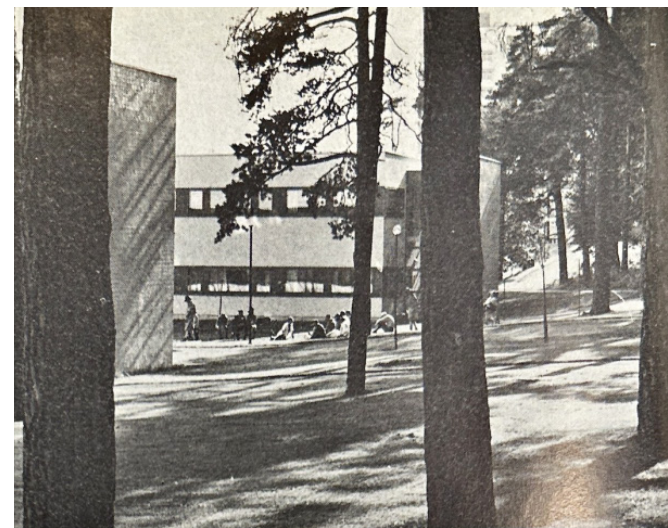
En kort tid efter deras framgångsrika studentbostadsprojekt "Kungshamra" i Bergshamra 1965–67, fick arkitektkontoret ELLT uppdraget att rita den nya psykiatriska kliniken vid Nyköpings lasarett. I Projekttiteln fick kliniker stå i pluralform syftande till de olika vårdenheter. Flera likheter finns mellan kliniken och Kungshamra, bland annat i utformningen av intima rumsbildningar, volymer, material och kulörverkan. 1967 hade arkitektgruppen presenterat det radikala manifestet "Arbetsprinciper" där de lade fram visioner för modulära principer och en standardiserad bygglåda för kontorshus. I stort gick idéerna ut på att ta fram metoder som skulle vara enkla, ekonomiska och tillämpbara för alla typer av projekt samt erbjuda stor flexibilitet samtidigt som de tog utgångspunkt i en mänsklig skala. Det fanns en stor förståelse för att bebyggelsen som uppfördes skulle komma att förändras i takt med framtida teknik- och samhällsutveckling. Utmaningen var därför att arbeta med modulsystem, strukturer och konstruktioner som tillät förändring av planlösningar med lätt åtkomst och utbyte av tekniska installationer. Dessa placerades därför gärna synliga och färgkodades.

Ansvariga arkitekter för kliniken var Gunnar Landberg och Alvar Törneman. Den senare var den mest erfarne i ELLT-gruppen men omkom tragiskt i en olycka under projektets inledningsfas. Enligt Landberg var en av målsättningarna att få den psykiatriska delen att hänga samman både strukturellt och visuellt med den somatiska vårdanläggningen i väster. Detta åstadkoms genom att skapa en underfart under Brunnsgatan för gångtrafik mellan entréerna samt en dagsljusbelyst förbindelsegång mellan sjukhusområdena. Det var även viktigt att

bryta ner vårdenheter till mänskliga mått med god markkontakt samt att skapa intima gårdsrum som stod i bestämd relation till det större, centrala parkrummet. Det inre området skyddades från biltrafik, interiöra dubbelkorridorsystem undveks och en ständig visuell kontakt mellan in- och utsidan eftersträvades. Glasade förbindelsegångar användes även mellan de olika vårdavdelningarna. Vid invigningen uppgick antalet vårdplatser till 314 att jämföra med dagens 25 öppna platser (av 41 fastställda).

Klinikerna låg fördelade som ett U kring en central park, öppen åt öster. I norr längs skogsbrynet förlades de högre vårdpaviljongerna och söder om parken de lägre på en våning. På så sätt medförde nedtrappningen av bebyggelsen att de storvuxna tallarna förblev synliga även från Folkungavallen, samt att dagsljuset nådde in i parkområdet under större delen av året. En viktig del i den gröna gestaltningen var även kontakten mellan det omgivande naturreservatets storväxta tallar och de högre vårdpaviljongernas gårdsrum i norr. Greppet att låta tallarnas "pelarsal" stå i anslutning till bebyggelsen togs ett steg längre vid ELLT:s gestaltning av Gävle krematorium.

Den psykiatriska klinikbebyggelsen uppfördes med flacka tak och en konstruktion av skivguten betong, vit puts och utbyggda trapphus klädda med ljusgrå keramiska plattor. Kring alla fönsterpartier användes brännlackerade aluminiumprofiler i klara färger utvalda av konstnären Åke Pallarp. Pallarp blev några år senare ansvarig för utsmyckningen av tunnelbanestationen Stadion i Stockholm som belönades med



Talldungen norr om vårdpaviljongerna värnades vid uppförandet av den psykiatriska kliniken. Källa: Tidskriften Arkitektur 1971, nr 10



Psykiatrikliniken fritidscentrum erbjöd vid invigningen ett stort urval av butiker, tjänster och aktiviteter. Källa: Tidskriften Arkitektur 1971, nr 10

## ELLT

1954 vann de unga arkitektstudenterna Alf Engström, Gunnar Landberg, Bengt Larsson och Alvar Törneman en tävling om utformningen av ett nytt krematorium i Gävle. Förslagets bärande idé var samspelet mellan furuskogens rogivande pelarsal och låga volymer i rå betong uppbrutna av stora glaspartier. Krematoriet rönste internationell uppmärksamhet och utsågs till delad vinnare av Kasper Sahlin-priset efter färdigställandet 1965.

Succén med tävlingsbidraget ledde till att kurskamraterna tillsammans grundade firman ELLT. Bokstavskombinationen lånades från de fyras efternamn. I samma veva flyttade ELLT och den liksinnade arkitektgruppen A4 in ett gemensamt kontorskollektiv i Gamla stan i Stockholm.

Arkitektoniskt kännetecknades de båda firmorna av en storskalig rationell modernism, ofta med modulär såväl som brutalistisk prägel. I bakgrunden fanns Ralph Erskine som en stor förebild. A4 fick tidigt uppdraget att ta sig an det enorma kontorskomplexet Garnisonen på Östermalm. Samtidigt arbetade ELLT med flera större polishusprojekt. 1978 förenades de två grupperna under den gemensamma organisationen Coordinator som bland annat kom att ansvara för utformningen av Stockholms Södra station (1985–89). Coordinator inkorporerades med White arkitekter 1991.

Under glansperioden 1960–70 hörde A4 och ELLT till de högst ansedda och mest uppmärksammade arkitektkontoren i landet.

## Verk i urval

### Gävle Krematorium (1954–65)



Källa: Wikipedia

### Haparanda Kyrka (1964–67)



Källa: Wikipedia

### Kungshamra studentbostäder (1965–67)



Källa: Arild Vågen, Wikipedia, CC BY-SA 3.0

### IBM:s Kursgård (1966–69)

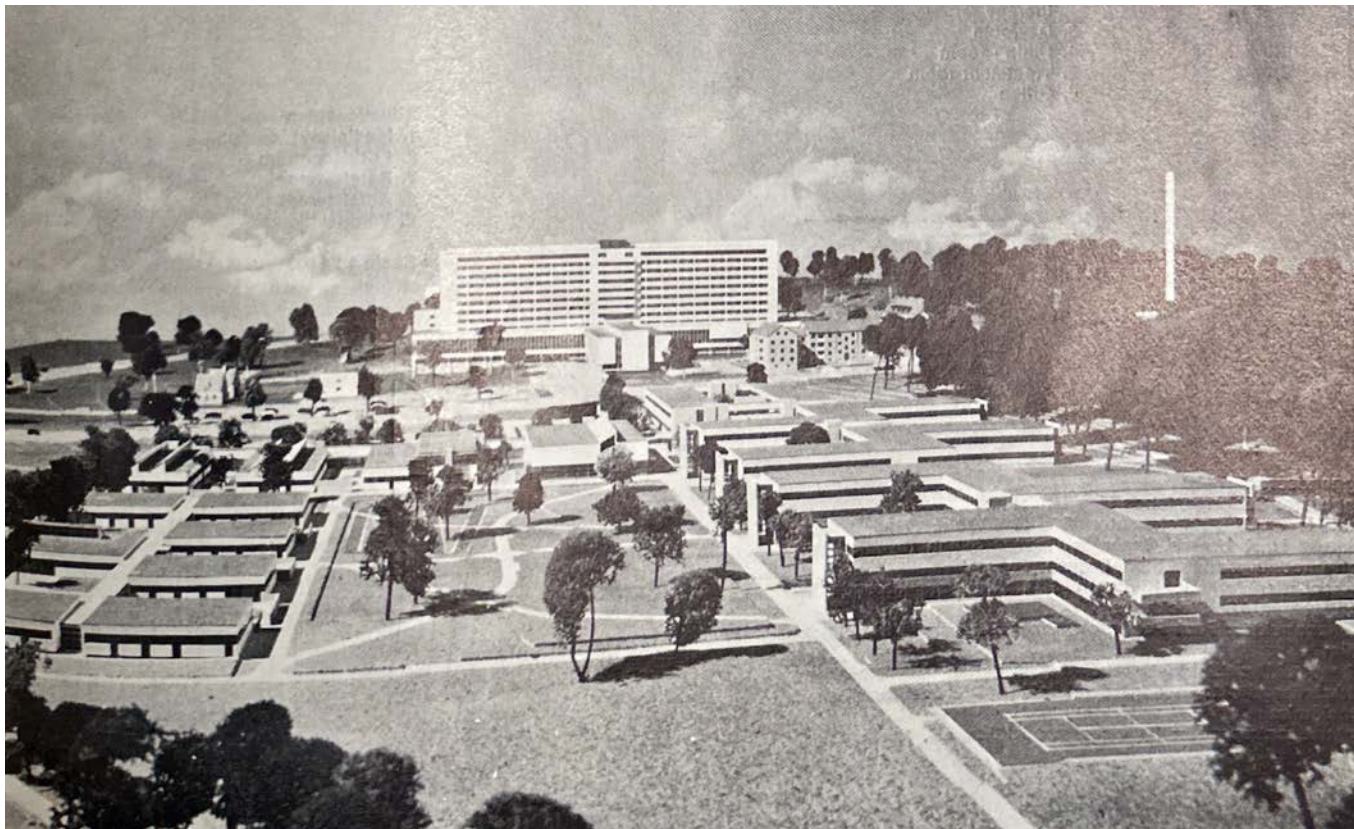


Källa: Holger Ellgard, Wikipedia, CC BY-SA 4.0

Kasper Sahlinpriset 1973. I Nyköping markerades de vertikala trapphusen med rött, entréer eller förbindelsegångar med blått och de horisontella fönsterbanden med grönt.

Mot Brunnsgatan närmast det övriga lasarettet placerades mer allmänna funktioner som lokaler för arbetsterapi och rörelseterapi samt medicinskt centrum. Där fanns även ett fritidscentrum med kafé, bibliotek för studiecirklar och en samlingssal med möblemang och utrustning för uppträdanden och diskotekdans. Bland övriga funktioner i "Terapiblocket" kan nämnas: frisör, kiosk, gymnastiksal, bastu, ett flertal hantverksverkstäder och expedition. I det medicinska blocket fanns lokaler för psykolog, undervisning, laboratorium, tandläkare, personalrum och utrymmen för elchocksbehandling. I vårdpaviljongerna hade alla patienter enskilt rum eller delade parrum med egen toalett och dusch. Delar av de låga vårdpaviljongerna som ligger inom utredningsområdet var tänkta att fungera som utslussningavdelningar där rehabiliterade patienter skulle ha möjlighet att arbeta ute i stan på dagarna. De sju låga envåningspaviljongerna rymde ursprungligen även matsal, dagrum och expedition.

För trädgårdarnas utformning stod den erfarna Walter Bauer som arbetat med trädgårdarna på Drottningholms slott, Gunnebo slott och Tessinska palatset. Utöver parkytorna och de mindre, delvis hårdgjorda gårdsrummen skapades en inramning av bebyggelsen mot söder och väster genom tätt planterade rader av oxlar. Flera aktivitetszoner anlades med möjlighet för patienterna att sysselsätta sig med exempelvis minigolf, (med en lättare och en svårare del), tennis, bollsport, gymnastik och koloniträdgårdsarbete. Söder om de låga vårdpaviljongerna bereddes plats för heli-



Arkitekternas översiktsmodell över de psykiatriska klinikerna med lasarettområdet i bakgrunden. Vy från öster med den centrala parken i mitten. Källa. Tidskriften Arkitektur, nr 3, 1970.



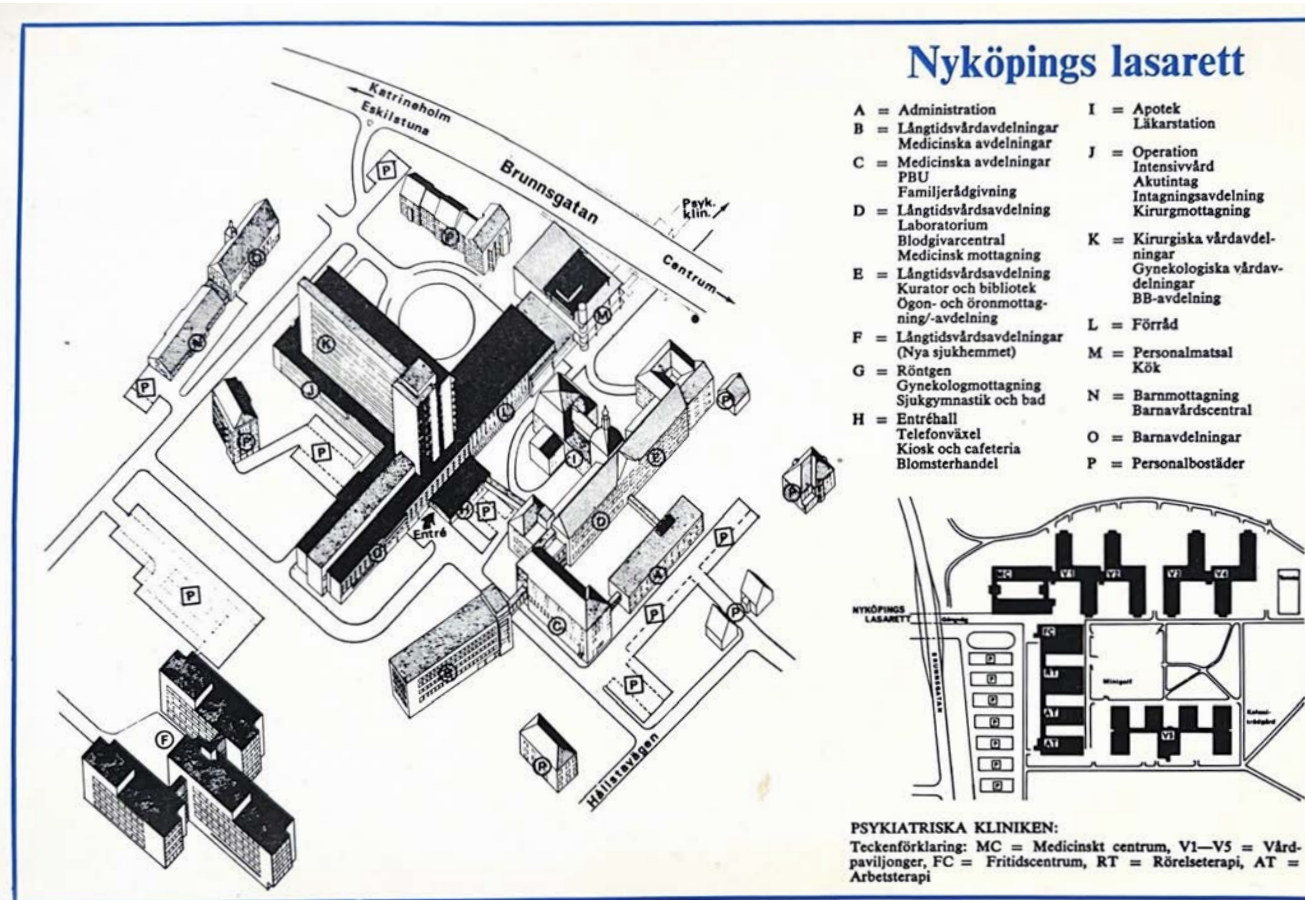
Psykiatrikliniken strax efter uppförandet på 1970-talet. Foto taget västerifrån, från lasarettets höghus. Källa: Starbäck m.fl, Nyköpings lasarett 200 år, (1974)



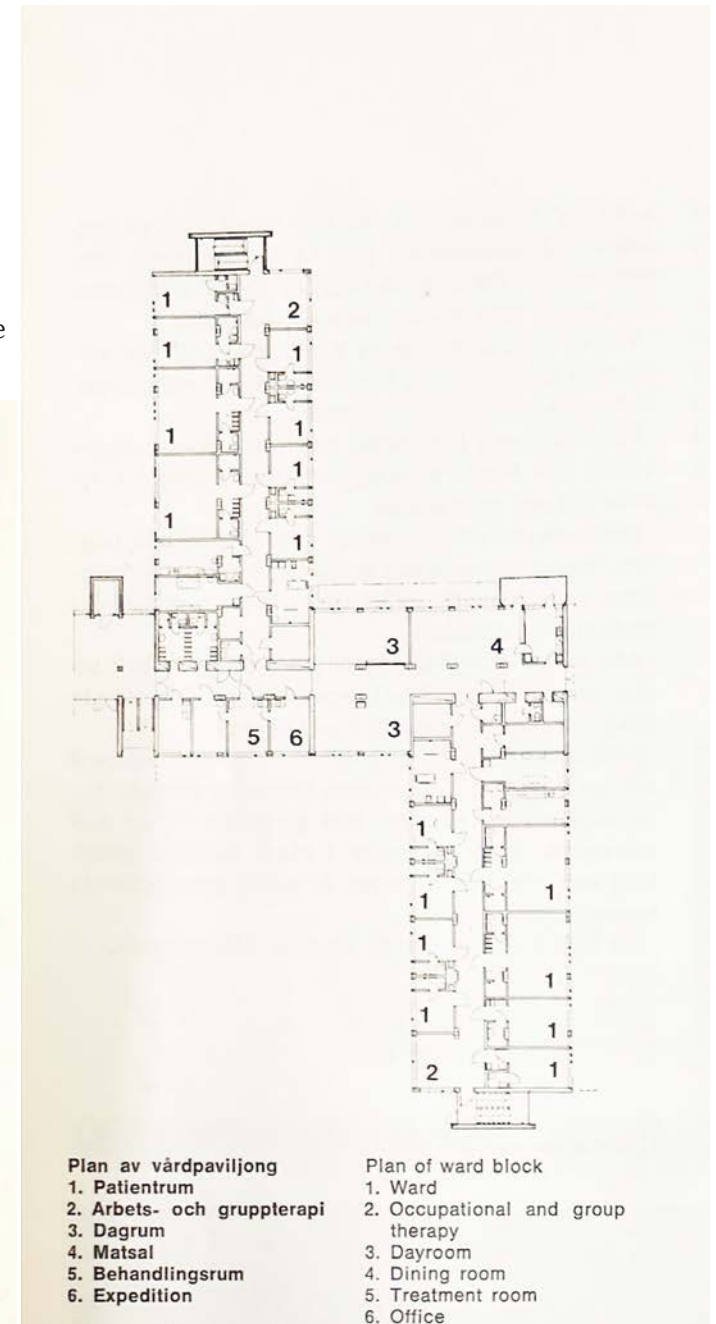
kopterplattform. Ett sentida tillägg lades till bebyggelsen när klinikerna försågs med en ny akutmottagning 2020.

Sedan tiden för uppförandet av klinikerna har nya förskjutningar skett vad gäller synen på psykiativården.

Bland annat genomfördes reformer på 1990-talet för att integrera personer med psykisk ohälsa i samhället och låta så många som möjligt bo kvar hemma. Antalet vårdplatser har sedan 1970 minskat kraftigt och den psykiatriska delen upptar idag endast en del av den ursprungliga anläggningen. I stället har nya vårdrelaterade verksamheter flyttat in i det östra lasarettområdet.



Översiktskarta med den nya sjukhusbebyggelsen på 1970-talet. Till höger syns planen med det ursprungliga programmet för den nya psykiatriska kliniken. Källa: Starbäck m.fl., Nyköpings lasarett 200 år, (1974)



Detaljerad plan för de norra vårdpaviljongerna publicerade i tidsskriften Arkitektur 1970. Källa: Arkitektur, s.18, nr 3 1970.

## Den bärande berättelsen

Utredningsområdets bärande berättelse är den psykiatriska vårdens utveckling under andra hälften av 1900-talet där en mer human syn på psykiskt sjuka tillsammans med den svenska välfärdsstatens satsning på vårdinstitutioner möjliggjorde vårdanläggningar av hög arkitektonisk kvalitet.

Bebyggelsen inom området, som uppfördes som en sammanhållen psykiatriläggning, är ett resultat av de socialpolitiska reformer som ägde rum inom sjukvården på 1960-talet där synen på behandling av psykisk sjukdom förändrades snabbt. Syftet var att de nya klinikerna skulle fungera som ”friskhetsfabriker” med en effektiv rehabilitering och utslussning av patienter. Den nya vårdideologin tog sig också fysisk form i hur man valde att gestalta de nya vårdinstitutionerna för psykiatrisk vård som en öppen vårdinstitution med koppling ut till staden. Miljön är på så sätt värdefull ur ett socialhistoriskt perspektiv.

Den befintliga bebyggelsen och parkmiljön har ett högt arkitektoniskt värde. I sin helhet representerar den ett välbevarat exempel på strukturalistisk arkitektur från 1960-talet, med utgångspunkt i en modulär bygglåda, mänskliga behov och samspel med natur och trädgård. Anläggningen ritades i sin helhet av ELLT, ett av den tidens mest framstående arkitektkontor som kom att bli kända för sin strukturalism. Bebyggelsen har i stort behållit sin ursprungliga utformning som var ovanligt modern för sin tid med paviljonger som utformats för att kunna hantera en utvidgning av verksamheten, och ett till strukturalismen kopplat formspråk i form av färgkodning, synliga installationer och flexibla planlösningar.

Vikten av natur och växtlighet för vårdarkitekturen är tydligt läsbar genom den centrala sjukhusparken, trädplanteringarna och de små, delvis hårdgjorda, innergårdarna. De små gårdarna var ett sätt att skapa luftighet och en visuell kontakt med utsidan. Trädgårdsarkitekt var den välrenommerade Walter Bauer vilket understryker vikten som lades vid landskapets gestaltning och dess rekreativa aspekter. Bebyggelsen tillsammans med de gestaltade parkmiljöerna utgör en ovanligt välbevarad helhetsmiljö och ett pedagogiskt exempel på 1960- och 1970-talens vårdideologi av psykiskt sjuka.

Lasarettområdet som helhet berättar genom sina tydligt utläsbara årsringar om den svenska vården under 1900-talet och hur den utvecklats under århundradets gång. Här samsas en historiserande arkitektur från tidigt 1900-tal, bredvid 1960-talets funktionella sjukhusanläggning. Psykiatriläggningens uppförande inom lasarettområdet visar på hur synen på psykisk sjukdom förändrades under århundradet. Den samlade bebyggelsen inom lasarettområdet i Nyköping kan ses som en pedagogisk provkarta för sjukhusarkitektur under över ett århundrade.

**Psykiatriläggningen anses uppfylla kraven för särskilt värdefull bebyggelse i enlighet med Plan- och bygglagen 8 kap 13§.**

*Den kulturhistoriska utredningen och värderingen genomförs enligt Riksantikvarieämbetets Plattform för värdering och urval, Värderingen görs i tre steg.*

- 1. I det första steget avgränsas en berättelse, denna utgörs av en tids- eller processkontext eller en blandning av dessa båda.*
- 2. I det andra steget identifieras vilka uttryck som är bärande och möjliggör att berättelsen är utläsbar. I detta steg ingår även en bedömning i vilken grad miljön återspeglar berättelsen och hur relevant berättelsen är.*
- 3. I det tredje steget bedöms det kulturhistoriska värdet utifrån lagstiftningens begrepp.*

## Sammanfattning av övergripande värden inom planområdet

- Möjligheten att avläsa den psykiatriska vårdens utveckling under 1900-talet med utveckling mot en mer human vård.*
- Bebyggelsens höga arkitektonisk kvalitet i form av tidstypisk strukturalistisk och modulär arkitektur med typpbyggnader, rationell färgkodning, flexibla planlösningar och synliga installationer.*
- Den omsorgsfullt gestaltade parken, smågårdarna och träden*



## Värdebärande bebyggelse och strukturer

- Den befintliga anläggningens helhetsmiljö med bebyggelse och parkområde. Uppförd för psykiatrisk vård under sent 1960-tal.
- Västra lasarettområdet med varierad sjukhusarkitektur från 1910-tal till idag samt välbevarad villastad från 1920-talet
- Folkungavallen med bevarad idrottsplatskaraktär från tidigt 1900-tal.
- Miljön kring Nyköpingsån med höga rekreativa värden och koppling till riksintresset.
- Känsliga grönstrukturer, rester av allér eller äldre träd i området

## Fysiska uttryck för den värdebärande berättelsen

För att värna de kulturhistoriska värdena har värdebärande uttryck identifierats. De värdebärande uttrycken utgör de fysiska egenskaperna som materialiserar de kulturhistoriska värdena och gör dem avläsbara i miljön.

Följande värdebärande uttryck har identifierats för utredningsområdet:

### 1. Kopplingen mellan psykiatrin och kroppsvården

I Nyköping integrerades den psykiatriska vården i sjukhusets somatiska verksamhet men placerades fysiskt utanför lasaretsområdet. Arkitekterna lade därför stor vikt vid att logistiskt och visuellt binda samman de avdelningarna med övrig sjukhusbebyggelse.

- Bred passage under Brunnsgatan där en lång inglasad gång binder samman den tidigare psykiatridelens entréområde med det stora lasaretskomplexet i väster och synliggör anläggningarnas nära relation.

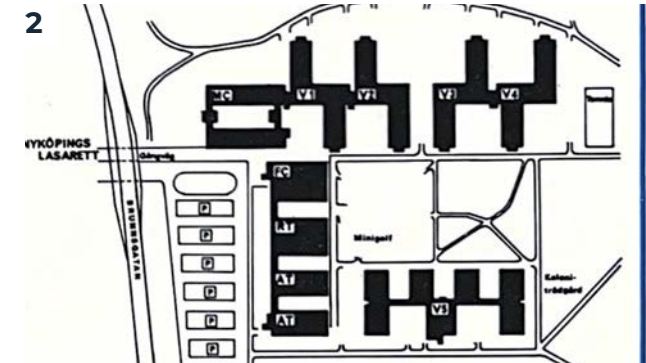
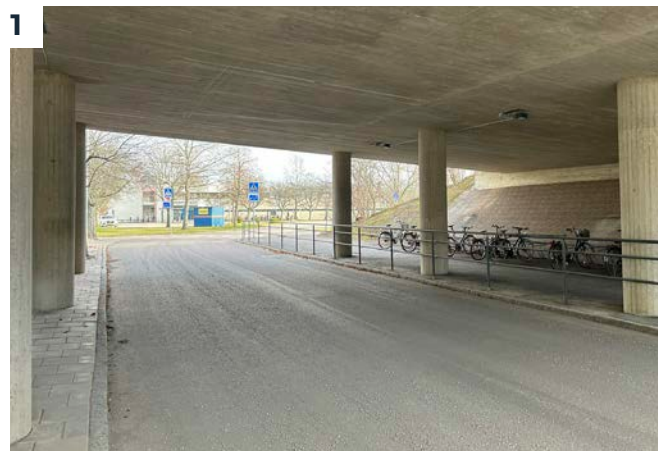
### 2. Den strukturalistiska och modulära arkitekturen

Anläggningen är typisk för 1960-talets arkitektursyn. Strukturen uttrycker en strävan efter en ekonomisk, och praktisk lösning för institutionell bebyggelse som var tänkt att ta hänsyn till framtida utbyggnader.

- Anläggningens plan med repetitivt utplacerade typaviljonger
- Flexibla planlösningar med lätt utbytbara installationer.
- Interna förbindelsegångar



Fasadernas råa betongytor har spår från skivgjutformarna.



### 3. Moderna materiella uttryck för sin tid

Bebyggelsen har en modernistisk, delvis brutalistisk prägel med ett tydligt helhetsgrepp om gestaltningen. Trots att enskilda fasadytor, fönsterpartier och takkonstruktioner har bytts ut med tiden så kan anläggningen i sin helhet fortfarande anses välbevarad.

- *Konstruktionen med blottad skivformgjuten betong.*
- *Aluminiumpartier i klara brännlackerade kulörer.*



#### 4. Den systematiska färgkodningen

Psykiatriläggningen är ett välbevarat och relativt tidigt exempel på den strukturalistiska arkitekturens kulörkodning av byggnadsdelar. ELLT:s studentbostäder Kungshamra och A4:s kontorskomplex Garnisonen är två andra samtida bebyggelsemiljöer som blivit uppmärksammade för sin rationella färgsättning. En stor del av de ursprungliga partierna med brännlackerade aluminiumprofiler är ursprungliga. Färgen har bleknat med tiden.

- Rött markerar de vertikala trapphusen.
- Blått markerar förbindelsegångar eller entréer.
- Grönt används för horisontella fönsterband.

#### 5. Parken, smågårdarna och träden

Parkerna är utformade med omtanke om patienterna. Ytornas gestaltning hänger samman med tanken om den psykiatriska kliniken som en effektiv behandlingsmiljö för rehabilitering av sjuka.

- Den centrala sjukhusparken
- Oxlarna som systematiskt planterats i täta rader längs delar av anläggningens ytterfasader.
- Den sömlösa övergången mellan Hållets naturreservats resliga tallar och de norra vårdblockens trädgårdar

- De små, delvis hårdgjorda, innergårdarna med bevarade grönytor som skulle skapa luftighet och visuell kontakt med utsidan.





## SIKTLINJER OCH VISUELLA SAMBAND

Den sluttande terrängen ner mot centrum och ån möjliggör siktlinjer från Brunnsgratan mot stadskärnan. Från back-en utanför lasarettområdet går det att skymta stadens siluett för den som närmar sig från norr, vilket bidrar till upplevelsen och bilden av residenstaden.

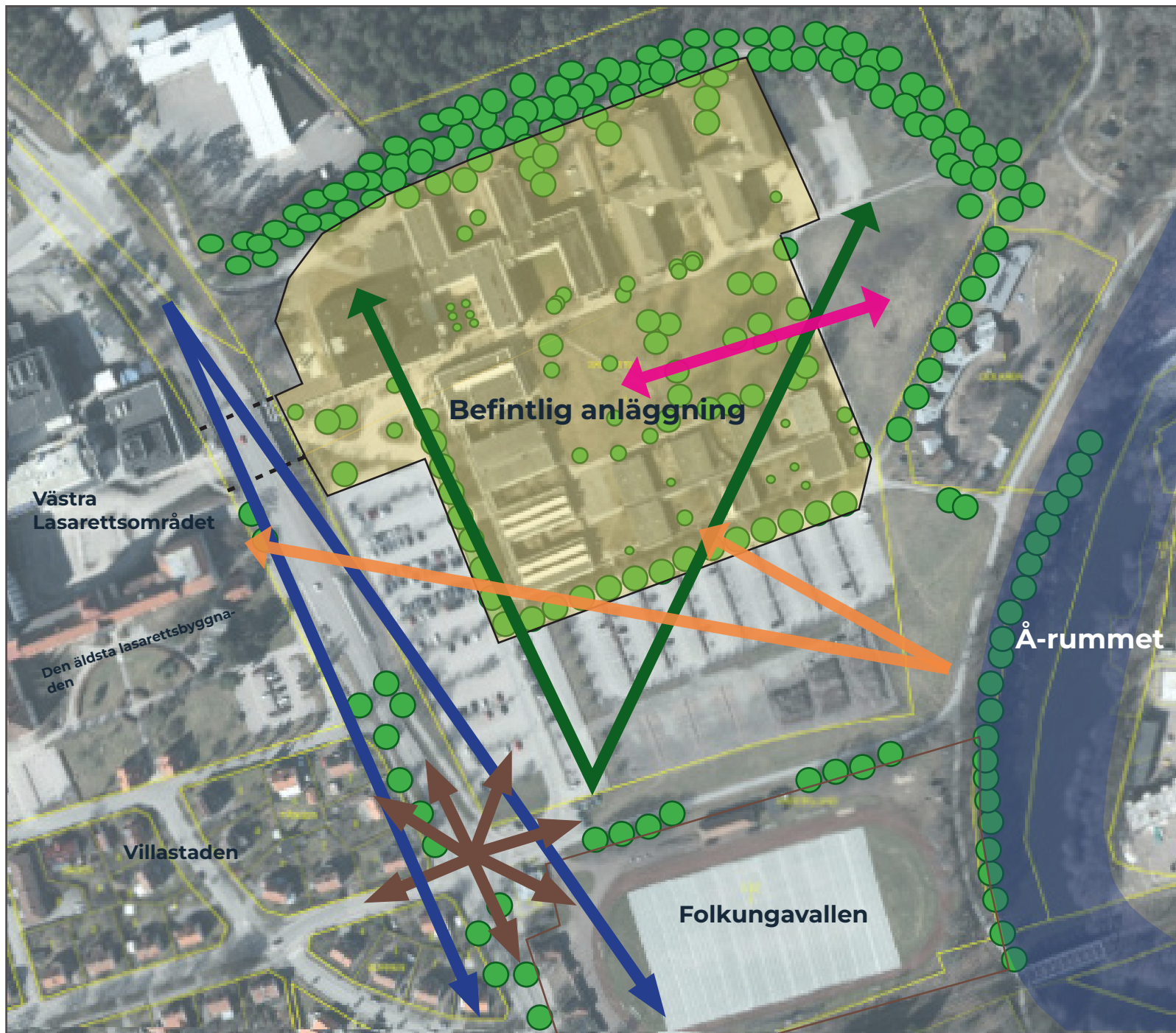
Underfarten under järnvägen bildar entré till Nyköpings centrala delar. Rondellen strax norr om underfarten fungerar som en naturlig orienteringspunkt med siktlinjer som möjliggör ett visst överblickande mot norra innerstaden, östra lasarettområdet med planområdets paviljonger, västra lasarettområdet, villastaden och Folkungavallen samt att se bort längs gångvägen och de öppna ytorna i riktning mot Å-rummet

Naturreseptatet Hållets skogsridå är en visuell barriär som tydligt framträder från gångvägen och området kring Folkungavallen. Från promenaden längs Å-rummet finns även möjlighet att se hela psykiatriläggningen med dess horisontella verkan i relation till det vertikala vårdblocket och den äldsta lasarettbyggnaden inom det västra lasarettområdet.

Vid exploatering bör siktlinjerna och de visuella sambanden tas i beaktande vid placering av nya volymer för att säkerställa att vyer och visuella samband inte bryts.







Viktiga vyer och siktlinjer inom utredningsområdet eller för riksintressets uttryck:

1. Inramad vy från Brunnsgatans övre del där det går att se Nyköpings stadssiluett. Möjligheten att uppfatta stadssiluett och urskilja flera högre karaktärsbyggnader har betydelse för upplevelsen av riksintresset.
2. Upplevelsen av den låga höjden på bebyggelsen inom det aktuella planområdet förstärks genom den synliga skogsridån som markerar Hällets naturreservat.
3. Rondellen utanför Folkungavallen, strax norr om järnvägen är en orienteringspunkt där det går att uppleva flera av utredningsområdets karaktärsmiljöer samtidigt genom flera längre siktlinjer.
4. Från de öppna gräsytor vid Å-rummet kan den tidigare psykiatriläggningen ses i sin helhet. Den medvetet gestaltade kontrasten mellan det västra lasarettssområdets vertikala höghus och det östra områdets horisontala struktur blir här tydlig.
5. Från gräsytan öster om bebyggelsen öppnar sig anläggningen. Genom insynen i parken går det att bilda sig en uppfattning om anläggningens bebyggelsestruktur.



## Mål för att tillgodose riksintresset

Länsstyrelsen har i ett kunskapsunderlag angivit mål för att tillgodose riksintresset. Här anges bland annat: ”Bevara Nyköpings karaktär av småstad med dess tydliga historiska prägel. De fysiska uttrycken för Nyköpings utveckling från medeltidsstad via 1600-talets rutnätsstad till en av sent 1800- tal och tidigt 1900-tal präglad småstad ska bevaras och vara avläsbara.

Området kring ån, med kringliggande grönska, dess fall, broar och kringliggande byggnader förmedlar stadens tidsdjup och utgör känsliga miljöer som ska fortsätta att brukas.

De olika stadsplanerna med rötter i olika tider ska kunna upplevas och utvecklas så att de fortsätter att utgöra ramar för sina respektive områden. Den för varje område karaktäristiska bebyggelsen ska behålla sin prägel och skalmässiga förhållanden. I Brandkärr värderas bebyggelse-, gatu- och grönområdesstrukturer framför de arkitektoniska. Äldre kulturhistoriskt intressant bebyggelse ska fortsätta att brukas och underhållas.”

### Det innebär att: (Ur länsstyrelsens kunskapsunderlag)

- Viktiga komponenter som karaktäristisk bebyggelse, stadsplaner, vägar och grönområden, särskilt de utmed ån, ska bevaras och underhållas.
- Miljöskapande historiskt intressanta byggnader, miljöer och andra kulturhistoriskt värdefulla byggnader ska kunna förstås och upplevas.

- Tidstypiska kvarter och enskilda byggnader ska bevaras och underhållas på ett sådant sätt att de bevarar sin karaktär.

### Lasarettstadsens och utredningsområdets koppling till riksintresset Nyköping

För att säkerställa att riksintresset inte skadas vid exploatering inom planområdet bör följande delar beaktas vid Lasarettstaden.

- Folkungavallen. Idrottsplatsens byggnader behöver bevaras, vårdas och tillkommande bebyggelse får inte uppföras så nära vallen att den blir svår att uppleva när man rör sig utmed Brunnsgatan, eller vid Å-rummet. Det är även viktigt att bibehålla en buffertzonen mellan Folkungavallen och ny bebyggelse vid exploatering av parkeringsytorna norr om vallen.
- Visuella samband. Den sluttande terrängen ner mot centrum och ån gör området känsligt för tillkommande bebyggelse som genom sin höjd skymmer siktlinjer/vyer ner mot centrum från Brunnsgatan. Placering av ny bebyggelse bör analyseras i förhållande till exempelvis siktlinjer mot

stadskärnan. Det bör även utredas hur uppförandet av ny bebyggelse påverkar de visuella sambanden vid entrén till staden och mötet mellan det västra lasarettområdet/villastaden, Folkungavallen och Årummet.

- Å-rummet är ett uttryck för riksintresset och negativ påverkan på dess karaktär som rekreativt grönstråk med promenadvägar, växtlighet vattenspegel, fall och omkringliggande bebyggelse ska undvikas.

För att värna och berika riksintresset vid exploatering inom planområdet bör följande beaktas:

- Lasarettområdet utgör en ovanligt välbevarad sjukhusmiljö som visar den svenska sjukvårdens utveckling över hundra år. Området ligger utanför riksintressets utbredning. Lasarettets utveckling är dock nära kopplat till Nyköping som residensstad. För riksintresset är det positivt om områdets olika årsringar är fortsatt läsbara.

## Miljöer kopplade riksintresset

### Folkungavallen

Folkungavallens dekorativa träarkitektur från 1910- och 20-talet vittnar om det intresse för utställnings- och idrottsevenemang som från sent 1800-tal och framåt hade börjat växa sig starkt. Den välbevarade karaktären bidrar till läsbarheten av en mindre idrottsplats med ovanlig hög ålder.

Folkungavallen ingår i riksintresseområdet och berättar om Nyköpings utveckling under tidigt 1900-tal.

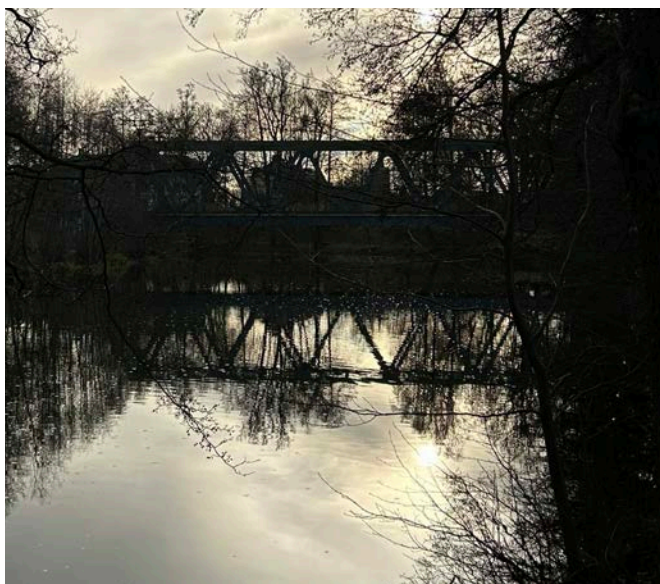
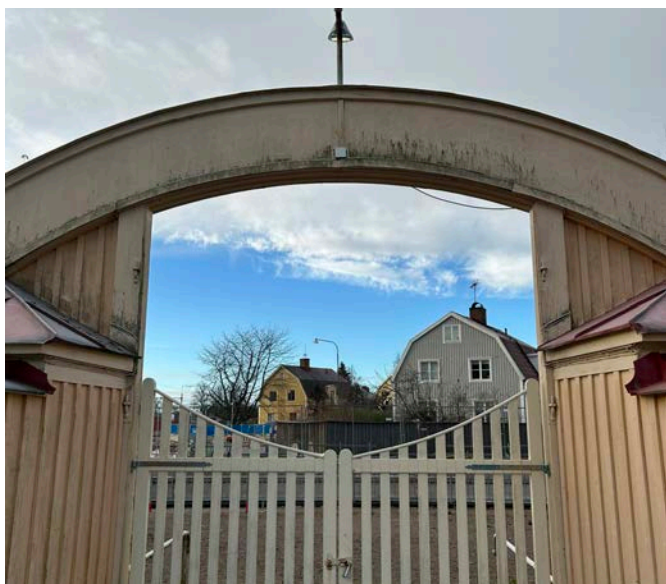
### Å-rummet

Nyköpingsån är en av orsakerna till att staden etablerades på sin nuvarande plats och en viktig del av stadens historia. Området vid ån med vattenspegel, fall och broar utgör ett värdefullt naturrum med rekreativa och miljöskapande värden samt bildar en naturlig avgränsning för utredningsområdet.

Å-rummet ingår i riksintresseområdet och berättar om grunden till Nyköpings tillblivelse.

### Lasarettstadens årsringar

Lasarettets framväxt och utbyggnad under 1900-talet har bidragit till att området har en hög koncentration av bebyggelse med varierande ålder som arkitektoniskt skiljer sig åt. De olika bebyggelseepokerna manifesteras bland annat genom lasarettbyggnaden från 1914, villastaden från 1920-talet, sjukhuspaviljonger från 1930–40-talet och personalbostäder från 1950-talet samt det stora vårdkomplexet med flera delar från 1960–70-talet där psykiatriläggningen ingår likväl som modern arkitektur från 2020-talet. Dessa årsringar bidrar sammantaget till att berätta Nyköpings långa sjukvårdshistoria i egenskap av residensstad och bör därför ses som ett stödjande uttryck till riksintresset.



## Det visuella mötet med staden

### **Visuella samband med betydelse för riksintresset**

Vid ankomst till staden norrifrån är det från övre delen av Brunnsgatan möjligt att ta del av en inramad vy över Nyköpings låga innerstad och dess siluett. Därifrån är det även möjligt att uppfatta några av de karaktärsbyggnader som höjer sig över taklandskapet och ingår som värdebärande uttryck för innerstaden och riksintresset.

Folkungavallen omnämns i det fördjupade underlaget för riksintresset och har stor betydelse för upplevelsen av staden och dess 1900-talshistoria, men idrottsplat-

sen är lågt placerad och saknar betydelse i relation till stadens siluettverkan. Den visuella upplevelsen av Folkungavallen är i högre grad kopplad till vyer från promenaden längs ån och området vid villabebyggelsen i det västra lasarettsområdet samt parkeringsplatserna inom det aktuella planområdet.

*Vy från Brunnsgatan mot Nyköpings stadskärna. Den högt belägna delen av Brunnsgatan är en viktig vypunkt för upplevelsen av riksintresset och ankomsten till staden.*



# KÄNSLIGHET OCH POTENTIAL

*Känslighetsanalysen utgår från risken att de utpekade värdena förstörs eller minskar vid förändring eller tillägg. Analysen klargör kulturmiljöns möjlighet att ta emot nya inslag utan att dess kulturhistoriska karaktär eller värde påtagligt förändras. Grunden i analysen är de värdebärande uttrycken, strukturer och samband som är särskilt nödvändiga för företeelsens helhet och relevans. Utan dessa riskerar miljöns möjlighet till kunskapsförmedling att gå förlorade.*

## Sammanfattning

Utredningsområdet har en varierande känslighet. Inom området finns områden med högre potential för exploatering som exempelvis parkeringsplatserna. Ytorna med potential angränsar dock till värdefulla kulturmiljöer med hög känslighet som bör visas hänsyn vid exploatering. Den befintliga miljön är känslig för förändringar som innebär att helhetsmiljön splittras eller att den genomgående arkitektoniska utformningen förändras. Den befintliga bebyggelsen är dock inte känslig för ny bebyggelse i dess närhet. Utredningsområdet angränsar till riksintresset Nyköpings stad varför stor hänsyn även behöver tas till riksintresset vid exploatering.

## Känslighet

### **Befintlig bebyggelse (A,B,C)**

Den välbevarade arkitekturen med gårds- och grönytor har en hög känslighet för förändringar som påverkar och skadar den homogena miljön. Detta innebär att anläggningen är känslig för ingrepp som bryter mot den arkitektoniskt sammanhållna strukturen och gestaltningen, likväl som förändringar av ursprungliga material eller kulörer. Miljön är även känslig för större förändringar av sin ursprungliga funktion, exempelvis

en omvandling från vårdverksamhet till bostäder.

### **Parker, smågårdar och grönstrukturer**

Smågårdarna med buskar, rabatter och skulpturer samt parken (D) utgör en del av den gestaltade arkitektoniska miljön. Det gäller även mötet mellan tallskogen (H) och vårdblocken i norr (C) samt de tätplanterade raderna med oxlar (M). Den ursprungliga psykiatriläggningen har därför hög känslighet för påverkan eller exploatering av dessa grönstrukturer. Miljön inom utredningsområdets är även känslig för påverkan som leder till att äldre träd och alléer försvinner i anslutning till å, vägar eller gångstråk.

### **Parkeringsytorna (E,G)**

Parkeringsytorna är i sig själva inte känsliga för förändring och tillägg. Däremot kan ytorna indirekt vara känsliga genom att eventuell ny bebyggelse upplevs främmande i området, har en alltför dominerande skala eller en höjd som riskerar att störa viktiga vyer/siktlinjer eller andra visuella samband. Yta G är kopplad till en högre känslighet i relation till vyn från Brunnsgatan över stadskärnans siluett som har betydelse för upplevelsen av riksintressets uttryck. Upplevelsen av skogsridån vid Hållets naturreservat i norr, liksom psykiatriläggningens låga, horisontella verkan (sett från området vid Folkungavallen) kan vara känslig vid exploatering av yta E.

### **Folkungavallen (L)**

Idrottsplatsen är känslig för ny bebyggelse eller förvanskning av den äldre träbebyggelsen med läktare och entrébyggnader. Folkungavallen är även känslig för bebyggelse som är placerad i för nära anslutning till vallen och påverkar dess öppna karaktär. Den är

även känslig för förändring av dess funktion.

## Potential

### **Befintlig bebyggelse (A,B,C)**

Det bedöms finnas potential att varsamt bygga vidare på psykiatriläggningens befintliga struktur om hänsyn tas till befintlig arkitektonisk gestaltning och miljön som helhet. Anläggningens arkitektoniska struktur och idé har från början tagit hänsyn till en möjlig expansion i det horisontella planet. Ytorna J, I och N bedöms vara sådana ytor där varsam komplettering kan vara möjlig. Ytorna I och N är känsligare för ny bebyggelse än J. Vid eventuell ombyggnad av befintlig bebyggelse behöver hänsyn tas till läsbarheten av utpekade värden.

### **Parkeringsytorna (E,G)**

Parkeringsytorna har störst potential för ny bebyggelse. Vid bostadsbyggande bedöms koncepten "hus i park" eller radhus med trädgårdar vara mer lämpliga än en struktur av kvartersstad. Värdebärande delar för området är grönska och en lösmaskig bebyggelsestruktur som möjliggör långa siktlinjer. Kvartersstad skulle innebära slutna volymer, mindre andel grönska och ett stadsmässigt uttryck som är främmande för platsen.









## Känslighetsanalysen

Kulturmiljöns känslighet utgår från miljöns kulturhistoriska värde, kontext, kulturhistoriskt sammanhang, typ av värde samt typ av förväntad påverkan. Det kulturhistoriska värdet är en aspekt av flera, ett högt värde behöver därför inte automatiskt betyda att miljön är känslig för all påverkan. Olika typer av miljöer har olika känslighet för påverkan. Detta beror på det kulturhistoriska innehållet och dess karaktär. Bedömningen av känslighet måste också göras utifrån andra kulturmiljöer som har sammanhang med miljön.

Övergripande kan känslighet beskrivas utifrån vilket sammanhang och berättelse som ligger till grund för värdet. Grovt kan kulturmiljöer delas in i tre kategorier med tre typer av känslighet:

- Värdena är knutna till uttryck för en avgränsad historisk period kan vara känsliga för dominerande nutida tillägg.
- Landskapet är präglad av och värdena är knutna till utvecklingen av en viss verksamhet eller aktivitet över tid, kan vara känsliga för tillägg som saknar samband med verksamheten eller aktiviteten.
- Miljön återspeglar olika tiders kontinuerliga nyttjande av en viss plats, kan vara känsliga för tillägg som förändrar eller bryter mot platsens specifika förutsättningar och egenskaper.

## Miljöns känslighet och potential

- |   |  |   |
|---|--|---|
|  Yta som är känslig för exploatering och ej bör bebyggas.   |  Yta med potential för exploatering med ny bebyggelse som är väl anpassad till omgivningen vad gäller skala och utformning.                 |  Känsliga grönstrukturer, rester av allér eller äldre träd i området |
|  Psykiatrianläggningens bebyggelse. Känslig för förändringar av den homogena arkitektoniska miljön vilket omfattar struktur, material och färgsättning. |  Yta som har potential för ny välanpassad bebyggelse, men där särskild hänsyn bör tas till siktlinjer och vyer kopplade till riksintresset. |  Aktuellt planområde   |

# RÅD OCH REKOMMENDATIONER

Råd och rekommendationer är framtagna för att visa på hur kulturmiljölagstiftningens krav kan efterföljas med avseende på plan- och bygglagens varsamhetskrav, förvanskningförbud och anpassning till platsens kulturvärden. Riktlinjerna syftar även till att visa på hur en god förvaltning och utveckling av kulturmiljön kan planeras och genomföras.

## Övergripande för planområdet

Den befintliga bebyggelsen tillsammans med gårdarna och parkområdet utgör en ovanligt välbevarad institutionell helhetsmiljö från sent 1960-tal som bör värnas genom att behålla byggnadsvolymernas strukturalistiska prägel, färgsättning samt att underhålla befintliga material. Det är även viktigt att bevara och sköta gårdar, park och grönstrukturer.

Inom planområdet finns möjlighet till exploatering med ny bebyggelse som bygger vidare på lasarettssområdets årsringar. Tillkommande bebyggelse bör förhålla sig till den befintliga bebyggelsen på platsen avseende placering, skala, höjd och utformning. Hänsyn ska tas till planområdets och omgivningens kulturmiljöer samt till de värden som är kopplade till riksintresset.

## Den befintliga bebyggelsen inom planområdet

- Anläggningens höga arkitektoniska värde bör värnas genom att undvika förändringar av bebyggelsens volymer eller förtätning av bebyggelsens struktur med dess intima gårdsrum och grönytor.
- För miljöns läsbarhet är det viktigt att bebyggelsen bibehåller en vårdrelaterad funktion.
- Ursprungliga material ska så långt det är möjligt värnas.
- Vid renovering och underhåll ska likvärdigt material används.
- Kulörkodad färgsättning bör bevaras liksom ursprungliga dörr- och fönsterpartier.
- De råa betong- och putsytorna samt ytor med ursprungliga småskaliga keramikplattor bör bevaras och underhållas.
- Byggnadsdelar och material som bytts ut under senare tid kan med fördel återställas till utförandet från psykiatriläggningens färdigställande 1970, vilket kan bidra positivt till upplevelsen av den arkitektoniska miljön.
- Inom planområdet finns möjlighet att bebygga ytor inom utredningsområdet i nära anslutning till befintlig bebyggelse (Yta I, J, N på känslighetskartan s. 37). som inte utgörs av parkeringsområdet (E,G). Yta J är minst känslig för tillägg.
- Ny bebyggelse för vårdändamål bör i första hand placeras intill befintlig bebyggelse. Ny bebyggelse bör även anpassa sin struktur, skala, höjd och utformning till den befintliga bebyggelsen. För den östra delen av lasarettssområdet innebär det att arbeta vidare med de horisontella volymerna samt att visa hänsyn till den nedtrappning i skala som sker mot Folkunga-vallen.
- Vid framtagande av ny detaljplan bör anläggningens ursprungliga delar från sent 1960-tal förse med varsamhetsbestämmelser vad gäller volym, placering, utformning och färgsättning.
- Ursprunglig anläggning från sent 1960-tal har ett sådant kulturhistoriskt värde som helhetsmiljö att det bör övervägas om den ska förse med rivningsförbud.



### Park, smågårdar och trädplanteringar

- Psykiatrianläggningens entréplats, park, och smågårdar bör inte bebyggas. Mellanrummen mellan byggnadsvolymer är en viktig del av den arkitektoniska gestaltningen med intima rum som samtidigt skapar visuell kontakt mellan interiör och exteriör.
- Grönytor, trädtrader och planteringar bör bevaras och skötas, liksom den upphöjda vattenspegeln med gjuten betongsarg och bronsskulptur.
- Smågårdarna och de hårdgjorda uterummen är delvis nedgångna och det vore positivt för miljön om dessa kan rustas upp. Platserna kan då med fördel återställas eller hämta inspiration från anläggningens ursprungliga utformning.
- Vid framtagande av ny detaljplan bör den centrala parken värnas genom att säkerställa att dessa ej kan bebyggas.

### Parkeringsytorna

- Parkeringsytorna har störst potential för ny bebyggelse inom utredningsområdet om exploateringen är väl anpassad till platsens förutsättningar och tar hänsyn till omgivningens kulturmiljöer.
- Ny bebyggelse bör anpassas vad gäller struktur, volym och möte med omgivande kulturmiljöer. Kvartersstadens struktur är ett främmande uttryck i miljön. Viktiga värdebärande karaktärsdrag att förhålla sig till är grönskan och den öppna bebyggelsestrukturen som möjliggör långa siktlinjer. En bebyggelsestruktur som värnar grönska och luftighet bör eftersträvas. Tillkommande volymer bör inte dominera över den omkringliggande bebyggelsen vad gäller höjd.
- Ny bebyggelses höjd och struktur bör anpassas för att inte blockera vyer eller visuella samband som är kopplade till upplevelsen av riksintressets uttryck. Det ska exempelvis fortsatt vara möjligt att få en bild av stadens siluett och dess värdebärande karaktärsbyggnader vid ankomsten till staden via Brunnsgatan.

### Folkungavallen

- Idrottsplatsen har hög känslighet för nya tillägg och bör inte bebyggas.
- Den värdefulla läktaren och bebyggelsen vid entréportalen bör rustas upp och underhållas i samråd med antikvarisk expertis.
- Det är viktigt att vallen fortsatt används för idrottsverksamhet.
- Folkungavallen omfattas av anmälningsplikt varför inga förändringar får göras utan dialog med länsstyrelsen.
- Det är viktigt att behålla en buffertzon mellan eventuell ny bebyggelse och Folkungavallen.

# 3

## Lagstiftning och befintliga ställnings- taganden

### BEFINTLIGA STÄLLNINGSTAGANDEN

#### Översiktsplan för Nyköpings kommun

Översiktsplanen för Nyköpings kommun visar grunddragen för kommunens mark- och vattenanvändning fram till år 2040 samt kommunens syn på hur den byggda miljön ska användas, utvecklas och bevaras. Översiktsplanen anger 11 utvecklingsstrategier varav framförallt strategi 5 berör kulturmiljön:

##### **Stärk Nyköpings identitet och livsmiljö**

*Ta tillvara närheten och förbättra tillgängligheten till grönområden, sjöar och hav samt kulturmiljöer vilka är resurser som bidrar till en levande och attraktiv livsmiljö. Ta tillvara befintliga natur- och kulturmiljöer samt unika karaktärsdrag för platsen i bebyggelseutvecklingen vilket bidrar till den nya bebyggelsens attraktion och identitet.*

##### **Som mål för kulturmiljön i Nyköping 2040 anges följande:**

*År 2040 bidrar kulturmiljöerna i Nyköpings kommun till kontinuitet i centralortens och landsbygdens karaktär och till en upplevd trygghet och tydlighet i var man befinner sig. Detta genom att kulturmiljöerna och kulturvärdena tas tillvara och utgör en självklar, synlig och uppmärksammad del i Nyköpings kommuns attraktivitet och identitet. Kulturmiljövärdena samspelar med stärkta sociala värden. Samtidigt har nya tillägg tillåtits få bidra till identiteten med sin tidstypiska karaktär.*

##### **beslutats:**

- *Nyköpings kommuns identitet ska stärkas genom att värdena i kulturmiljön uppmärksammas och tas tillvara.*
- *Befintliga kulturmiljöer och unika karaktärsdrag på platsen ska identifieras och analyseras för att sedan tas tillvara i utvecklingen och bidra till den nya bebyggelsens attraktionskraft och identitet. Vid behov ska kulturvärdena skyddas med planbestämmelser.*
- *Kulturvärden ska alltid beaktas i kommunens planering, lovgivning och byggande. Tillägg och förändringar ska ta hänsyn till och samspela med befintliga byggnaders, bebyggelseområdets och landskapets värden och kvaliteter.*
- *Värdefulla byggnader och miljöer, bland annat inom befintliga verksamhetsområden, ska om möjligt tas tillvara och utvecklas för nya ändamål och markanvändningar samt vid behov skyddas.*
- *Kommunen ska särskilt uppmärksamma kulturvärdena för att stärka medborgares och fastighetsägares förståelse, delaktighet och ansvarstagande för den egna kulturmiljön, samt skapa möjlighet att bidra till kulturvärdenas utveckling.*
- *Planeringsunderlag som beskriver kommunens kulturhistoriska värden ska användas i planeringen.*

**För att uppnå detta har följande ställningstaganden**

**För Nyköpings tätorts kulturmiljöer finns följande**

## ställningstaganden:

- Nyköpings kommuns identitet ska stärkas genom att värdena i kulturmiljön uppmärksammas och tas tillvara.
- Befintliga kulturmiljöer och unika karaktärsdrag på platsen ska identifieras och analyseras för att sedan tas tillvara i utvecklingen och bidra till den nya bebyggelsens attraktionskraft och identitet. Vid behov ska kulturvärdena skyddas med planbestämmelser.
- Kulturvärden ska alltid beaktas i kommunens planering, lovgivning och byggande. Tillägg och förändringar ska ta hänsyn till och samspela med befintliga byggnaders, bebyggelseområdens och landskapets värden och kvaliteter.
- Värdefulla byggnader och miljöer, bland annat inom befintliga verksamhetsområden, ska om möjligt tas tillvara och utvecklas för nya ändamål och markanvändningar samt vid behov skyddas.
- Kommunen ska särskilt uppmärksamma kulturvärdena för att stärka medborgares och fastighetsägares förståelse, delaktighet och ansvarstagande för den egna kulturmiljön, samt skapa möjlighet att bidra till kulturvärdenas utveckling.
- Planeringsunderlag som beskriver kommunens kulturhistoriska värden ska användas i planeringen.

## I översiktsplanen har planområdet utpekats som

## område som bör utvecklas med tät blandstad.

Område lämpligt att utveckla till stadsliknande karaktär i kvartersstruktur med blandning av bostäder och arbetsplatser. Här blandas bostäder med en betydande del offentlig och kommersiell service så som skolor, kontor, handel, icke störande verksamheter, fritidsanläggningar samt grönområden och parker. Arbetsplatser och bostäder kan finnas i separata delar av området, i olika kvarter eller blandat inom kvarteren.

### Målbild

Bebyggelseområde bestående av en blandning av bostäder, arbetsplatser och offentliga funktioner. Områdets kulturhistoria i form av Folkungavallen har tillvaratagits och utvecklats. Området utgör en attraktiv entré till Nyköpings centrum. Kontakten med ån har tagits tillvara.

### Beskrivning

Områdets centrala läge med närhet till resecentrum och Nyköpings centrum motiverar prioritering av kommungemensamma funktioner och en hög befolkningstäthet. Byggnadshöjder om uppemot 5-7 våningar och enstaka byggnader högre än så kan prövas. Högre byggnadshöjder kan prövas om den lokalt sett bidrar positivt till stads- och landskaps-

bild, exempelvis mot omgivande breda gaturum, större park- och vattenrum, betoning av huvudstråk respektive offentliga funktioner, eller annan väsentlig lokal förutsättning. De få inslagen av äldre välbevarad bebyggelse bör tillvaratas i utvecklingen. Området utgör en entré till staden och gestaltungskrav ska ställas på ny bebyggelse. Vid nybyggnation ska hänsyn tas till å-promenaden så att tillgängligheten upprätthålls samt att kopplingar och siktlinjer skapas. Andra funktioner än för bostadsändamål bör säkerställas längs Brunnsgatan eller vid eventuella platsbildningar. Vid fortsatt utveckling behövs nya lokaler eller områden för kommunal samhällsservice, vilket ska prioriteras i lägen med god kollektivtrafik. Innan utbyggnad sker ska överföringsledning för avloppsvatten som avlastar Lennings väg utredas. Vid fortsatt planläggning bör en övergripande analys av områdesgemensamma frågor för utvecklingsområdet tas fram/genomföras.

## Region Sörmland och Nyköpings kommuns förstudie för utveckling av Lasarettstaden

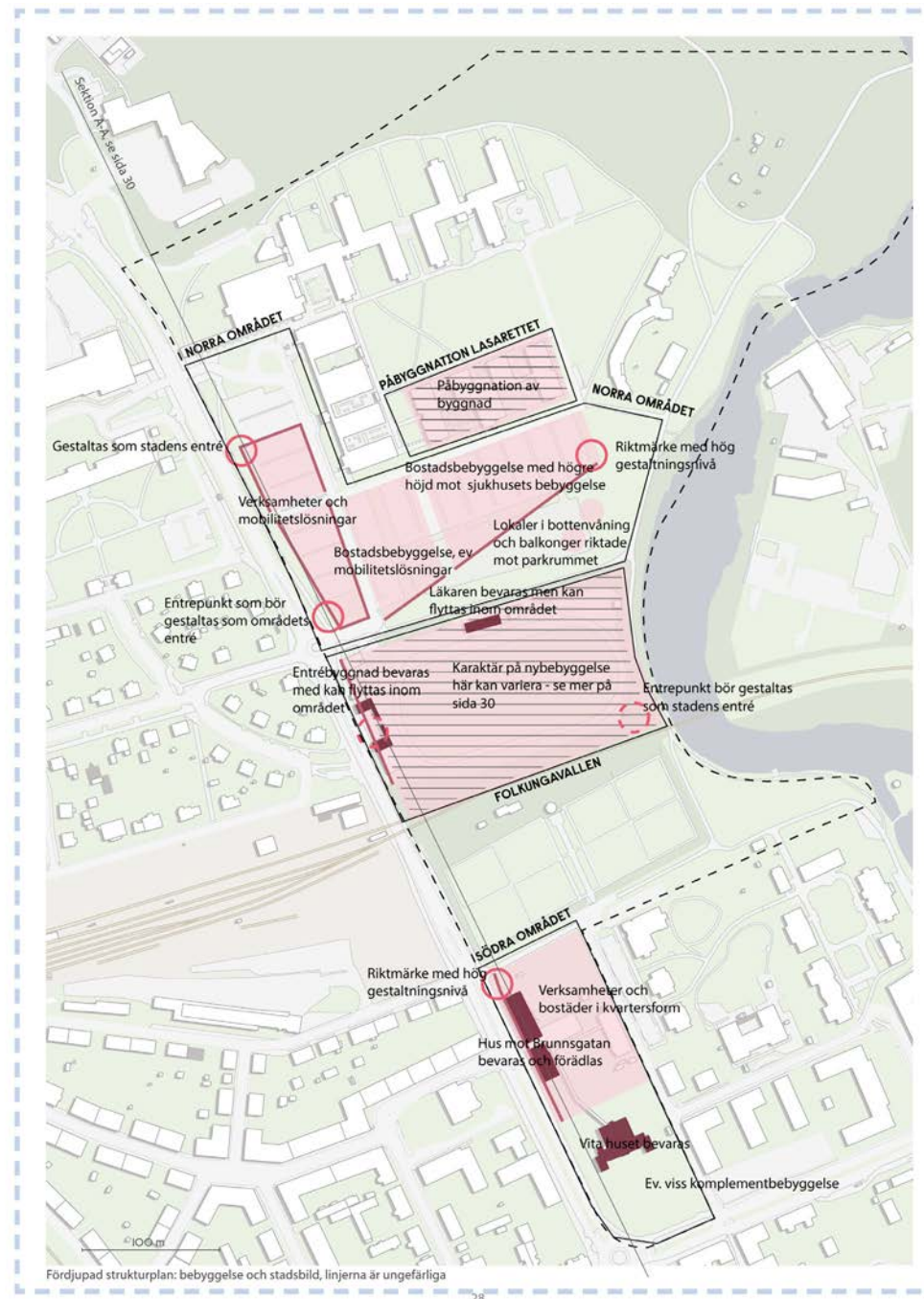
Nyköpings kommun och Region Sörmland har tagit fram en förstudie med en gemensam vision för utveckling av området kring Lasarettstaden (2023). Syftet med förstudien är att skapa ett tydligt ramverk och redovisa en viljeinriktning för fysiska förändringar och utveckling av området kring Nyköpings lasarett, Folkungavallen och Regionskansliet samt skapa en samlad vision för hur Nyköpings kommun och Region Sörmland vill att området ska utvecklas på sikt.

Förstudien presenterar ett strukturförslag och ett antal stadsbyggnadsprinciper som tillsammans utgör grunden för hur området ska utvecklas. Framtida utvecklingsförslag och åtgärder som berör den fysiska miljön har att förhålla sig till dessa principer.

Förstudien ska vara ett vägledande underlag som kan ändras utifrån resultaten av de djupare analyser som genomförs avseende utredningsområdets förutsättningar.

### Teckenförklaring

- Utredningsområden för ny bebyggelse
- Värdefull bebyggelse som ska bevaras
- Utredningsområden för viss ny bebyggelse
- Riktmärken där gestaltning är särskilt viktig
- Riktmärken vars placering inte är helt avgjord
- Strategiska lägen för lokaler i bottenvåning
- Olika bebyggelseområden





REGION  
SÖDERMANLAND

AKUTM  
A  
ING

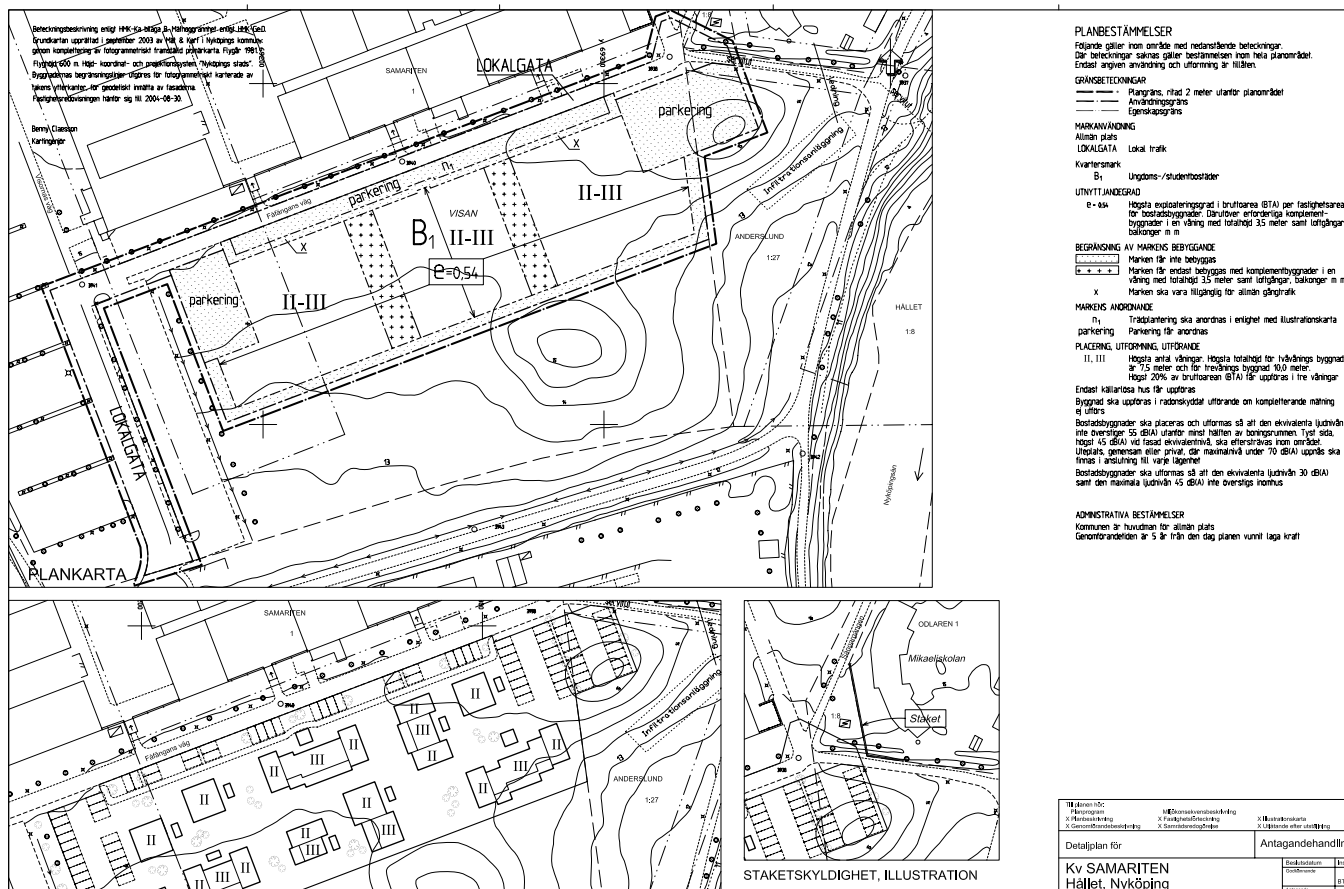
# GÄLLANDE DETALJPLANER

Utredningsområdet berörs i huvudsak av två detaljplaner: Fastigheten Samariten 1 med psykiatriläggningen omfattas av detaljplan (P68-21) från 1968 som är samtida med uppförandet av vårdbebyggelsen öster om Brunngatan. Planen omfattar även naturreservatet Hället i norr samt marken längs Nyköpingsåns västra strand. Marken inom sjukhusområdet får enligt detaljplanen endast användas för allmänt ändamål (lasarettsområdet).

Parkeringsytan strax söder om den befintliga byggnaden detaljplanlades 2004 (P07-12). Marken uppläts då för ungdoms/studentbostäder på 2-3 våningar vilket inte har realiserats.

Två andra ytor inom det större planområdet har fått egna detaljplaner: brandstationen norr om utredningsområdet (2008) och skolfastigheten Odlaren med torpet Fåfången i öster vid Nyköpingsån (1993).

Folkungavallen i söder ligger inom ett område som detaljplanlades inför uppförandet av den närliggande villabebyggelsen väster om Brunngatan på 1920-talet. Kring ån och Folkungavallen är marken angiven som vattenområde, allmän plats och parkmark.



Detaljplan för kv Samariten, Hället, Nyköping 2004. Planområdet utgörs av dagens parkeringsyta söder om den befintliga bebyggelsen som tillhört psykiatriläggningen.

FÖRSLAG TILL ÄNDRING OCH UTVIDGNING  
AV STADSPLAN VID  
HÄLLET MENTALSJUKHUSET  
A VÄSTER I NYKÖPING

UPPRÄTTAD PÅ STADSPLANEKONTORET I NOVEMBER 1967

CARL-OTTO HELLMAN  
STADSPLANEARKITEKT

Skala 1:2000



BETECKNINGAR

GRUNDKARTA

- ..... gräns mellan områden, redovisade i skilda fastighetsregister
- gällande kvartersgräns eller annan områdesgräns
- bestämmelsegräns
- fastighetsgräns
- [hatched box] bostadshus resp. uthus
- [hatched box] staket
- ===== häck
- ===== stadsmur
- ~ 12.5' gällande gatuhöjd
- ~ 12.5' höjdkurvor
- + polygonpunkt
- + rutispunkt
- 25 nummer & rättsligen bestående tomt
- (25) " " administrativt bildad tomt
- 70 " " stadsäga
- dB litteralområde

STADSPLANEKARTA

A. Gränsbeteckningar

- stadsplane-gräns
- gällande områdes- och bestämmelsegräns avsedd att utgå
- gatuv-, kvarters- och annan områdesgräns
- särskild områdesgräns (förbud mot utfart)
- bestämmelsegräns
- ..... gränslinjer ej avsedda att fastställas

B. Områdebeteckningar

ALLMAN PLATS

- [white box] gatumark
- [hatched box] park eller plantering

BYGGNADSKVARTER

- [white box] A område för allmänt ändamål (sarsrättsområde)

SPECIALOMRÅDEN

- [white box] Ap område för larsrättspark
- [white box] V vattenområde som ej får överbyggas
- [white box] Vj vattenområde som får överbyggas med industriella vattenbyggnader
- [white box] Vx vattenområde som får överbyggas med gång- och cykelbro
- [white box] T område för trafikändamål

C. Övriga beteckningar

- [white box] mark som ej får bebyggas
- Z mark tillgänglig för intern gatutrafik under markplanet
- U mark tillgänglig för underjordiska ledningar
- ±0.0 gällande gatuhöjd
- (+0.0) " " avsedd att utgå
- +0.0 föreslagen gatuhöjd
- <00.0 byggnadshöjd över stadens nollplan

Grundkartan upprättad på stadsingenjörskontoret i Januari 1967

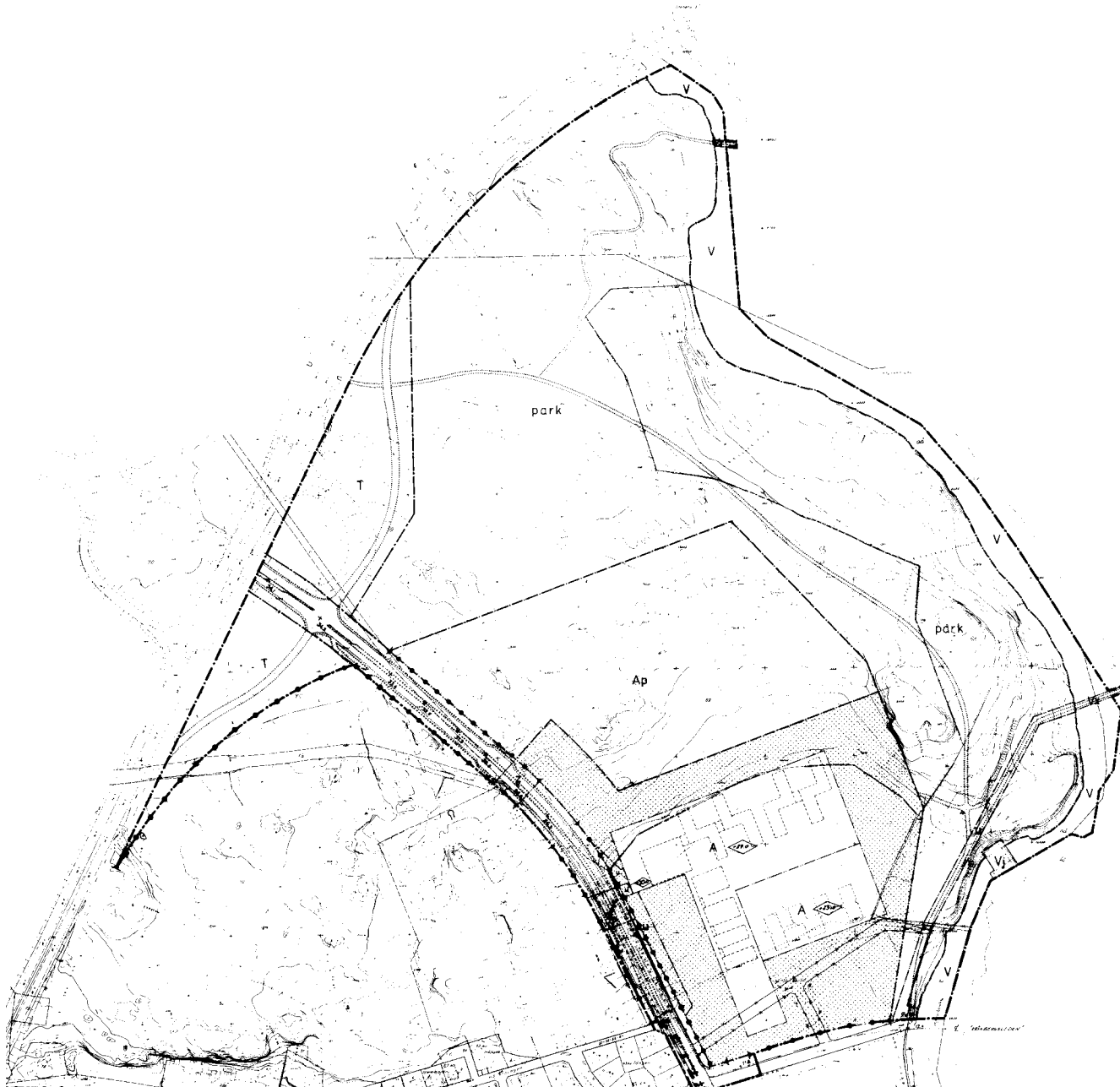
Lars Nettelblad  
Stadsingenjör

Reviderad enligt Byggnadsnämnden beslut # 34,  
den 1 februari 1968

Carl-Otto Hellman  
Stadsplanearkitekt

Tillhör stadsfullmäktiges i Nyköping  
beslut den 16 maj 1968

Sten Eriksson  
Stadsfullmäktiges ordförande



Detaljplanen från 1968 som omfattar sjukhusområdet öster om Brunnsgratan med bebyggelsen som hört till psykiatriläggningen och naturreservatet Hället.



## PLAN- OCH BYGGLAGEN

I Plan- och bygglagen (PBL) hanteras *särskilt värdefull kulturmiljö* genom förvanskningförbudet, varsamhetskravet och prövning av lokalisering samt avvägningarna mellan allmänna och enskilda intressen.

Vid ändring i den byggda miljön ska bebyggelse och byggnadsverk alltid utformas och placeras på ett sådant sätt som är lämpligt med hänseende till en god helhetsverkan.

Om en väsentlig egenskap går förlorad eller om områdets särart/karaktär väsentligt ändras sker en förvanskning. För att undvika en förvanskning måste bärande karaktärsdrag, egenskaper och särarter därför identifieras och pekats ut. Dessa ska skyddas för att det kulturhistoriska värdet inte ska minska och de ska ligga till grund för val av ändringar och vidare exploatering. Förvanskningförbudet gäller alltid, och ska följas av alla, såväl kommun som fastighetsägare och hyresgäst. Förvanskningförbudet ska tillämpas vid alla åtgärder som berör miljön.

### *Kommunens ansvar*

Kommunen har enligt lagstiftningen ett särskilt ansvar vid planläggning och frågor om lov i särskilt värdefulla miljöer. Det är kommunens ansvar att det allmänna intresset bevakas och prioriteras. Kommunen har även ett uttalat ansvar att skydda de särskilt värdefulla kulturmiljöerna vid planläggning. Detta innebär att kommunen inte kan utarbeta en detaljplan som skadar den särskilt värdefulla kulturmiljön och ska besluta om lämpliga bestämmelser som garanterar ett fullgott skydd för miljön.



## Plan- och bygglagen ( 2010:900)

### Kulturmiljö i Plan- och bygglagens andra kapitel

#### 2 kap. 6 § 1

Vid planläggning, i ärende om bygglov och vid åtgärder avseende byggnader som inte kräver lov enligt denna lag ska bebyggelse och byggnadsverk utformas och placeras på den avsedda marken på ett sätt som är lämpligt med hänsyn till

1. stads- och landskapsbilden, natur- och kulturvärden på platsen och intresset av en god helhetsverkan.

### Kulturmiljö i Plan- och bygglagens åttonde kapitel

#### 8 kap. 17 §

Ändring av en byggnad och flyttning av en byggnad ska utföras varsamt så att man tar hänsyn till byggnadens karaktärsdrag och tar till vara byggnadens tekniska, historiska, kulturhistoriska, miljömässiga och konstnärliga värden.

#### 8 kap. 13 §

En byggnad som är särskilt värdefull från historisk, kulturhistorisk, miljömässig eller konstnärlig synpunkt får inte förvanskas.

Första stycket ska tillämpas också på

1. Andra anläggningar som är bygglovspliktiga enligt föreskrifter som har meddelats med stöd av 16 kap. 7 §,
2. tomter i de avseenden som omfattas av skyddsbestämmelser i en detaljplan eller i områdesbestämmelser,
3. allmänna platser,
4. bebyggelseområden.

## Boverkets föreskrifter för särskilt värdefull byggnad/bebyggelse (BFS 2011:6)

En byggnad kan vara en sådan särskilt värdefull byggnad som avses i 8 kap. 13 § PBL antingen för att den har sådana värden i sig eller för att den utgör en väsentlig del av en särskilt värdefull bebyggelsemiljö. Vad som sägs om byggnader gäller även för bebyggelseområden.

En byggnad kan vara särskilt värdefull om den tydliggör tidigare samhällsförhållanden. Exempel på detta är:

- Byggnader som representerar en tidigare vanlig byggnadskategori eller konstruktion som nu har blivit sällsynt.
- Byggnader som belyser tidigare bostadsförhållanden, sociala och ekonomiska villkor, arbetsförhållanden, olika gruppers livsvillkor, stadsbyggnadsideal eller arkitektoniska ideal samt värderingar och tankemönster.
- Byggnader som har representerat för lokalsamhället viktiga funktioner eller verksamheter.

En byggnad kan även vara särskilt värdefull om den tydliggör samhällsutvecklingen. Exempel på detta är:

- Byggnader som till exempel illustrerar folkrörelsernas framväxt, massbilismens genombrott, immigration eller emigration.
- Byggnader som har tjänat som förebilder eller på annat sätt varit uppmärksammade i sin samtid.
- Byggnader som präglas av en stark arkitektonisk idé.

En byggnad kan också vara särskilt värdefull om den i sig utgör en källa till kunskap om äldre material och teknik.

En byggnad kan vara särskilt värdefull från konstnärlig synpunkt om den uppvisar särskilda estetiska kvaliteter eller har en hög ambitionsnivå med avseende på arkitektonisk gestaltning eller i utförande och materialval eller i konstnärlig gestaltning och utsmyckning.

En byggnad kan även vara särskilt värdefull om den värderas högt i ett lokalt sammanhang. Exempel på detta kan vara byggnader som haft stor betydelse i ortens sociala liv eller för ortens identitet eller i lokala traditioner.

I begreppet särskilt värdefull byggnad ligger att byggnaden särskilt väl ska belysa ett visst förhållande eller i sitt sammanhang har få motsvarigheter som kan belysa samma förhållande.

Byggnader från tiden före 1920-talets bebyggelseexpansion, som har sin huvudsakliga karaktär bevarad, utgör idag en så begränsad del av byggnadsbeståndet att flertalet av dem kan antas uppfylla något av kriterierna för särskilt värdefull byggnad.



## MILJÖBALKENS KRAV

Miljöbalken - Riksintresse för kulturmiljövård

### **Vad är en riksintressant kulturmiljö?**

Kulturmiljövårdens totalt ca 1650 riksintressen spänner över en lång tidsrymd, från forntida boplatssområden till efterkrigstidens förortsmiljöer och omfattar ett brett urval av miljöer som innefattar såväl landsbygd som stadslandskap.

De riksintressanta kulturmiljöerna är miljöer där ett betydelsefullt historiskt skeende eller företeelse särskilt väl går att utläsa eller uppleva i dagens landskap. Sammantaget ska de ge en bred, nyanserad och övergripande bild av samhällets historia och belysa ett brett spektrum av tidsperioder, utvecklingskedan och händelser som har varit av betydelse för samhällsutvecklingen.

Det är sammansatta miljöer där landskapet, bebyggelse av olika slag, kommunikationsstrukturer eller andra fysiska uttryck tillsammans bildar en komplex helhetsmiljö.

Riksintressen för kulturmiljövården är områden som förändras i takt med samhällsutvecklingen, men där de kulturhistoriska värdena ska utgöra en särskilt tungt vägande aspekt vid beslut om ändrad markanvändning. Dessa områden bär på resurser och möjligheter som inte bara ska skyddas från skada, men också tas tillvara som de resurser de är i samhällsutvecklingen. Hushållningsbestämmelserna utgår från att olika aktörer genom god planering och hänsyn så långt möjligt ska hushålla med mark- och vattenområden och den fysiska miljön i övrigt.

”

*Riksintresset Nyköping [D 57]*

### **Motivering:**

*Residensstad som utgjort ett viktigt politiskt maktcentrum sedan medeltiden. Som huvudort i Karl IX:s hertigdöme 1568-1622 utvecklades staden till ett av landets första industriella centra. Stadsmiljö präglad av konsekvent genomförd reglering vid 1600-talets mitt, låg bebyggelse och industrianläggningar från skilda tider.*

### **Uttryck för riksintresset:**

*Det medeltida Nyköpingshus utbyggt av Karl XI, i ruiner efter en eldsvåda 1665. De medeltida kyrkorna, stadsplanen med rätvinkligt rutmönster från regleringar 1647 och 1665, ett av landets mest konsekvent genomförda exempel på statsmaktens moderniseringssträvanden vid 1600-talets mitt. Torgmiljön med residensset och det f.d. rådhuset samt annan bebyggelse som kännetecknar residensstaden. Kvarnbyggnader och andra industrianläggningar. 1900-talets bostadsbebyggelse med flerbostadshus, villaområden och "miljonområdet" Brandkärr.*

”

## Miljöbalkens hushållningsbestämmelser

Hänsyn till kulturmiljöer av allmänt intresse och av riksintresse regleras i de s.k. hushållningsbestämmelserna i 3 och 4 kap. miljöbalken (1998:808). Bestämmelsernas syfte är att ge stöd i avgörandet av hur mark- och vattenområden ska användas, och reglerna ska tillämpas så att en god hushållning främjas.

Bestämmelserna om 3 och 4 kap. miljöbalken aktiveras endast vid ändrad markanvändning, och kan därför inte användas för att upphäva en pågående verksamhet. De ska tas i beaktande vid vissa beslut eller tillståndsprövningar enligt bl.a. plan- och bygglagen och miljöbalken.

Miljöbalkens 3 kapitel 6 § avser sådana kulturmiljöer som anses särskilt värdefulla från en nationell synpunkt och som därför ska skyddas mot åtgärder som påtagligt kan påverka eller skada områdets karaktär. Uttrycket påtaglig skada avser sådana åtgärder som kan ha en bestående negativ inverkan eller tillfällig ha en mycket stor negativ inverkan.

6§ Mark- och vattenområden samt fysisk miljö i övrigt som har betydelse från allmän synpunkt på grund av deras naturvärden eller kulturvärden eller med hänsyn till friluftslivet skall så långt som möjligt skyddas mot åtgärder som kan påtagligt skada natur- eller kulturmiljön. Behovet av grönområden i tätorter och i närheten av tätorter skall särskilt beaktas. Områden som är av riksintresse för naturvärden, kulturmiljövården eller friluftslivet skall skyddas mot åtgärder som avses i första stycket.

Förordning (1998:896) om hushållning med mark- och vattenområden reglerar ansvarsfördelningen gällande hanteringen av riksintressanta områden. Enligt förordningen är det den centrala myndigheten, i kulturmiljövårdens fall Riksantikvarieämbetet, som utser Riksintressen enligt 3 kap. Länsstyrelsen ansvarar sedan för att bestämmelserna följs inom länet, och ska ta de initiativ som behövs för att reglerna blir beaktade i arbetet med miljökonsekvensbeskrivningar och i planprocesser. Länsstyrelsen ansvarar för den geografiska gränsdragningen av riksintressena, men ska underrätta Riksantikvarieämbetet om klassificeringen eller avgränsningen i stort bör omprövas.

## Allmänt råd (NFS 2005:17)

Påtaglig skada på natur- eller kulturmiljön kan uppstå om en åtgärd kan mer än obetydligt skada något eller några av de natur-, kultur- eller friluftsvärden som utgör grunden för riksintresset.

Även om den negativa inverkan endast förväntas pågå under en kortare tid bör den anses utgöra påtaglig skada på natur- eller kulturmiljön om den negativa inverkan kan bli så stor att området i något avseende förlorar sitt värde som riksintresseområde.

En negativ inverkan som är irreversibel med avseende på något värde som utgör grunden för riksintresset bör som regel anses utgöra påtaglig skada på natur- eller kulturmiljön.

Vid bedömningen av om en åtgärd kan påtagligt skada natur- eller kulturmiljön i ett område av riksintresse för naturvärden, kulturmiljövården eller friluftslivet bör det analyseras hur mycket, på vilka sätt och för hur lång tid åtgärden kan inverka negativt på de värden som utgör grund för att området har bedömts vara av riksintresse. Vid bedömningen av om en skada skall anses påtaglig bör det vidare beaktas att olika områden är olika känsliga för påverkan och, vad avser naturmiljön, även kan ha olika återhämtningsförmåga.

Vid bedömningen bör även tidigare ingrepp och/eller skador beaktas. Vid bedömningen bör också hänsyn tas till att ett ingrepp som endast berör en liten del av ett riksintresseområde kan ha en sådan grad av negativ inverkan på områdets värden att påtaglig skada uppstår. Detta gäller även sådana åtgärder utanför ett riksintresseområde som kan påverka värdena i området negativt så att påtaglig skada uppstår.



## KULTURMILJÖLAGEN

### Kulturmiljölagen 3 kap. Byggnadsminnen

*Kulturmiljölagen (KML) inleder med att klargöra att det är en nationell angelägenhet att skydda och vårda kulturmiljön och ansvaret delar vi tillsammans. Lagen innehåller bland annat bestämmelser för skydd av värdefulla byggnader liksom fornlämningar, fornynd, kyrkliga byggnadsminnen och vissa kulturföremål.*

Byggnadsminnen berättar om historiska skeenden och hur samhället över tid förändrats. Berättelserna rymmer även specifika händelser och enskilda personers historia. I Sverige finns över 2 400 anläggningar och miljöer som är skyddade som byggnadsminnen. Syftet med byggnadsminnen är att bevara spår av historien som har stor betydelse för förståelsen av dagens och morgondagens samhälle och att garantera människors rätt till en viktig del av kulturarvet.

En byggnad som har ett synnerligen högt kulturhistoriskt värde eller som ingår i ett bebyggelseområde med ett synnerligen högt kulturhistoriskt värde kan skyddas som byggnadsminne. Det kan gälla såväl bostadshus som industrianläggningar, parker och broar.

Det är länsstyrelserna som beslutar om en byggnad eller anläggning ska förklaras för byggnadsminne. Vem som helst kan "väcka fråga" hos länsstyrelserna om att en byggnad eller anläggning ska byggnadsminnesförklaras. Länsstyrelserna har tillsynsansvar över byggnadsminnena och prövar frågor om tillstånd till åtgärder som strider mot skyddsbestämmelserna. De som äger ett byggnadsminne har möjlighet att söka bidrag för de antikvariska överkostnader som kan uppstå vid till exempel restaurering.

Koppling till Samariten 1 (Folkungavallen)

En fråga väcktes 1985 om att förklara Folkungavallen som byggnadsminnesförklaring.

Länsstyrelsen har förordnat att anmälningsplikt ska gälla för fastigheten Folkungavallen stg 66.

Anmälningsplikten gäller eventuella förändringar som omfattar ingrepp i byggnadernas, inklusive läktarens, tillämpliga delar: exteriör, stomme och planlösning. Anmälningsplikten gäller även bibehållande av anläggningsstrukturen i sin helhet, inklusive löparbanor och gräsplan samt eventuell tillkommande bebyggelse inom fastigheten. Vid eventuella förändringar som omfattar ingrepp enligt ovan ska detta anmälas in till länsstyrelsen för slutlig prövning.

## Kulturmiljölagen (1988:950)

### Byggnadsminnen i Kulturmiljölagens tredje kapitel:

1 § En byggnad som har ett synnerligen högt kulturhistoriskt värde eller som ingår i ett bebyggelseområde med ett synnerligen högt kulturhistoriskt värde får förklaras för byggnadsminne av länsstyrelsen. Bestämmelserna om byggnadsminnen enligt detta kapitel får också tillämpas på parker, trädgårdar eller andra anläggningar.

I fråga om en byggnad av sådant värde som avses i första stycket och som tillhör staten gäller de bestämmelser som regeringen meddelar om statliga byggnadsminnen. Om ett statligt byggnadsminne övergår till en annan ägare än staten, ska det därmed utgöra ett byggnadsminne enligt denna lag.

Bestämmelserna i detta kapitel gäller inte en byggnad som är fornlämning eller kyrkobyggnad enligt denna lag.  
Lag (2013:548).

### Skyddets innebörd och omfattning

2 § När en byggnad förklaras för byggnadsminne, skall länsstyrelsen genom skyddsbestämmelser ange på vilket sätt byggnaden skall vårdas och underhållas samt i vilka avseenden den inte får ändras.

Om det behövs får föreskrifterna också innehålla bestämmelser om att ett område kring byggnaden skall hållas i sådant skick att byggnadsminnets utseende och karaktär inte förvanskas.  
Lag (2000:265).

3 § Skyddsbestämmelser skall så långt möjligt utformas i samförstånd med byggnadens ägare och ägare till kringliggande markområde. Ägaren får inte åläggas mera omfattande skyldigheter än vad som är oundgängligen nödvändigt för att bibehålla byggnadsminnets kulturhistoriska värde. Hänsyn skall tas till byggnadens användning och ägarens skäliga önskemål.  
Lag (2000:265).

### Byggnadsminnesförklaring

4 § Fråga om en byggnad bör förklaras för byggnadsminne kan väckas av var och en genom ansökan eller tas upp av länsstyrelsen på eget initiativ.

Ansökan om att en byggnad skall förklaras för byggnadsminne skall innehålla uppgifter om vilken fastighet byggnaden är belägen på och om fastighetens ägare samt beskrivning av byggnaden. I ansökningsen bör även anges vilka omständigheter som åberopas för att byggnaden bör förklaras för byggnadsminne.

Innan länsstyrelsen fattar beslut som enligt detta kapitel kan medföra rätt till ersättning eller inlösen för ägare eller någon annan, skall länsstyrelsen undersöka om medel för detta finns tillgängliga.

5 § Då fråga väckts eller tagits upp om att en byggnad skall förklaras för byggnadsminne, får länsstyrelsen i avvaktan på ärendets slutliga prövning meddela förbud mot åtgärder som kan minska eller förstöra byggnadens kulturhistoriska värde. Förbudet får gälla för en tid av högst sex månader. Om det finns synnerliga skäl får det förlängas, dock högst med sex månader för varje gång.

6 § Om en byggnad kan antas komma i fråga som byggnadsminne får länsstyrelsen förordna att anmälan till länsstyrelsen skall göras innan byggnaden rivs eller ändras på ett sätt som väsentligt minskar dess kulturhistoriska värde (anmälningsplikt).

# REFERENSER

---

## **Kartmaterial**

Nyköpings kommun - kartportalen

Ortofoto: Lantmäteriet

Lantmäteriet - Historiska kartor

## **Övriga källor**

Länstyrelsen Södermanlands län - Kunskapsunderlag Riksintresse för kulturmiljövården Nyköping (D57)

Länstyrelsen Södermanlands län - Beslut om anmälningsplikt för fastigheten Folkungavallen stg 66, (2010)

Tidsskriften Arkitektur - Årgång 1970 , Nummer 3, s. 19–20, 43–44, Årgång 1971, Nummer 10, s.14–18 Psykiatriska kliniker vid Nyköpings lasarett.

Anders Åman - Om den offentliga vården, (1976)

Nyköpings kommun - Arbetsmaterial, Lasarettstaden Kulturmiljö (2022)

Nyköpings kommun, KMV forum, Reuter Metelius - Kulturhistoriska områdesbeskrivningar, Nyköpings tätort (2019)

Nyköpings kommun, KMV forum, Reuter Metelius - Stadssiluettanalys, Nyköpings tätort (2019)

O. Starbäck, G. Kjellqvist, Sörmlands landsting - Nyköpings lasarett 200 år, (1974)

Clas Caldenby - Arkitektur i förändring, A4, ELLT, Coordinator 1954–91 (2000)

Region Sörmland och Nyköpings kommun - Förstudie: Utveckling av Lasarettstaden (2023)

Carlstedt Ark - FK Gestaltningprogram, Nyköpings Lasarett Hus N6-N7-N8 (2013)

---

Nyköpings kommun - Mot framtiden, Översiktsplan Nyköping 2040.

T. Andersson och C. Caldenby - Att bygga ett land: 1900-talets svenska arkitektur (1998)

Mari Ferring - Den levande väggen: färg och arkitektur i svenskt 1970-tal (2011)

## ***Kontakt***

Helena Wärnhjelm, bebyggelseantikvarie  
helena.warnhjelm@wsp.com  
T 010-722 87 13

Kulturmiljögruppen  
WSP Sverige AB  
Arenavägen 7  
121 88 Stockholm-Globen  
T 010-722 50 00

WSP är ett av världens ledande analys- och teknikkonsultföretag. Kulturmiljökompetensen på WSP är bred, våra cirka 15 medarbetare finns över hela landet och har starka kompetenser som byggnadsantikvarier, arkitekturhistoriker, konstvetare, arkeologer och samhällsplanerare. Tillsammans ser vi till att WSP kan försörja myndigheter, allmänheten, företag, exploatörer och privatpersoner med tydliga underlag och utredningar, efter de senaste rönen inom kulturmiljöfältet.

***[www.wsp.com](http://www.wsp.com)***

