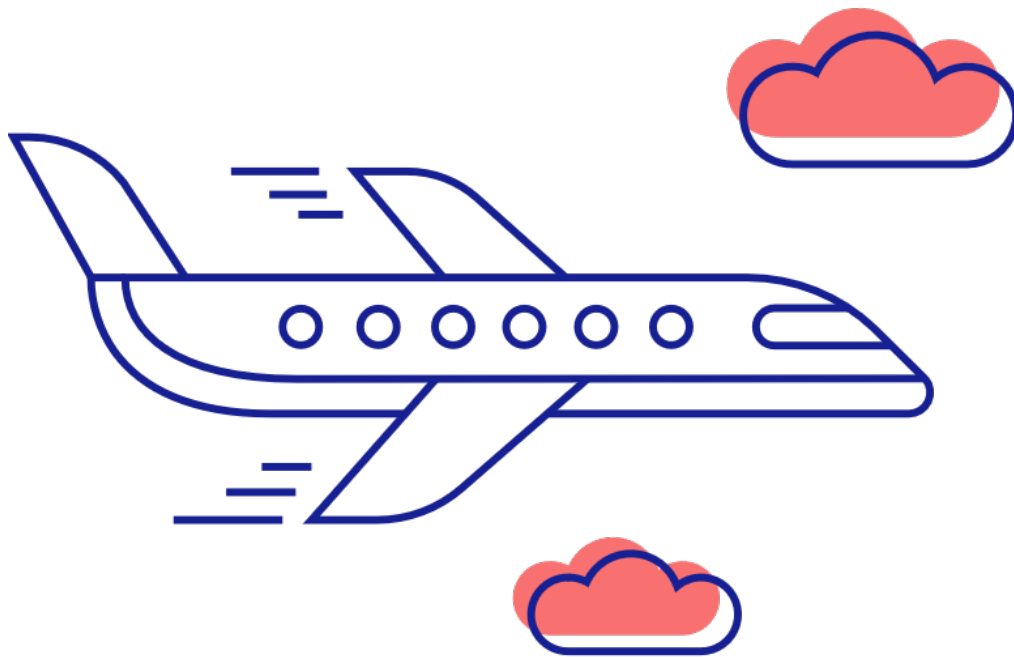


Planprogram för Skavsta utvecklingsområde

Bilaga 2



Upprättad av WSP på uppdrag av Nyköpings kommun, maj 2022

Planprogrammet består av följande delar:

- Planprogram för Skavsta utvecklingsområde
- Bilaga 1. Planeringsförutsättningar
- Bilaga 2. Planeringsunderlag (detta dokument)

Foton: Nyköpings kommun och WSP Sverige AB om inget annat anges.

Planprogrammet finns att läsa på kommunens hemsida www.nykoping.se



Nyköping

Innehåll

Planeringsunderlag	6
Kommunala styrdokument	6
Övrigt planeringsunderlag	9

Bilaga 2: Planerings- underlag

Planeringsunderlag

Kommunala styrdokument

Utvecklingsprogram Skavsta

Utvecklingsprogrammet Skavsta (2018) ligger till grund för detta planprogram. Utvecklingsprogrammet beskriver målbild för området vid Skavsta, byggande av Ostlänken samt ett nytt stationsläge vid flygplatsen.

I utvecklingsprogrammet har följande värdeord valts ut som representerar de övergripande tankarna för utvecklingsområdet: "Närhet och småskalighet", "Förtätning och omvandling", "Innovation" och "Flexibilitet".

I planen framgår det att Skavsta utvecklingsområde kan bli en stark tillväxtmotor för länet och Nyköpings kommun. De viktigaste målen är att:

- Skapa möjligheter till ett expansivt verksamhetsområde med kontor, hotell, konferenscenter, restauranger, företagservice och andra verksamheter.
- Tillgängliggöra stora ytor för industriell och tillverkande industri.
- Stationsområdet i anslutning till resecentrum vid Ostlänken ska få tät och stadslik exploatering med verksamheter som hotell, detaljhandel och kontor.

Översiktsplan Nyköpings 2040

"Nyköping 2040" är kommunens förslag på ny översiktsplan. Kommunfullmäktige i Nyköpings kommun antog översiktsplan Nyköping 2040 den 14 december 2021.

Översiktsplanens huvudinriktning är "att effektivisera markanvändningen genom att utveckla bebyggelse där det redan finns service och infrastruktur" samt "att ta så lite oexploaterad mark i anspråk som möjligt". I översiktsplanen är Stockholm Skavsta flygplats utpekad att fungera som nationell och internationell transportnod. Den ska genom station på Ostlänken, bussförbindelse och transportinfrastruktur utvecklas till en nod av även regional och kommunal betydelse och stärkas som porten till södra Stockholmsregionen. Platsen är också utpekad som en regional besöksnäringssnod genom att skapa ett nytt besöksmålsområde. Stockholm Skavstas geografiska placering och direkta anslutning till Skavsta resecentrum, nära internationella och nationella marknader, ska utgöra grund för utvecklingen.

Närhet och småskalighet

Här befinner du dig nära storstaden Stockholm, Stockholmsregionen och Mälardalen samt internationella marknader och besökare samtidigt som du är mitt i det sörmländska landskapet nära småstadskänslan i Nyköping.

Förtätning och omvandling

Genom att förtäta och omvandla befintliga verksamheter kan det byggas vidare på redan attraktiva miljöer. Genom att växa inifrån och ut skapas tilltalande miljöer att vistas i. Visionen är ett område som är i konstant tillväxt och omvandling utan att kännas som ofärdigt eller en byggarbetsplats. Redan etablerad verksamhet ska kunna utvecklas vidare, samtidigt som området växer.

Innovation

Att området präglas av innovation, hållbarhet och miljöhänsyn är självklara faktorer i innehåll och utformning.

Flexibilitet

Drivkrafterna att växa finns redan idag men hur framtiden kommer att se ut och vilka behov framtidens resenärer har kan vi bara ana idag. Genom att tänka flexibelt kan vi ta vara på framtida möjligheter.

Stockholm Skavsta flygplats och området vid flygplatsen beskrivs i huvudsak i positiva termer:

- Stockholm Skavsta flygplats ska "bidra med en hög internationell tillgänglighet för kommunen och Östra Mellansverige".
- "Utbyggnad och utveckling av Ostlänken, E4:an och Stockholm Skavsta flygplats"... "stärker Nyköpings kommuns strategiska position i Mälardalens utveckling."
- "Stockholm Skavsta flygplats med verksamhetsområde är intressen av regional och/eller storregional karaktär."
- Ostlänken och utvecklingen av området "innebär stora utvecklingsmöjligheter för lokala företag men kommer också att attrahera företag inom nya branscher".

Samtidigt pekar kommunen på att Nyköpings centralorts bebyggelseutveckling i nordväst begränsas av flygplatsen och i norr av den kommande Ostlänken. För att ta hänsyn till detta lyfts följande:

- Kommunen behöver vara tydlig med prioriteringar av verksamhetsområdenas inriktningar så att klusterbildning blir möjlig.
- Transporter och kommunikationer måste effektiviseras och byten mellan transportslag möjliggöras.

I översiktsplanens plankarta pekas Stockholm Skavsta flygplats ut som:

- Bebyggelsenod tillsammans med Nyköping
- Storregional transportnod
- Besöksnärsnod
- Utvecklingsområde för verksamhet
- Utvecklingsområde för järnväg

Gällande riksintresset för flygplatsen är ställningstagandet att kommunen ska i planläggning och lovgivning:

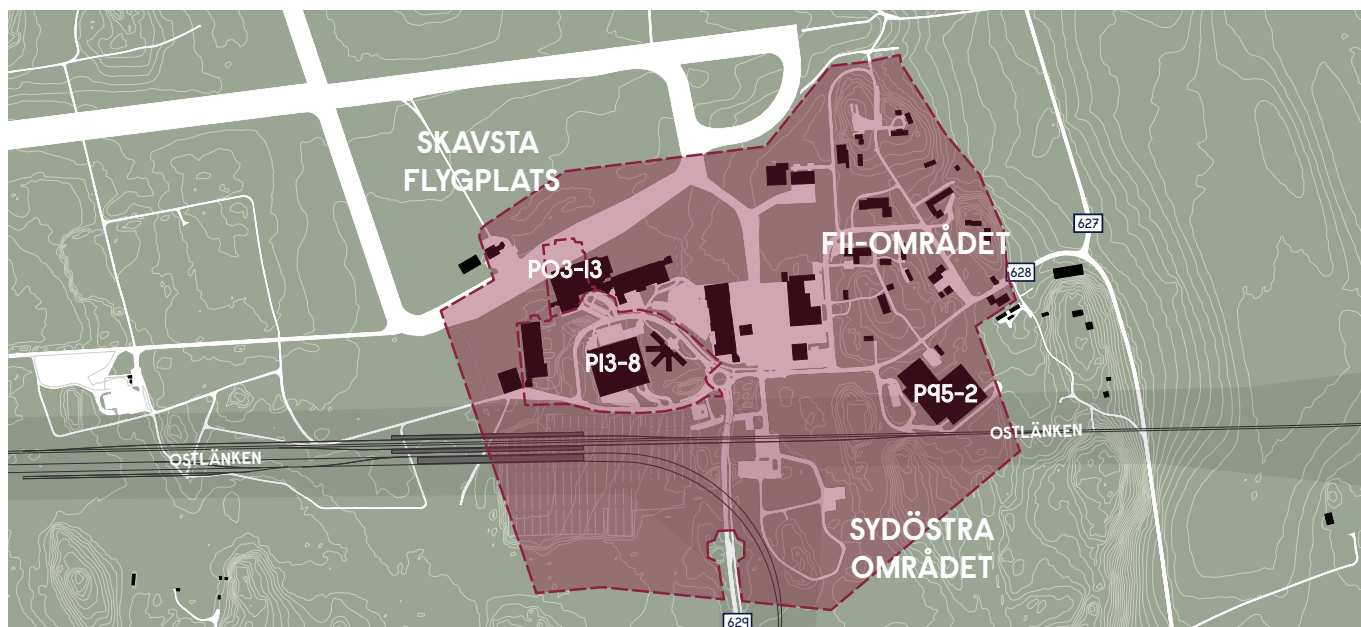
- Värna kommunikationsnätets kapacitet och minimera dess störningskänslighet.
- Skydda flygplats och inflygningsvägar mot åtgärder som kan påtagligt försvåra nyttjandet och dess utveckling.
- Strikt tillämpa bullerrestriktioner vid lokalisering av bostäder och verksamheter inom luftfartens intressezon.
- Beakta restriktioner mot höga anläggningar inom aktuella utpekade zoner.
- Säkerställa Inflygningszonernas funktion i planläggningen.
- Strikt tillämpa restriktioner för elektromagnetisk strålning vid lokalisering av bostäder och verksamheter inom luftfartens influensområde för elektromagnetisk strålning.

Gällande detaljplaner

För Stockholm Skavsta flygplats och närliggande områden som omfattas av planprogrammet finns tre gällande detaljplaner.

- P95-2, Detaljplan för flyg- och arbetsplatsområde för fastigheten Skavsta 8:3 med flera i Nyköping, lagakraft 1995-02-10. Genomförandetiden har gått ut.
- P03-13, Detaljplan för del av Skavsta 8:8 och 8:9, lagakraft 2003-05-14. Genomförandetiden har gått ut.
- P13-18, Detaljplan för del av Skavsta 8:9 med flera Stockholm Skavsta flygplats, lagakraft 2013-07-17. Syftet med detaljplanen är att möjliggöra en fortsatt utveckling av flygplatsen och arbetsområde. Genomförandetiden är till 2023-07-17.





Gällande detaljplaner inom och vid utvecklingsområdet Skavsta.

Dessa tre detaljplaner kommer att behöva ersättas av nya detaljplaner som kommer att täcka både de idag detaljplanlagda områdena samt mycket större områden som ingår i avgränsningen av planprogrammet.

Transportstrategi för Nyköpings tätort och Skavsta
Målbilden för Nyköpings kommuns Transportstrategi (2016) är att knyta samman stadsdelarna genom sammanhängande bebyggelse och vägar med god tillgänglighet.

Utvecklingen vid flygplatsen lyfts i stora drag som positiv:

- Ostlänken och anläggning av två nya resecentrum skapar ökad tillgänglighet och kortare restider.
- Med kortare restider öppnas möjligheter till fler regionala samarbeten, företagsetableringar och nya invånare.

Samtidigt lyfts utmaningar till kommande utveckling:

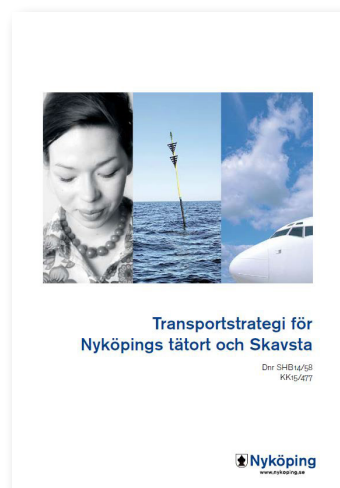
- Utvecklingen av området vid Skavsta kommer ställa krav på utveckling av staden och dess infrastruktur.
- Nyköping och dess transportsystem påverkas även på kort sikt genom exempelvis omlokalisering av kommunens verksamheter, bostadsbyggande och nya företags- och handelsetableringar.

Näringslivsstrategi för Nyköping kommun

Grunden för näringslivsarbetet i kommunen är Näringslivsstrategin 2018-2023 som kommunen och näringslivet arbetade fram i dialog och bred samverkan år 2017. Strategin antogs av kommunstyrelsen i början av 2018.

Näringslivsstrategin har tre huvudsakliga mål; tillväxt i näringslivet, säkrad kompetensförsörjning samt ett attraktivt företagsklimat.

Näringslivsstrategin följs upp med åtgärder som parterna kommit överens om i en handlingsplan. Alla som deltagit i utvecklingen av strategin arbetar med egna åtgärder i handlingsplanen. En gemensam handlingsplan innebär tydliga gemensamma mål som bygger på delaktighet och dialog och åtgärder som alla bidrar med. Insatserna skapas och utvärderas i samverkan.



Följande fokusområden prioriteras i handlingsplanen:

- Kompetensförsörjning och integration
- Innovationsklimat, kreativa miljöer och entreprenörskap
- Kommunikation och kommunens service till företagen
- Nyköpings attraktionskraft och platsens utveckling

Enligt näringslivsstrategin är stora tillväxtpotentialer de kommande åren till förutsättningar som ökning av antalet invånare, byggandet av Ostlänken samt utvecklingen av området kring Stockholm Skavsta flygplats. Tillväxtpotentialerna kopplas också till utvecklingen av Sörmlands styrkeområden inom besöksnäring, avancerad tillverkning, biobaserade näringar och digitala tjänster.

Övrigt planeringsunderlag Östra Mellansverige (ÖMS) 2050

Samarbetet i Östra Mellansverige består av Stockholms län, Uppsala län, Södermanlands län, Östergötlands län, Örebro län, Västmanlands län och Gävleborgs län och syftar till att genom samverkan bidra till en långsiktigt hållbar regional utveckling. År 2018 publicerade regionerna sin gemensamma strategi ÖMS 2050.

Inriktningen i ÖMS 2050 är bland annat:

- Internationell konkurrenskraft och attraktivitet
- Samverkan, helhetssyn och utnyttjande av alla trafikslag
- Flerkärnighet och en förstordad arbetsmarknad

Stockholm Skavsta flygplats pekas ut som viktig i ett integrerat flygplatssystem i ÖMS, inte minst i och med utvecklingen av järnvägstransporterna. För en ökad internationell tillgänglighet ska år 2030 minst 60%, och år 2050 minst 70%, av arbetsplatser och boende i ÖMS nå Arlanda eller Skavsta inom 60 minuters restid med kollektivtrafik (i nuläget 43%). År 2030 ska högst 60 minuters restid gälla med snabb kollektivtrafik mellan Arlanda och Skavsta (i nuläget 130 minuter).

En Bättre Sits (EBS)

En bättre sits – en storregional systemanalys, är ett transportpolitiskt samarbete mellan ett stort antal intressenter i länen Sörmland, Stockholm, Uppsala, Västmanland, Örebro, Östergötland och Gotland. Där berörs Skavsta utvecklingsområde direkt eller indirekt genom de utpekade prioriteringarna:

- En ökad tillgänglighet och sammankoppling med

spårtrafiken för att utveckla "en kvalitativ, kapacitetsstark storregional kollektivtrafik".

- Utbyggnation av Ostkustlänken
- Utbudet av internationella destinationer från regionens flygplatser samt förbindelserna till Arlanda via spår och väg från hela regionen

Östsvenska Handelskammaren

Östsvenska Handelskammaren verkar för företag i Östergötlands, Sörmlands och Gotlands län. Det är regionens största affärsnätverk med kontor i Norrköping och Linköping.



Swedavia

Swedavias uppdrag är att äga, driva och utveckla flygplatser. Bolaget bildades 2010 och är helägt av svenska staten. Tillsammans bildar flygplatserna ett nätverk som knyter samman Sveriges regioner, samtidigt som de är en bro till och från världen utanför. Swedavia äger bland annat Stockholm-Arlanda flygplats, Stockholm-Bromma flygplats, Malmö flygplats, Göteborg-Landvetter flygplats samt flera andra mindre flygplatser runt om i landet.

Skavstas utveckling kan ses i relation till Swedavias flygplatser i Stockholms omnejd, det vill säga Bromma (som hotas av potentiell nedläggning) samt Arlanda (vars expansion debatteras igen).

Planering av Ostlänken

Ostlänken är ett järnvägsprojekt som planeras mellan Järna och Linköping som ett led i strävan att förbättra persontrafiken. I samband med framtagandet av den nationella planen för infrastruktur år 2010 föll Ostlänken bort. Under 2012 aktualiserades frågan åter. Alliansen annonserade att de ämnade bygga Ostlänken och att Stockholm Skavsta flygplats skulle få tågförbindelser, dock utan att anslå några pengar. I juni 2018 gav regeringen formellt godkännande att bygga Ostlänken. Enligt Trafikverket beräknas Ostlänken kunna tas i drift någon gång mellan år 2033 och 2035.

Ostlänken kommer att delas i två grenar. En gren ska gå intill flygplatsen och en ska gå via centrala Nyköping. Skavsta resecentrum ska ha sin placering på bibanan istället för på huvudbanan.

Åtgärdsvalsstudie (ÅVS) Västra infarten Nyköping

Huvudsyftet med åtgärdsvalsstudien "Västra infarten Nyköping" är att "skapa underlag för prioritering inför val av åtgärder, som ska skapa effektiva lokala, regionala och nationella resor och transporter i och omkring Nyköpings västra delar, från Skavsta i norr till kommungränsen mot Oxelösund i söder." Åtgärdsvalsstudien har tagits fram för att hitta lösningar på bristande framkomlighet och tillgänglighet till Nyköpings centralort och flygplatsen.

Skavstas funktion och roll är beskrivna på följande sätt:

- Ett problem är bristande framkomlighet/tillgänglighet, utöver Nyköpings centralort, till flygplatsen för transportsätt på väg (gång/cykel, bil och kollektivtrafik).
- Stadens utveckling begränsas kraftigt av ett antal barriärer i form av TGOJ-banan, Nyköpingsbanan, E4 och Nyköpingsån.
- Prognosen är att resandet via Stockholm Skavsta flygplats kommer att öka kraftigt och då krävs anslutande infrastruktur som kan hantera detta.



Sörmlandsstrategin

Region Sörmlands regionala utvecklingsstrategi, Sörmlandsstrategin (2019), har två beslutade prioriteringar:

- "En växande arbetsmarknad, där efterfrågan på kompetens och utbud av arbetskraft med olika utbildningsbakgrunder och erfarenheter kan mötas."
- "En växande befolkning, där bostadsmarknaden fungerar och utbudet av bostäder möter efterfrågan."

Stockholm Skavsta flygplats pekas inte specifikt ut, men i ljuset av Sörmlandsstrategins prioriteringar, kan flygplatsen ses som en funktion som:

- Stärker sambanden med omvärlden
- Ökar tillgängligheten
- Verkar för funktionella arbetsmarknader

Förslag till Strukturbild Sörmland

Region Sörmland har som en konkretisering av Sörmlandsstrategin tagit fram Strukturbild Sörmland (2020). Strukturbilden antogs i oktober 2020 och är därmed en del av Sörmlandsstrategin.

I strukturbilden pekas Stockholm Skavsta flygplats ut som:

- Betydelsefull för att stärka de storregionala och internationella sambanden.
- Ett starkt utvecklingsområde av regional betydelse för näringslivet (med ökad betydelse efter Ostlänkens färdigställande).
- En naturlig del i det nationella flygsystemet.
- Som en attraktiv bytespunkt för ökat samspel mellan noder och dess omgivning.

Länsplan för regional transportinfrastruktur för Södermanlands län 2018–2029

Region Sörmlands Länsplan för regional transportinfrastruktur (2018) innehåller övergripande målsättningar. Det handlar om att vara "en region i tillväxt med starka funktionella samband för att möjliggöra regionförstoring och regional utveckling" samt att "verka för en tillväxt som är hållbar för miljön och människorna i regionen".

I länsplanen framhålls, med koppling till Stockholm Skavsta flygplats, att:

- Flygplatsen är en strategisk nod som ger internationell tillgänglighet för gods- och persontransporter.
- Ostlänken kommer ha en stor betydelse för utvecklingspotentialen av flygplatsen då den får en stor förbättring av tillgängligheten.
- Förbättrade flygförbindelser bidrar till att stärka storregionens konkurrenskraft.

Utveckling av Stockholm Skavsta flygplats och byggande av Ostlänken medför samtidigt att:

- Transportnoden kommer att påverkas av byggnationen av Ostlänken, ett nytt resecentrum, ny- och ombyggnad av terminaler, kollektivtrafikåtgärder,



- ombyggnad av vägsystemet och kommunens planer på exploatering av området.
- Vägsystemet och kollektivtrafiken i anslutning till flygplatsen kommer att belastas mycket över tid.

Regionalt trafikförsörjningsprogram Sörmland

Sörmlands Trafikförsörjningsprogram (2017) har det övergripande målet att genom kollektivtrafik bidra till tillväxt och utveckling. Utifrån detta finns fyra funktionsmål, kollektivtrafiken ska vara: funktionell, attraktiv, effektiv och tillgänglig.

Ostlänken och ett nytt resecentrum vid Stockholm Skavsta flygplats framhålls som:

- En viktig målpunkt i ett sammanhållet transportsystem.
- En betydelsefull nod och tillväxtfaktor i länet.

Vidare framhålls att Ostlänken medför stora vinster genom minskade restider. För att sprida nyttorna till länet som helhet framhålls att:

- Den planerade infrastrukturen på sikt behöver kompletteras så att ett och samma tåg både kan angöra Nyköping resecentrum och flygplatsen.

Strategi för Smart specialisering

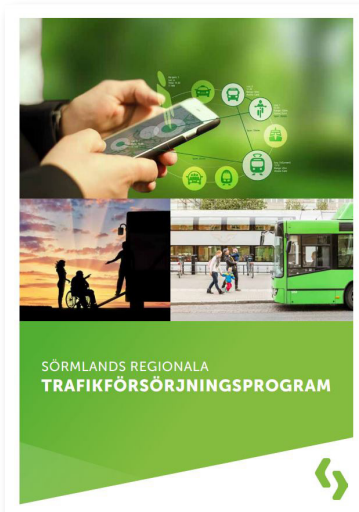
Strategin för Smart specialisering i Sörmland (2017) (framtagen av dåvarande regionförbundet Sörmland) definierar ett antal styrkeområden, med potential att utvecklas och vara fortsatt betydelsefulla. Det handlar om avancerad tillverkning för krävande miljöer, biobaserade näringar (hållbar produktion och effektiv distribution) samt verksamhetsnära digitala tjänster. Strategin för Smart specialisering är strategisk till sin karaktär och innefattar inte en rumslig dimension. Den innefattar därmed inte heller aspekter vare sig av utvecklingen av Ostlänken eller Skavsta utvecklingsområde.

Sörmlands strategi för en hållbar besöksnäring 2013–2023

Regionförbundet Sörmland antog år 2013 en strategi för hållbar besöksnäring. Strategin innehåller tre övergripande mål:

1. Turismen ska fördubblas på tio år.
2. Sörmland ska vara en av Sveriges 35 internationella destinationer år 2020.
3. Hållbarhet ska vara en viktig ledstjärna i utvecklingsarbetet.

I strategin pekas goda kommunikationer inom och till länet som avgörande för en växande turistnäring, inte minst från Stockholm. Det framhålls att det ska vara enkelt att resa till länet via de internationella flygplatserna, varav den ena är Stockholm Skavsta flygplats.



Planprogram för Skavsta utvecklingsområde

Bilaga 2