

## Kompensationsutredning för detaljplan Björshults industriområde inom Arnö 1:3 m.fl.

### Bakgrund

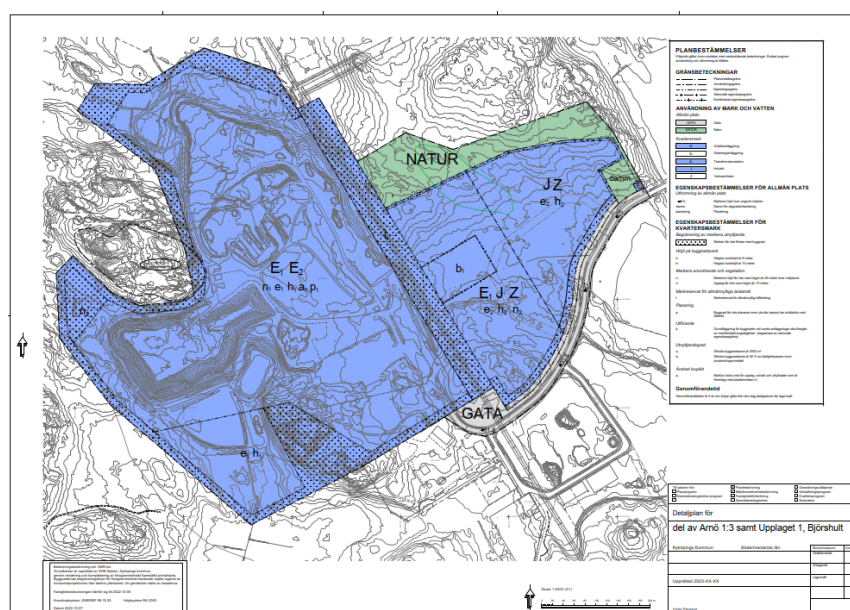
Utredningen har tagits fram i samband med framtagandet av ny detaljplan för Björshults industriområde, se karta 1 och 2. Utredningen har utgått från tidigare kompensationsutredningen som togs fram för den östra delen av planområdet 2015 samt den rutin som framtagits av dåvarande plan- och naturenheten och mark- och exploateringsenheten, Nyköpings kommun, 2014.

Utredningen och dess kompensationsåtgärder utgår från att området exploateras enligt plankartan, se karta 2.

Kompensationsutredningen har sammanställts av Stefan Andersson och Elin Ring, kommunekologer.



Karta 1. Rött område visar planområdet och dess omgivningar



Karta 2. Detaljplanområdet

## Bedömning och beskrivning av värdet för biologisk mångfald, rekreation/friluftsliv samt ekosystemtjänster i det aktuella området:

Inom detaljplaneområdet finns det framför allt biologiska värden knutna till skogsmark och en naturlig damm med förekomst av större vattensalamander. I skogsmarken finns delar av en nyckelbiotop och ett skogligt naturvärde.

### *Nyckelbiotop och naturvärde*

Nyckelbiotopen utgörs av hållmarkstallskog med upp till 200-årig tallskog och tidigare betad frisk till fuktig grandominerad skog med riklig förekomst av död ved och inslag av lövträd. Delar av nyckelbiotopen är exploateringsavverkad. I och med att avverkningen skett med syfte att skapa mark för industri har området kalavverkats och hänsyn inte tagits till naturvärden. Det skogliga naturvärdet utgörs av barrblandskog med delvis höga naturvärden med stort inslag av gamla grova tallar. Delar av naturvärdet är exploateringsavverkat.

### *Våtmarksområde med torvmark*

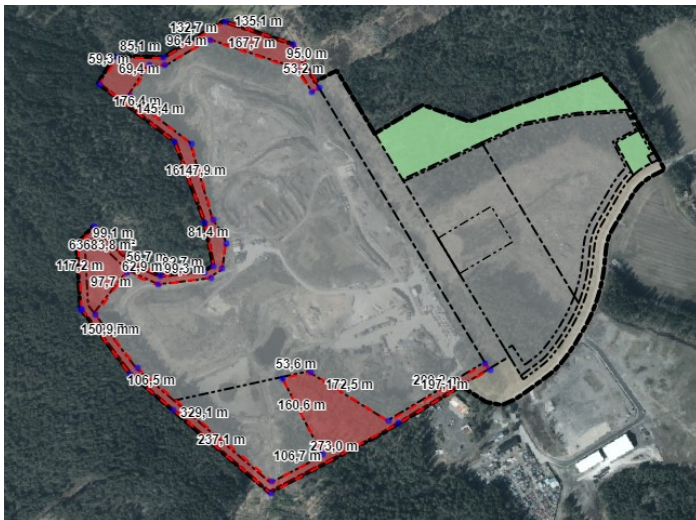
I östra delen av planområdet finns ett våtmarksområde med torvmark på det exploateringsavverkade hygget. Våtmarken har varit trädklädd och utgjorts av en sumpskog. Våtmarksområdet levererar ekosystemtjänsten utjämning av vattenflöde för stora delar av östra delen av planområdet.

### *Damm med större vattensalamander*

I västra delen av planområdet finns en naturlig damm med en stark population av större vattensalamander. Dammen är inventerad våren 2023.

### *Skogsmark i västra delen*

I västra delen av planområdet finns skogsmark utanför deponiområdet. Skogsmarken utgörs av likåldrig tallskog med låga naturvärden som genererar viktiga ekosystemtjänster, se karta 3.



Karta 3. Rött område visar skogsmark utanför deponiområdet.

### *Friluftsliv*

Detaljplaneområdet har liten betydelse för friluftslivet men hela östra delen av detaljplaneområdet är idag tillgängligt för allmänheten. Sörmlandsleden passerar utanför områdets västra del i direkt anslutning till verksamhetens stängsel.

## Bedömning och beskrivning av påverkan på värdet-/ena av planens genomförande.

Detaljplanen innebär att ca 12 ha biologiskt värdefull mark direkt kommer att tas/har tagits i anspråk varav ca 3 ha nyckelbiotop och skogligt naturvärde. Dessutom kommer förutsättningarna för

kvarvarande skog att ändras vad gäller fuktighet och beskuggning. Hällmarkstallskogen är mindre känslig i detta avseende, granskogens värden är däremot mer känsliga. Utöver skogliga naturvärden förloras även skogliga ekosystemtjänster.

Våtmarken om ca 1 ha och dess utjämnande effekt kommer helt att försvinna.

Dammen med förekomst av större vattensalamander kommer att försvinna eller kraftigt påverkas Skogsmark (ca 6 ha) utanför deponiområdet, i västra delen av planområdet, riskerar att försvinna i samband med sluttäckning och den infrastruktur som krävs. Skogsmarken levererar viktiga ekosystemtjänster som riskerar att försvinna.

Östra delen av detaljplaneområdet blir inte längre tillgängligt för allmänheten när detaljplanen förverkligas.

## Förslag till åtgärder enligt kompensationsprincipens fyra steg

### 1. Undvikande; negativ påverkan undviks

Undvikande har skett genom att delar av området planläggs som naturmark i den östra delen av detaljplanen. Naturmarken innefattar delar av nyckelbiotopen och 1/5 del av det skogliga naturvärdet.

### 2. Minimera; negativ påverkan kan inte undvikas men minimeras

Våtmarkens vattenbuffrande funktion kommer att försvinna och överförs till en dagvattendamm.

Den negativa kanteffekten på den planlagda naturmarken i östra delen av planområdet minskas något genom att peka ut prickmark närmast naturytan. Detta undviker byggnader direkt intill skogen och minskar risken att träd behöver avverkas i skogskanten.

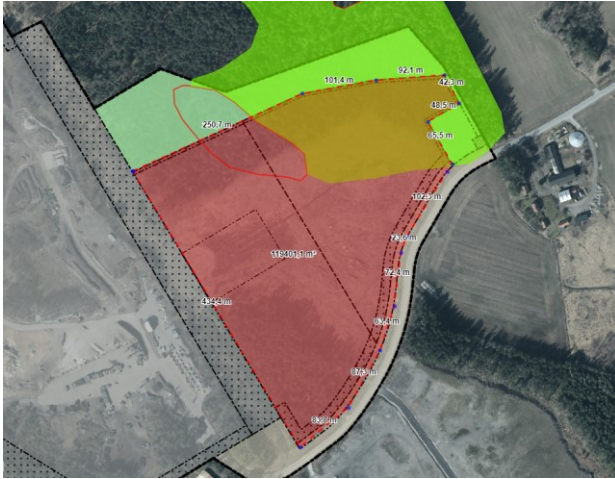
### 3. Utjämna; negativ påverkan som inte kan undvikas eller minimeras, utjämnas i sitt funktionella sammanhang.

Detaljplanen pekar ut naturmark i områdets nordöstra del i syfte att bevara delar av de höga naturvärden som identifierats. Inom ytan för naturmark kan negativ påverkan utjämnas om ett förbud mot trädfällning införs med undantag för riskträd. Förlusten av ekosystemtjänster kan utjämnas genom att anläggningsytor intill industribyggnader, vägkanter etc. anläggs med sandiga jordmassor anpassade för sandlevande insekter och torrmarksflora.

Den negativa påverkan på ekosystemtjänsten fördröjning av vatten kan utjämnas genom fördröjning i öppna dagvattenlösningar och anläggning av dagvattendamm eller dagvattenmagasin.

### 4. Ersätta; negativ påverkan som inte kan undvikas, minimeras eller utjämnas får ersättas på annat sätt.

Förlusten av skogsmark som utgjorts av nyckelbiotop, naturvärde och skog om ca 12 ha framgår av karta 4. Förlusten ersätts genom att utveckla ett skogsområde på kommunal mark (företrädesvis i närheten av planområdet) med liknande förutsättningar från målbild produktionsskog (PS) till målbild naturvård orörd (NO) eller naturvård skötsel (NS).



Karta 4. Röd fylld polygon visar förlusten av skogsmark som delvis utgörs av nyckelbiotop (röd polygon) och naturvärde (grön fylld polygon).

Ersättning av ca 1 ha våtmark kan ske genom att ett minst lika stort tidigare dikat skogsområde återvätas.

Dammen med förekomst av större vattensalamander ersätts med en nyanlagd damm i den befintliga dammens närområde. Alla salamandrar flyttas till den nya dammen. Den nya dammen placeras med fördel i låglänt terräng väster om den befintliga dammen, se karta 5. Exakt placering bör utredas.



Karta 5. Rött område visar förslag på område där ny damm för salamander kan placeras

Skogsmark, planlagd som prickmark, i den västra delen (se karta 3) kommer att påverkas negativt av vägdragning, sluttäckning och övrig infrastruktur. Förlusten av skogsmark ersätts genom att utveckla ett skogsområde på kommunal mark (företrädesvis i närheten av planområdet) om ca 6 ha med liknande förutsättningar från målbild produktionsskog (PS) till målbild naturvård orörd (NO) eller naturvård skötsel (NS).

Förlusten av ett område som är tillgängligt för allmänheten ersätts genom att tillföra något för friluftslivet så som upprustade stigar, anläggande av friluftsanordningar inom lämpligt område.

## Sammanställning kompensationsåtgärder

Ianspråktaget värde	Kompensation
<i>Utjämnas</i>	
Skog i planområdets nordöstra del (planlagt som natur) saknar ett förbud mot trädfällning	Införande av planbestämmelse med förbud mot trädfällning med undantag för riskträd

Skog i östra delen av planområdet som genererar ekosystemtjänster	Förlusten av ekosystemtjänster kan utjämnas genom att anläggningsytor intill industribyggnader, vägkanter etc. anläggs med sandiga jordmassor anpassade för sandlevande insekter och torrmarksflora
Negativ påverkan på ekosystemtjänsten fördröjning av vatten	Fördröjning i öppna dagvattenlösningar och anläggning av dagvattendamm eller dagvattenmagasin
<i>Ersätta</i>	
12 ha skogsmark som utgjorts av nyckelbiotop, naturvärde och skog (karta 4)	Utveckla ett skogsområde på kommunal mark (företrädesvis i närhet av planområdet) med liknande förutsättningar från målbild produktionsskog (PS) till målbild naturvård orörd (NO) eller naturvård skötsel (NS)
1 ha våtmark	1 ha tidigare dikat skogsområde återvätas
Damm med förekomst av större vattensalamander	Ny damm anläggs i den befintliga dammens närområde. Alla salamandrarna flyttas till den nya dammen
Skogsmark, planlagd som prickmark, i den västra delen (se karta 3)	Utveckla ett skogsområde på kommunal mark (företrädesvis i närheten av planområdet) om ca 6 ha med liknande förutsättningar från målbild produktionsskog (PS) till målbild naturvård orörd (NO) eller naturvård skötsel (NS).
Område som är tillgängligt för allmänheten	Inom lämpligt område rusta upp stigar, anlägga friluftsanordningar etc