

W E D H

ANTIKVARISK KONSEKVENSPANALYS Nöthagen, Nyköping

2019-10-15 rev 2019-10-31

Nyréns Arkitektkontor

Nöthagen: Raspen 1, Raspen 2, Raspen 3

Nyköping

Antikvarisk konsekvensanalys

Beställare: Samhällsbyggnadsbolaget

Kravställare: Nyköpings kommun

Nyréns Arkitektkontor AB:

Mattias Eklund, byggnadsantikvarie (KUL 2), UA/HA

Urban Nilsson, byggnadsantikvarie (KUL 2), kvalitetsgranskning

Nytagna bilder: Nyréns Arkitektkontor AB, där inget annat anges.

1.1 Inledning

Uppdraget

Detta dokument har tagits fram inom ramen för den pågående planprocessen för industriområdet Nöthagen i Nyköping, vilket i översiktsplanen är utpekad som ett utvecklingsområde.

Samhällsbyggnadsbolaget har gett Nyréns Arkitektkontor i uppdrag att göra en antikvarisk konsekvensanalys rörande planförslagets påverkan på riksintresset för kulturmiljövården samt förslagets påverkan på den lokala kulturmiljön inom och utanför planområdet.

Vypunkterna har valts av rapportförfattaren. Fotomontage med föreslagen bebyggelse inlagd i vypunkterna har tagits fram av Nyréns arkitektkontors visuliseringsstudio. Bedömningarna har utförts av Mattias Eklund.

Syfte och avgränsning

Konsekvensanalysen ska fungera som ett underlag för att bedöma planförslagets påverkan på riksintresset för kulturmiljö Nyköping [D 57], påverkan på kulturmiljön lokalt samt bebyggelse av kulturhistoriskt intresse på planområdet i den pågående planprocessen. Undersökningsområdet är avgränsat till planområdet och dess närmiljö samt de delar av riksintresseuttrycken som kan påverkas av förslaget.

Förutsättningar i gällande lagrum

Miljöbalken

Det föreslagna planområdet ligger strax utanför riksintresset för kulturmiljövården [D 57] enl miljöbalkens 3 kap § 6. I paragrafen regleras att riksintresset ska skyddas mot påtaglig skada, d.v.s. att områdets kulturhistoriska värden ska bevaras och skyddas från åtgärder som medför påtaglig negativ påverkan. Åtgärder som planeras utanför riksintresseområdets geografiska avgränsning kan bedömas innebära påtaglig skada enligt regeringsbeslut 2012-06-07.

Plan- och bygglagen

Enligt PBL 2 kap. 6 § så ska ny bebyggelse utformas och placeras på ett sätt som är lämpligt med hänsyn till stads- och landskapsbilden, natur och kulturvärden på platsen och intresset av en god helhetsverkan. Vidare så ska bebyggelseområdets särskilda historiska, kulturhistoriska, miljömässiga och konstnärliga värden skyddas. Ändringar och tillägg i bebyggelsen ska göras varsamt så att befintliga karaktärsdrag respekteras och tillvaratas. All befintlig bebyggelse omfattas av plan- och bygglagens krav på varsamhet vid ändring, enligt 8 kap. 17 §. Detta innebär att ”Ändring av en byggnad och flyttning av en byggnad ska utföras varsamt så att man tar hänsyn till byggnadens karaktärsdrag och tar till vara byggnadens tekniska, historiska, kulturhistoriska, miljömässiga och konstnärliga värden.”

Metod

Den aktuella riksintressebeskrivningen och dess kunskapsunderlag har beskrivits och analyserats för att plocka ut relevanta delar för planförslaget. Utifrån denna analys har sedan vypunkter identifierats och beskrivits, med fokus på delar och samband som relaterar till riksintresset. Därefter har fotomontage analyserats utifrån vilken påverkan den föreslagna bebyggelsen innebär för de identifierade delarna ur riksintressebeskrivningarna. Planområdet ligger utanför riksintresset, därför bedöms påverkan på riksintresseuttrycken inom riksintresseområdet utifrån hur planförslaget påverkar dessa.

Påverkan på den lokala kulturmiljön har beskrivits med utgångspunkt i en antikvarisk förundersökning av området upprättad av Wilund arkitekter och antikvarier 2015 samt ett antikvariskt planeringsunderlag upprättat av Nyréns arkitektkontor 2017.

Läsanvisning

Beskrivande text är markerad med grå bakgrund.

Analyserande text är markerad med gul bakgrund.

Konsekvensbeskrivande text är markerad med röd bakgrund.

1.2 Sammanfattning

Påverkan på riksintresset för kulturmiljö D 57

Miljöbalken 3 kap. 6 § "Mark- och vattenområden samt fysisk miljö i övrigt som har betydelse från allmän synpunkt på grund av deras naturvärden eller kulturvärden eller med hänsyn till friluftslivet skall så långt möjligt skyddas mot åtgärder som kan påtagligt skada natur- eller kulturmiljön."

Planförslaget bedöms utifrån vystudierna inte innebära en risk för påtaglig skada på riksintresset.

Planområdet ligger strax utanför riksintresset. Bedömningen av planförslagets påverkan på riksintresset handlar därmed om påverkan på upplevelsen av de utpekade karaktärsdrag som ligger innanför gränsen för riksintresset. Vyerna har valts för att undersöka påverkan på identifierade relevanta formuleringar i riksintressebeskrivningen med motiv samt ur kunskapsunderlaget. Den officiella riksintressetexten är relativt kortfattad, därför har även kunskapsunderlaget medtagits som bedömningsgrund. Kunskapsunderlaget är inget officiellt antaget dokument men fördjupar betydelsen av riksintressetexten, och för att minska risken för en för snäv definition av vad riksintresset består av har även detta ingått i bedömningsunderlaget. Karaktärsdrag/formuleringar som bedöms kunna påverkas redogörs i sin helhet under rubrik 2.1 Riksintresset.

Planområdet ligger på ett visst avstånd från riksintresseområdet med järnvägen som barriär. Någon vy i vilken riksintresseuttrycken är påtagliga men där föreslagna volymer innebär ett starkt visuellt intrång har varit svåra att hitta; de vyer som valts ut till undersökningen har valts på grundval av att riksintresseuttryck och planförslagets volymer är synliga i samma bild. I dessa har utpekade riksintresseuttryck inte påverkats i någon större omfattning.

Relevanta formuleringar ur kunskapsunderlagets mål för att tillgodose riksintresset lyder:

Bevara Nyköpings karaktär av småstad med dess tydliga historiska prägel. De fysiska uttrycken för Nyköpings utveckling från medeltidsstad via 1600-talets rutnätsstad till en av sent 1800-tal och tidigt 1900-tal präglad småstad ska bevaras och vara avläsbara."

"Miljöskapande historiskt intressanta byggnader, miljöer och andra kulturhistoriskt värdefulla byggnader ska kunna förstås och upplevas."

"Den för varje område karakteristiska bebyggelsen ska behålla sin prägel och skalmässiga förhållanden."

Planförslaget bedöms inte påverka Nyköpings karaktär av småstad med dess historiska prägel utifrån att planområdet ligger utanför rutnätsstaden och med järnvägen som barriär mot stadsmiljön som ligger innanför riksintresset.

Planförslaget påverkar inte möjligheten att förstå de byggnader och miljöer som avses i skrivningen innanför riksintresset; den byggnad som påverkas mest är centralstationen utifrån att planförslagets byggnader är synliga bakom stationen sett söderifrån. Möjligheten att förstå och uppleva byggnaden och dess miljö bedöms inte till den grad att upplevelsen påtagligt försämras.

Påverkan på karaktäristiska bebyggelseområdets prägel och skalförhållanden innanför riksintressegränsen bedöms inte påverkas i någon större utsträckning; däremot sker en skalförskjutning sett till villaområdet nordost om planområdet.

Påverkan på lokal kulturmiljö utanför planområdet

Plan och bygglagen 2 kap. 6 § "Vid planläggning [...] ska bebyggelse och byggnadsverk utformas och placeras på den avsedda marken på ett sätt som är lämpligt med hänsyn till stads- och landskapsbilden, natur- och kulturvärdena på platsen och intresset av en god helhetsverkan. Vid planläggning [...] ska bebyggelseområdets särskilda historiska, kulturhistoriska, miljömässiga och konstnärliga värden skyddas. Ändringar och tillägg i bebyggelsen ska göras varsamt så att befintliga karaktärsdrag respekteras och tillvaratas"

Planförslagets höjdförhållanden bedöms påverka den lokala kulturmiljön utifrån att föreslagen bebyggelse kommer utgöra ett påtagligt inslag i förhållande till intilliggande villaområde.

Den föreslagna bebyggelsen är delvis betydligt högre än omgivande bebyggelse. I anslutning till planområdet ligger ett villaområde med byggnader från i huvudsak 1920-tal, inordnade i P O Hallmans stadsplan med typiska vindlande gator. Området har inte värderats i Sörmlands läns museums byggnadsinventering men bedöms preliminärt ha relativt höga kulturvärden.

Planförslagets byggnader innebär en annan typologi och stadsmässighet med höjder som kommer därav. Påverkan mildras av att planförslagets bebyggelse närmast villaområdet går ner i byggnadshöjd, samt att avståndet mellan befintliga och föreslagna byggnader är minst 20 meter.

Sammanvägt bedöms bullerskärmarna i planområdets södra gräns inte innebära ett brott mot PBL 2 kap 6§; att skärmarna tas med i ett tidigt skede ökar sannolikheten för att de ingår i en estetiskt genomarbetad helhet, och därmed bidrar till *intresset av en god helhetsverkan* i högre grad än den påverkan på stadsbilden som skärmarna innebär.

Planförslagets påverkan på befintliga fastigheter

Plan och bygglagen 2 kap. 6 § ”Vid planläggning [...] ska bebyggelseområdets särskilda historiska, kulturhistoriska, miljömässiga och konstnärliga värden skyddas. Ändringar och tillägg i bebyggelsen ska göras varsamt så att befintliga karaktärsdrag respekteras och tillvaratas.”

8 kap. 17 § ”Ändring av en byggnad och flyttning av en byggnad ska utföras varsamt så att man tar hänsyn till byggnadens karaktärsdrag och tar till vara byggnadens tekniska, historiska, kulturhistoriska, miljömässiga och konstnärliga värden.”

Planförslaget tar tillvara på huvuddelen av de högt värderade yttre miljöerna, men innebär en förhållandevis omfattande rivning av befintlig bebyggelse. Sett till representation bedöms planförslaget ha en relativt väl avvägd variation av befintliga byggnader som sparas. Sparad bebyggelse bedöms hanteras varsamt genom att den förses med planbestämmelser som utgår från byggnadernas utpekade värdebärande karaktärsdrag.

Fastigheten består i nuläget av ett antal industribyggnader, uppförda mellan 1917 till 2005.

Bebyggelsen har värderats i en antikvarisk förundersökning utförd av Wilund arkitekter och antikvarier 2015 samt i ett antikvariskt planeringsunderlag utfört av Nyréns arkitektkontor 2017.

Planförslaget har haft undersökningarna som förutsättning och har under framtagandet haft antikvariskt planstöd under processen. Bevarade byggnader i planförslaget består av slakteriets äldsta delar (1917), slak-

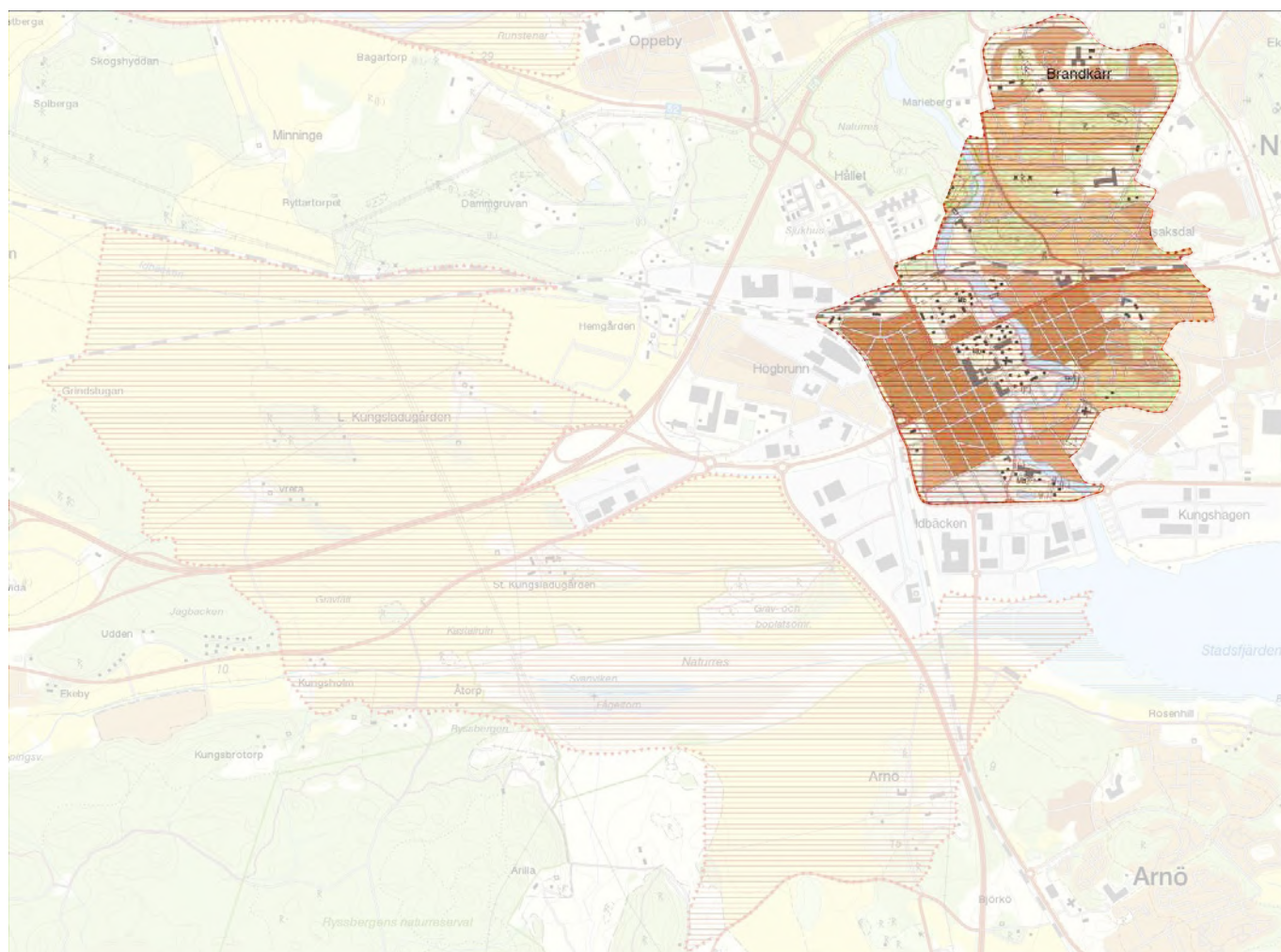
teriets bostads- och kontorshus (1946-47), Wedholms kontorshus (1946), Wedholms maskinverkstad (1946) varav den sistnämnda är en del av Raspen 1:s stora fabrikskomplex samt bevakningsstugan (1973). Vesterlunds krog (1730) ingår inte i planförslaget och berörs inte.

Samtliga byggnader med fasader som markerats som högkänsliga för förändring bevaras utom mjöltornet på Raspen 3. Merparten av bebyggelsen som rivs består av lager och stora hallar som upptar huvuddelen av planområdet. Utpekade byggnadsdelar av dessa har bedöms ha höga kulturhistoriska värden och ett bevarande av byggnadsdelarna som integrerade delar av ny bebyggelse har prövats under planprocessen, men bedömts som ej genomförbart av ekonomiska, föreningsmässiga men även arkitektoniska skäl.

Yttre miljö som utpekats som högkänslig bevaras med ambitionen att låta de kulturhistoriska värdena få sätta tonen för platsbildningarna. Ytor som markerats som tåliga och känsliga bevaras i mindre grad.

Ett återskapat värde i planförslaget är återplanteringen av Blommenhovsvägens allé.

2.1 RAÄs riksintressebeskrivning för Nyköping [D 57]



D57

Område av riksintresse för kulturmiljövården i Södermanlands län.

Motivering:

Residensstad som utgjort ett viktigt politiskt maktcentrum sedan medeltiden. Som huvudort i Karl IX:s hertigdöme 1568-1622 utvecklades staden till ett av landets första industriella centra. Stadsmiljö präglad av konsekvent genomförd reglering vid 1600-talets mitt, låg bebyggelse och industrianläggningar från skilda tider.

Uttryck för riksintresset:

Det medeltida Nyköpingshus utbyggt av Karl XI, i ruiner efter en eldsvåda 1665. De medeltida kyrkorna, stadsplanen med rätvinkligt rutnät från regleringar 1647 och 1665, ett av landets mest konsekvent genomförda exempel på statsmaktens moderniseringssträvanden vid 1600-talets mitt. Torgmiljön med residensset och det f.d. rådhuset samt annan bebyggelse som kännetecknar residensstaden. Kvarnbyggnader och andra industrianläggningar. 1900-talets bostadsbebyggelse med flerbostadshus, villaområden och "miljonområdet" Brandkärr.

2.2 Uttryck för riksintresset ur kunskapsunderlaget relevanta för planförslaget



Ur kunskapsunderlaget för riksintresset har här, för Nöthagen relevanta, delar tagits ut. De skrivs nedan som kursiverade under sina respektive rubriker.

Värden

Kunskapsvärde

Den medeltida staden berättar om kungamaktens etablering med Nyköpings hus och kyrkans ställning med två kyrkor och ett kloster.

I Nyköping kan man följa framväxten av industri och andra verksamheter med koppling till Nyköpingsån som kraftkälla genom en rad byggnader utmed ån, t.ex. kvarn och bryggeri. Stadens byggnader berättar såsom årsringar om skilda epoker, arkitekturhistoriska ideal, sociala skillnader men också om funktioner och administrativ verksamhet. De berättar också om stadens roll som centralort i länet genom Sankt Annas hospital och Nyköpings sjukhus, tingshus, järnvägsstationen och inte minst länets residens.

Upplevelsevärde

Småstaden utgör en attraktiv boendemiljö där skilda historiska skeden ständigt gör sig påminda och är tydliga och lätta att förstå och uppleva. Många av miljöerna har stora autentiska och konsthistoriska värden med miljöskapande värden. I staden finns flera attraktiva rum och miljöer med stor betydelse för upplevelsen av staden, bland dessa kan särskilt framhållas teaterparken, Folkkungavallen och å-promenaden utmed Nyköpingsån, Nyköpingshus med kringliggande byggnader och park samt Stortorget och miljön runt Alla Helgonakyrkan.

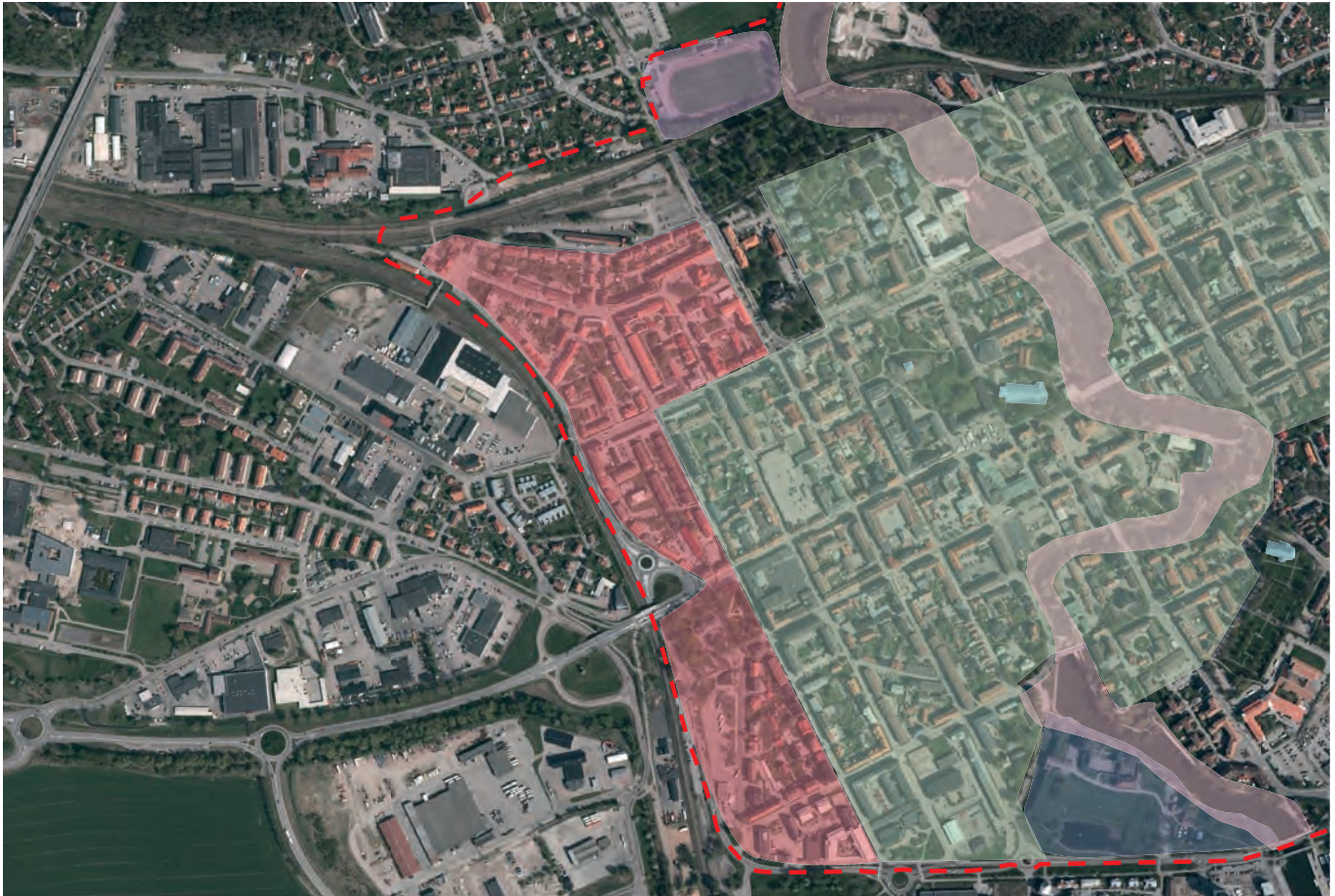
Mål för att kunna tillgodose riksintresset

Bevara Nyköpings karaktär av småstad med dess tydliga historiska prägel. De fysiska uttrycken för Nyköpings utveckling från medeltidsstad via 1600-talets rutnätsstad till en av sent 1800-tal och tidigt 1900-tal präglad småstad ska bevaras och vara avläsbara.

Den för varje område karakteristiska bebyggelsen ska behålla sin prägel och skalmässiga förhållanden.

Miljöskapande historiskt intressanta byggnader, miljöer och andra kulturhistoriskt värdefulla byggnader ska kunna förstås och upplevas.




2.3 Analysskarta - riksintresse- uttryck [D 57]



Kartan är upprättad för att tydliggöra vilka uttryck ur riksintressebeskrivningen och kunskapsunderlaget som kan påverkas av planförslaget. Markeringen av rutnätsstaden är baserad på 1665 års stadsplan och de kvarter som är byggda enligt planen.

En del beskrivningar överlappar varandra, därför har exempelvis uttrycket *”kvarnbyggnader och andra industrialanläggningar”*, *”torgmiljön med residenset och det f.d. rådhuset samt annan bebyggelse som kännetecknar residensstaden”* och *”bostadsbebyggelse från 1900-talet”* inom rutnätsstaden inte markerats separat.

Den röda linjen markerar riksintressegränsen.

-  Hallmans stadsplan
-  Rutnätsstaden
-  Å-rummet
-  Nyköpingshus med kringliggande byggnader/
Alla Helgonakyrkan
-  De medeltida kyrkorna
-  Miljöskapande historiskt intressanta byggnader,
miljöer och andra kulturhistoriskt värdefulla byggnader

2.4 Karaktärsdrag som kan påverkas av planförslaget



1665 års kartamed den planerade rutnätsstaden.
Lantmäteristyrelsens arkiv

Riksintressebeskrivning från motivering

”Stadsmiljö präglad av konsekvent genomförd reglering vid 1600-talets mitt, låg bebyggelse och industri-anläggningar från skilda tider.”

från uttryck

”De medeltida kyrkorna, stadsplanen [...]”

”Torgmiljön med residenset och det f.d. rådhuset samt annan bebyggelse som kännetecknar residensstaden.”
1900-talets bostadsbebyggelse med flerbostadshus, villaområden [...]”

Kunskapsunderlag

” Den medeltida staden berättar om kungamaktens etablering med Nyköpings hus och kyrkans ställning med två kyrkor och ett kloster.”

”I Nyköping kan man följa framväxten av industri och andra verksamheter med koppling till Nyköpings-ån som kraftkälla genom en rad byggnader utmed ån, t.ex. kvarn och bryggeri. Stadens byggnader berättar såsom årsringar om skilda epoker, arkitekturhistoriska ideal, sociala skillnader men också om funktioner och administrativ verksamhet. De berättar också om stadens roll som centralort i länt genom Sankt Anna hospital och Nyköpings sjukhus, tingshus, järnvägsstation och int minst länets residens.”

”I staden finns flera attraktiva rum och miljöer med stor betydelse för upplevelsen av staden, bland dessa kan särskilt framhållas teaterparken, Folkkungavallen och å-promenaden utmed Nyköpingsån, Nyköpingshus med kringliggande byggnader och park samt Stortorget och miljön runt Alla Helgonakyrkan.”

Historiska/visuella samband

”Navet i Nyköping är Nyköpingsån som går rakt genom staden och delar denna i två delar. Man passerar från den ena stadsdelen till den andra via någon av de broar som leder över ån. När man närmar sig staden via Östersjöns vatten framträder stadens siluett med Kungstornet, silo och kyrktorn tydligt. [...] Invid ån ligger alltså äldre industribyggnader, kvarn och bryggeri som tydligt visar på åns lokaliserande betydelse för en rad verksamheter.”

Ur mål för att tillgodose riksintresset

”Bevara Nyköpings karaktär av småstad med dess tydliga historiska prägel. De fysiska uttrycken för Nyköpings utveckling från medeltidsstad via 1600-talets rutnätsstad till en av sent 1800-tal och tidigt 1900-tal präglad småstad ska bevaras och vara avläsbara.”

”Miljöskapande historiskt intressanta byggnader, miljöer och andra kulturhistoriskt värdefulla byggnader ska kunna förstås och upplevas.”

”Den för varje område karakteristiska bebyggelsen ska behålla sin prägel och skalmässiga förhållanden.”

2.5 Vystudier: påverkan på riksintresset och kulturmiljön lokalt



Bedömningen har gjorts utifrån 4 vyer mot planområdet. Vypunkterna är markerade på ortofotot till höger.

I förhållandet till riksintresset ligger Nöthagen något avsides (riksintressegränsen är markerad med streckad röd linje). På marknivå inom området och i dess närhet är uttrycken för riksintresset svåra att uppleva. Antalet vyer är därmed begränsat jämfört med liknande rapporter.

För respektive vy görs en analys av den befintliga situationen utifrån riksintressebeskrivningen. Bedömningen görs mot följande lagrum:

Miljöbalken 3 kap. 6 § "Mark- och vattenområden samt fysisk miljö i övrigt som har betydelse från allmän synpunkt på grund av deras naturvärden eller kulturvärden eller med hänsyn till friluftslivet skall så långt möjligt skyddas mot åtgärder som kan påtagligt skada natur- eller kulturmiljön."

I analysen analyseras förslaget utifrån applicerbara delar ur riksintressebeskrivningarna för kulturmiljövärden och en bedömning görs huruvida förslaget ris-

kerar att innebära påtaglig skada på riksintresset.

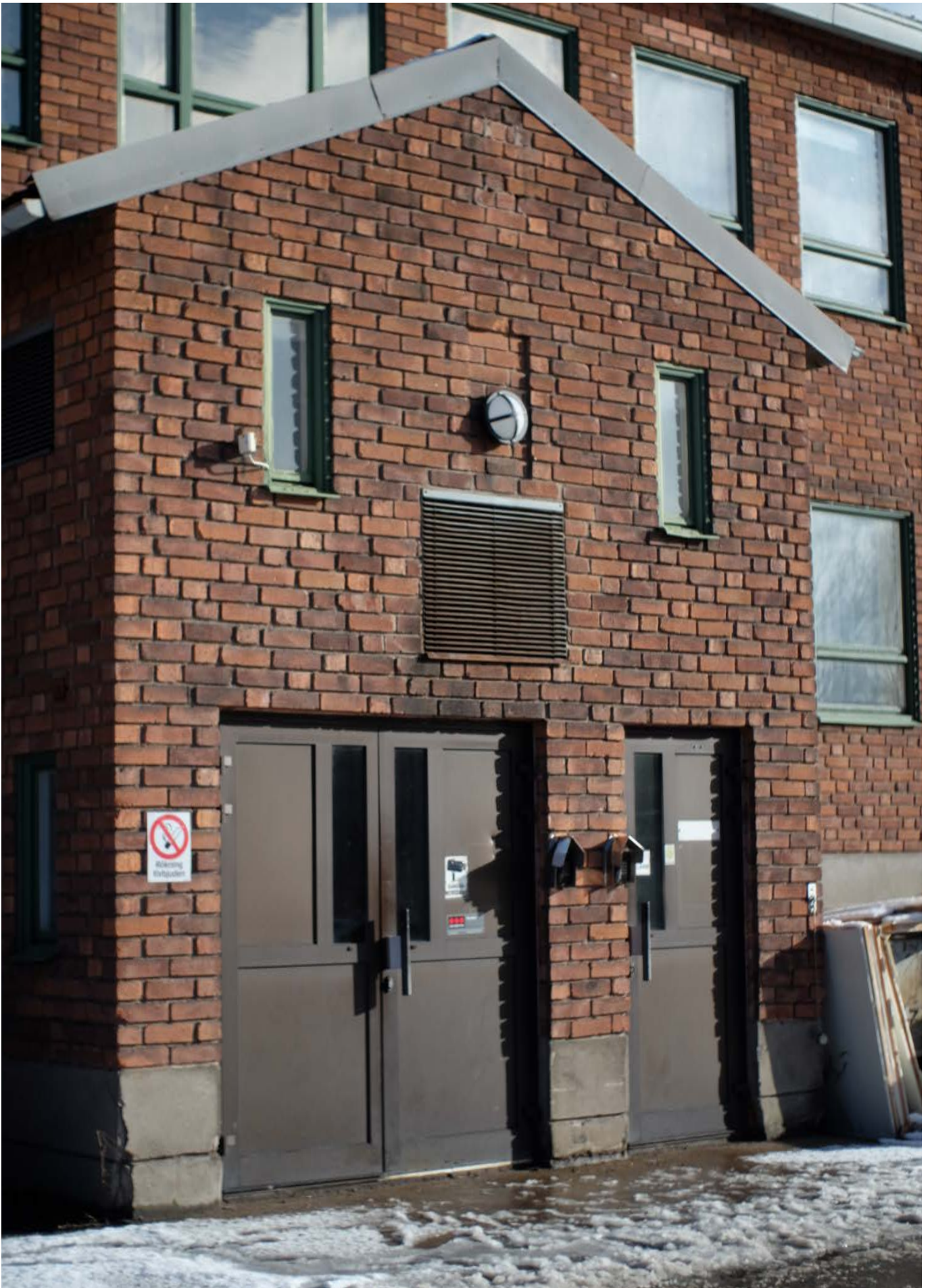
Vy 1 är tagen från en utkikspunkt från berget norr om området.

Vy 2 är tagen från en annan utkikspunkt från berget norr om området, i en annan vinkel än vy 1.

Vy 3 är tagen från Borgaregatan mot centralplan och stationen.

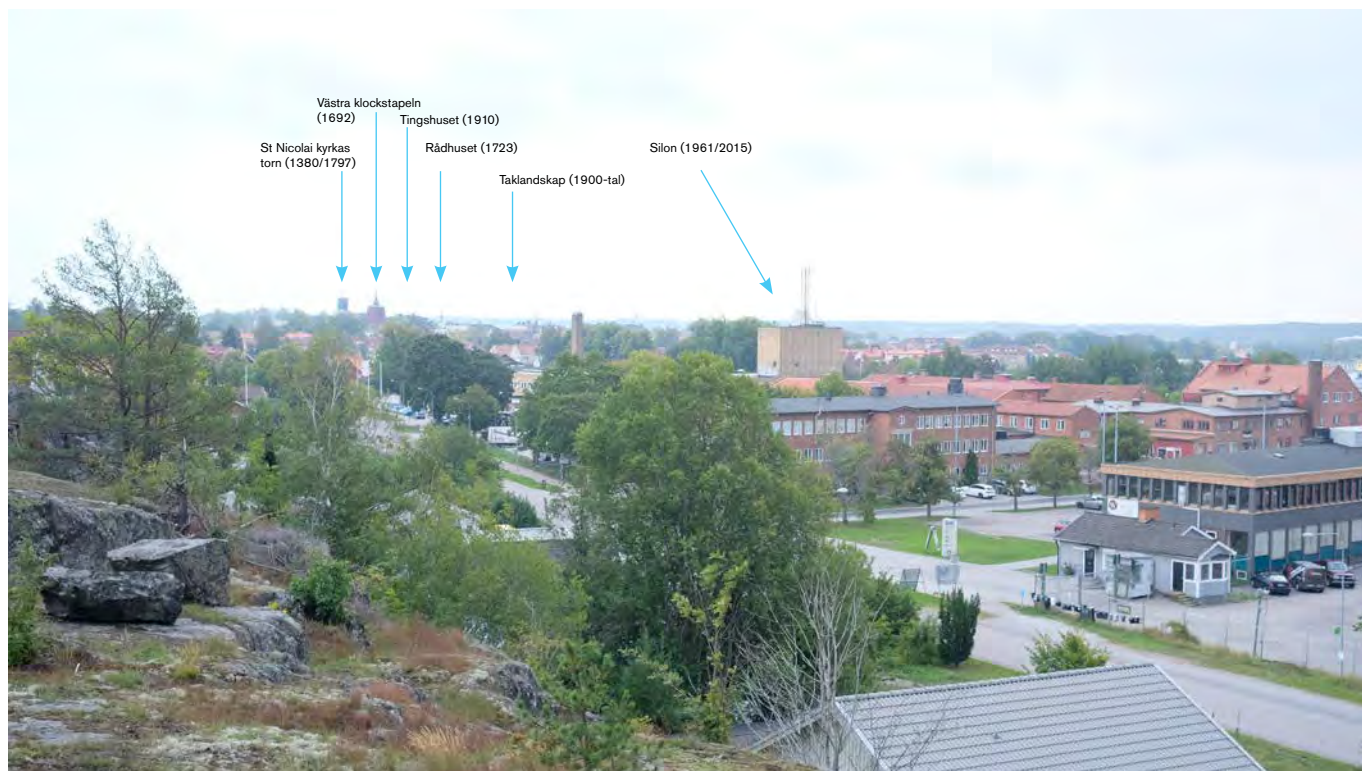
Vy 4 är tagen med drönare några meter ovanför marknivå på Blommenhovsvägen.

Vy 5 är tagen från Industrivägen, söder om planområdet.



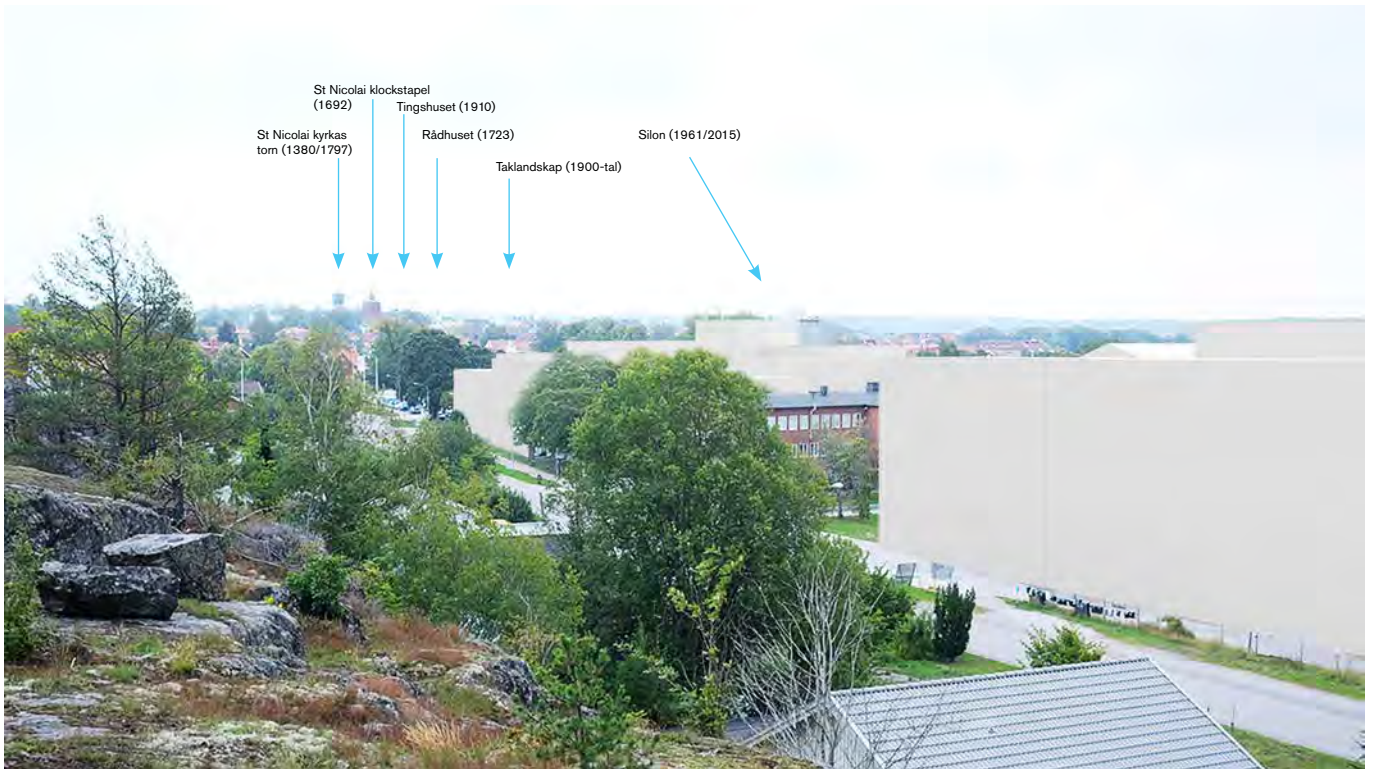
Den västra entrén på kontorsbyggnaden på Raspen 1. Den karaktäristiska tegelfasaden och fönstren ges skydds- och varsamhetsbestämmelser. Foto: Mattias Eklund 2017.

Vy 1 från berget ovan Blommenhovsvägen - analys av befintlig situation



Vyn är tagen från berget norr om området. Platsen är inte särskilt välfrekventerad eller lättillgänglig men från punkten har en god utsikt över Nöthagenområdet men även bort mot staden, där flera av byggnaderna som utgör stadens karaktäristiska siluett är synliga. St Nicolai kyrka och klockstapeln tillhör riksintresseuttrycket *"De medeltida kyrkorna [...]"*, rådhuset och i viss mån tingshuset är exponenter för uttrycket *"Torgmiljön med residenset och det f.d. rådhuset samt annan bebyggelse som kännetecknar residensstaden."* Till höger om rådhuset avtecknar sig ett taklandskap med byggnader som är exponenter för uttrycket *"1900-talets bostadsbebyggelse"*, även om upplevelsen utifrån vyn är något begränsad. Bortanför Raspen 3:s mjöltorn skymtar den ombyggda silon i hamnen.

Vy 1 från berget ovan Blommenhovsvägen - analys av förslagets påverkan



Planförslagets volymer innebär en generell höjning av byggnadshöjden i området. På den ungefärliga platsen för det nuvarande mjöltornet, vilket har pekats ut som ett riktmärke i området, uppförs istället ett markerat hörn som reser sig något över övriga volymer. Planförslagets högre skala innebär ur vyn dock inte att byggnader som representerar riksintresseuttrycken skymms.

Volymerna är tagna direkt ur modellen och är inte representativa för hur bebyggelsen är föreslagen att se ut; syftet här är att bedöma volymernas påverkan på upplevelsen av riksintresseuttrycken.

Vy 2 från berget - analys av befintlig situation



Vyn är tagen från berget norr om området, rakt söderut längs den centrala ytan mellan slakteriets byggnader till vänster och Wedholms till höger. Platsen är inte särskilt välfrekventerad men ger en god bild över områdets centrala del. Byggnaderna synliga i vyn är från vänster slakteriets bostads- och kontorshus, slakteriets produktionsbyggnader med 1940-talets tillbyggnad närmast parken och den mer högresta charkuterifabriken från 1917 bakom. På höger sida om den öppna ytan syns Wedholms kontorsbyggnad från början av 1950-talet i rött tegel med dess tillbyggnad från 1970 i mörkare fasadmateriale närmare kameran. Den öppna ytan fungerade som parkmiljö med rekreationsambitioner för anställda på respektive fabrik: parkeringen närmast kameran var ett tag tennisbana, en del markeringar går fortfarande att se i asfalten. I vorns bortre del avslutas planområdet med en trädrad som skyler spårområdet. Övrig bebyggelse som går att se i vyn är Sunlights industribyggnader i övre vänstra hörnet samt industri- och bostadsbebyggelse i Högbrunn i övre högra kanten.

Längre bort kan Kungsladugårdens öppna fält anas, vilka är en del av riksintresset för kulturmiljövården Arnö - st. Kungsladugården [D56].

Ur vyn är riksintresseuttryck för Nyköping [D 57] inte synliga.

Vy 2 från berget - analys av förslagetets påverkan



Vyn innehåller en stor del av de byggnader som föreslås bevaras i förslaget: slakteriets bostads- och kontorshus, slakteriets längor och charkuterifabrik samt Wedholms kontorsbyggnad. Den sistnämndas tillbyggnad rivs för att ge plats åt "industristråket" som går i öst-västlig riktning genom området. På tillbyggnadens plats uppförs ett bostadshus.

Framför slakteriets charkuterifabrik ersätts tillbyggnaden från 1940-talet med en ny volym. Den öppna ytan mellan byggnaderna bibehålls och parkeringarna ersätts med en parkmiljö som fungerar som stadsdelspark i området. Befintliga träd behålls och kompletteras.

Påverkan lokal kulturmiljö:

Befintliga byggnader som bevaras får i viss mån konkurrens av nytillkommande bebyggelse som dominerar i höjd. Samtliga byggnader med fasader som markerats med hög känslighet i det antikvariska plane-

ringsunderlaget bevaras mot parken. Den öppna ytan får åter en mer rekreativ parkkaraktär likt hur den var utformad under framförallt 1970- och 1980-talen. Tillkommande bebyggelse är anpassad materialmässigt genom att tegel dominerar vilket mildrar kontrasten mot befintliga byggnader.

Påverkan riksintresset:

Upplevelsen av riksintresset Arnö - st. Kungsladugården [D56] påverkas i någon mån då vyn skyns något ur vyn. Påverkan bedöms som begränsad.

Riksintresset Nyköping [D 57] bedöms vara opåverkat i vyn då dess riksintresseuttryck inte är synliga.

Vy 3 från Borgaregatan - analys av befintlig situation



Nyköpings nationalromantiska stationshus, uppfört 1914 efter ritningar av Folke Zettervall, är den byggnad innanför riksintresset som ligger närmast planområdet. Byggnaden omnämns i kunskapsunderlaget som en av byggnaderna som berättar om stadens roll som centralort.

Byggnadens huvudentré och det framföriggande centralplan agerar fond mot Borgaregatan, vilken förbinder stationen med centrala staden och i vars andra ände man finner Carl Westmans tingshus, också den i nationalromantisk stil och som ett fondmotiv för gatan. Gatan är central i P O Hallmans stadsplan från 1905, vilken nämns på ett flertal ställen i kunskapsunderlaget. Gatan och området omkring kan anses var en del av de *”attraktiva rum och miljöer med stor betydelse för upplevelsen av staden”* som omnämns i målen för att tillgodose Riksintresset ur kunskapsunderlaget.

Vy 3 från Borgaregatan - analys av förslagets påverkan



Planförslagets sydöstra bebyggelse är mellan 5-8 våningar. Avståndet mellan den högsta byggnadskroppens södra fasad och stationsbyggnadens södra fasad (närmast kameran) är ca 130 meter. bebyggelsen går att skönja bortanför stationsbyggnaden till höger i bild. I avlövad tillstånd kommer den föreslagna bebyggelsen utgöra ett påtagligt inslag i upplevelsen av centralplan.

Påverkan på riksintresseuttrycken bedöms ur vyn inte vara till den grad att riksintresset riskerar påtaglig skada; järnvägsstationen agerar fortfarande fondmotiv och den nya bebyggelsen upplevs först när en når centralplan sett ur sekvensen av vyer längs Borgaregatan. Stationsområdets kulturhistoriska kontext är fortsatt avläsbar.

Vy 4 från Blommenhovsvägen - analys av befintlig situation



Vyn syftar till att visa mötet mellan det befintliga villaområdet till höger och den föreslagna bebyggelsen på planområdet till vänster. Vyn är tagen med drönare några meter ovan mark. Villaområdet till höger i bild har byggnader från i huvudsak 1920-tal, inordnade i P O Hallmans stadsplan med typiska vindlande gator. Området har inte värderats i Sörmlands läns museums byggnadsinventering men bedöms preliminärt ha relativt höga kulturvärden.

Vy 4 från Blommenhovsvägen - analys av förslagets påverkan



Planförslagets byggnader innebär en annan typologi och stadsmässighet med höjder som kommer därav. Påverkan är i vyn påtaglig jämfört med nuläget. Påverkan mildras av att planförslagets bebyggelse närmast villaområdet går ner i byggnadshöjd, samt att avståndet mellan befintliga och föreslagna byggnader är 20 meter eller längre.

Påverkan riksintresset: vyn är vänd bort från riksintresset varpå dess uttryck inte är representerade i bilden.

Vy 5 från Industrigatan - analys av befintlig situation



Vyn är tagen från Industrigatan, söder om planområdet på andra sidan spåren. Planområdet är avskilt söderut från mer publika stråk genom spårområdet och inhägnade industriområden, varpå vypunkten är tagen på ett visst avstånd; till mjöltornet till höger i bilden är det knappt 300 meter

Vyn domineras av den framföriggande bilhandeln med parkeringsplats, bortanför spåren dominerar Nyköpings lasarets 1960-talsdelar. Av Nöthagenområdet syns KF-byggnadens mjöltorn samt, knappt synligt, slakteriets högdels tak inbäddad i grönska precis ovanför bilhallen.

Vy 5 från Industrigatan - analys av förslagets påverkan



Planförslagets byggnader är synliga bortanför spåren. Mjöltornet har ersatts av en högre volym på 8 våningar medan övrig bebyggelse i vyn ligger mellan 3-6 våningar. Lasarettets lägre delar skymms. Slakteriets högdelen kommer vid avlövning tillstånd fortsatt vara möjligt att se framför en högre föreslagen volym.

Sett ur vyn bedöms påverkan på kulturmiljön lokalt vara begränsad utifrån att en sammanhängande byggnadsmiljö inte dominerar vyn i nuläget och att den tillkommande byggelsen inte förändrar upplevelsen av ett sammanhållet kulturhistoriskt sammanhang. Att mjöltornet ersätts bedöms vara negativt för kulturmiljön utifrån att de byggnadsdelen värderats högt i den antikvariska förundersökningen (2015). I vyn är riksintressets uttryck inte synliga.

3.1 Bullerskärmar - påverkan på riksintresset

Sekvensstudie - E4 södergående



15:01:09



15:01:16



15:01:25



15:01:26



15:01:29



15:01:32



15:01:35



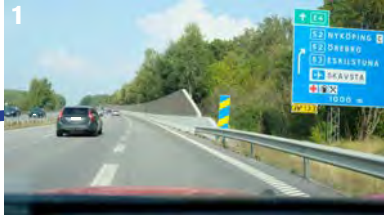
15:01:36



15:01:39

>> Bullerskärmar - påverkan på riksintresset

Sekvensstudie - E4 norrgående



15:03:58



15:04:07



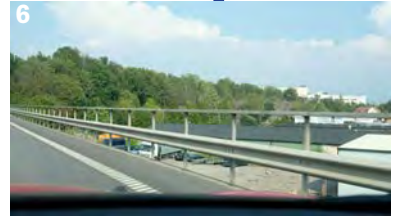
15:04:12



15:04:18



15:04:19



15:04:21



15:04:25



15:04:26



15:04:28

>> Bullerskärmar - påverkan på riksintresset

Analys - sekvensstudier



En utveckling av Nöthagen enligt intentionerna i översiktsplanen kommer innebära att bullerskärmar behöver uppföras längs E4an.

Körsträckan tar ca 30 sekunder vid högsta tillåtna hastighet (90 km/h). Vyn mot Nyköping går att uppleva under ca 10 sekunder innan det befintliga bullerplanket tar vid (södergående) respektive skogen (norrgående).

I vyn ser man i första hand industribyggnader på Nöthagen, sjukhuset samt bostadsbebyggelse i Högbrunn. Uttryck för riksintresset i form av kyrktorn eller andra siluettskapande höga byggnader är utifrån studien inte möjliga att uppleva.

Konsekvens - bullerskärmar E4

I planförslaget sätts bullerskärmar längs vägen. Den visuella skillnaden gentemot nuläget blir påtaglig. Upplevelsemässigt innebär skillnaden gentemot nuläget att vyn mot Nyköping skymms under de ca 10 sekunder som staden avtecknar sig i nuläget. Sett till den så pass korta sträckan som staden går att uppleva samt att inga riksintresseuttryck går att se på denna tid bedöms påverkan på riksintresset för kulturmiljövården som begränsad.

Bebyggelsen som kommer ligga bakom bullerskärmar är i planförslaget mellan 6 och 8 våningar. Den visuella skillnaden med ett lägre bullerplank blir därmed försumbar då barriäreffekten med den nya bebyggelsen kvarstår.

3.2 Bullerskärmar - påverkan på stadsbilden

Bullerskärmar längs järnvägen



Bullerskärmarnas ungefärliga placering. Platserna för vyerna på nästa sida är markerade.

För att skydda tillkommande bostäder från buller mot järnvägen kommer bullerskärmar att behöva uppföras. Bullerskärmarnas höjd kommer att påverka stadsbilden. Konsekvensbedömningen görs mot PBL 2 kap 6§:

6 § *Vid planläggning, i ärenden om bygglov och vid åtgärder avseende byggnader som inte kräver lov enligt denna lag ska bebyggelse och byggnadsverk utformas och placeras på den avsedda marken på ett sätt som är lämpligt med hänsyn till*

1. stads- och landskapsbilden, natur- och kulturvärdena på platsen och intresset av en god helhetsverkan [...]

Vyerna på nästa sida är valda utifrån var bullerskärmar kommer synas. Från platser norr om planområdet bedöms den tillkommande bebyggelsen skymma bullerskärmarerna.

Konsekvens - bullerskärmar längs järnvägen

Planområdets placering i utkanten av den centrala staden samt spårområdets bredd på knappt 40 meter upp till dryga 60 meter innebär att bullerskärmarnas påverkan på stadsbilden är begränsad; från stadens mer centrala delar är skärmarna inte möjliga att se.

Från gångbron sydväst om stationen kommer skärmarna innebära en viss skillnad gentemot nuläget; den visuella påverkan kommer, i jämförelse med hur föreslagen bebyggelse kommer upplevas, inte innebära en påtaglig försämring av upplevelsen av planförslaget från söder, eller den befintliga upplevelsen av stadsbilden i vyn.

Från parkeringen bakom magasinerna vid spåren kommer bullerskärmar sannolikt att synas bortanför perongtaken. Även här är skärmarnas påverkan på nuläget och stadsbilden en försumbar del i den föreslagna förändringen i det stora hela sett till planförslagets tillkommande volymer.

Sammanvägt bedöms bullerskärmarerna inte innebära ett brott mot PBL 2 kap 6§; att skärmarna tas med i ett tidigt skede ökar sannolikheten för att de ingår i en estetiskt genomarbetad helhet, och därmed bidrar till *intresset av en god helhetsverkan* i högre grad än den påverkan på stadsbilden som skärmarna innebär.

>> Bullerskärmar - påverkan på stadsbilden



Ortofoto med spårområdets bredd markerad. måtten är tagna mellan staketerna på respektive sida. Platserna för vyerna nedan är markerade.



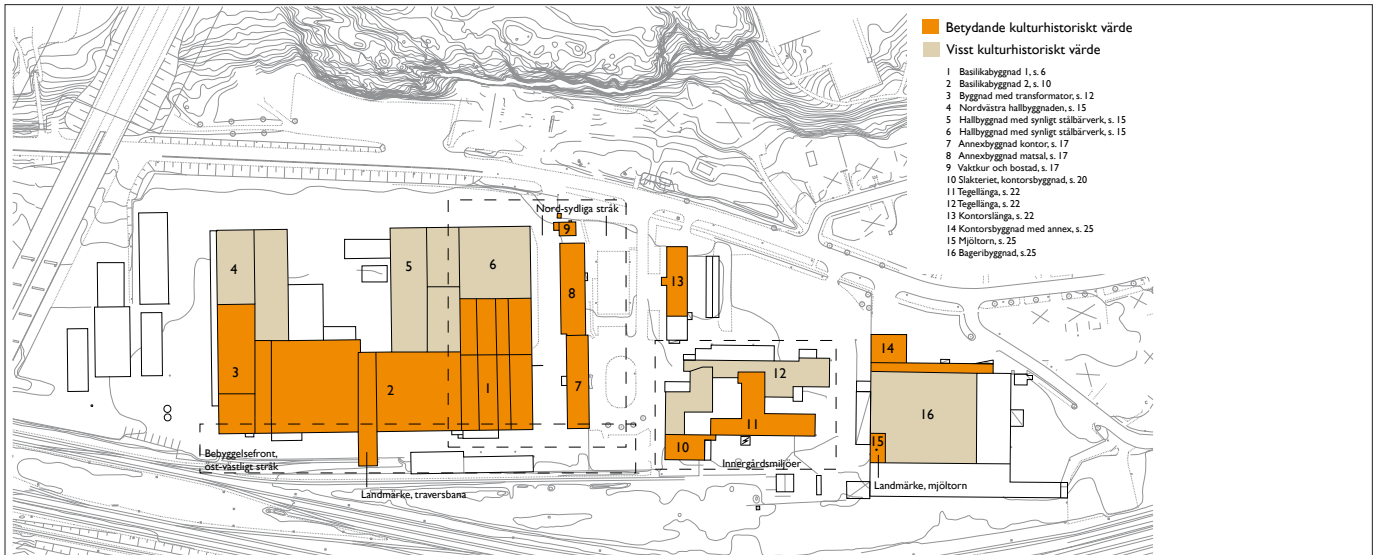
Vy från gångbron över spåren sydväst om stationen. Den ungefärliga höjden på bullerskärmen är markerad med en streckad linje. Sett till omfattningen av den föreslagna bebyggelsen innebär skärmarna en begränsad påverkan i sammanhanget.



Vy från parkeringsplatsen bakom magasinen nordost om stationen. Även här gäller att omfattningen av den föreslagna bebyggelsen innebär att skärmarna får en begränsad påverkan i sammanhanget.

4.1 Påverkan på kulturmiljön inom planområdet - bebyggelse

Värdering bebyggelse - antikvarisk förundersökning 2015



Känslighets-tålighetsanalys fasader och interiörer - antikvariskt planeringsunderlag 2017



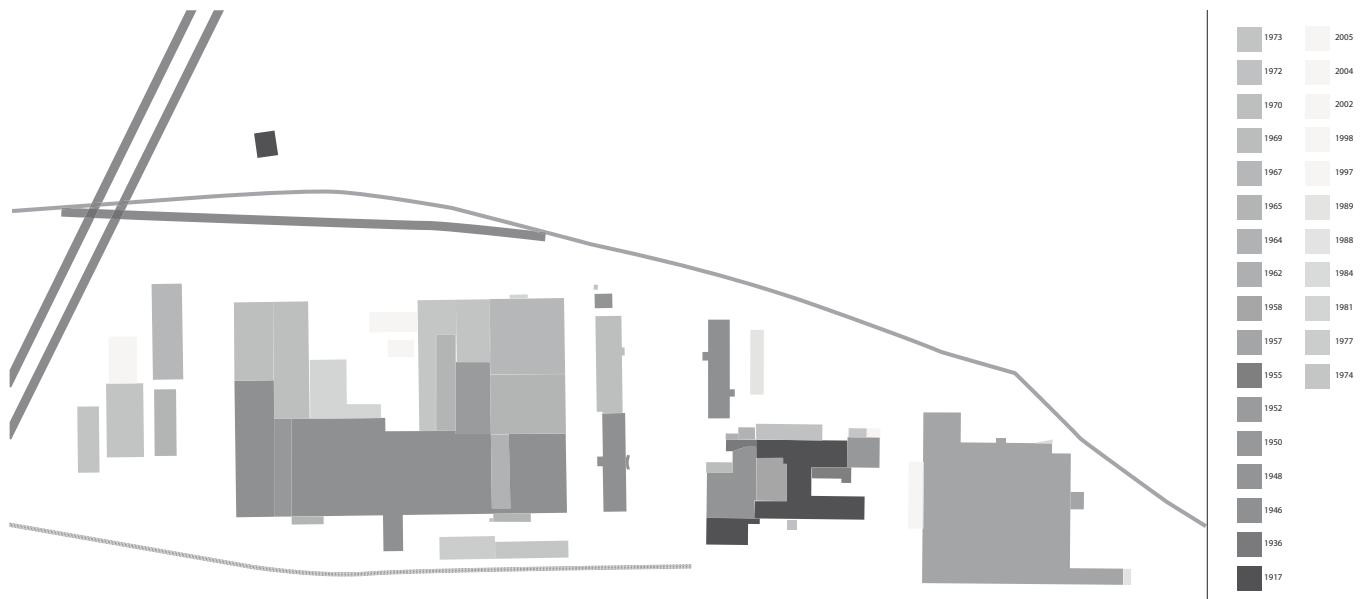
Planområdets bebyggelse har värderats i en antikvarisk förundersökning upprättad av Wilund arkitekter och antikvarier 2015. Bebyggelsen och den yttre miljöns känslighet respektive tålighet för förändring har värderats i ett antikvariskt planeringsunderlag, upprättat av Nyréns arkitektkontor 2017.

Området ligger utanför det område som inventerades av Sörmlands museum till kulturmiljöunderlaget 2015, varpå bebyggelsen i Nöthagen inte värderats av museet. Planförslaget har haft undersökningarna som förutsättning och har haft antikvariskt planstöd under processen.

Bevarade byggnader i planförslaget består av slakteriets äldsta delar (1917), slakteriets bostads- och kontorshus (1946-47), Wedholms kontorshus (1946), maskinverkstad (1946) varav den sistnämnda är en del av Raspen 1:s stora fabrikskomplex samt bevakningsstugan (1973). Vesterlunds krog (1730) är inte en del av planförslaget och berörs inte.

Samtliga byggnader med fasader som markerats som högekänsliga för förändring bevaras utom mjöltornet på Raspen 3.

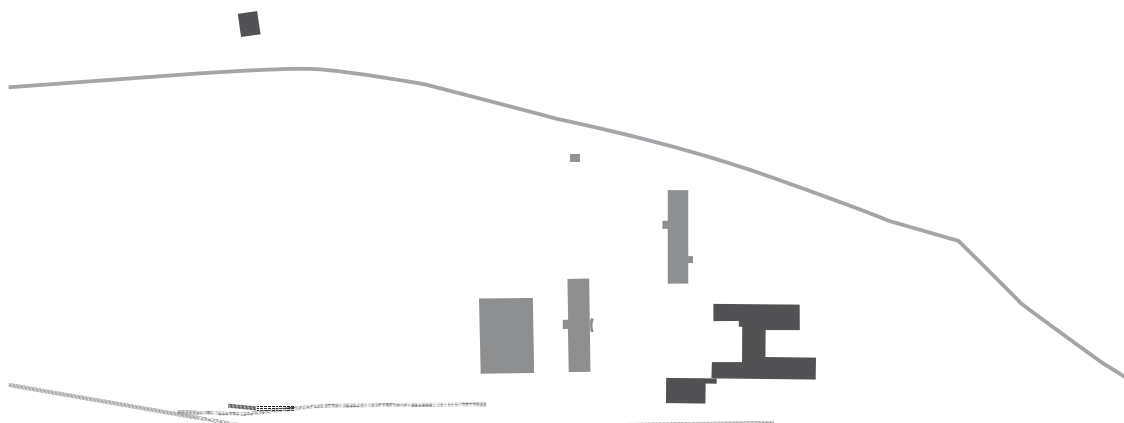
>> Påverkan på kulturmiljön inom planområdet - bebyggelse



Nuläge (illustration ur det antikvariska planeringsunderlaget).



Befintlig bebyggelse 1950 (byggnaden längst till höger samt byggnaden uppe i nordvästra hörnet brann/revs under 1950/60-talen).



Bebyggelse som föreslås att bevaras.

>> Påverkan på kulturmiljön inom planområdet - bebyggelse



Strukturplan, ur gestaltungsprogrammet. Befintliga byggnader som föreslås att bevaras är gråmarkerade.

Fastigheten består i nuläget av ett antal industribyggnader, lager, kontors- och bostadshus, uppförda från 1917 till 2005. Merparten av bebyggelsen som rivs består av lager och stora hallar som upptar huvuddelen av planområdet. Utpekade byggnadsdelar av dessa har bedöms ha höga kulturhistoriska värden och ett bevarande av byggnadsdelarna som integrerade delar av ny bebyggelse har prövats under planprocessen, men bedömts som ej genomförbart av ekonomiska, föroreningsmässiga men även arkitektoniska skäl.

Byggnader som föreslås att bevaras består i huvudsak av den bebyggelse som fanns på platsen kring 1950, ett par år efter att Wedholms etablerat sig på platsen.

Planförslaget innebär en förhållandevis omfattande rivning av befintlig bebyggelse. Sett till representation bedöms planförslaget ha en relativt väl avvägd variation av befintliga byggnader som sparas; slakteriets ursprungliga bebyggelse samt en byggnad från dess expansionsfas i slutet av 1940-talet, en industrihall och ett kontor från Wedholms etableringsfas samt en överloppsbyggnad i form av bevakningsstugan från 1973.

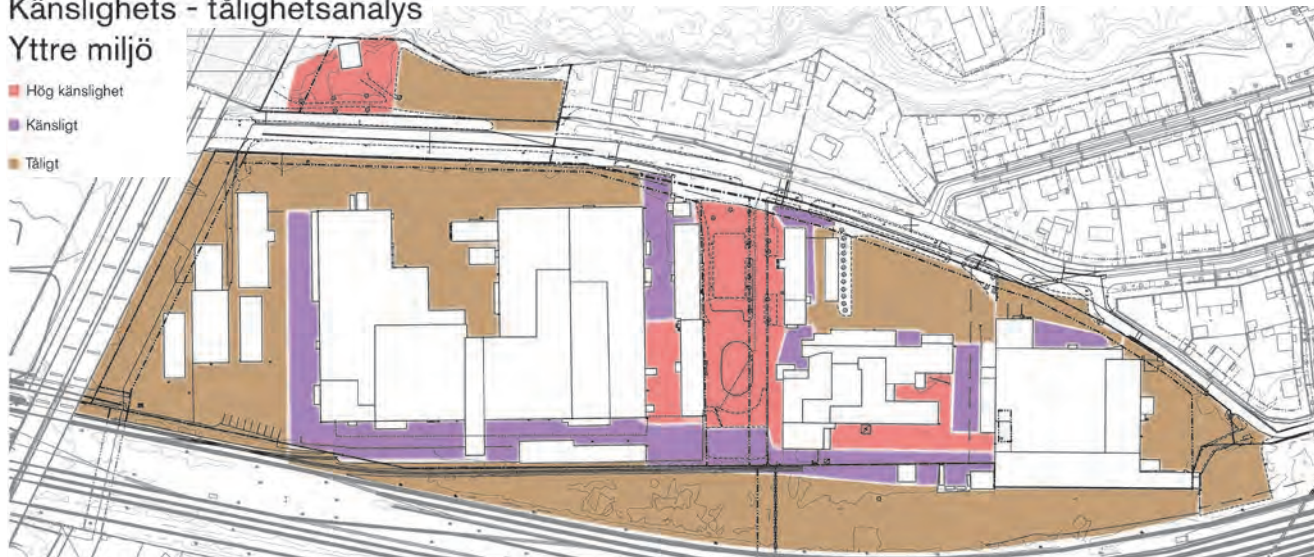
Byggnader som föreslås att bevaras förses med rivningsförbud och skyddsbestämmelser i detaljplan, samt varsamhetsbestämmelser för karaktärsbärande interiöra delar. Maskinverkstans öppna rumsvolym bevaras till viss del, i den mån det är möjligt att förena med skolverksamheten. Då en fungerande verksamhet är en förutsättning för byggnadens bevarande och det under skisskedet framkommit att en tvingande bestämmelse kan innebära att ljudmiljön i skolan kan bli problematisk, varpå den tidigare tvingande bestämmelsen ändrats. Maskinverkstans äldsta del bevaras i dess helhet. En bit av den anslutande delen mot norr, uppförd i samma stil, föreslås att bevaras men ges flexibla bestämmelser för att inte försvåra uppförandet av en ny yttervägg mot norr.

4.2 Påverkan på kulturmiljön inom planområdet - yttre miljö

Känslighets - tålighetsanalys

Yttre miljö

- Hög känslighet
- Känsligt
- Tåligt



Känslighets- tålighetsanalys, ur antikvariskt planeringsunderlag, Nyréns arkitektkontor 2017.

Beskrivningen nedan är hämtad ur det antikvariska planeringsunderlaget.

”Nöthagens industriområde är präglad av en omfattande förändringshistorik och är därför till stora delar markerat som tåligt för förändringar.

Hög känslighet för förändring:

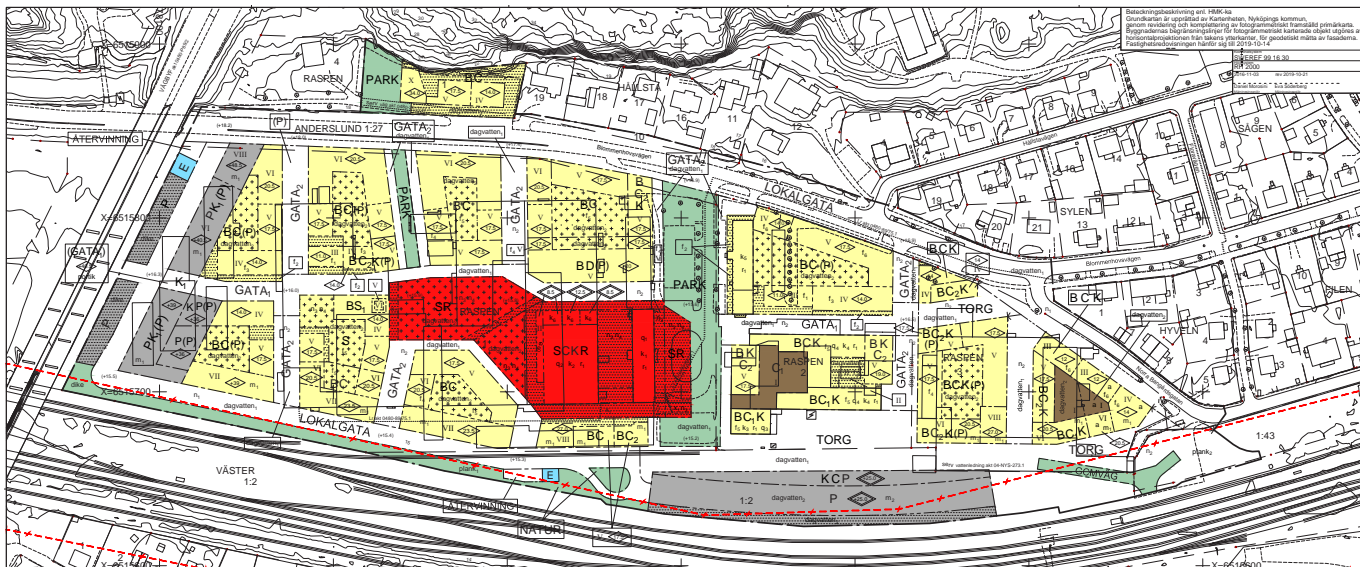
Vesterlunds krog och dess omedelbara närhet är en miljö med anor från tidigt 1700-tal. Byggnaden har en lång industrihistorisk betydelse och har fungerat som en sorts föregångare till de storskaliga industrifastigheterna i området. Miljön är kraftigt beskuren av E4an i väster och anläggandet av parkeringsplatsen i öster men har ändå en integritet i anslutning till byggnaden. Det centrala nord-sydliga stråket som uppstod vid slakteriets utbyggnad och Wedholms tillkomst 1946-48 har en tydlig rumslighet och ett flertal karaktärsdrag bevarade från 1940-talet. Miljön har en tydlig 1940-talskaraktär tack vare respektive industris kontorshus från tiden samt de planterade träden och återstoden av grönstruktur, sannolikt samtida med byggnaderna. Rummet avgränsas även av kulturhistoriskt värdefulla fasader som den före detta charkuterifabriken från 1917. Gränden mellan den före detta maskinverkstaden och kontorsbyggnaden bildar ett tätt

stråk med påtaglig materialitet och industrikänsla där handslaget tegel och stålfönster är karaktärsbärande. Rummet som bildas längs slakteriets södra fasad och KFs mjöltorn har även bedömts ha en hög känslighet för förändring. Mjöltornet skulpturala kvaliteter i öster ställs mot charkuterifabrikens vagt nationalromantiska fasad i väster och skapar en rumsbildning med påtagliga upplevelsekvaitéer. Slakterifabrikens södra fasad mellan dem är visserligen präglad av ett stort antal förändringar men har trots det en bevarad materialitet och brokighet som är viktig att beakta.

Områden känsliga för förändringar:

Wedholms fabrikers sydvästra, södra och sydöstra fasad är dess äldsta och har en hög grad av bevarade karaktärsbärande delar. Längs den södra fasaden återfinns en lång siktlinje i öst-västlig riktning med charkuterifabrikens fasad som fond i öster vilken ramar in av den överbyggda traversbanan mitt på Wedholms fasad. Områden i anslutning till slakteriets tidigare kontorsbyggnad har bedömts som känsliga för förändring då byggnaden har arkitektoniska och materialmässiga karaktärsdrag som bidrar till det centrala parkrummets karaktär.”

>> Påverkan på kulturmiljön inom planområdet - yttre miljö



Planförslagets plankarta.

Planförslaget bevarar de ytor som är markerade som högkänsliga för förändring; Gränden mellan den före detta maskinverkstaden och kontorsbyggnaden, som blir en del av skolmiljön, rummet längs slakteriets södra fasad blir torg och det centrala nord-sydliga stråket blir åter en park vilket det var innan området asfalterades i större utsträckning för parkering. Ytan kring Vesterlunds krog ingår inte i planförslaget och lämnas utan åtgärd. Mellan det föreslagna höghuset och Vesterlunds krog ersätts den befintliga hårdgjorda ytan av park.

Av de ytor som markerats som känsliga för förändring bevaras ytorna i direkt anslutning till slakteriets kontors- och bostadshus, ytan direkt öster om slakteriet samt i viss mån den öst-västra siktlinjen längs Raspen 1:s södra fasad, även om kvalitéerna som bidrar till att området markerats som känsligt tas bort i hög grad.

Sammanfattningsvis bedöms planförslaget i huvudsak ta väl till vara på de yttre miljöer som identifierats i planeringsunderlaget.

Ett återskapat värde i planförslaget är återplanteringen av Blommenhovsvägens allé.

Nyréns Arkitektkontor
2019