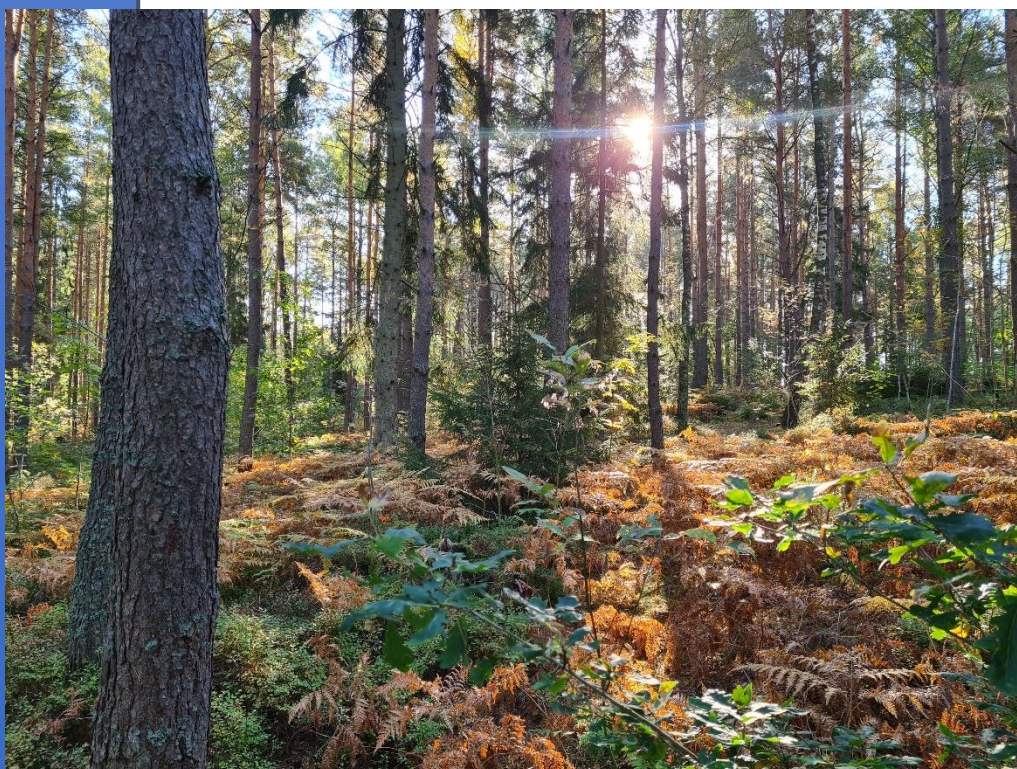


Naturvärdesinventering i samband med planprogram av Jagbacken i Nyköpings kommun



 **Svensk
Ekologikonsult AB**

2022-10-31



Naturvärdesinventering, Jagbacken, Nyköping kommun

Upprättad av:
AH

Granskad av:
EM

Datum:
22-11-08

Rapport

Naturvärdesinventering i samband med planprogram av Jagbacken i Nyköpings kommun

2022-10-31

Framsida: *Delområde 1.*

Beställare

Nyköping kommun
Samhällsbyggnad
Stadsbyggnadsenheten

Utförare

Svensk Ekologikonsult AB
www.svenskekologi.se
Org. nr. 556840–5889

Skallgångsbacken 4
163 54 Spånga



**Svensk
Ekologikonsult AB**

Författare

MSc. Alexandra Hagelin
076 805 16 58
alexandra@svenskeologi.se

Fil Dr. Erik Mörk
073 982 01 15
erik@svenskeologi.se





Naturvärdesinventering, Jagbacken, Nyköping kommun

Upprättad av:
AH

Granskad av:
EM

Datum:
22-11-08

1 BAKGRUND

På uppdrag av Nyköping kommun har Svensk Ekologikonsult AB genomfört en naturvärdesinventering inom fastigheterna Nyköping Jagbacken 3:1, Nyköping Vida 1:1 samt Bergshammars-Ekeby 6:4, 6:7 och 6:59. Inventeringen utfördes i samband med planprogram av Jagbacken. Inventeringen omfattar naturvärden inom området, baserat på förekommande naturtyper och specifika värden i landskapet. Fältvistelsen utfördes 22 september 2022.

2 SAMMANTAGEN BEDÖMNING

Inventeringsområdet är en del av Jagbacken i Nyköpings kommun och ligger ca 4 km väster om Nyköping. Området är beläget mellan två vägar, Nyköpingsvägen söder om området och väg E4.31 norr om området. I områdets västra del ansluter bostadsområdet Bergshammar och till öster förekommer skogsmark samt enstaka småhus. Inventeringsområdet utgörs främst av skogsmark men i områdets västra del förekommer en äng samt en bygdegård med tillhörande parkområde. Genom området går en hästskoformad höjdrygg som sträcker sig från de norra delarna av området förbi den östra delen och ned mot de södra delarna för att sedan svänga av mot väster. Denna höjdrygg sluttar delvis ganska brant mot Nyköpingsvägen och skapar därmed en kontrast mot det omgivande ganska flacka landskapet. I mitten av höjdryggen förekommer en svacka som är av fuktig karaktär och även resterande mark inom området är något mer fuktigt. Hela inventeringsområdet utgör en yta om ca 14,5 ha.

Skogen inom inventeringsområdet utgörs generellt av barrträd med inslag av lövträd. Undantaget är den västra delen mot bygdegården där lövträd är dominerande. Skogen är relativt ung även om enstaka äldre träd observerades. Fältskiktet inom området utmärker sig inte utan förekommande arter är förväntade för biotopstypen.

Under inventeringsarbetet registrerades kring 40 arter av växter och svampar inom samtliga delområden. Inventeringen resulterade i att området delades upp 11 delområden.

Naturvärdesbedömningen resulterade i att ett område (område 2) bedöms hysa påtagligt naturvärde (klass 3), fyra delområden (område 1, 5, 6 och 7) bedöms hysa visst naturvärde (klass 4) medan resterande delområden inte tillförs någon naturvärdesklass (karta 2).

Förekommande naturvärden inom inventeringsområdet utgörs av död ved, block och hållar, äldre träd, en björkallé samt ett våtområde.

De höglänta områdena förekommer främst inom delområdena 2, 6 och 7. Inom område 2 dominerar tall och värdeelementen utgörs av död ved, hållmarken samt en lodyta. Område 6 har mer inslag av lövträd som björk, här utgörs värdeelementen av block och hållar. Även område 7 utgörs av mycket block, dessa förekommer i en sluttning där även död ved finns tillgängligt. De blockrika miljöerna bidrar med relativt ovanlig miljö.

Grova, och därmed värdefulla, lövträd påträffades inom område 8 och 10. Dessa områden har en tydlig mänsklig påverkan med låg naturlighet, varför träden utgör egna naturvärdesobjekt som bör bevaras i största möjligaste mån. Detsamma gäller för björkallén som förekommer inom område 9,





Naturvärdesinventering, Jagbacken, Nyköping kommun

Upprättad av:
AH

Granskad av:
EM

Datum:
22-11-08

denna kan omfattas av biotopsskydd, varför den utgör ett eget naturvärdesobjekt som bör bevaras i möjligaste mån.

I mitten av inventeringsområdet förekommer ett våtområde (område 5). Inget stående vatten observerades vid inventeringstillfället men de något trösklade träden vittnar om att området kan ha stående vatten en viss tid om året. Våtområdet bidrar med en viktig variation i landskapet och då våtområden generellt är en minskande biotop bör dessa bevaras och skyddas.

Vid exploatering av området kan förekommande värdeelement som exempelvis död ved sparas i den mån det går, alternativt kan en möjlig kompensationsåtgärd vara att flytta den döda veden till närliggande skogsområden eller till skog som bevaras inom inventeringsområdet.

3 INNEHÅLL

1	Bakgrund	3
2	Sammantagen bedömning	3
3	Innehåll	4
3.1	inventering	5
3.2	Metod för naturvärdesklassificering	6
4	Resultat.....	12
4.1	Förstudie.....	12
4.2	Fältbesök	12
5	Resultat.....	15
5.1	Landskapsbild	15
5.2	Område 1	15
5.3	Område 2	16
5.4	Område 3	17
5.5	Område 4	18
5.6	Område 5	19
5.7	Område 6	20
5.8	Område 7	21
5.9	Område 8	22
5.10	Område 9	23
5.11	Område 10	24
5.12	Område 11	25
6	Referenser	26

Utförande





Naturvärdesinventering, Jagbacken, Nyköping kommun

Upprättad av:
AH

Granskad av:
EM

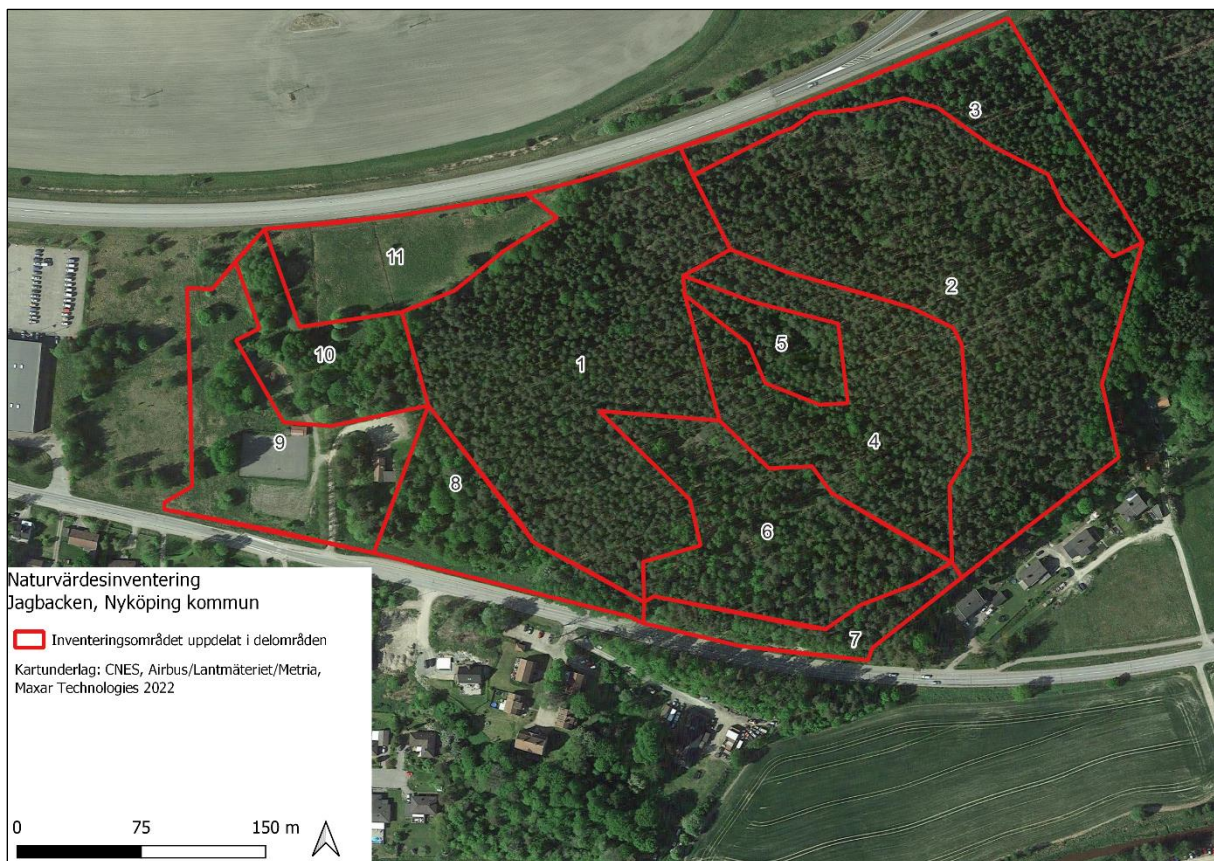
Datum:
22-11-08

Naturvärdesinventeringen har utförts på fältnivå med detaljeringsgrad Medel, samt med tillägg Naturvärdesklass 4. Identifiering av värdefulla arter begränsas till de arter som går att urskilja under aktuell växtsäsong.

3.1 INVENTERING

Fältarbetet för naturvärdesinventeringen utfördes den 22 september 2022. Inför fältinventeringen identifierades de aktuella områdena genom flygbildsanalys.

Enligt ambitionsnivå förstudie undersöktes områdena genom flygbilder och tidigare dokumenterad naturvärdesinformation (inkluderande skyddsklassade observationer som beställts ut från SLU). Områdena undersöktes herefter i enlighet med ambitionsnivå fält, vilket innebär att samtliga områden besöktes i fält, detta utfördes 22 september 2022 av MSc. Alexandra Hagelin och fil. Dr. Erik Mörk. I samband med fältbesök har sammanlagt 11 delområden identifierats, se karta 1 nedan.



Karta 1. Inventeringsområdet uppdelat i 11 delområden.

Inventeringen genomfördes genom fotvandring, där områdenas karaktärer, naturtyper samt arter noterades i enlighet med gällande standard (SS199000). Inventeringsarbetet utfördes vid ett enstaka tillfälle och kan därför endast göra anspråk på att identifiera områdets karaktärer och för årstiden förekommande naturvärdesarter, men inte inkludera alla arter som kan tänkas återfinnas i området under året. Dock bedöms inventeringen ge en god bild av de förekommande miljöernas karaktärer och naturvärden.





Naturvärdesinventering, Jagbacken, Nyköping kommun

Upprättad av:
AH

Granskad av:
EM

Datum:
22-11-08

3.2 METOD FÖR NATURVÄRDESKLASSIFICERING

Naturvärdesinventeringen utfördes i enlighet med gällande standard (SS199000:2014), vilket innebär att dess syfte är att identifiera och avgränsa de geografiska områden i landskapet som är av betydelse för biologisk mångfald samt att dokumentera och naturvärdesbedöma dessa.

Inventeringen fokuserar på förekommande biotopstyper, värdeelement, värdestrukturer och naturvärdeelement. Enhetliga områden som utgörs av en dominerande biotop avgränsas som naturvärdesobjekt. Varje enskilt naturvärdesobjekt tilldelas sedan en naturvärdesklass utifrån dess betydelse för den biologiska mångfalden.

I de fall landskapet har en större eller annan betydelse för den biologiska mångfalden än de ingående naturvärdesobjekten beskrivs även landskapsobjekt. Dessa innefattar vanligtvis ett eller flera naturvärdesobjekt, men behöver inte nödvändigtvis föras till en naturvärdesklass.

3.2.1 Val av detaljnivå

Förstudie: Naturvärdesinventering kan genomföras översiktligt inom ramen för en förstudie. Detta innebär att inventeringsområdet inte besöks på plats utan studeras istället utifrån kartmaterial och utvärderas utifrån befintlig information.

Fältinventering: Vid behov av ett mer detaljerat underlag genomförs även en fältinventering på plats. Fältinventeringen ska utföras på ett sätt så att utföraren utifrån beprövad kunskap och erfarenhet eftersöker de ekologiska förutsättningar och naturvårdsarter som är av särskild betydelse för biologisk mångfald inom respektive biotopgrupp.

En fältinventering föregås av en analys av kartor och befintlig information som motsvarar den ovan beskrivna förstudien. För terrestra biotoper ska flygbilder användas som underlag vid fältinventeringen.

Utöver indelning i förstudie och fältinventering kan en NVI genomföras med olika detaljeringsgrad, vilket påverkar hur små karteringsenheter som skall identifieras och klassificeras (tabell 1).

Tabell 1. Storleksgränser för karteringsenheter vid olika detaljeringsgrader.

Detaljeringsgrad	Minsta obligatoriska karteringsenhet
Översikt	En yta av 1 ha eller mer eller ett linjeformat objekt med en längd av 100 m eller mer och en bredd av 2 m eller mer.
Medel	En yta av 0,1 ha eller mer eller ett linjeformat objekt med en längd av 50 m eller mer och en bredd av 0,5 m eller mer.
Detalj	En yta av 10 m ² eller mer eller ett linjeformat objekt med en längd av 10 m eller mer och en bredd av 0,5 m eller mer.





Naturvärdesinventering, Jagbacken, Nyköping kommun

Upprättad av:
AH

Granskad av:
EM

Datum:
22-11-08

3.2.2 Naturvärdesbedömning

Naturvärdesbedömningen görs utifrån två huvudsakliga bedömningsgrunder; arter och livsmiljöer.

Områdets betydelse för friluftsliv, förekomst av kulturhistoriska eller geologiska värden används inte som bedömningsgrunder. Endast de kulturhistoriska spår eller geologiska förutsättningar som har betydelse för biologisk mångfald tillmäts betydelse vid naturvärdesbedömningen.

Arter

Bedömningsgrunden arter omfattar förekomst av naturvårdsarter, rödlistade arter, hotade arter samt artrikedom. Vid bedömning av arter ska både de arter utföraren noterat i fält och uppgifter om tidigare fynd som fortfarande bedöms finnas kvar användas.

Naturvårdsarter omfattar arter som indikerar att ett område har högt naturvärde och arter som i sig själva är av särskild betydelse för biologisk mångfald. Dessa innefattar skyddade arter, fridlysta arter, rödlistade arter, typiska arter, ansvarsarter och signalarter. Endast arter som är relevanta för biotopen används.

En del artförekomster tillskrivs mindre betydelse för naturvärdesbedömningen. Sådana artförekomster benämns som obetydliga. Obetydliga artförekomster kan vara:

- små och kvalitetsmässigt dåliga artförekomster som saknar egentlig betydelse för biologisk mångfald.
- arter som är minskande på grund av sjukdomar, föroreningar, jakt eller fiske, och vars framtida existens inte i första hand beror av att vissa geografiska områden bevaras.
- djur som rör sig över stora områden och som tillfälligt råkar befinna sig på en viss plats där de inte regelbundet uppehåller sig.

Artrikedom utgör ett alternativt sätt att bedöma naturvärde baserat på arter, inom områden där naturvårdsarter inte påträffats. Begreppet avser såväl artrikedom som artdiversitet. För att begreppet skall vara meningsfullt måste det kunna sättas i relation till liknande biotoper. Användandet av artrikedom ställer även högre krav på fältinventeringens noggrannhet, då antalet arter ökar med detaljgraden och inventerarnas artkunskap.

Livsmiljö

Med livsmiljö avses de miljöer som en art behöver för sina behov, till exempel reproduktions- och födosöksplatser. Bedömningsgrunden livsmiljö innefattar alla de aspekter som formar livsmiljön, dvs ekologiska förutsättningar. Även livsmiljöns sällsynthet och hotbild påverkar bedömningen.

Antal och typ av arter räknas inte in i begreppet livsmiljö. Däremot inkluderas de arter som är avgörande för att skapa miljön samt nyckelarter för olika biotoper.





Naturvärdesinventering, Jagbacken, Nyköping kommun

Upprättad av:
AH

Granskad av:
EM

Datum:
22-11-08

Biotopkvalitet och ekologiska förutsättningar

Livsmiljöns ekologiska förutsättningar innefattar allt som bidrar till att forma en biotop. Dessa ekologiska förutsättningar värderas utifrån mängd, variation, kvalitet och sällsynthet. De ekologiska förutsättningarna ska bara tillmätas betydelse om de har betydelse för biologisk mångfald.

Aspekter som huvudsakligen utvärderas vid bedömning av en livsmiljös kvalitet som biotop:

- Naturlighet
- Processer och störningsregimer
- Strukturer
- Element
- Kontinuitet
- Naturgivna förutsättningar
- Förekomst av ekologiskt viktiga arter
- Läge, storlek och form

Strukturer och element är av särskild betydelse vid bedömningen eftersom de är fysiska företeelser som kan uppfattas i fält och ofta återfinns under stora delar av året. De används därför i många fall för att indirekt bedöma även andra ekologiska förutsättningar, som naturlighet, processer och störningsregimer, kontinuitet, naturgivna förutsättningar och vissa nyckelarter.

Sällsynthet och hot

Utöver de ekologiska förutsättningarna skall som nämnt även sällsynthet och hot beaktas vid bedömningen. Detta innebär att sällsynta biotoper skall tillmätas ett större värde än sådana som är vanligare. De biotoper som bedöms hotade anses särskilt betydelsefulla. Med hotade biotoper avses sådana vars utbredningsområde minskar eller vars totala areal minskar. Hotade biotoper innefattar även sådana vars ekologiska förutsättningar inte kommer finnas kvar på sikt och vars typiska arter inte upprätthåller en gynnsam bevarandestatus.

Särskild bedömning av karaktärer i de inventerade miljötyperna

Den standardiserade metoden för naturvärdesbedömning (SS199000:2014) åtföljs även av ett kompletterande dokument (SS199001:2014) som tydligare konkretiserar vad naturvärdesbedömningen innebär i de olika biotopgrupperna. I detta dokument finns förtydliganden av karaktärer och ytterligare vägledning vid bedömning av naturvärden utifrån den metod som presenteras ovan. Den aktuella naturvärdesbedömningen har därför lagt särskild vikt vid de karaktärer och egenskaper som bedöms som extra betydelsefulla i denna vägledning.

Detta innebär att varje enskilt område delas in i karteringsenheter med avseende på deras miljötyp, vilket i det aktuella fallet innefattar; skog och träd, park och trädgård samt igenväxningsmark.





Naturvärdesinventering, Jagbacken, Nyköping kommun

Upprättad av:
AH

Granskad av:
EM

Datum:
22-11-08

Skog och träd

Skog definieras av mark vars artsammansättning och biotopkvaliteter främst är präglade av att det förekommer träd. Miljötypen innefattar dock även ytor som tillfälligt saknar träd, såsom till exempel hyggen.

Om det är svårt att utifrån artsammansättning och biotopkvaliteter avgöra gränsen mellan naturtypen igenväxningsmark och naturtypen skog och träd kan 75 % krontäckning av träd högre än 5 m fungera som riktvärde för vad som bör tillföras miljötypen skog och träd.

Ädellövskog i branter, lövbrännor och svämskogar, har en särskild flora och fauna knuten till sig och därmed ofta ett högre naturvärde.

Förekomst av värde-element och naturlighet utgör viktiga biotopkvaliteter. Detsamma gäller för lång kontinuitet, oavsett om det handlar om avsaknad av störning eller förekomst av återkommande störningar som bidrar till att utveckla förutsättningar för arter hemmahörande i biotopen.

Park och trädgård

Park och trädgård definieras som mark som främst är präglad av trädgårdsodling, parkanläggning och anlagda grönytor. Dessa innefattar trädgårdar, koloniområden, tomtmark, äldre gårdsmiljöer, parker, alléer, kyrkogårdar, golfbanor samt andra miljöer som är skapade/anpassade för rekreation samt estetiska, religiösa eller kulturella syften.

Vid naturvärdesbedömning är det viktigt att ta hänsyn till objekt i landskapet som bidrar till biologisk mångfald. I miljötypen är äldre träd och äldre miljöer med lång kontinuitet viktiga, då dessa ofta kan hysa sällsynta och rödlistade arter. Störningar så som slåtter/rensning av ogräs kan bidra med möjlighet för mindre konkurrenskraftiga arter att etablera sig. Även komposthögar, skrymslen och byggnader kan vara viktiga för flertalet arter då de bidrar med boplats samt skydd.

Igenväxningsmark

Miljötypen definieras som mark vars artsammansättning och biotopkvaliteter främst är präglade av succession mellan öppen mark och skog. Detta innefattar igenväxande halvöppna marker, åkerholmar, restbiotoper i jordbrukslandskapet, kraftledningsgator mm.

Vid naturvärdesbedömning är det viktigt att avgöra om igenväxningsmarken bidrar med variation i landskapet. Då markerna utgör en intermediär mellan äng och betesmark samt skog och träd kan det ibland vara svårt att särskilja den som en egen kategori.

Denna miljötyp kan hysa viktiga biotopkvaliteter under vissa stadier, medan andra stadier av igenväxning medför ett lägre värde. Viktiga värdeelement i naturtypen utgörs av till exempel klen död ved, tuvor, stenrösen, sorkgångar och fröställningar.





Naturvärdesinventering, Jagbacken, Nyköping kommun

Upprättad av:
AH

Granskad av:
EM

Datum:
22-11-08

3.2.3 Naturvärdesskala

Lågt naturvärde

Geografiska områden som i sitt nuvarande tillstånd inte, eller endast i ringa omfattning, bidrar till biologisk mångfald klassificeras som områden med lågt naturvärde. Dessa områden räknas inte som naturvärdesobjekt och ska inte tilldelas någon specifik naturvärdesklass.

Naturvärdesklass 4 – Visst naturvärde

Geografiska områden (naturvärdesobjekt) med viss betydelse för biologisk mångfald.

Dessa områden karakteriseras av:

- vissa förekomster av indikatorarter, naturvårdsarter
- artrikare än det omgivande landskapet
- vissa ekologiska förutsättningar
- enstaka biotopkvaliteter med positiv betydelse för biologisk mångfald
- biotopen är regionalt sällsynt

Områden som tillförs klass 4 motsvarar sådana områden som bör omfattas av generell hänsyn. De behöver dock inte vara av betydelse för att upprätthålla biologisk mångfald på regional, nationell eller global nivå, men det är av betydelse att den totala arealen av dessa områden bibehålls eller blir större samt att deras ekologiska kvalitet upprätthålls eller förbättras.

Naturvärdesklass 3 – Påtagligt naturvärde

Geografiska områden (naturvärdesobjekt) med positiv betydelse för den biologiska mångfalden.

Dessa områden karakteriseras av:

- förutsättningar för att upprätthålla en kontinuerlig ekologisk funktion som livsmiljö för naturvårdsarter
- flera naturvårdsarter förekommer, varav åtminstone några är goda indikatorer
- området är generellt mycket artrikare än det omgivande landskapet
- kan utgöras av Natura 2000-naturtyper
- enstaka biotopkvaliteter saknas

Varje enskilt område inom denna naturvärdesklass behöver inte vara av betydelse för den biologiska mångfalden på regional, nationell eller global nivå, men det är av särskild betydelse att arealen av dessa områden bevaras eller utökas.





Naturvärdesinventering, Jagbacken, Nyköping kommun

Upprättad av:
AH

Granskad av:
EM

Datum:
22-11-08

Naturvärdesklass 2 – Högt naturvärde

Geografiska områden (naturvärdesobjekt) med stor positiv betydelse för den biologiska mångfalden.

Dessa områden är så pass värdefulla att varje enskilt område är av särskild betydelse för att upprätthålla biologisk mångfald på regional eller nationell nivå.

Dessa områden karakteriseras av:

- erbjuder en kontinuerlig livsmiljö för ett stort antal naturvårdsarter
- flera rödlistade arter varav några har livskraftiga förekomster
- biotopskvaliteter med positiv betydelse för den biologiska mångfalden förekommer i stor omfattning och har god kvalitet
- förekomst av natura 2000-naturtyp som är hotad nationellt eller internationellt

Naturvärdesklass 1 – Högsta naturvärde

De geografiska områden (naturvärdesobjekt) med störst positiv betydelse för den biologiska mångfalden.

Dessa områden är så pass värdefulla att varje enskilt område är av särskild betydelse för att upprätthålla biologisk mångfald på nationell eller global nivå.

Art- och biotopskriterierna liknar de för klass 2, men för att ett område skall föras till denna naturvärdesklass ställs särskilt höga krav. Detta innebär att områdena har kontinuerlig ekologisk funktion som livsmiljö för ett stort antal naturvårdsarter, flera rödlistade arter eller enstaka hotade arter. Förekomst av arter och ekologiska förutsättningar kan inte bli avsevärt bättre än i dessa områden, med svenska förhållanden som referens. Områden som uppfyller kriterierna för denna naturvärdesklass är mycket ovanliga och motsvaras till exempel av värdekärnor i naturreservat.





Naturvärdesinventering, Jagbacken, Nyköping kommun

Upprättad av:
AH

Granskad av:
EM

Datum:
22-11-08

4 RESULTAT

4.1 FÖRSTUDIE

Inför fältarbetet utfördes en förstudie där tillgängligt digitalt material och information avseende det aktuella området studerades. Dessa visade att fastigheten inte omfattas av något skydd så som naturreservat, biotopsskyddsområde, Natura 2000-område eller liknande enligt 7 kap. i Miljöbalken.

Utdrag gällande skyddsklassade arter beställdes från SLU 12 september 2022, inga skyddsklassade arter förekommer inom inventeringsområdet. Däremot förekommer en del skyddsklassade arter runt inventeringsområdet (sökning gjordes med en radie om 500 m runt inventeringsområdet). Sökning på Artportalen genomfördes 12 september 2022, sökningen omfattade inventeringsområdet samt angränsade områden (radie om ca 500 m). Det finns arter rapporterade inom inventeringsområdet, en av dessa är den rödlistade gråkråkan (*Corvus corone cornix*). Det förekommer även rapporteringar utanför området, där flertalet är rödlistade.

Inga skyddsvärda träd förekommer inom fastigheten (Artportalen).

4.2 FÄLTBESÖK

Under inventeringsarbetet registrerades kring 40 arter av växter och svampar inom samtliga delområden. Inventeringen resulterade i att området delades upp 11 delområden.

Naturvärdesbedömningen resulterade i att ett område (område 2) bedöms hysa påtagligt naturvärde (klass 3), fyra delområden (område 1, 5, 6 och 7) bedöms hysa visst naturvärde (klass 4) medan resterande delområden inte tillförs någon naturvärdesklass (karta 2).



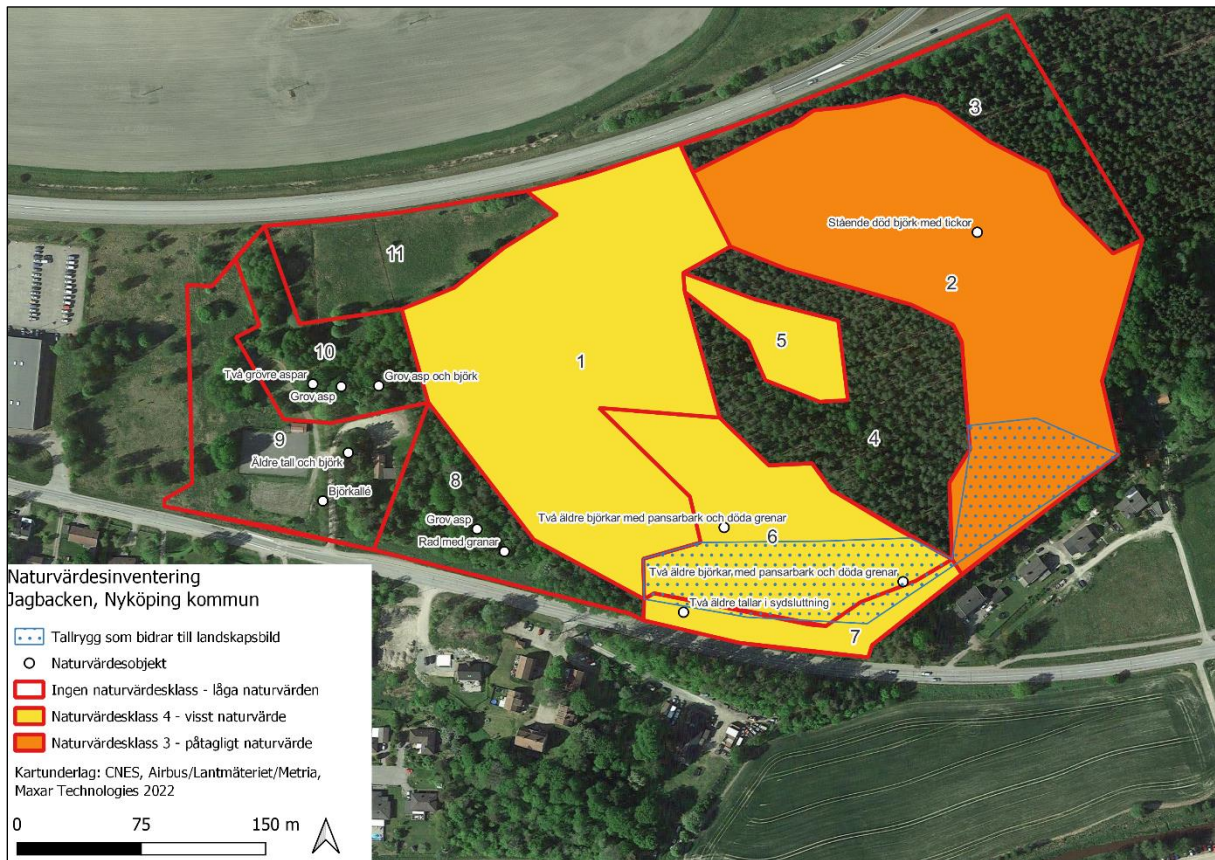


Naturvärdesinventering, Jagbacken, Nyköping kommun

Upprättad av:
AH

Granskad av:
EM

Datum:
22-11-08



Karta 2. Inventeringsområdets olika områden och deras respektive naturvärdesklass.

Inventeringsområdet är en del av Jagbacken i Nyköpings kommun och ligger ca 4 km väster om Nyköping. Området är beläget mellan två vägar, Nyköpingsvägen söder om området och väg E4.31 norr om området. I områdets västra del ansluter bostadsområdet Bergshammar och till öster förekommer skogsmark samt enstaka småhus. Inventeringsområdet utgörs främst av skogsmark men i områdets västra del förekommer en äng samt en bygdegård med tillhörande parkområde. Genom området går en hästskoformad höjdrygg som sträcker sig från de norra delarna av området förbi den östra delen och ned mot de södra delarna för att sedan svänga av mot väster. Denna höjdrygg sluttar delvis ganska brant mot Nyköpingsvägen och skapar därmed en kontrast mot det omgivande ganska flacka landskapet. I mitten av höjdryggen förekommer en svacka som är av fuktig karaktär och även resterande mark inom området är något mer fuktig. Hela inventeringsområdet utgörs av en yta om ca 14,5 ha.

Skogen inom inventeringsområdet utgörs generellt av barrträd med inslag av lövträd. Undantaget är den västra delen mot bygdegården där lövträd är dominerande. Skogen är relativt ung även om enstaka äldre träd observerades. Fältskiktet inom området utmärker sig inte utan förekommande arter är förväntade för biotopstypen.

Förekommande naturvärden inom inventeringsområdet utgörs av död ved, block och hållar, äldre träd samt en björkallé. Grova och därmed värdefulla lövträd påträffades inom område 8 och 10. Dessa områden har en tydlig mänsklig påverkan med låg naturlighet, varför träden utgör egna naturvärdesobjekt som bör bevaras i största möjligaste mån. Detsamma gäller för björkallén som





Naturvärdesinventering, Jagbacken, Nyköping kommun

Upprättad av:
AH

Granskad av:
EM

Datum:
22-11-08

förekommer inom område 9, denna kan omfattas av biotopsskydd, varför den utgör ett eget naturvärdesobjekt som bör bevaras i största möjligaste mån.

De höglänta områdena förekommer främst inom delområdena 2, 6 och 7. Inom område 2 dominerar tall och värdeelementen utgörs av död ved, hållmarken samt en lodyta. Område 6 har mer inslag av lövträd som björk, här utgörs värdeelementen av block och hållar. Även område 7 utgörs av mycket block, dessa förekommer i en sluttning där även död ved finns tillgängligt. De blockrika miljöerna bidrar med en relativt ovanlig miljö.

I mitten av inventeringsområdet förekommer ett våtområde (område 5). Inget stående vatten observerades vid inventeringstillfället men de något trösklade träden vittnar om att området kan ha stående vatten en viss tid om året. Våtområdet bidrar med en viktig variation i landskapet och då våtområden generellt är en minskande biotop bör dessa bevaras och skyddas i möjligaste mån.

Vid exploatering av området kan förekommande värdeelement som exempelvis död ved sparas i största möjligaste mån, alternativt kan en möjlig kompensationsåtgärd vara att flytta den döda veden till närliggande skogsområden eller skog som bevaras inom inventeringsområdet.



Naturvärdesinventering, Jagbacken, Nyköping kommun

Upprättad av:
AH

Granskad av:
EM

Datum:
22-11-08

5 RESULTAT

5.1 LANDSKAPSBILD

Inom inventeringsområdet förekommer en hästskoformad höjdrygg som sträcker sig från de norra delarna av området förbi den östra delen och ned mot de södra delarna för att sedan svänga av mot väster. Denna höjdrygg sluttar delvis ganska brant mot Nyköpingsvägen och skapar därmed en kontrast mot det omgivande ganska flacka landskapet. Höjdryggen är delvis dominerad av tall, där vissa av tallarna är något äldre, dock ter sig majoriteten av träden vara relativt lika i höjd oavsett ålder. För att behålla landskapsbilden skulle träden kunna sparas längs med delen av höjdryggen som vetter mot Nyköpingsvägen.

5.2 OMRÅDE 1

Talldominerad ungskog med inslag av gran, björk, lönn, ek samt föryngring av enstaka ask, hassel och gran. Fältskiktet utgörs bl.a. av maj- och örnbräken, bärris, mossor, harsyra, ormbär och liljekonvalj. Det förekommer enstaka lågor och det finns tydliga spår efter avverkning, så som igenväxta hjulspår. Skogen övergår mot norr till ett ungt och mer fuktigt grandominerat område där mosstäcket är tydligare och det förekommer mer död ved i form av ris samt stående död ved med hackhål.



Talldominerad ungskog till vänster och grandominerad ungskog till höger.

5.2.1 Naturvärdesbedömning

Områdets påverkansgrad medför att det anses ha låg naturlighet. Den döda veden utgör enstaka värdeelement, dock saknas specifika värdefulla arter. Till följd av detta anses området hysa visst naturvärde och tillförs naturvärdesklass 4.



Naturvärdesinventering, Jagbacken, Nyköping kommun

Upprättad av:
AH

Granskad av:
EM

Datum:
22-11-08

5.3 OMRÅDE 2

Området är höglänt och talldominerat med en del block. Marken är torr och täcks av ett mostäcke samt bärris. Det förekommer relativt mycket död ved så som stubbar och liggande grenar med insektshål. Mot väster blir området ännu mer höglänt och i norra delen förekommer områdets topografiskt högsta punkt. Här förekommer talldominerad hållmark med lav, mossa, bärris och en. Området har dock tydlig mänsklig påverkan. I områdets nordöstra del förekommer en lodyta mot öster, om ca 10x4 meter med en del skrevor och avsatser. Lodytan täcks av lav, mossa och stensöta. Två stående döda träd påträffades inom området, en asp och en björk, där björken hade tickor på sig och aspen en död topp med mycket grenar samt bohål.

Inom området förekommer några svackor där gran är något mer förekommande.



Områdets högsta topografiska punkt till vänster och närliggande lodyta till höger.

5.3.1 Naturvärdesbedömning

Områdets påverkansgrad medför att det anses ha låg naturlighet. Dock är förekommande värdeelement som den döda liggande och stående veden, lodytan och hållmarken viktiga inslag som kan ha betydelse för den biologiska mångfalden i området. Till följd av detta bedöms området hysa påtagligt naturvärde och tillförs naturvärdesklass 3.



Naturvärdesinventering, Jagbacken, Nyköping kommun

Upprättad av:
AH

Granskad av:
EM

Datum:
22-11-08

5.4 OMRÅDE 3

Området är låglänt och friskt med gran som dominerande trädart, även om inslag av björk och asp förekommer. Marken täcks av ett mosstäcke och fältskiktet utgörs av majbräken, gräs samt fuktgynnade växter som bland annat tåg. Spår efter avverkning förekommer i form av hjulspår.



5.4.1 Naturvärdesbedömning

Områdets påverkansgrad medför att det anses ha låg naturlighet och det saknas specifikt värdefulla arter och värdeelement. Detta medför att området anses hysa låga naturvärden och tillförs ingen naturvärdesklass.





Naturvärdesinventering, Jagbacken, Nyköping kommun

Upprättad av:
AH

Granskad av:
EM

Datum:
22-11-08

5.5 OMRÅDE 4

Trädskiktet inom området utgörs främst av tall men även gran, ek, björk, asp och sälg förekommer med föryngring av de två sistnämnda. Marken täcks av ett mosstäcke och fältskiktet utgörs av bärris och ekbräken. Det förekommer sparsamt med död ved som rotvälta, lågor och ris. Spår efter avverkning förekommer i form av hjulspår.



5.5.1 Naturvärdesbedömning

Områdets påverkansgrad medför att det anses ha låg naturlighet och det saknas specifikt värdefulla arter och värdeelement. Detta medför att området anses hysa låga naturvärden och tillförs ingen naturvärdesklass.



Naturvärdesinventering, Jagbacken, Nyköping kommun

Upprättad av:
AH

Granskad av:
EM

Datum:
22-11-08

5.6 OMRÅDE 5

Området är låglänt och präglad av den fuktigare karaktären. Förekommande träd utgörs av tall, björk och asp som är något trösklade. Fältskiktet utgörs av björn- och vitmossa, skogsfräken, starr, kråklöver samt topplösa.



5.6.1 Naturvärdesbedömning

Områdets värdeelement och strukturer utgörs av den fuktiga karaktären och de något trösklade träden. Det saknas dock specifikt värdefulla arter. Därmed anses området hysa visst naturvärde och tillförs naturvärdesklass 4.



Naturvärdesinventering, Jagbacken, Nyköping kommun

Upprättad av:
AH

Granskad av:
EM

Datum:
22-11-08

5.7 OMRÅDE 6

Området är höglänt och det förekommer hållar och block. Det finns tydliga spår av mänsklig aktivitet. Trädskiktet utgörs av tall, gran, björk och en, där vissa av björkarna har pansarbark samt döda grenar och hänglav. Det förekommer även föryngring av björk, gran och ek. Fältskiktet utgörs av främst mossa, bärris och gräs.



5.7.1 Naturvärdesbedömning

Områdets påverkansgrad medför att det anses ha låg naturlighet. De värdeelement och strukturer som förekommer är den relativt sten- och blockrika miljön som bidrar med ett visst biotopsvärde. Därmed anses området hysa visst naturvärde och tillförs naturvärdesklass 4.



Naturvärdesinventering, Jagbacken, Nyköping kommun

Upprättad av:
AH

Granskad av:
EM

Datum:
22-11-08

5.8 OMRÅDE 7

Området utgörs av en sluttning mot söder som är delvis brant, mycket block förekommer. Trädskiktet utgörs av björk, asp, tall och gran, där en del är något äldre. Fältskiktet utgörs av främst mossa och gräs. Det förekommer mycket död ved.



5.8.1 Naturvärdesbedömning

Området bidrar med en ovanligare miljö i och med sten- och blockterrängen som förekommer i sluttningen, vilket bidrar med ett visst naturvärde. Däremot saknas specifika värdefulla arter och området tillförs därmed naturvärdesklass 4.



Naturvärdesinventering, Jagbacken, Nyköping kommun

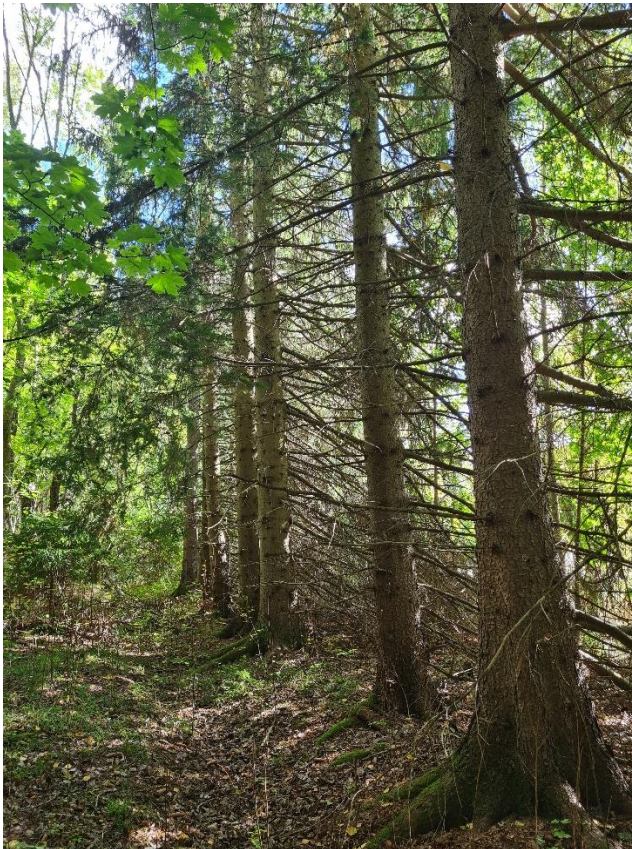
Upprättad av:
AH

Granskad av:
EM

Datum:
22-11-08

5.9 OMRÅDE 8

Området utgörs av ruderatmark som är lövdominerad i form av asp, björk, rönn, ask, lönn, hassel och ek, även inslag av gran förekommer. Inom området påträffades en grov asp om ca 50 cm i diameter, vilket anses som värdefullt träd (Naturvårdsverket 2004, 2007). Mot vägen utgörs trädridån av delvis 12 äldre granar där två är ca 60 cm i diameter, längs med vägen förekommer även ett tydligt grävt dike. Fältskiktet utgörs av gräs, en och stenbär.



5.9.1 Naturvärdesbedömning

Områdets påverkansgrad medför att det anses ha låg naturlighet, det saknas specifikt värdefulla arter och det värdeelement som förekommer är den grova aspen som anses värdefull och bör bevaras. Denna anses dock som ett eget naturvärde och höjer därmed inte områdets naturvärde. Detta medför att området anses hysa låga naturvärden och tillförs ingen naturvärdesklass.



Naturvärdesinventering, Jagbacken, Nyköping kommun

Upprättad av:
AH

Granskad av:
EM

Datum:
22-11-08

5.10 OMRÅDE 9

Området utgörs av en miljö med låg naturlighet, dock förekommer några grova tallar om ca 60 cm samt björkar om ca 50 cm. Björkarna anses som värdefulla träd (Naturvårdsverket 2004, 2007). Det förekommer även en del föryngring av ask. En allé om 14 björkar förekommer längs med vägen inom området, för att en allé ska anses skyddsvärd ska minst 5 träd vara planterade i rad längs med en väg och minst hälften av träden ska vara vuxna (Naturvårdsverket 2014). Björkarna inom allén varierar något i storlek, och flertalet av björkarna faller precis på gränsen för vad som anses vara ett vuxet träd, det kan därmed innebära att allén skyddas av biotopsskydd.

Väster om allén finns en äng med gräs och rosväxter, en inhägnad grusplan samt en ruderatmark med björkar, tistlar, asp och sälg.



Björkallé inom området.

5.10.1 Naturvärdesbedömning

Områdets påverkansgrad medför att det anses ha låg naturlighet och det saknas specifika värdefulla arter. Till följd av detta anses området hysa låga naturvärden och tillförs ingen naturvärdesklass. Däremot förekommer en grövre björk som anses som värdefullt träd samt björkallén som kan omfattas av biotopsskydd. Dessa utgör egna värdeobjekt som bör bevaras och skyddas men som dock inte påverkar bedömningen av området i sin helhet.



Naturvärdesinventering, Jagbacken, Nyköping kommun

Upprättad av:
AH

Granskad av:
EM

Datum:
22-11-08

5.11 OMRÅDE 10

Området utgörs av ruderatmark med mycket sly av ask samt några äldre träd av björk, asp, gran och tall. Fyra grövre aspar om ca 60 cm i diameter finns inom området samt en grov björk om ca 60 cm i diameter. Fältskiktet utgörs av bland annat gräs och stenbär. Mot norr övergår skogen till brynmiljö med mycket aspsly.



5.11.1 Naturvärdesbedömning

Områdets påverkansgrad medför att det anses ha låg naturlighet och det saknas specifika värdeelement samt värdefulla arter. Till följd av detta anses området hysa låga naturvärden och tillförs ingen naturvärdesklass.

Inom området förekommer fyra grövre aspar samt en grov björk, samtliga anses som värdefulla och utgör därmed varsitt naturobjekt som bör bevaras i största möjligaste mån. Dessa höjer dock inte naturvärdet för området i sin helhet.



Naturvärdesinventering, Jagbacken, Nyköping kommun

Upprättad av:
AH

Granskad av:
EM

Datum:
22-11-08

5.12 OMRÅDE 11

Området utgörs av en äng som domineras av älggräs samt gräs. Enstaka rosväxter och en gran förekommer.



5.12.1 Naturvärdesbedömning

Områdets påverkansgrad medför att det anses ha låg naturlighet och det saknas specifika värdeelement och värdefulla arter. Till följd av detta anses området hysa låga naturvärden och tillförs ingen naturvärdesklass.



Naturvärdesinventering, Jagbacken, Nyköping kommun

Upprättad av:
AH

Granskad av:
EM

Datum:
22-11-08

6 REFERENSER

Artportalen. www.artportalen.se

Naturvårdsverket 2004. Åtgärdsprogram för särskilt skyddsvärda träd, rapport 5411.

Naturvårdsverket 2007. Manual för basinventering av skog.

Naturvårdsverket 2014: Allé. Beskrivning och vägledning för biotopen Allé i bilaga 1 till förordningen (1998:1252) om områdesskydd enligt miljöbalken m.m. Vägledningen utgör ett komplement till Handbok 2012:1 Biotopskyddsområden (Naturvårdsverket 2012).

Skogens pärlor. <http://www.skogsstyrelsen.se/skogensparlor>

SS-199000:2014. Naturvärdesinventering avseende biologisk mångfald (NVI) - Genomförande, naturvärdesbedömning och redovisning. Standard. Svensk Standard.

SS-TR199001:2014. Naturvärdesinventering avseende biologisk mångfald (NVI) – Komplement till SS 199000. Swedish Standards Institute 2014.

