

MILJÖKONSEKVENSBESKRIVNING

Detaljplan för del av Samariten 1 med flera (Lasarettstaden), Nyköping
Samrådshandling



Beställning: Nyköpings kommun
Framställt av: Ekologigruppen AB
www.ekologigruppen.se
Telefon: 08-525 201 00
Slutversion: 12 mars 2025
Uppdragsansvarig: John Hagenby
Medverkande: Åsa Eriksson, Evelina Lind
Intern granskning av rapport: Elisabetta Troglio 2025-02-24
Foton: Om inget annat anges: Ekologigruppen AB
Illustrationer och kartor: Ekologigruppen AB
Internt projektnummer: 11078
Karta på framsidan från Lantmäteriets Min karta över aktuellt område

**EKOLOGI
GRUPPEN**

SAMMANFATTNING

I Nyköpings kommun pågår arbete med en detaljplan för byggnation av parkerings- och mobilitetshus, bostäder, kontor och centrumlokaler samt utveckling av parkmiljö och grönstruktur i området. Planen möjliggör för påbyggnation alternativt nybyggnation inom samma byggrättsområde med högre tillåten höjd samt möjliggör också för nybyggnation i nordost.

Planområdet är cirka 8 hektar och marken inom planområdet består idag av bebyggelse tillhörande Nyköpings lasarett, park samt parkeringsytor med alléer.

Väster om planområdet finns den större delen av sjukhusområdet med en variationsrik bebyggelse från 1914-års lasarettbyggnad till den nyligen uppförda akutmottagningen från 2024. Söder om planområdet finns ett större område som utgör ett riksintresse för kulturmiljövården. Söder om planområdet finns även idrottsplatsen Folkungavallen, med bevarad idrottsplatskaraktär från tidigt 1900-tal. Nyköpingsån rinner öster om planområdet som också är utpekad som ett riksintresse för naturvård. Ett genomförande av planen kommer även innebära att strandskydd återinträder.

Planens genomförande har antagits kunna medföra en betydande miljöpåverkan på kulturmiljö, naturmiljö, vattenmiljö samt hälsa och säkerhet. En miljökonsekvensbeskrivning har därför tagits fram.

Samlad bedömning

Planens viktigaste konsekvenser

Planförslaget bedöms utifrån nuvarande kunskapsunderlag kunna medföra märkbart negativa konsekvenser för kulturmiljö. Detta eftersom planen medger en relativt stor förändring av områdets karaktär, med hög bebyggelse och en eventuell påbyggnad av kulturhistoriskt känsliga byggnader. I planen skyddas vissa kulturvården vilket är positivt.

Ett genomförande av planen medför att flera alléträd kommer avverkas vilket bedöms kunna medföra obetydliga till små negativa konsekvenser för biologisk mångfald. Planen bedöms även kunna medföra små positiva konsekvenser eftersom värdefulla träd kommer att skyddas med planbestämmelser, andelen hårdgjord yta minskar och befintliga grönytor förstärks.

Med föreslagen dagvattenhantering förväntas belastningen av näringsämnen till Nyköpingsån att minska. Exploateringen bedöms därför medföra små positiva konsekvenser för recipienten Nyköpingsån. Planen bedöms kunna genomföras utan negativa konsekvenser avseende översvämning förutsatt att vissa försiktighetsmått och anpassningar genomförs.

Ett genomförande av planen bedöms på kort sikt riskera att medföra små negativa konsekvenser kopplat till buller och andra störningar som uppstår under byggskedet. På lång sikt bedöms planen medföra obetydliga konsekvenser kopplat till hälsa och säkerhet.

Planens förhållande till lagskydd

Riksintressen

Visuella samband kan komma att påverkas negativt till följd av hög bebyggelse inom planområdet. Planen bedöms dock sammantaget inte medföra risk för påtaglig skada på riksintresse för kulturmiljövården eftersom avstånd hålls till Folkungavallen med ett parkstråk och gräsytorna invid ån hålls fri från bebyggelse.

De delar av planområdet som ingår i riksintresse för naturvården planeras inte exploateras och bedömningen är att det inte finns risk för påtaglig skada på riksintresset.

Artskyddsförordningen

Kommande fågel- och fladdermusinventeringar under sommaren 2025 kommer utgöra underlag för bedömning av planens förenlighet med artskyddsförordningen och eventuellt behov av anpassningar.

Strandskydd

Bedömningen är att det föreligger särskilda skäl för upphävande av strandskyddet.

Biotopskydd

Flera alléer kommer att påverkas av planförslaget och dispens kommer att sökas hos länsstyrelsen. En erhållen dispens kan förenas med krav på kompensation.

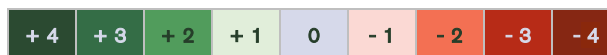
Miljökvalitetsnormer

Föreslagen plan kommer medverka till att uppnå gällande miljökvalitetsnormer för ytvatten eftersom belastningen av näringsämnen förväntas minska.

Planförslaget bedöms inte påverka möjligheten att uppnå miljökvalitetsnormer för luft eftersom ett genomförande av detaljplanen inte bedöms bidra till att riktvärden överskrids.

Planens förhållande till miljömål

Detaljplanen bedöms i viss grad motverka till att uppnå miljömålet *god bebyggd miljö* med hänsyn till planens påverkan på kulturvärden. Planförslaget ligger i huvudsak i linje med miljökvalitetsmålet *ett rikt växt- och djurliv* (bedömningen kan påverkas av kommande artinventeringars resultat), åtgärder i Nyköpingsåns strandområde kan motverka målet. Planförslaget medverkar till att uppnå målet *levande sjöar och vattendrag*. Planförslaget bedöms inte påverka möjligheterna till att uppnå miljökvalitetsmålet *frisk luft*.



	Planförslaget	Alternativt förslag	Nollalternativet
Kulturmiljö	<p>Planen riskerar att medföra märkbart negativa konsekvenser för kulturmiljövärden eftersom områdets karaktär kommer förändras och läsbarheten av utpekade kulturmiljövärden riskerar försämrans.</p> <p>Planen skyddar även vissa kulturmiljövärden vilket är positivt.</p> <p>Planen bedöms inte medföra risk för påtaglig skada på riksintresset för kulturmiljövärden.</p>	<p>Det alternativa förslaget bedöms medföra märkbart negativa konsekvenser eftersom sjukhusparken kan bebyggas och högre bygghöjder än den befintliga tillåts.</p>	<p>Nollalternativet medför inga eller obetydliga konsekvenser för kulturmiljövärden i området eftersom området kvarstår på samma sätt som idag.</p>
Biologisk mångfald	<p>Obetydliga till små negativa konsekvenser för biologisk mångfald eftersom alléträd behöver avverkas.</p> <p>Små positiva konsekvenser eftersom andelen hårdgjord yta minskar något och att värdefulla träd kommer att skyddas med planbestämmelser.</p>	<p>Obetydliga till små negativa konsekvenser för biologisk mångfald eftersom alléträd behöver avverkas.</p>	<p>Obetydliga konsekvenser för biologisk mångfald.</p>
Vattenmiljö och översvämning	<p>Små positiva konsekvenser för Nyköpingsån eftersom föroreningsbelastningen från dagvatten minskar.</p> <p>Obetydliga konsekvenser gällande översvämningar förutsatt att vissa anpassningar/skyddsåtgärder vidtas.</p>	<p>Små negativa konsekvenser eftersom förutsättningar för en bra dagvattenhantering bedöms vara sämre i gällande detaljplaner. Bedömningen är osäker.</p> <p>Risk för små negativa konsekvenser eftersom sjukhusparken kan hårdgöras vilket potentiellt ökar risken för översvämning på andra platser. Bedömningen är osäker.</p>	<p>Små negativa konsekvenser eftersom nollalternativet ger långsiktigt sämre möjligheter till att minska föroreningsbelastningen på recipienten.</p> <p>Översvämningsrisken påverkas inte.</p>
Hälsa och säkerhet	<p>På kort sikt, under byggskedet, riskerar planförslaget medföra små negativa konsekvenser för hälsa och säkerhet.</p> <p>På lång sikt bedöms planen medföra obetydliga konsekvenser.</p>	<p>På kort sikt, under byggskedet medför alternativt förslag små negativa konsekvenser för hälsa och säkerhet.</p> <p>På lång sikt bedöms förslaget ge inga eller obetydliga konsekvenser.</p>	<p>Nollalternativet ger inga eller obetydliga konsekvenser för hälsa och säkerhet.</p>

INNEHÅLL

Inledning	2
Föreslagen plan	3
Avgränsning och metod	5
Kulturmiljö	8
Biologisk mångfald	15
Vattenmiljö	20
Hälsa och säkerhet	23
Uppföljning av betydande miljöpåverkan	25
Metodik för bedömning av konsekvenser	26
Referenser	30

INLEDNING

Denna rapport har utarbetats av Ekologigruppen Ekoplan AB på uppdrag av Nyköpings kommun. Den utgör en miljökonsekvensbeskrivning (MKB) för strategisk miljöbedömning enligt 6 kap. miljöbalken för detaljplan för del av Samariten 1 med flera i Nyköpings kommun.

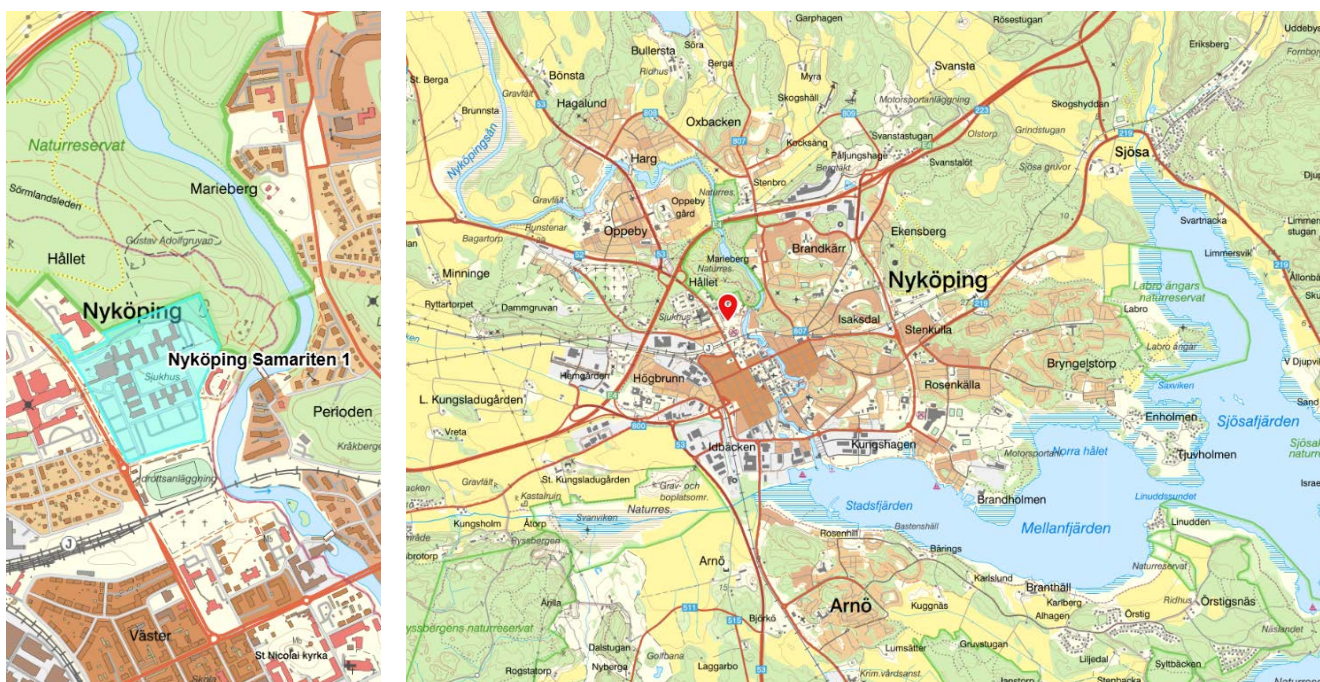
Miljökonsekvensbeskrivningen syftar till att redogöra för detaljplanens påverkan på miljön och människors hälsa. Den innehåller därför en beskrivning, identifiering och bedömning av de betydande miljöeffekter som detaljplanen kan medföra.

FÖRESLAGEN PLAN

Detaljplan för del av Samariten 1 m. fl. (Lasarettstaden)

I centrala Nyköpings stad pågår arbete med en detaljplan för ett område som idag utgörs av mark och byggnader i Nyköpings lasarettssområde.

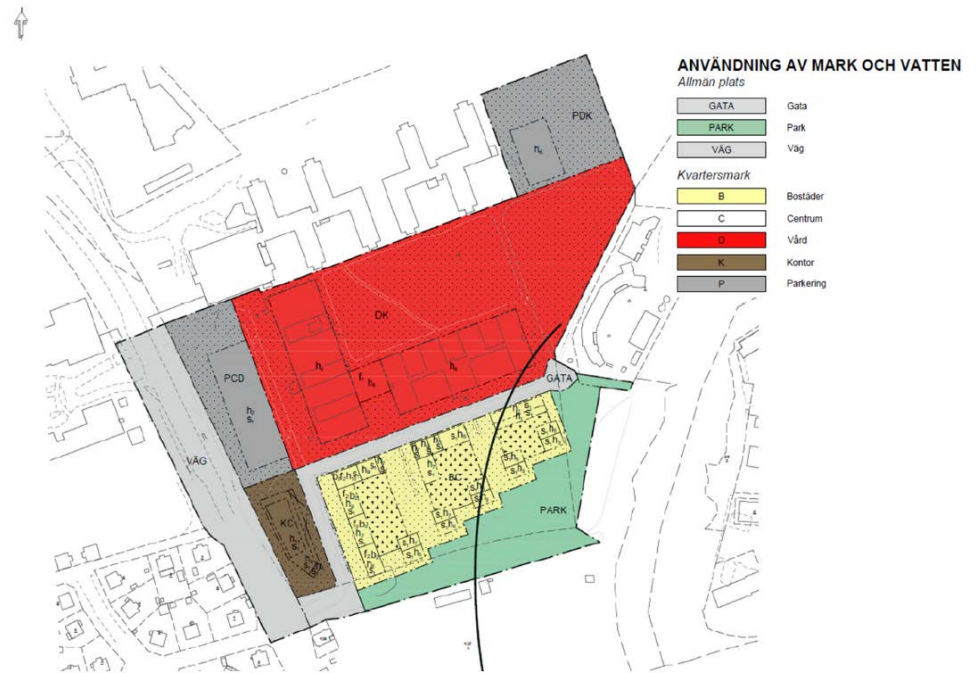
Detaljplanearbetet omfattar del av fastigheten Samariten 1 med flera (Figur 1).



Figur 1. Översiktskarta, planområdet ligger centralt i Nyköping, vid den röda markören. Planområdet omfattar del av fastigheten Samariten 1 m. fl. Fastigheten Samariten 1 markerad i ljusblått i karta till vänster (kartor från Lantmäteriets Min karta).

Detaljplanen syftar till att skapa förutsättningar för byggnation av parkerings- och mobilitetshus, bostäder, kontor och centrumlokaler. Planen möjliggör för påbyggnation alternativt nybyggnation inom samma bygggrättsområde med högre tillåten höjd samt möjliggör också för nybyggnation i nordost. Detaljplanen syftar även till att utveckla parkmiljö och grönstruktur samt att främja människors rörelser genom och förbi området. Detaljplanen ska också hantera befintlig hissanordning öster om Brunnsgränd som idag är etablerad på mark avsedd för allmänt ändamål.

Planområdet omfattar cirka 8 hektar, se förslagen plankarta i Figur 2.



Figur 2. Plankarta över föreslagen plan. Svart linje motsvarar strandskyddslinje.

Plansituation

I Nyköpings översiktsplan ligger planområdet inom ett utvecklingsområde för tät blandstad. Målbilden för utvecklingsområdet som helhet är ett bebyggelseområde bestående av en blandning av bostäder, arbetsplatser och offentliga funktioner (Nyköpings kommun, 2022).

Planområdet omfattas i nuläget av tre detaljplaner. Planerna anger i huvudsak att marken får nyttjas för allmänt ändamål (där stora delar utgörs av prickmark som inte får bebyggas), allmän platsmark längs Nyköpingsån samt bostäder. Genomförandetiden för detaljplanerna har gått ut.

AVGRÄNSNING OCH METOD

Planen kan medföra betydande miljöpåverkan

Nyköpings kommun har genomfört en undersökning där planförslagets genomförande antagits kunna medföra betydande miljöpåverkan vilket innebär att en miljökonsekvensbeskrivning (MKB) ska upprättas.

Miljökonsekvensbeskrivningens avgränsning

Ett avgränsningssamråd med Länsstyrelsen Södermanland (länsstyrelsen) har genomförts. I samrådsyttrandet instämmer länsstyrelsen i kommunens bedömning att föreslagen detaljplan kan medföra risk för betydande miljöpåverkan för följande miljöaspekter:

- Kulturmiljö: riksintresse för kulturmiljövården, lokal stadsbild
- Naturmiljö: riksintresse för naturvård, skyddad natur, strandskydd
- Dagvatten (påverkan MKN Nyköpingsån)
- Översvämning (skyfall och stigande nivåer i Nyköpingsån)
- Översiktlig bedömning av trafikbuller, vibrationer och luftkvalitet

Planen kan också påverka andra miljöaspekter, men dessa har inte bedömts vara betydande och är därför inte med i MKB: n.

Geografiskt avgränsas miljöbedömningen till planområdet och dess närhet, vid behov används en vidare geografisk avgränsning beroende på vilka värden som påverkas. Tidsmässigt avgränsas miljöbedömningen till planens genomförandetid.

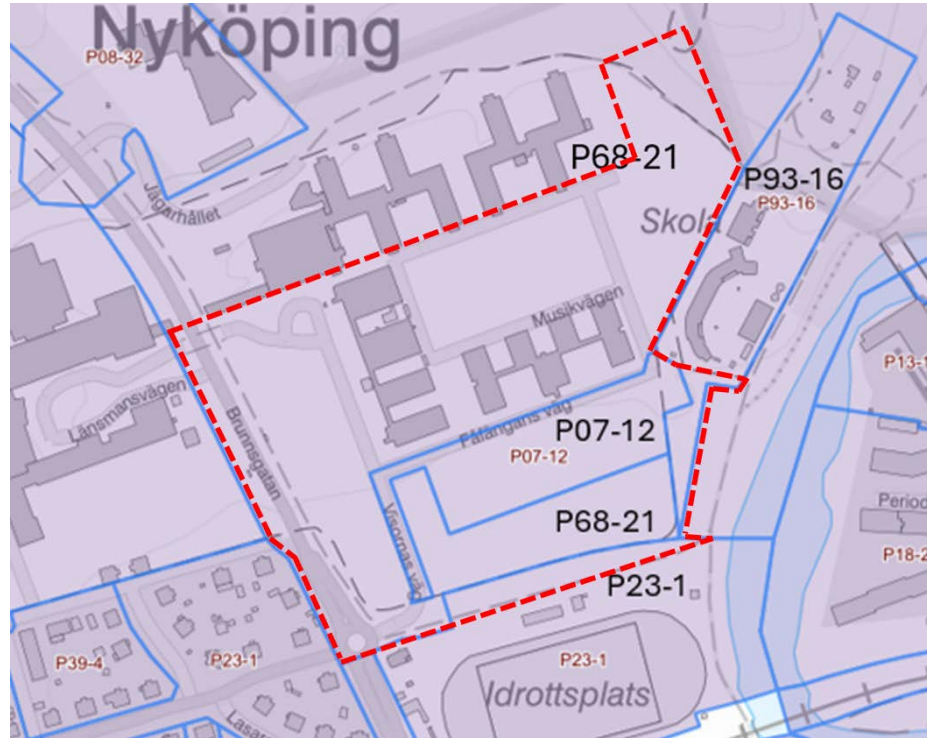
Alternativ

Rimliga alternativ

I en miljökonsekvensbeskrivning ska alternativa sätt att uppnå målet och syftet med en plan beskrivas och bedömas. Detta är en central del i miljöbedömningsprocessen som syftar till att identifiera vilket genomförande som är lämpligast ur miljösynpunkt. I miljöbalken formuleras detta som att en miljökonsekvensbeskrivning ska ”innehålla en identifiering, beskrivning och bedömning av rimliga alternativ med hänsyn till planens [...] syfte och geografiska räckvidd”. Arbetet med alternativ är viktigt för att genom olika vägval sträva efter en hållbar utveckling och för att visa på de olika miljöeffekter som alternativen kan ge.

Jämförelsealternativet utgår från ett maximalt utnyttjande enligt gällande detaljplaner för området. Detta innebär att sjukhusparken kan bebyggas och att befintlig bebyggelse kan byggas på (detaljplan P 68–21) samt att parkeringsytan med befintliga alléer kan bebyggas med studentbostäder (detaljplan P 07-12). En liten del av planområdets södra del omfattas av Nyköpings stadsplan (P 23-

1) utpekade som byggnadskvarter. Se gällande planer i förhållande till planförslaget i Figur 3.



Figur 3. Gällande detaljplaner (blå linjer) i förhållande till planförslaget (röd streckad linje) (Nyköpings kommun).

Nollalternativ

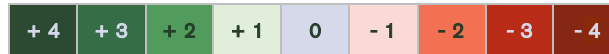
Miljökonsekvensbeskrivningen ska innehålla en beskrivning av miljöförhållandena och miljöns sannolika utveckling om detaljplanen inte genomförs, ett så kallat nollalternativ (miljöbalken 6 kap. 11 §, punkt 3 a). Nollalternativet är i detta fall och inga förändringar av nuläget sker och att nuvarande markanvändning fortgår.

Metodik för bedömning

I bedömningen av konsekvenser utgår Ekologigruppen från det värde som berörs och de effekter som en åtgärd förväntas medföra på värdet. Åtgärdernas påverkan och dess effekter, tillsammans med områdets antagna värde och känslighet resulterar i konsekvenser. Sveriges miljökvalitetsmål ingår som en del av bedömningsgrunderna. En mer detaljerad beskrivning av tillvägagångssätt vid bedömning, samt bedömningsgrunder finns att läsa i ett separat avsnitt i slutet av detta dokument.

Metodiken för bedömning av konsekvenser och bedömningsgrunderna behöver normalt inte läsas för förståelse av konsekvensbedömningen, men kan ge en djupare förståelse för vad gjorda bedömningar grundas på.

Konsekvenserna av föreslagen plan bedöms på en skala från + 4 till – 4:



Vad är en kulturmiljö?

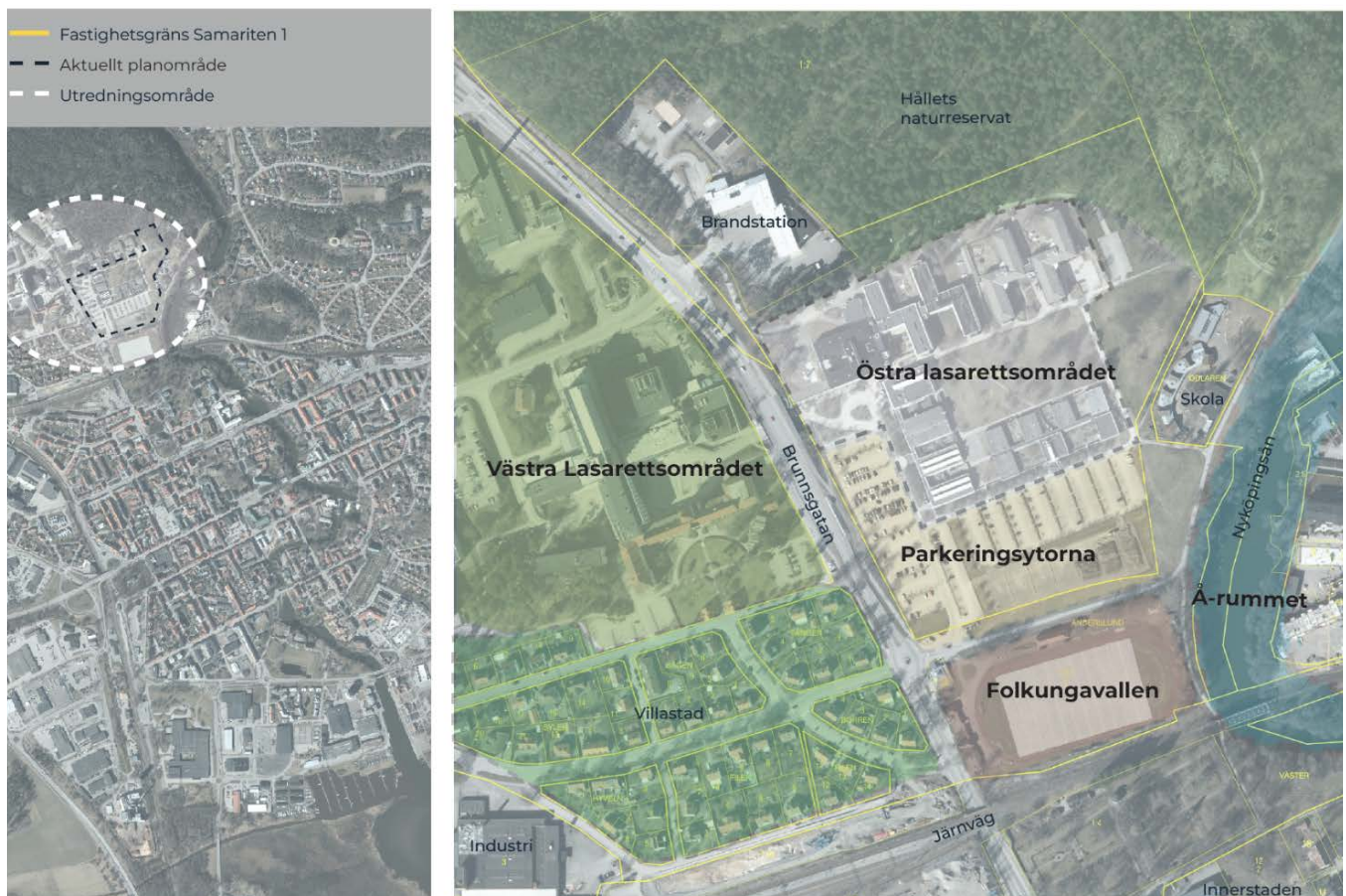
Kulturmiljö avser hela den av människor påverkade miljön som i varierande grad präglats av olika mänskliga verksamheter och aktiviteter. En kulturmiljö kan preciseras och avgränsas till att omfatta en enskild anläggning eller lämning, ett mindre eller större landskapsavsnitt, en bygd eller en hel region (Riksantikvarieämbetets definition av kulturmiljö).

KULTURMILJÖ

Kulturmiljövärden i nuläget

I samband med detaljplanarbetet har en kulturmiljöanalys tagits fram (WSP, 2024) som sammanställer ett aktuellt kulturhistoriskt underlag för planområdet och dess närhet. Det aktuella planområdet rymmer en miljö med höga kulturhistoriska värden kopplade till sjukvårdens utveckling samt ingår i ett vidare kulturhistoriskt sammanhang kopplat till staden Nyköpings framväxt. Planområdet och dess närområde har i kulturmiljöanalysen delats upp i olika karaktärsmiljöer enligt följande, se även Figur 4.

- Östra lasarettområdet
- Västra lasarettområdet med villastad
- Folkungavallen
- Å-rummet
- Parkeringsytorna



Figur 4. Till vänster visas en översiktskarta med det aktuella planområdet inom svartstreckad linje, kartan till höger visar de olika karaktärsmiljöerna inom planområdet och dess närhet (WSP, 2024).

På samma sätt som många andra historiska sjukhusmiljöer har Nyköpings lasarett expanderat genom nya bebyggelseårsringar i takt med medicinsk utveckling och förändrade behov.

Kulturmiljön inom planområdet

Inom planområdet ligger det östra lasarettområdet, parkeringsytor och sjukhusparken.

Bebyggelsen inom planområdet tillhör en arkitektoniskt sammanhållen anläggning uppförd under sent 1960-tal som skulle rymma den psykiatriska vården vid Nyköpings lasarett. Den bärande berättelsen för området i stort är den psykiatriska vårdens utveckling under andra hälften av 1900-talet där en mer human syn på psykiskt sjuka tillsammans med den svenska välfärdsstatens satsning på vårdinstitutioner möjliggjorde vårdanläggningar av hög arkitektonisk kvalitet.

De övergripande värdena inom planområdet sammanfattas i utredningen (WSP, 2024) som:

- Möjligheten att avläsa den psykiatriska vårdens utveckling under 1900-talet med utveckling mot en mer human vård.
- Bebyggelsens höga arkitektonisk kvalitet i form av tidstypisk strukturalistisk och modulär arkitektur med typbyggnader, rationell färgkodning, flexibla planlösningar och synliga installationer.
- Den omsorgsfullt gestaltade parken, smågårdarna och träden.

Numera upptar psykiatrivården de norra byggnadskropparna inom östra lasarettområdet. Övriga lokaler och bebyggelse rymmer bland annat vårdcentral, folk tandvård, administrativa funktioner och ungdomsmottagning.

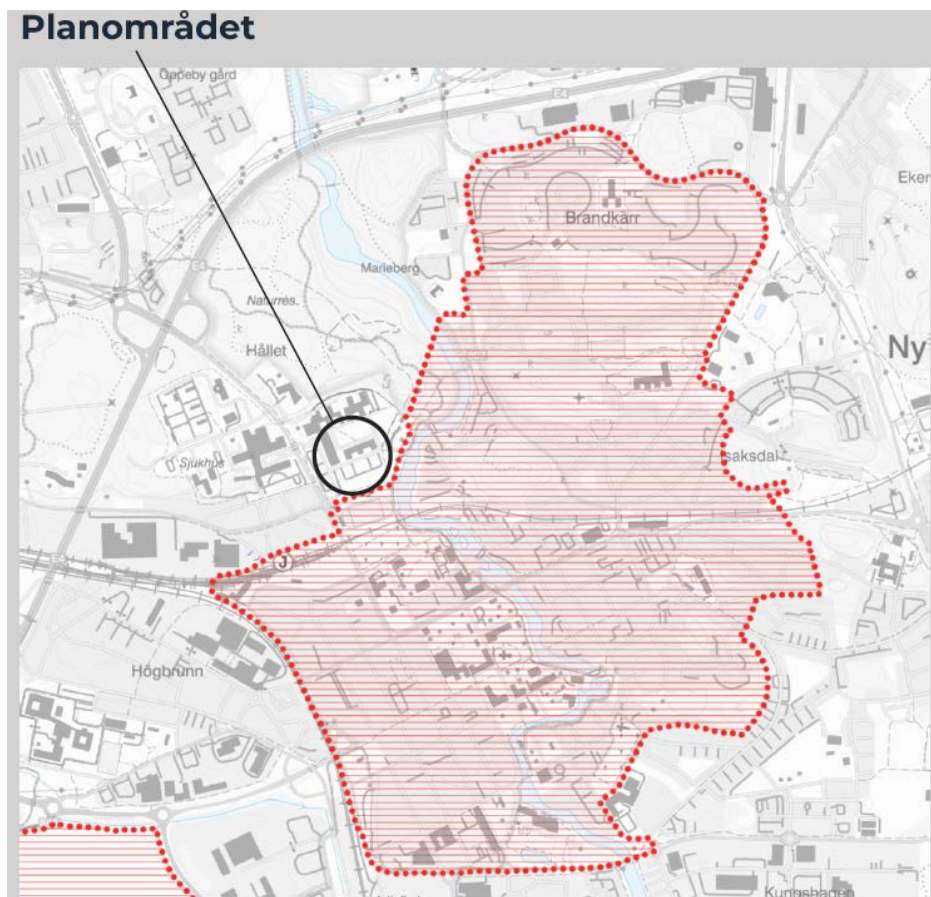
Kulturmiljön i planområdets närområde

Söder om planområdet finns Folkungavallen med bevarad idrottsplatskaraktär från tidigt 1900-tal. Väster om Brunnsgatan finns den större delen av sjukhusområdet med en variationsrik bebyggelse från 1914-års lasarettbyggnad till den nyligen uppförda akutmottagningen från 2024. I öster rinner Nyköpingsån. Längs med ån går ett promenadstråk och ett flertal olika typer av broar korsar vattendraget.

Viktiga vyer och siktlinjer finns exempelvis norrifrån utmed Brunnsgatan där man kan utblicka över stadens siluett, de öppna gräsytorerna vid å-rummet där psykiatriläggningen kan ses i sin helhet och upplevelsen av den låga höjden på bebyggelse sett från södra delen av parkeringsytorna.

Söder om planområdet ligger riksintresse för kulturmiljövård

Söder om planområdet ligger ett riksintresse för kulturmiljövården, Nyköping (D57). Riksintresset motiveras av att Nyköping är en residensstad som varit ett viktigt politiskt maktcentrum sedan medeltiden. Riksintressets uttryck präglas bland annat av de medeltida kyrkorna, stadsplanen med rätvinkligt ruttmönster, torgmiljön, kvarnbyggnader och 1900-talets bostadsbebyggelse (Riksantikvarieämbetet, 2023). Se riksintressets utbredning i Figur 5.



Figur 5. Riksintresse för kulturmiljövården (D 57) i förhållande till planområdets lokalisering (WSP, 2024).

Lasarettområdet utgör inte i sig uttryck för riksintresset och det ligger även utanför riksintressets utbredning. Lasarettstaden bör dock ses som ett stödande uttryck för berättelsen om Nyköping som residensstad med en tidig och utvecklad sjukvård (WSP, 2024).

Planens konsekvenser för kulturmiljövården

- 2

Planen riskerar att medföra märkbart negativa konsekvenser för kulturmiljövården eftersom områdets karaktär kommer förändras och läsbarheten av utpekade kulturmiljövården riskerar försämrans.

Planen skyddar även vissa kulturmiljövården vilket är positivt.

Planen bedöms inte medföra risk för påtaglig skada på riksintresset för kulturmiljövården.

I framtagen kulturmiljöutredning (WSP, 2024) har det genomförts en känslighetsanalys för att undersöka vilka områden som är mest känsliga för förändring och var det finns potential för exploatering. Se resultatet från analysen i Figur 6.

Känslighetskarta med det föreslagna planområdets skilda delar. Kartkälla: Lantmäteriet.



Miljöns känslighet och potential

■ Yta som är känslig för exploatering och ej bör bebyggas.

■ Yta med potential för exploatering med ny bebyggelse som är väl anpassad till omgivningen vad gäller skala och utformning.

● Känsliga grönskulpturer, rester av allér eller äldre träd i området

■ Psykiatriläggningens bebyggelse. Känslig för förändring av den homogena arkitektoniska miljön vilket omfattar struktur, material och färgsättning.

■ Yta som har potential för ny välanpassad bebyggelse, men där särskild hänsyn bör tas till siktlinjer och vyer kopplade till riksintresset.

--- Aktuellt planområde

Figur 6. Känslighetskarta som visar vilka områden som är känsliga för exploatering och var det finns störst potential för exploatering. Planområdets ungefärliga avgränsning är markerat med svart streckad linje. (WSP, 2024).

På parkeringarna, ytorna E och G, planeras bostadsbebyggelse, mobilitetslösningar och verksamheter. På delar av parkeringsytan E planeras ett parkstråk ner mot å-rummet (yta K). Ytan F planeras fortsatt bestå av ett torg- och parkområde. Ytan J föreslås bestå av sjukhus och kontor. Sjukhusparken

(yta D) bevaras med föreslagen plan och skyddas genom prickmark samt förbud mot fällning av skyddsvärda träd, vilket är positivt för kulturvärdena.

Höjdsättningen av bebyggelsen riskerar att påverka kulturmiljöns läsbarhet

Sett till planområdets förutsättningar är placering av bebyggelse på parkeringsytorna bra. Föreslagen plan medger dock möjlighet för hög bebyggelse på upp till 29 meter och sju våningar. En hög bebyggelse riskerar att påverka läsbarheten av områdets berättelse om psykiatrivårdens utveckling under andra hälften av 1900-talet.

Befintlig bebyggelse är känslig för förändring

Planförslaget medger möjlighet för på- eller nybyggnation av den befintliga anläggningens bebyggelse (ytorna A och B). Dessa är känsliga för förändringar. Vid en ombyggnad behöver hänsyn tas till utpekade värden så att läsbarheten av området bevaras. Arkitektonisk utformning är viktigt så att struktur, material och färgsättning stämmer överens med den befintliga bebyggelsen. En påbyggnad riskerar att påverka möjligheterna att kunna urskilja den psykiatriska vårdens tidstypiska arkitektur, medan nybyggnation innebär att den tidstypiska arkitekturen försvinner. Planförslaget anger dock varsamhetsbestämmelser för befintliga byggnader att ta hänsyn till vid en eventuell om- eller tillbyggnation, vilket är positivt.

Påverkan på riksintresse för kulturmiljövård

För att säkerställa att riksintresset inte riskerar att skadas vid exploatering inom planområdet bör enligt kulturmiljöutredningen (WSP, 2024) bland annat visuella samband beaktas, en buffertzon hållas mot Folkungavallen och bebyggelse invid å-rummet undvikas. Sammantaget är det positivt för riksintresset om områdets olika årsringar fortsatt är läsbara.

Mellan planområdet och Folkungavallen planeras ett parkstråk så att en buffertzon hålls mot idrottsplatsen, parkstråket sträcker sig ner mot å-rummet och hålls fri från bebyggelse. Visuella samband kan komma att påverkas negativt till följd av hög bebyggelse inom planområdet.

Sammantaget och eftersom planområdet även ligger utanför riksintresseområdets utbredning bedöms inte planens genomförande medföra sådana konsekvenser att det medför risk för påtaglig skada på riksintresset.

Befintliga kulturvärden kan påverkas negativt, nya värden kan skapas

Föreslagen detaljplan påverkar siktlinjerna i området och den planerade höjdsättningen i området riskerar att minska möjligheterna att förstå områdets kulturhistoriska kontext. Detaljplanen bedöms i viss grad motverka till möjligheterna att uppnå miljömålet *god bebyggd miljö* eftersom utpekade kulturvärden riskerar att påverkas negativt.

I kommunens översiktsplan finns fler utvecklingsområden för bostäder. På andra sidan om västra lasarettområdet finns ett stort utvecklingsområde för tät blandstad. När flera områden i närheten av en kulturhistoriskt värdefull plats bebyggs och förändras riskerar det bidra till negativa kumulativa effekter för



Planförslaget motverkar i viss mån möjligheterna att nå miljökvalitetsmålet *god bebyggd miljö*.

kulturmiljön som helhet. Den nya bebyggelsen kan samtidigt medföra att det skapas nya värden när området får vidareutvecklas och en ny bebyggelseårsring tillkommer.

Utifrån nuvarande kunskapsunderlag bedöms det inte finnas någon större risk för kumulativa effekter för kulturmiljövärden.

Samlad bedömning för kulturmiljövärden

Eftersom planen medger en relativt stor förändring av områdets karaktär, med hög bebyggelse och en eventuell påbyggnad av känsliga byggnader är det ofrånkomligt att kulturhistoriska värden inte påverkas. Planförslagets skydd av sjukhusparken och varsamhetsbestämmelser för befintliga sjukhusbyggnader är dock positivt. En utveckling av området kan även tillföra värden om det sker på ett varsamt sätt och då bilda en ny årsring av bebyggelse i området.

Ekologigruppens preliminära bedömning är att planförslaget medför märkbart negativa konsekvenser för de utpekade kulturmiljövärdena. Kommunen avser att ta fram en antikvarisk konsekvensbedömning av planförslaget efter plansamrådet.

Konsekvenser av alternativt förslag

- 2

Det alternativa förslaget bedöms medföra märkbart negativa konsekvenser eftersom sjukhusparken kan bebyggas och högre bygghöjder än den befintliga tillåts.

Det alternativa förslaget, fullt utbyggt område enligt gällande detaljplaner, medför att sjukhusparken kan bebyggas och det finns byggrätter som tillåter högre byggnadshöjder än den befintliga bebyggelsen. Sjukhusparken och befintlig bebyggelse är båda känsliga för förändring enligt den känslighetsanalys som tagits fram (WSP, 2024). Möjligheten att förstå områdets kulturhistoriska kontext riskerar därmed att påverkas negativt och läsbarheten av lasaretsområdets utveckling kan försämrats.

Parkeringsytan söder om befintlig anläggning kan med det alternativa förslaget bebyggas med bostäder riktade till studenter. Bebyggelsens höjd vid parkeringsytan är begränsad till mellan 7,5 meter och 10 meter. Parkeringsytan väster om befintlig bebyggelse kvarstår som parkeringsyta. Viktiga siktlinjer bevaras i stort sett med det alternativa förslaget.

Även om läsbarheten av lasaretsområdet kan försämrats med det alternativa förslaget, bevaras siktlinjer. Förslaget ligger även det utanför riksintressets utbredning, som därmed inte bedöms riskera skadas påtagligt.

Bedömningen är att det alternativa förslaget sammantaget medför märkbart negativa konsekvenser för kulturmiljövärden.

Konsekvenser av nollalternativet

0

Nollalternativet medför inga eller obetydliga konsekvenser för kulturmiljövärden i området eftersom området kvarstår på samma sätt som idag.

Nollalternativet innebär att området förblir i sitt nuvarande utförande. Läsbarheten av lasarettens utveckling och kulturhistoriska värden bevaras på samma sätt som idag.

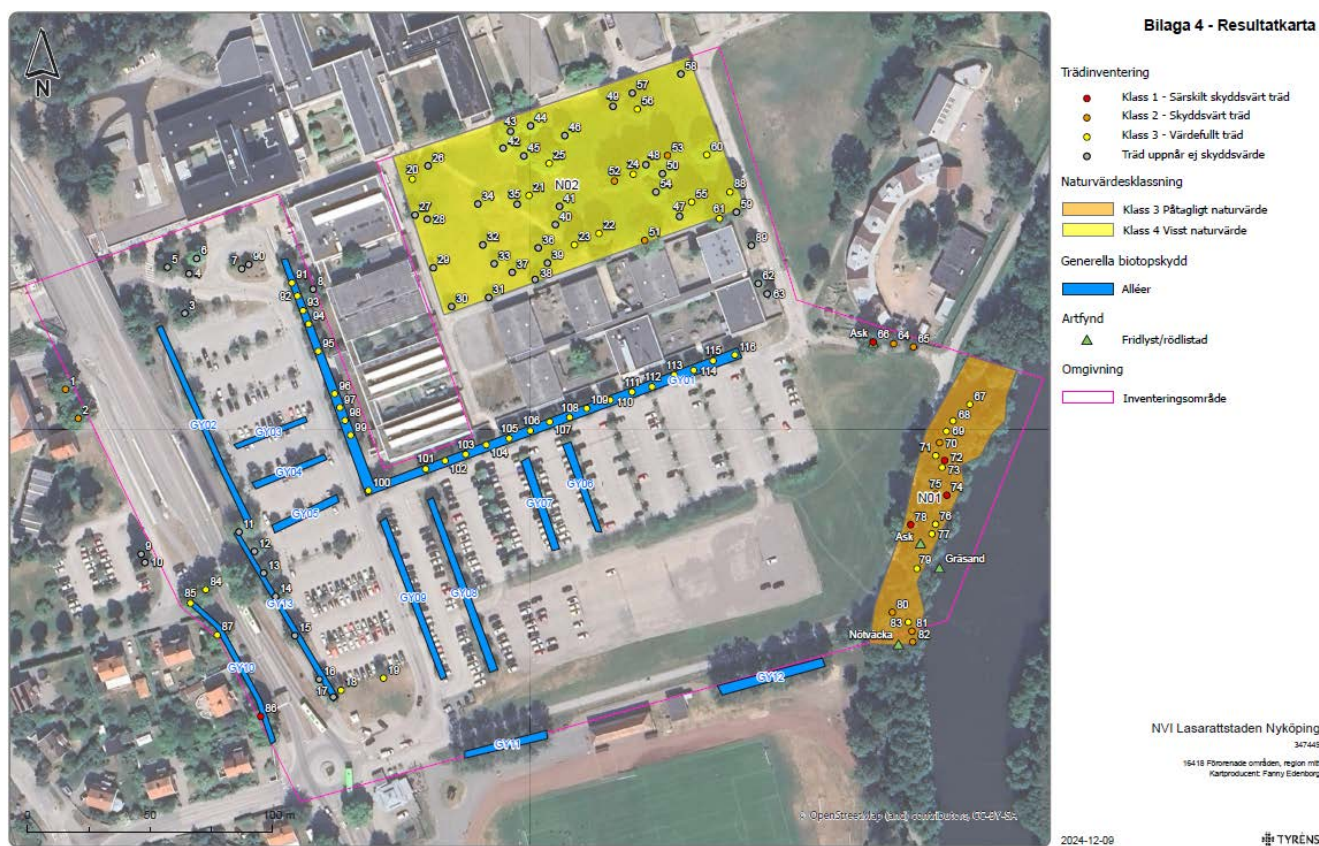
Bedömningen är att nollalternativet medför inga eller obetydliga konsekvenser för kulturmiljövärden i området.

BIOLOGISK MÅNGFALD

Biologisk mångfald i nuläget

Stora delar av planområdet är hårdgjort men det innehåller också parkområden samt ett naturområde intill Nyköpingsån. Planområdet angränsar i norr till naturreservatet Hållet, i öster till Nyköpingsån och i övrigt till byggelse och parktytor.

En naturvärdesinventering har genomförts under 2024 (Tyréns, 2024), se Figur 7. Två områden med naturvärden har identifierats. Sjukhusparken med visst naturvärde (klass 4) och naturmark vid Nyköpingsån med påtagligt värde (klass 3), som dock ligger utanför planområdet. Naturvärdena består främst av skyddsvärda och värdefulla träd.



Figur 7. Karta som visar resultat från naturvärdesinventering, trädinventering och inventering av generella biotopskydd inom planområdet. Identifierade naturvärdesobjekt är NO1 (naturmark längs nyköpingsån) med påtagligt naturvärde och NO2 (sjukhusparken) med visst naturvärde (Tyréns, 2024).

Området intill Nyköpingsån utgörs av en limnisk strand (naturobjekt NO1) med förekomst av särskilt skyddsvärda träd.

Sjukhusparken (naturobjekt NO2) är en park med värdefulla och skyddsvärda träd (främst lindar). I parken står även flertalet fruktträd, applar och körsbärsträd. I övrigt består ytan av kortklippt gräs och genom området löper en asfalterad gång- och cykelväg. Artvärdet inom avgränsningen bedömdes vid

inventeringstillfället som lågt, men biotopen skapar en miljö för framför allt fåglar som kan finna föda och tillflyktsort i fruktträd och lövverket på grova träd.

Det finns flera alléer inom området varav flera skyddas av det generella biotopskyddet. Ett flertal av alléerna saknar höga naturvärden (Tyréns, 2024).

En del av planområdet ligger inom 100 meter från Nyköpingsån men i gällande detaljplan är strandskyddet upphävt.

Skyddade och rödlistade arter

Inom planområdet finns flera olika artgrupper inrapporterade i Artportalen (SLU, 2025), bland annat fladdermöss, fåglar, igelkottar och kärlväxter. Sannolikt används sjukhusparken som ett födosöksområde. Inom naturvärdesobjekt NO1, strax utanför planområdet finns flera grova träd som utgör möjliga livsmiljöer för främst fågel men även fladdermöss, som också har rapporterats i närområdet tidigare (SLU, 2025). Samtliga i Sverige förekommande fåglar och fladdermöss är fridlysta enligt artskyddsförordningen. Fågel- och fladdermössinventeringar kommer att genomföras under våren och sommaren 2025.

Artskyddsförordningen

Artskyddsförordningen är en svensk lagstiftning som införlivar EU:s art- och habitatdirektiv samt fågeldirektiv. Förordningen skyddar ett antal djur- och växtarter med fridlysning.

Olika arter har olika skydd beroende på vilken paragraf i artskyddsförordningen som reglerar dem. Det starkaste skyddet har de arter som omfattas av § 4 a enligt vilken både arten och dess livsmiljö är skyddad. Skyddet i § 4 a gäller bland annat fladdermöss och vissa groddjur.

Alla vilt förekommande fåglar är skyddade enligt artskyddsförordningen 4 §. Skyddet i 4 § punkt 4 innebär att en åtgärd är förbjuden om den påverkar möjligheten att bibehålla populationen av fågelarten på en tillfredsställande nivå eller återupprätta populationen till den nivån.

Ekologiska spridningssamband

Området ligger i närheten av naturreservatet Hållet och strandmiljön längs Nyköpingsån är en del av riksintresse för naturvärden. Nyköpingsån och trädmiljöerna längs stranden bedöms ingå i spridningssamband för flera artgrupper.



Planförslaget ligger i linje med miljö kvalitetsmålet *ett rikt växt- och djurliv*.

Konsekvenser av föreslagen plan

0	Obetydliga till små negativa konsekvenser för biologisk mångfald eftersom alléträd behöver avverkas.
- 1	Små positiva konsekvenser eftersom andelen hårdgjord yta minskar något och att värdefulla träd kommer att skyddas med planbestämmelser.
+ 1	

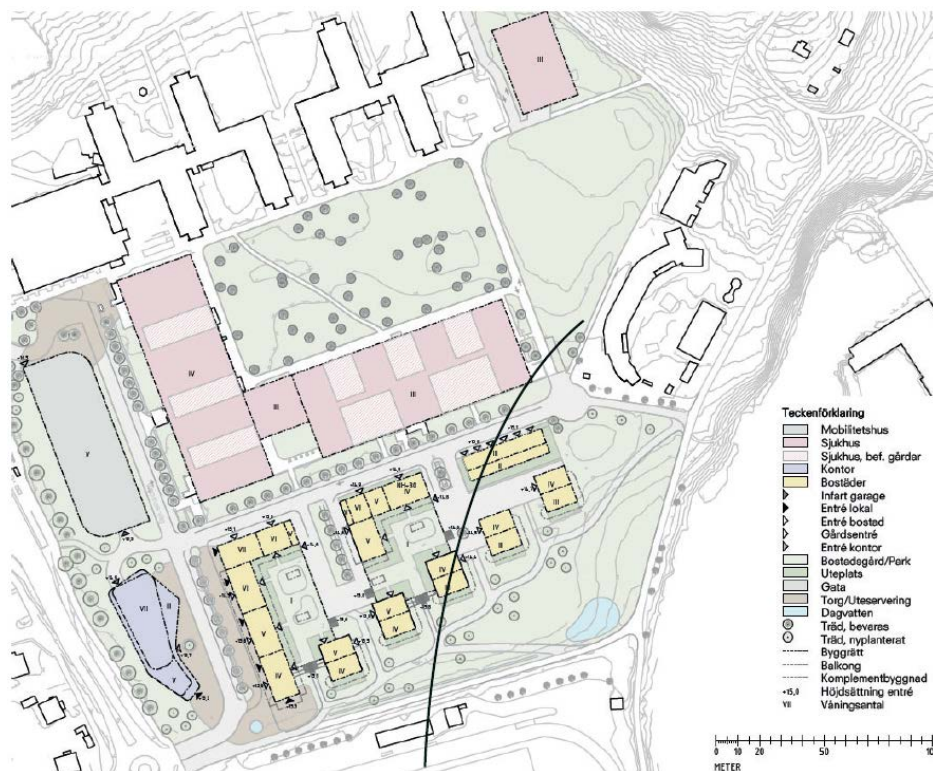
Ny bebyggelse planeras främst på redan hårdgjord mark och hänsyn tas till de huvudsakliga naturvärdena. Sjukhusparken med skyddsvärda träd (NO2) skyddas genom planbestämmelser. En del av en befintlig parkeringsyta kommer att göras om till parkyta och den hårdgjorda ytan inom planområdet kommer därför att minska något jämfört med nuläget.

Artskyddsförordningen

Fågel- och fladdermusinventeringar kommer genomföras under sommaren 2025 och utifrån dessa kunskapsunderlag kommer förenlighet med artskyddsförordningen och eventuellt behov av anpassningar, skyddsåtgärder och artskyddsutredning klargöras. Preliminärt bedömer Ekologigruppen att planförslaget är förenligt med artskyddsförordningen eftersom inga viktiga livsmiljöer påverkas negativt.

Strandskydd

I planområdet kommer strandskyddet att återinträda i samband med planläggning och omfatta området inom 100 meter från Nyköpingsån. Det innebär att det behöver göras undantag från strandskyddsbestämmelserna för en del av den planerade bebyggelsen, se svart linje i Figur 8. För allmän platsmark park kommer strandskyddet ligga kvar, men för kvarterismark och gata kommer strandskyddet upphävas. I nuläget utgörs dessa områden av parkeringsplatser och gata, och har låg betydelse för strandskyddets syften. Som särskilda skäl för upphävande anger kommunen att området redan har tagits i anspråk. Parkeringarna utgör inte bebyggelse men motsvarar en hårdgjord anläggning som det beviljats bygglov för. Även gatan är byggd och marken ianspråktagen.



Figur 8. Illustrationsplan över planförslaget. Svart linje representerar strandskyddslinje.

Planen bedöms inte påverka naturreservat eller riksintresse för naturvården

Planområdet ligger nära naturreservatet Hället men reservatet bedöms inte påverkas negativt av planförslaget eftersom inga förändringar sker i reservatets direkta närhet eller inom ekologiska spridningssamband med betydelse för reservatet.

De delar av planområdet som ingår i riksintresse för naturvården planeras inte exploateras och bedömningen är att det inte finns risk för påtaglig skada på riksintresset.

Påverkan på alléer och särskilt skyddsvärda träd

Flera alléer kommer att påverkas av planförslaget men dessa har inte höga naturvärden i nuläget. Dispens kommer att sökas hos länsstyrelsen. Ekologigruppens bedömning är att det finns förutsättningar för att få dispens. En erhållen dispens kan förenas med krav på kompensation.

Särskilt skyddsvärda träd bedöms inte påverkas av bebyggelseplanerna och kommer att skyddas genom planbestämmelser vilket är positivt.

Sammanvägd bedömning av konsekvenser för biologisk mångfald

De huvudsakliga naturvärdena bevaras i planen. Ekologigruppen bedömer att planen kan medföra små till obetydliga negativa konsekvenser för biologisk mångfald eftersom alléträd behöver avverkas.

Planen bedöms även kunna medföra märkbart positiva konsekvenser eftersom andelen hårdgjord yta minskar och att värdefulla träd kommer att skyddas med

planbestämmelser. Planen möjliggör även för förstärkning av befintliga grönytor och föreslagen dagvattenhantering med öppna dammar, som en del i parkmark i söder kan tillföra biologiska värden.

I arbetet med MKB:n har Ekologigruppen inte identifierat att planen medför några risker för kumulativa effekter för biologisk mångfald.

Förslag till åtgärder

- Utred möjligheterna att flytta de träd som behöver tas ned och återplantera dem inom planområdet eller i dess närhet. I andra hand bör nedtagna träd placeras i faunadepåer inom eller runt planområdet.
- Ansök om dispens från biotopskyddet innan planen antas. En beviljad biotopskyddsdispens kan förenas med kompensationskrav och det kan vara bra att planera för hur eventuella värden kan kompenseras.

Konsekvenser av alternativt förslag

0
- 1

Obetydliga till små negativa konsekvenser för biologisk mångfald eftersom alléträd behöver avverkas.

Konsekvenserna för biologisk mångfald av det alternativa förslaget bedöms i huvudsak vara desamma som av planförslaget. Särskilt skyddsvärda träd i sjukhusparken skyddas dock inte i det alternativa förslaget.

Konsekvenser av nollalternativet

0

Obetydliga konsekvenser för biologisk mångfald.

Nollalternativet bedöms inte medföra några konsekvenser för biologisk mångfald.



Planförslaget ligger i linje med miljö kvalitetsmålet *levande sjöar och vattendrag*.

VATTENMILJÖ

Vattenmiljön i nuläget

Recipient

Recipient för området är Nyköpingsån som har sin början i sjön Tisaren och nedströms mynnar i Stadsfjärden i Östersjön, som utgör den sekundära recipienten för planområdet. Nyköpingsån uppnår inte god ekologisk status och har klassats med måttlig ekologisk status till följd av förhöjda halter av fosfor samt morfologisk påverkan (VISS, 2025). För de parametrar inom kemisk status som har klassats är statusen god, men ån uppnår inte god kemisk status till följd av de luftburna föroreningarna bromerad difenyleter och kvicksilver som överskrider i alla vattenförekomster.

Översvämning

Vid kraftiga skyfall avrinner västra delen av planområdet söderut till en viadukt belägen under järnvägsspåren, söder om Folkungavallen. När denna lågpunkt fyllts upp sker vidare avrinning vidare förbi Folkungavallen mot Nyköpingsån. Även områden uppströms planområdet på cirka 9,5 hektar avrinner via denna flödesväg (Norconsult, 2025).

Östra delen av planområdet avrinner via Musikvägen och en gång- och cykelväg längs Nyköpingsån med utflöde i planområdets sydöstra delar. Uppströms områden på cirka 18 hektar avrinner via denna flödesväg. Längs flödesvägarna i den östra delen av planområdet kan vatten enligt analysen ansamlas vid kraftiga skyfall (Norconsult, 2025).

Konsekvenser av föreslagen plan

+ 1
0

Små positiva konsekvenser för Nyköpingsån eftersom föroreningsbelastningen från dagvatten minskar.

Obetydliga konsekvenser gällande översvämningar förutsatt att vissa anpassningar/skyddsåtgärder vidtas.

Dagvatten

Med planens genomförande föreslås planområdet få en dagvattenhantering med rening och fördröjning av dagvattnet (Norconsult, 2025). En modellering av föroreningsinnehållet i dagvattnet visar att med de dagvattenlösningar som föreslås kommer både mängderna och halterna av föroreningar att vara lägre i det vatten som lämnar planområdet jämfört med nuläget.

Föreslagen plan kommer medverka till att uppnå gällande miljö kvalitetsnormer eftersom belastningen av näringsämnen förväntas minska. Exploateringen bedöms därför medföra små positiva konsekvenser för recipienten Nyköpingsån.

Översvämning

Utbyggnad enligt planförslaget riskerar att skära av en befintlig flödesväg genom området via vilken uppströms områden på cirka 10 hektar avrinner. Det är av stor vikt att då säkerställa att det finns andra fungerande flödesvägar. För att förbättra situationen för befintlig bebyggelse kan Visornas väg höjdsättas för att underlätta avrinning mot planerad grönyta och föreslaget dagvattensstråk i de södra delarna av området. En sådan åtgärd kan minska flöden ner mot befintliga lågpunkter nedströms området och styra skyfallsflöden bort från byggnation (Norconsult, 2025). Att dagvattendiket vid skyfall dämmer i grönytan innan det avrinner vidare till Nyköpingsån bedöms inte utgöra en risk utan ses snarare som en fördel gentemot att det blir stående på vägar eller vid byggnation inom området. Planerade kvarter inom området bör utformas med släppunkter i kvarterstrukturen för att möjliggöra avrinning genom kvarteren och vidare nedströms. Längs delar av kvarteren kan också anläggande av styrande åtgärder som anläggning av kantsten minska riskerna vid skyfall (Norconsult, 2025).

Bedömningen är att planen kan genomföras utan negativa konsekvenser avseende översvämning förutsatt att vissa försiktighetsmått och anpassningar genomförs. Frågan behöver följas upp i det kommande planarbetet.

Konsekvenser av alternativt förslag

- 1

Små negativa konsekvenser eftersom förutsättningar för en bra dagvattenhantering bedöms vara sämre i gällande detaljplaner. Bedömningen är osäker.

- 1

Risk för små negativa konsekvenser eftersom sjukhusparken kan hårdgöras vilket potentiellt ökar risken för översvämning på andra platser. Bedömningen är osäker.

Bedömningen är att det inom gällande planer finns sämre förutsättningar att skapa en bra dagvattenhantering. Alternativt förslag bedöms därför kunna medföra små negativa konsekvenser för recipienten Nyköpingsån. Bedömningen är osäker.

I det alternativa förslaget skulle sjukhusparken kunna hårdgöras vilket potentiellt ökar risken för översvämning på andra platser. Det bedöms därför finnas risk för små negativa konsekvenser. Bedömningen är osäker.

Konsekvenser av nollalternativet

- 1

Små negativa konsekvenser eftersom nollalternativet ger långsiktigt sämre möjligheter till att minska föroreningsbelastningen på recipienten.

0

Översvämningsrisken påverkas inte.

Med gällande plan kommer föroreningsbelastningen inte minska, vilket på sikt medför negativa konsekvenser för Nyköpingsån och dessutom försvårar uppfyllandet av miljökvalitetsnormerna för ån.

Gällande översvämning medför nollalternativet inga konsekvenser.

HÄLSA OCH SÄKERHET

Trafikbuller och vibrationer

Ostlänken innebär en utbyggnad av järnvägen till dubbelspår mellan Järna och Linköping. I samband med det planeras även bland annat för ett utbyggt resecentrum i Nyköping och till det har en utredning kring vibrationer tagits fram som underlag (Trafikverket, 2019).

Beräkningar av stomljud vid tågpassage har genomförts för fastigheter i nära anslutning till järnvägen. Enligt beräkningarna kommer stomljudsnivåerna ligga under riktvärdet för maximal stomljuds nivå på 35 dBA även efter utbyggnaden. Beräkningar av vibrationer har gjorts eftersom översiktliga bedömningar av kritisk tågfart har visat att risk för höga vibrationsnivåer i spår inte kan uteslutas. Den största tillåtna hastigheten har anpassats för att uppfylla krav avseende spår vibrationer.

I samband med detaljplanarbetet har en trafikbullerutredning tagits fram. Den dygnsekvivalenta ljudnivån beräknas på stora delar av fastigheten uppgå till 50–55 dBA. Norr om den befintliga bebyggelsen beräknas ljudnivån ligga något lägre och mellan Visornas väg och Brunnsgratan beräknas den dygnsekvivalenta ljudnivån ligga något högre. Riktvärdet för buller vid befintliga bostäder är 60 dBA vid fasad och 50 dBA vid uteplats (Structor Akustik AB, 2025).

Externt industribuller kan uppkomma från exempelvis fläktar befintliga sjukhusbyggnader, samt buller från idrottsplatsen Folkungavallen i söder. Utredning kring eventuell påverkan pågår.

Luftkvalitet

Data från Östra Svealands luftvårdsförbund visar att luftkvaliteten är god och halter underskrider de lågriskvärden som preciseras i miljökvalitetsmålet frisk luft (Östra Sveriges luftvårdsförbund, 2020).

Konsekvenser av föreslagen plan

- 1
0

På kort sikt, under byggskedet, riskerar planförslaget medföra små negativa konsekvenser för hälsa och säkerhet.

På lång sikt bedöms planen medföra obetydliga konsekvenser.

Eftersom det aktuella planområdet ligger längre från järnvägen än utredda bostäder i samband med Nyköpings resecentrum bör riktvärdet för stomljud inte riskera att överskridas inom planområdet och kraven avseende spår vibrationer bör också kunna uppfyllas.

Den nya bebyggelsen medför en ökning av ljudnivåer vid de närmsta befintliga bostadshusen omfattande som mest 1 dB. Eftersom en sådan ökning ej är möjlig att höra, bedöms befintlig bostadsbebyggelse inte påverkas negativt av ett genomförande av planen med hänsyn till trafikbuller (Structor Akustik AB,



Planförslaget bedöms inte påverka möjligheterna till att uppnå miljökvalitetsmålet *frisk luft*.

2025). I byggskedet kan temporära störningar uppstå som kan medföra negativa konsekvenser.

Planförslaget bedöms inte påverka möjligheten att uppnå miljökvalitetsnormer för luft eftersom ett genomförande av detaljplanen inte bedöms bidra till att riktvärden överskrids. Lågriskvärden som används som precisering i miljökvalitetsmålet frisk luft bedöms inte heller överskridas vid ett genomförande av planen.

Bedömningen är att ett genomförande av planen riskerar att medföra små negativa konsekvenser på kort sikt kopplat till störningar som uppstår under byggskedet. På lång sikt bedöms planen medföra obetydliga konsekvenser kopplat till hälsa och säkerhet.

Konsekvenser av alternativt förslag

- 1	På kort sikt, under byggskedet medför alternativt förslag små negativa konsekvenser för hälsa och säkerhet.
0	På lång sikt bedöms förslaget ge inga eller obetydliga konsekvenser.

Likvärdiga konsekvenser bedöms uppstå vid genomförande av alternativt förslag som för aktuellt planförslag. Det alternativa förslaget bedöms medföra små negativa konsekvenser på kort sikt under byggskedet och obetydliga konsekvenser på lång sikt för hälsa och säkerhet.

Konsekvenser av nollalternativet

0	Nollalternativet ger inga eller obetydliga konsekvenser för hälsa och säkerhet.
---	---

Med nollalternativet kvarstår befintliga situationer och nivåer av buller, vibrationer och luftföroreningar. Nollalternativet bedöms därför medföra inga eller obetydliga konsekvenser för hälsa och säkerhet.

UPPFÖLJNING AV BETYDANDE MILJÖPÅVERKAN

I kommande planarbete behöver påverkan på kulturmiljö och skyddade arter följas upp. Resultat av planerade utredningar - antikvarisk konsekvensbedömning och artinventeringar – behöver inarbetas i planhandlingarna och eventuellt kan vissa anpassningar och skyddsåtgärder behöva genomföras.

METODIK FÖR BEDÖMNING AV KONSEKVENSER

Konsekvensskala

I bedömningen av konsekvenser utgår Ekologigruppen från det värde som berörs och de effekter som en åtgärd förväntas medföra på värdet. Konsekvenser har bedömts från noll till fyra för såväl positiva som negativa konsekvenser (Tabell 2).

Tabell 2. Ekologigruppens konsekvensskala som sträcker sig från mycket stora positiva konsekvenser (+ 4) till mycket stora negativa konsekvenser (- 4).

Stor effekt	Måttlig effekt	Liten effekt		Liten effekt	Måttlig effekt	Stor effekt
+ 2, märkbart positiva	+ 1, små positiva	0, inga eller obetydliga	Lågt värde eller låg känslighet	0, inga eller obetydliga	- 1, små negativa	- 2, märkbart negativa
+ 3, stora positiva	+ 2, märkbart positiva	+ 1, små positiva	Måttligt värde eller måttlig känslighet	- 1, små negativa	- 2, märkbart negativa	- 3, stora negativa
+ 4, mycket stora positiva	+ 3, stora positiva	+ 2, märkbart positiva	Högt värde eller hög känslighet	- 2, märkbart negativa	- 3, stora negativa	- 4, mycket stora negativa

Värde och känslighet

Begreppet värde baseras på ett områdes betydelse för det som analyseras, till exempel kan en artrik skog med gamla träd ha ett högt värde för biologisk mångfald, medan en asfalterad parkeringsplats ofta saknar betydelse för biologisk mångfald och därmed har ett lågt värde. Värdet kan också bestå i platsens betydelse för rekreation, till exempel ett område med vandringsleder och möjligheter till olika uteaktiviteter. Ett områdes värde kan även relatera till miljö kvalitetsnormer, nationella riktvärden, gränsvärden och miljömål.

Ekologigruppen använder i miljökonsekvensbeskrivningen begreppet känslighet. Med det menar vi hur tåligt eller mottagligt ett område eller ett specifikt värde är för förändringar. Till exempel kan en kulturhistoriskt värdefull miljö med gamla byggnader eller fornlämningar vara känslig för ny bebyggelse eftersom en sådan åtgärd kan förändra intrycket av området. Ett område med låg känslighet är däremot mer tåligt för förändringar.

Påverkan

I miljökonsekvensbeskrivningen används ordet påverkan, med det avser vi den fysiska åtgärden i sig, till exempel ianspråktagande av mark i en ny detaljplan.

Effekt

Med begreppet effekt avser Ekologigruppen den förändring som sker till följd av åtgärden eller påverkan, till exempel förlust av naturmark som en följd av ianspråktagande av mark för bebyggelse.

Konsekvenser

Åtgärdernas påverkan och dess effekter, tillsammans med områdets antagna värde och känslighet resulterar i konsekvenser, betydelsen av de föreslagna åtgärderna. För att visualisera bedömda konsekvenser har Ekologigruppen tagit fram en matris, se Tabell 2. Ett exempel på en konsekvens av ianspråktagande och förlust av naturmark kan vara förlust av biologisk mångfald eller påverkan på enskilda arter. Exempel på positiva konsekvenser kan uppstå när en känslig miljö som en igenväxande betesmark med gamla ekar restaureras och förhindras från att växa igen.

Kunskapsunderlag

För att kunna göra bedömningarna har vi utgått från tillgängliga kunskapsunderlag som har tillhandahållits av kommunen. Vi har också använt oss av olika öppna data som till exempel statusklassning av vattenförekomster.

Osäkerhet i bedömningarna

Tillgång på underlag till bedömning för kulturmiljö har varit god eftersom områdets kulturvärden är utredda både genom riksintressebeskrivning och att en särskild utredning tagits fram som ett underlag till detaljplaneförslaget. En antikvarisk konsekvensanalys som tas fram parallellt med plansområdet kan påverka bedömningarna, som därför bör ses som preliminära.

För naturmiljö har naturvärdesinventering utgjort underlag för bedömningen. Fågel- och fladdermusinventeringar planeras att göras under sommaren 2025. Innan dessa och eventuella efterföljande artskyddsutredningar genomförts finns osäkerheter i bedömningarna kopplat till biologisk mångfald.

Tillgång på underlag för bedömning av vattenmiljö har varit god eftersom en dagvatten- och skyfallsutredning genomförts i samband med detaljplaneprocessen. Osäkerheten för bedömningar av påverkan kopplat till vattenmiljö bedöms som låg för planalternativet. För bedömningar av alternativen är osäkerheten högre.

Kopplat till hälsa och säkerhet har en bullerutredning tagits fram. Utredningar kopplat till luftkvalitet och vibrationer har inte tagits fram specifikt för detaljplaneförslaget, men tillgängligt underlag bedöms tillräckligt och osäkerheten i bedömningarna bedöms därmed som låg.

Bedömningsgrunder

Bedömningsgrund för kulturvärden

Kulturmiljölagens portalparagraf (1 kap. 1 §) anger att det är en nationell angelägenhet att skydda och vårda kulturmiljön och att ansvaret för kulturmiljön delas av alla. Den som planerar eller utför ett arbete ska se till att skador på kulturmiljön undviks eller begränsas.

I miljöbalkens portalparagraf står att balken ska tillämpas så att värdefulla kulturmiljöer vårdas och skyddas liksom att en långsiktigt god hushållning av den fysiska miljön från kulturell synpunkt tryggas.

Bedömningen utgår från hur kulturmiljövärden påverkas av den framtida markanvändningen och grundas på:

- Hur kulturmiljövärden bevaras eller skyddas, för nuvarande och kommande generationer.
- Hur kulturmiljöns sammanhang och läsbarhet påverkas.

Bedömningsgrunder för biologisk mångfald

Miljöbalkens portalparagraf slår fast att naturen i sig har ett skyddsvärde och att människans rätt att förändra och bruka naturen är förenad med ett ansvar för att förvalta naturen väl. Miljöbalken ska tillämpas så att biologisk mångfald bevaras och värdefulla naturmiljöer vårdas och skyddas. En långsiktigt god hushållning av den fysiska miljön från ekologisk synpunkt ska tryggas.

I miljöbalkens hushållningsbestämmelser anges vidare att mark- och vattenområden som är särskilt känsliga ur ekologisk synpunkt så långt som möjligt ska skyddas mot åtgärder som kan skada naturmiljön (3 kap. 3 §). Naturvärdesobjekt med naturvärdesklass 1 och 2 är särskilt känsliga från ekologisk synpunkt (SIS 199000:2023)

Enligt miljömålet *ett rikt växt- och djurliv* ska den biologiska mångfalden ”bevaras och nyttjas på ett hållbart sätt, för nuvarande och framtida generationer. Arternas livsmiljöer och ekosystemen samt deras funktioner och processer ska värnas. Arter ska kunna fortleva i långsiktigt livskraftiga bestånd med tillräcklig genetisk variation”.

Bedömningen utgår från områdets värden och funktioner för biologisk mångfald i nuläget och hur föreslagna åtgärder kan påverka dessa genom att:

- Biologisk mångfald bevaras, gynnas eller skyddas.
- Om värdeklassad naturmark tas i anspråk eller om biologiska värden och ekologiska förutsättningar påverkas på ett sätt som gör att de försämras eller försvinner.
- Hur specifika arter och deras livsmiljöer påverkas. Särskild vikt läggs vid skyddade och rödlistade arter.
- Om grön infrastruktur och ekologiska spridningssamband påverkas och till vilken grad.

Bedömningsgrunder för vattenmiljö

Miljöbalkens portalparagraf anger att lagen ska tillämpas så att människors hälsa och miljön skyddas mot skador och olägenheter, och så att mark, vatten och fysisk miljö i övrigt används så att en från ekologisk, social, kulturell och samhällsekonomisk synpunkt långsiktigt god hushållning tryggas.

I miljöbalken kap. 5 regleras miljökvalitetsnormer som är de förorenings- eller störningsnivåer som vattenmiljön kan belastas med utan fara för påtagliga olägenheter. För vattenmiljön gäller att den inte får försämrats på ett otillåtet sätt eller på ett sätt som äventyrar möjligheten att uppnå den status eller potential som vattnet ska ha enligt en miljökvalitetsnorm.

Flera miljömål har kopplingar till vattenmiljön, framför allt levande sjöar och vattendrag, myllrande våtmarker, grundvatten av god kvalitet och hav i balans samt levande kust och skärgård. Målbilden kan översiktligt sammanfattas i att vattenmiljöers naturliga produktionsförmåga, biologiska mångfald liksom landskapets ekologiska och vattenhushållande funktion ska bevaras. Även friluftsvärden kopplade till vattenmiljöer ska bevaras. Grundvattenresurser ska ge en säker och hållbar dricksvattenförsörjning.

Bedömningen utgår från vattenmiljöns värden, känslighet och funktioner i nuläget och de miljöeffekter som antas uppstå till följd av förändrad användning av mark- och vattenområden. Påverkan kan vara kemisk, fysisk, hydrologisk och biologisk.

Bedömningsgrund för buller

Vid planläggning enligt plan- och bygglagen ska bebyggelse lokaliseras till mark som är lämpad för ändamålet med hänsyn till människors hälsa och säkerhet samt till möjligheterna att förebygga bullerstörningar. Miljöbalkens portalparagraf anger att lagen ska tillämpas så att människors hälsa och miljön skyddas mot skador och olägenheter.

Enligt Folkhälsomyndigheten är buller den miljöstörning som berör flest människor i Sverige, och exponering av buller kan leda till flera negativa hälsoeffekter.

Enligt miljömålet god bebyggd miljö ska ”samhällsplanering utgå från ett sammanhållet och hållbart perspektiv på sociala, ekonomiska samt miljö- och hälsorelaterade frågor”.

Bedömningen utgår från om bullernivåer minskar eller ökar och hur de förväntade bullernivåerna förhåller sig riktvärden för miljö och hälsa, och om åtgärder vidtas för att förebygga bullerstörningar.

REFERENSER

- Norconsult. (2025). *Dagvatten- och skyfallsutredning Lasarettstaden, Nyköpings kommun.*
- Nyköpings kommun. (2022). *Översiktsplan Nyköping 2040.*
- Riksantikvarieämbetet. (2023). *Riksintressen för kulturmiljövården - Södermanlands län (D).*
- SLU. (den 26 02 2025). *Artportalen.* Hämtat från <https://artportalen.se>
- Structor Akustik AB. (2025). *Samariten 1, Nyköpings kommun - Trafikbullerutredning till detaljplan.*
- Trafikverket. (2019). *Beräknings PM vibrationer, Ostlänken Nyköpings resecentrum.*
- Tyréns. (2024). *Naturvärdesinventering lasarettstaden Nyköping.*
- VISS. (den 26 02 2025). *Vatteninformationssystem Sverige.* Hämtat från <https://viss.lansstyrelsen.se>
- WSP. (2024). *Samariten 1, Nyköping - Kulturmiljöanalys Del 1.*
- Östra Sveriges luftvårdsförbund. (2020). *Luftföreningsskator.* Hämtat från <https://www.slb.nu/slbanalys/luftforeningskartor/>