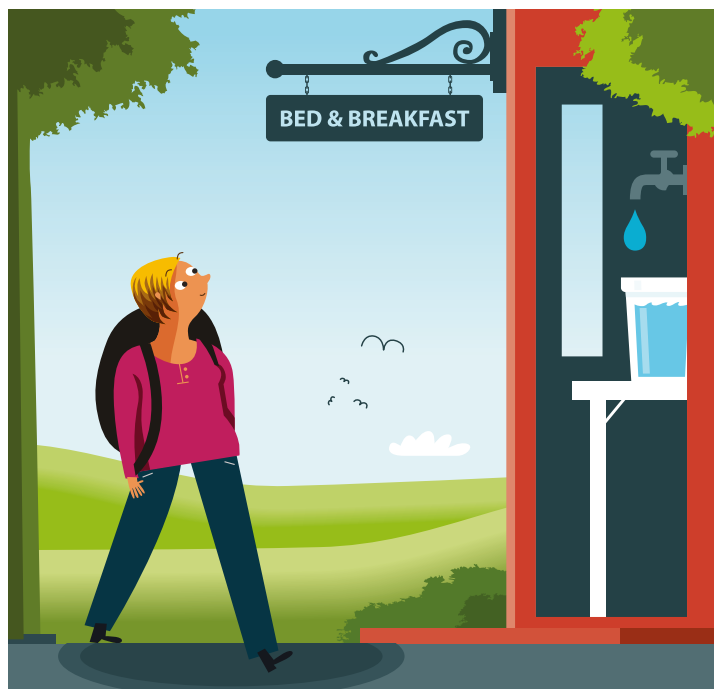




Små dricksvattenanläggningar

Information om regler för dig som producerar och tillhandahåller dricksvatten i en kommersiell eller offentlig verksamhet



Att producera och tillhandahålla dricksvatten

I den här broschyren hittar du information om vilka regler som gäller om du är producent eller tillhandahållare av dricksvatten i en kommersiell eller offentlig verksamhet. Broschyren riktar sig till dig som t.ex. driver ett livsmedelsföretag, en camping eller hyr ut bostäder med eget vatten och som försörjer färre än 50 personer med dricksvatten eller tillhandahåller mindre än 10 m³ dricksvatten per dygn. Broschyren riktar sig inte till enskilda hushåll med egen vattentäkt.

Vad är dricksvatten?

Allt vatten som används till dryck, matlagning och beredning av livsmedel är dricksvatten. Dricksvatten måste vara kontrollerat och uppfylla kraven i Livsmedelsverkets föreskrifter (SLVFS 2001:30) om dricksvatten, de så kallade dricksvattenföreskrifterna. Vatten som används till rengöring, disk, tvätt och personlig hygien behöver inte vara dricksvatten. Varmvatten räknas inte heller som dricksvatten.

Det vatten som ska bli dricksvatten kallas för råvatten. Det kan komma från sjöar och vattendrag, det vill säga ytvatten, eller från grundvattnen som finns nere i marken eller i sprickzoner i berget.

Vem är producent eller tillhandahållare av dricksvatten?

Du som från en brunn eller vattendrag/sjö tar ut vatten för att använda som dricksvatten är producent. Du som t.ex. ser till att dina gäster får tillgång till dricksvatten är tillhandahållare. Du kan också vara både producent och tillhandahållare om du både producerar ditt dricksvatten och tillhandahåller till konsument eller använder det själv i din verksamhet.

Vad är en kommersiell eller offentlig verksamhet?

En verksamhet kan betraktas som kommersiell om det utgår ersättning för tillhandahållandet av dricksvatten, eller om tillhandahållandet har nära samband med verksamhet där ersättning utgår. Verksamheten behöver inte ha ett vinstsyfte. Exempel på "nära samband" kan vara uthyrning av bostäder, tillhandahållande av dricksvatten på campingplats eller till konsumenter vid festivaler och andra evenemang.

En verksamhet kan betraktas som offentlig om allmänheten har tillträde, eller om den bedrivs under statlig eller kommunal (inklusive lands-ting) förvaltning. Även anläggningar som omfattas av allmänna vattentjänstlagen (Lagen (2006:412) om allmänna vattentjänster) räknas som offentliga anläggningar. För att avgöra om verksamheten är kommersiell eller offentlig och därmed omfattas av dricksvattenföreskrifterna, kan man utgå från följande kriterier:

- att den som använder dricksvattnet förväntar sig att det är hälsosamt och rent, och
- att den som använder dricksvattnet saknar rimlig möjlighet att påverka dess kvalitet.

Avgränsningar om vilka verksamheter som inte betraktas som kommersiella och offentliga finns i Kontrollwiki som är Livsmedelsverkets verktyg för kontrollpersonal, företagare och alla andra som vill ha koll på kontrollen. Kontrollwiki hittar du på Livsmedelsverkets webbplats.

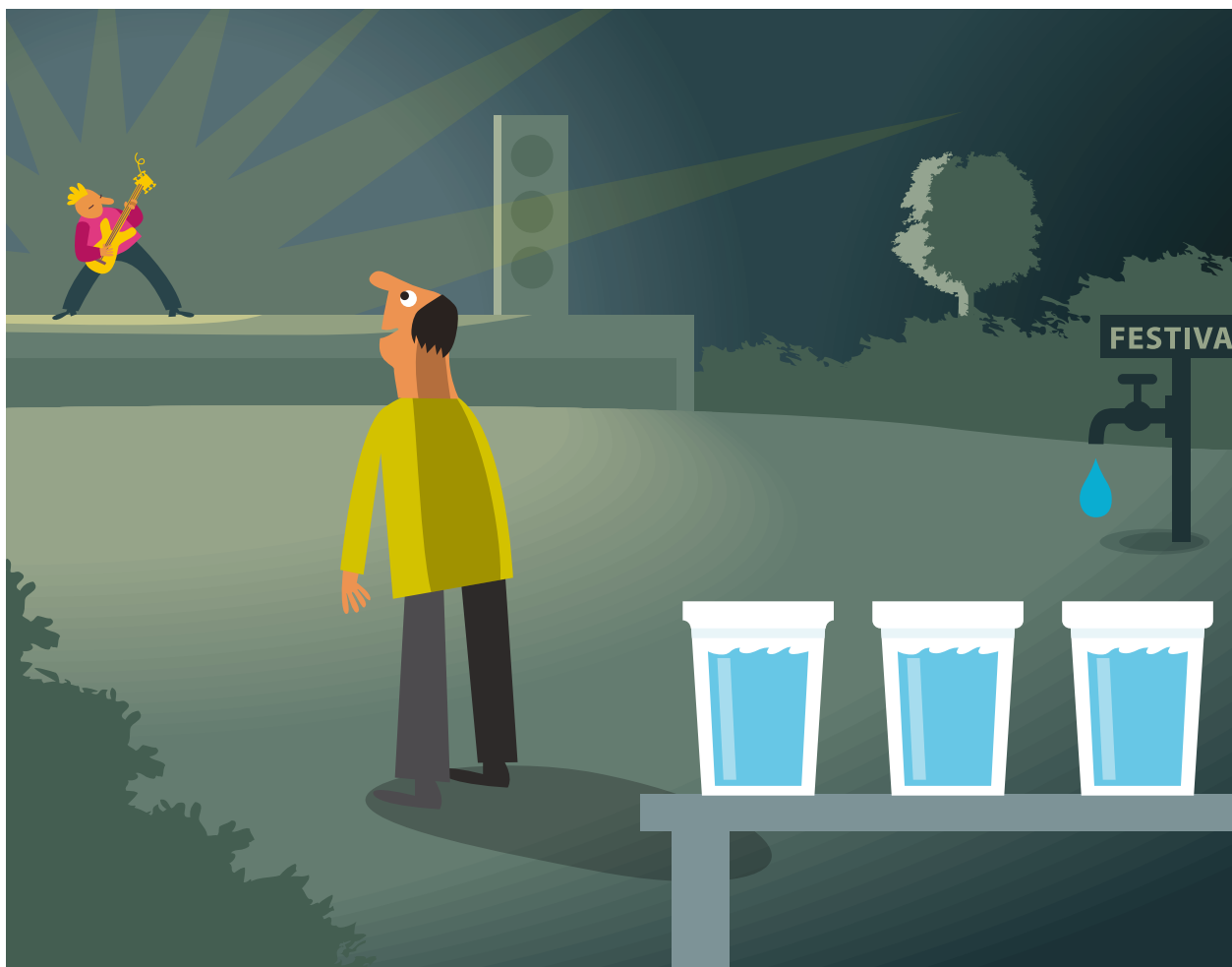
Vad är dricksvattenföreskrifterna?

Dricksvattenföreskrifterna är nationell lagstiftning som reglerar hanteringen av dricksvatten från det att råvattnet pumpas in i vattenverket. I föreskrifterna finns bland annat krav på dricksvattenberedning och hur distributionsanläggningen (ledningsnätet, transport av dricksvatten genom rörledningar) ska underhållas och skötas. Det finns även kvalitetskrav i form av gränsvärden för det dricksvatten som lämnar vattenverket (utgående dricksvatten) och som senare tappas ur kranen hos konsumenterna (hos användare).

Vem omfattas av dricksvattenföreskrifterna?

Dricksvattenföreskrifterna gäller dricksvattenanläggningar som i genomsnitt tillhandahåller 10 m³ dricksvatten eller mer per dygn, eller som försörjer 50 personer eller fler med dricksvatten (10/50-regeln).

Dricksvatten som tillhandahålls eller används som en del av en kommersiell eller offentlig verksamhet omfattas alltid av dricksvattenföreskrifterna oberoende av verksamhetens storlek, det vill säga även om man understiger 10/50-regeln. Detta betyder att du som driver ett livsmedelsföretag (t.ex. café, restaurang) med eget vatten, där dricksvatten används till livsmedelsberedning eller dryck, omfattas av dricksvattenföreskrifterna. Du som t.ex. driver en campingplats, hyr ut bostäder eller har en annan liknande verksamhet med eget vatten och tillhandahåller dricksvatten till konsumenter omfattas också av dricksvattenföreskrifterna.



Starta verksamheten

Kontakta kommunen

Om du har en dricksvattenanläggning som uppfyller kraven om kommersiell/offentlig verksamhet ska du kontakta kommunens miljö- och hälsoskyddskontor (kontrollmyndigheten). Kontrollmyndigheten kan hjälpa dig att bedöma om dricksvattenanläggningen behöver registreras eller inte. Om din verksamhet omfattas av krav på registrering måste du uppfylla kraven i dricksvattenföreskrifterna.

När din dricksvattenanläggning har registrerats hos kontrollmyndigheten och de har fastställt ett undersökningsprogram, genomför de regelbundna kontroller av din verksamhet. Kontrollerna finansieras av avgifter som din kontrollmyndighet tar ut och kan ge mer information om. Tänk på att om du driver en livsmedelsverksamhet så ska även detta registreras hos kontrollmyndigheten.

Ta reda på vilka regler som gäller

Längst bak i broschyren finns hänvisningar till lagstiftning och annan information som kan vara viktig för dig.

Hälsosamt och rent

Grundregeln som genomsyrar dricksvattenföreskrifterna är att dricksvatten ska vara hälsosamt och rent. För att avgöra om dricksvattnet är hälsosamt och rent används de gränsvärden som finns listade i bilaga 2 till dricksvattenföreskrifterna. Dessutom får dricksvattnet inte innehålla mikroorganismer eller ämnen som kan utgöra en risk för människors hälsa även om det saknas gränsvärden. Exempel på sådana mikroorganismer och ämnen kan vara *Campylobacter*, norovirus, *Cryptosporidium* och PFAS från brandskum.

Allmänna hygienregler

Du som producerar eller tillhandahåller dricksvatten måste enligt dricksvattenföreskrifterna uppfylla vissa allmänna hygienregler. De allmänna hygienreglerna berör bl.a. lokaler, utrustning, skadedjursbekämpning, personlig hygien och utbildning. De rutiner som behövs för att din verksamhet ska kunna uppfylla kraven i de allmänna hygienreglerna på ett ändamålsenligt sätt ingår i det som brukar kallas för företagets egen kontroll.

Det finns inga krav i lagstiftningen på att alla rutiner i din verksamhet ska vara dokumenterade. För att den egna kontrollen ska fungera kan det i många fall behövas dokumenterade rutiner, framför allt om fler än en person har hand om rutiner och drift av dricksvattenanläggningen.

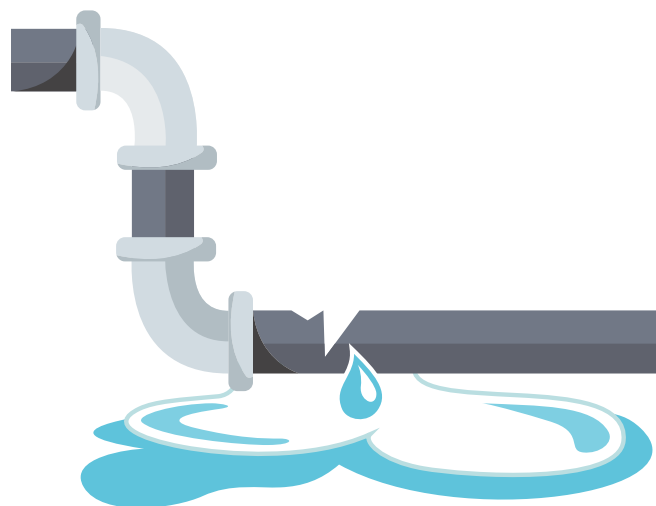


Vad är hälsosamt och rent?

Att dricksvattnet ska vara hälsosamt och rent innebär att det inte orsakar sjukdom och att det är estetiskt och tekniskt acceptabelt.

Tekniskt

Dricksvattnet ska vara rent och därför inte innehålla halter över gränsvärdet av vissa kemiska ämnen. Bl.a. behövs rätt pH för att motverka korrosion på ledningsnätet.



Estetiskt

Dricksvattnet ska vara rent och därför inte avge t.ex. smak, lukt eller färg.

Hälsosamt

Dricksvattnet ska inte orsaka sjukdom och därför inte innehålla sjukdomsframkallande mikroorganismer (bakterier, virus eller parasiter).



Faroanalys

Du som producerar eller tillhandahåller dricksvatten ska identifiera de eventuella faror som måste förebyggas, elimineras eller reduceras till en acceptabel nivå enligt HACCP-principerna.

HACCP – Faroanalys och kritiska styrpunkter

(Hazard Analysis and Critical Control Point)

Att använda HACCP-principerna innebär att arbeta riskbaserat och förebyggande. Detta arbetssätt är viktigt i en dricksvattenverksamhet av flera anledningar. Bl.a. för att dricksvatten i de flesta fall måste produceras och tillhandahållas kontinuerligt, men även för att dricksvatten, till skillnad från andra livsmedel, inte går att återkalla när det väl har börjat distribueras.

Vad är en fara?

En fara är ett mikrobiologiskt, kemiskt eller fysiskt ämne som kan ha en negativ hälsoeffekt. Faroanalysen kan, mycket förenklat, ge svar på följande frågor:

- Vilka är farorna?
- Hur och var kan farorna komma in i dricksvattnet?
- Hur ska man göra för att minska riskerna med farorna?

Faroanalysen innehåller följande arbetsmoment:

- Inventera och notera alla faror som kan förekomma i de olika delarna av dricksvattenförsörjningen från täkt till kran.
- Bedöm och prioritera farorna – hur sannolik är faran och vilken konsekvens får den, dvs. vilken risk innebär faran? Bedöm vilka risker som inte kan accepteras och därmed vilka faror som måste förebyggas eller elimineras och vilka faror som måste reduceras till en acceptabel nivå.
- Beskriv vilken/vilka möjliga kontrollåtgärder som kan vidtas för att förebygga, eliminera eller reducera faran.

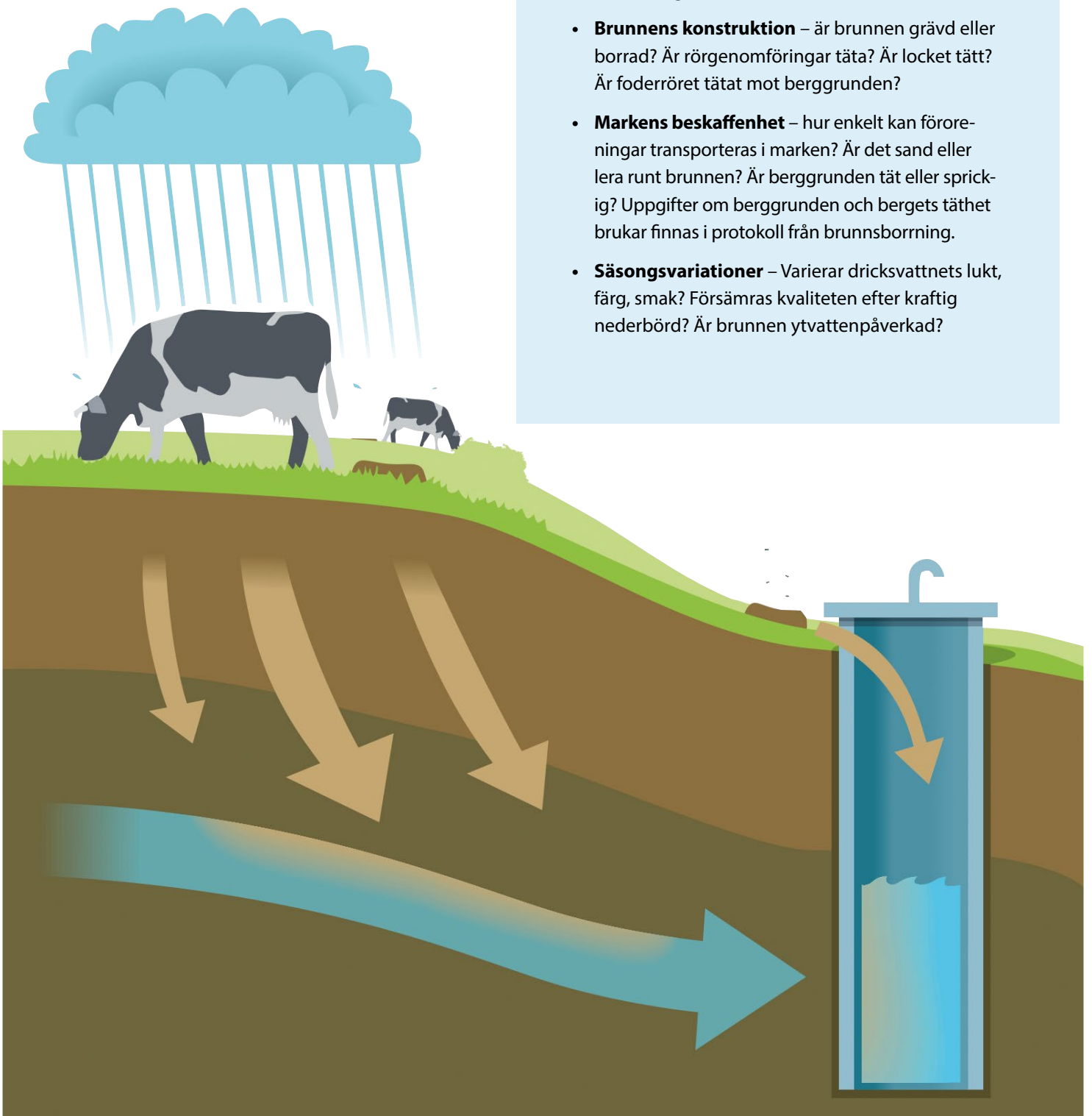
Faroanalysen kan vara ett underlag för att avgöra vilka undersökningar som kan behöva göras utöver de regelbundna undersökningarna. Faroanalysen ska redovisas för kontrollmyndigheten som sedan fastställer den.

Läs mer

I Kontrollwiki kan du läsa mer om vad som bör finnas med i en faroanalys och vad du behöver tänka på.

För kommersiella och offentliga dricksvattenanläggningar som understiger 10/50-regeln, använder grundvatten som råvatten, saknar beredning och i stort sett inte har någon distributionsanläggning kan faroinventeringen göras genom att tänka på följande:

- **Brunnens omgivning** – vilka eventuella föroreningskällor finns i tillrinningsområdet till brunnen? T.ex. avlopp, gödselhantering, industri, vattendrag nära brunnen?
- **Brunnens konstruktion** – är brunnen grävd eller borrarad? Är rörgenomföringar täta? Är locket tätt? Är foderröret tätat mot berggrunden?
- **Markens beskaffenhet** – hur enkelt kan föroreningar transporteras i marken? Är det sand eller lera runt brunnen? Är berggrunden tät eller sprickig? Uppgifter om berggrunden och bergets täthet brukar finnas i protokoll från brunnsborring.
- **Säsongsvariationer** – Varierar dricksvattnets lukt, färg, smak? Försämras kvaliteten efter kraftig nederbörd? Är brunnen ytvattenpåverkad?



Undersökningsprogram

Du som producerar eller tillhandahåller dricksvatten ska upprätta ett undersökningsprogram med angivna provtagningspunkter (plats där prov ska tas) och provtagningsfrekvenser (hur ofta provtagning utförs) för att kontrollera att kvalitetskraven i bilaga 2 till dricksvattenföreskrifterna uppfylls. Undersökningsprogrammet ska lämnas in till kontrollmyndigheten för fastställande och ska omprövas minst vart femte år.

Vad står det i bilaga 2 till dricksvattenföreskrifterna?

Bilaga 2 innehåller kvalitetskrav i form av gränsvärden. Alla gränsvärden är bindande, även de som leder till bedömningen tjänligt med anmärkning.

Gränsvärdena i bilaga 2 ska användas för att bedöma om dricksvattnet är tjänligt eller inte. Dricksvattnet ska alltid vara tjänligt. Tjänligt med anmärkning duger inte och åtgärder behöver vidtas om det konstateras vid upprepade tillfällen. Vilka åtgärder som behöver vidtas beror på vilken parameter som överskrids. Ta gärna hjälp av din kontrollmyndighet eller en konsult för bedömning, utredning och åtgärder.

Var ska kvalitetskraven vara uppfyllda?

Kvalitetskraven (gränsvärdena) i dricksvattenföreskrifterna riktar sig huvudsakligen mot sista länken i kedjan hos användaren, där dricksvattnet används till dryck, matlagning osv. Kraven ska vara uppfyllda vid den punkt där det tappas ur de kranar som normalt används för dricksvatten. I ett livsmedelsföretag ska kvalitetskraven uppfyllas vid de punkter inom företaget där dricksvattnet används.

Undantag för detta är provtagningspunkten utgående dricksvatten. Provtagningspunkten för utgående dricksvatten bör ligga efter alla tillsatser av eventuella processkemikalier och även efter tillräcklig kontakttid för desinfektionsmedel. Detta eftersom kvalitetskraven ska vara uppfyllda direkt efter sista beredningssteget och direkt

innan dricksvattnet distribueras. Vid små dricksvattenanläggningar med egen vattentäkt som producerar mindre än 100 m³/dygn och som har liten eller ingen distributionsanläggning, kan kvaliteten på utgående dricksvatten ibland antas vara den samma som kvaliteten hos användaren. I sådana fall finns möjlighet att utesluta provtagningspunkten utgående dricksvatten. Ta kontakt med din kontrollmyndighet för mer information.

Vad är normal och utvidgad undersökning?

I bilaga 3 till dricksvattenföreskrifterna beskrivs två "undersökningspaket", normal undersökning och utvidgad undersökning. I bilagan framgår även vilka parametrar som ska undersökas och hur ofta de minst ska undersökas (undersökningsfrekvensen).

Avsnitt A talar om vad som minst ska ingå i normal undersökning. Den normala undersökningen ska ge regelbunden information om dricksvattnets normala hälsomässiga, tekniska och estetiska kvalitet. Den ska dessutom ge information om att beredningen fungerar på avsett sätt så att kvalitetskraven uppfylls. Den normala undersökningen omfattar relativt få parametrar som undersöks med ganska hög frekvens (flera gånger per år).

I avsnitt B finns information om vad som ska ingå i den utvidgade undersökningen. Syftet är att kontrollera att samtliga kvalitetskrav i bilaga 2 är uppfyllda. Utvidgad undersökning innehåller även de parametrar som ingår i normal undersökning.

Avsnitt C innehåller tabeller med lägsta provtagnings- och analysfrekvens uppdelat per provtagningspunkt.

Det finns möjligheter att efter att en genomförd faroanalys, minska frekvensen och/eller ta bort vissa parametrar vid provtagning. Då måste ett antal kriterier vara uppfyllda för att kontrollmyndigheten ska kunna godkänna undersökningsprogrammet. Kriterierna framgår av avsnitt D.

Exempel på undersökningsprogram

Nedan finns ett exempel på hur ett undersökningsprogram enligt dricksvattenföreskrifterna kan se ut. Exemplet gäller för ett livsmedelsföretag (t.ex. restaurang, café, bed and breakfast) med eget vatten (grundvatten) som producerar/tillhandahåller mindre än 10 m³/dygn.

Föregående exempel utgår från ett grundvattenverk. För ytvattenverk ska fler provtagningar på utgående dricksvatten göras varje år, läs mer i bilaga 3 avsnitt C till dricksvattenföreskrifterna.

Undantag från provtagning vid punkten utgående dricksvatten kan göras under vissa förutsättningar. Läs mer om detta i tidigare avsnitt och ta kontakt med din kontrollmyndighet för mer information.

Hur ska undersökningar och analys av dricksvattnets kvalitet genomföras?

Du som är producent eller tillhandahållare av dricksvatten är skyldig att undersöka om dricksvattnet uppfyller kvalitetskraven.

Undersökningarna ska utföras av ett laboratorium som är ackrediterat för analysmetoder för provtypen dricksvatten. Ta kontakt med ett ackrediterat laboratorium för analys av ditt dricksvatten.

Vad händer om dricksvattnet är otjänligt?

Om ditt dricksvatten bedöms som otjänligt är det viktigt att informera kontrollmyndigheten och de som använder sig av dricksvattnet om det. Det är också viktigt att utreda orsakerna till varför problemet uppstått och vad du kan göra för att åtgärda det.

Provtagning utgående dricksvatten

Provtagningspunkt	Normal undersökning (mikrobiologisk)	Normal undersökning (mikrobiologisk och kemisk)	Normal undersökning (mikrobiologisk)	Normal undersökning (mikrobiologisk)
T.ex. "kran för utgående dricksvatten"	T.ex. februari	T.ex. maj	T.ex. augusti	T.ex. november

Provtagning hos användare

Provtagningspunkt	Normal undersökning (mikrobiologisk och kemisk)	Utvidgad undersökning (mikrobiologisk och kemisk), endast var tredje år med start från år xx	Normal undersökning (mikrobiologisk och kemisk)
T.ex. "kökskran"	T.ex. maj	T.ex. augusti	T.ex. november

Vill du veta mer

- Mer information om dricksvatten och lagstiftning finns på: www.livsmedelsverket.se
- **Kontrollwiki** – Livsmedelsverkets kontroll- och informationsdatabas för kontrollmyndigheter, företag och allmänhet. Du hittar den på: <http://kontrollwiki.livsmedelsverket.se/>
- **Livsmedelsverkets föreskrifter (SLVFS 2001:30)** om dricksvatten
- **Förordning (EG) nr 852/2004** om livsmedelshygien
- **Förordning (EG) nr 853/2004** om fastställande av särskilda hygienregler för livsmedel av animaliskt ursprung
- **Branschorganisationen, Svenskt Vatten**, www.svensktvatten.se

