



Plan för central krisledning Nyköpings kommun

Antagen av kommunfullmäktige 2016-02-09

Innehållsförteckning

Sammanfattning	3
1 Inledning	4
1.1 Krisledningsplanens syfte	4
1.2 Koppling till andra dokument	4
1.3 Krisledning – anpassning av ordinarie ledning	5
2 Grundprinciper för kommunens krishanteringsarbete	6
2.1 Mål.....	6
2.2 Grundprinciper i krishantering.....	6
2.3 Geografiskt områdesansvar.....	7
3 Kommunens krisledningsorganisation	8
3.1 Krisledning.....	9
3.2 Krishantering i tre krislägen	9
3.3 Höjd beredskap	10
3.4 Larmkedja och kontaktvägar.....	10
3.5 Krisledningsplats	10
3.6 Tjänsteman i beredskap (TIB)	10
3.7 Kommunikation	11
3.8 Kommunikatör i beredskap (KIB).....	11
3.9 Krisstöd.....	11
4 Struktur för central krisledning	12
4.1 Central krisledning.....	12
5 Organisation vid Störning och Allvarlig händelse	14
5.1 Kommunstyrelsen och nämnder	14
5.2 Krisledningsgrupp.....	14
5.3 Samordningsstab.....	15
6 Förstärkt organisation vid Extraordinär händelse	15
6.1 Krisledningsnämnd	16
6.2 Krisledningsgruppen	16
6.3 Samordningsstaben.....	16
7 Struktur för lokalt krisledningsarbete	17

Sammanfattning

Planen för central krisledning är styrande för hur Nyköpings kommun på central nivå organiserar, leder, samordnar, samverkar och kommunicerar vid kris eller hot om kris. Planen ska säkerställa en god krishanteringsförmåga och för kommunens divisioner och verksamheter beskriva hur verksamheten/divisionen i händelse av kris eller hot om kris kan få stöd då det saknas förmåga att hantera händelsen inom ramarna för sin egen krisledningsorganisation.

Krisledningsförmåga innebär att inom ett verksamhets- eller ansvarsområde vid allvarliga störningar leda den egna verksamheten, fatta beslut inom eget verksamhets- eller ansvarsområde, sprida snabb, korrekt och tillförlitlig information och vid behov kunna medverka i samordning och koordinering med andra aktörer och deras åtgärder.

Ledningsplanen ska underlätta för att ledningsarbetet snabbt ska komma igång på ett ordnat och effektivt sätt.

Vid kris eller hot om kris ska kommunens tjänsteman i beredskap (TIB) alltid kontaktas.

1. TIB fungerar initialt som ett stöd åt den berörda verksamheten/chefen
2. TIB gör en bedömning avseende behov och omfattning av stöd från central krisledningsorganisation
3. TIB gör en bedömning av krisens omfattning och konsekvenser ur ett kommunövergripande perspektiv
4. TIB kontaktar kommundirektör för beslut om nivå för central krisledning
5. Vid beslut om stöd från central krisledning är det TIB som ansvarar för att larma och starta upp beslutade stödfunktioner
6. Kommundirektör ansvarar för att informera politiken och samråda med kommunstyrelsens ordförande huruvida kommunens krisledningsnämnd behöver sammankallas
7. Kommunstyrelsens ordförande beslutar om krisledningsnämnd ska träda i kraft.

1 Inledning

Denna plan ska tillämpas vid samhällsstörningar och extraordinära händelser som kräver samverkan och samordning av resurser och insatser både internt inom kommunen och externt mellan olika aktörer.

Samtliga divisioner i Nyköpings kommun har en plan för krishantering. Dessa planer utgör tillsammans med plan för central krisledning Nyköping kommuns samlade krisorganisation. En krisledningsplan ska beskriva hur en organisation ska vara bemannad med på förhand utbildade nyckelpersoner och vilka nödvändiga rutiner som ska finnas för att en kris ska kunna hanteras på ett tillfredsställande sätt.

Kris och extraordinär händelse kännetecknas av:

- beslut som involverar många aktörer
- beslut under svår tidspress
- en känsla av osäkerhet
- nya situationer hela tiden
- koordinerade insatser av många aktörer
- till en början begränsad tillgång till information om vad som hänt
- improvisation och flexibilitet
- medierna är i hög grad involverade i krisförloppet
- stort behov av information till allmänheten
- stort samverkansbehov med andra myndigheter och organisationer.

Närmare bestämmelser om extraordinära händelser finns i lagen (2006:544) om kommuners och landstings åtgärder inför och vid extraordinära händelser i fredstid och höjd beredskap. I övrigt tillämpas kommunallagens (1991:900) bestämmelser samt vad som föreskrivs i denna plan.

1.1 Krisledningsplanens syfte

Syftet med krisledningsplanen är att säkerställa kommunens ledning av olika insatser som behövs vid samhällsstörningar och extraordinära händelser och som kommunens ordinarie organisation inte förväntas kunna klara av att hantera. Ledningsplanen ska underlätta för att ledningsarbetet snabbt ska komma igång på ett ordnat och effektivt sätt.

1.2 Koppling till andra dokument

Ledningsplanen har koppling till delområdet krisberedskap i kommunens handlingsprogram för säkerhets- och trygghetsarbete.

Planen för central krisledning beskriver inte i detalj de ingående krisledningsfunktionernas olika uppgifter i själva krisledningsarbetet. Anvisningar för dessa uppgifter är tydligt förklarade i den konkreta vägledning som benämns "Handbok – riktlinjer för kommunal krisledning". Dokumentet

uppdateras och hålls aktuellt av kommunens säkerhetsavdelning på Räddning och Säkerhet.

1.3 Krisledning – anpassning av ordinarie ledning

Vid en kris kan den ordinarie ledningsorganisationen behöva anpassas och förstärkas för att förbättra förmågan att hantera den uppkomna krisen, varpå krisledning aktiveras.

Behovet av krisledning är beroende av den specifika händelsens karaktär och omfattning. Följande indikationer är exempel på situationer då det kan krävas en anpassning av den ordinarie ledningen:

- ordinarie rutiner svarar inte mot situationens krav
- flera verksamhetsområden berörs
- samordning krävs
- stort behov av kriskommunikation
- behov av samverkan med andra krisaktörer och organisationer.

Vid aktivering av krisledning ska ett eller flera mål formuleras som tydligt beskriver vad den tillfälliga krisledningsorganisationen ska åstadkomma.

2 Grundprinciper för kommunens krishanteringsarbete

Samhällets krisberedskap syftar till att upprätthålla de grundläggande och samhällsviktiga funktionerna även vid en svår påfrestning. Sveriges regering har definierat att målen för samhällets krisberedskap är att skydda människors liv och hälsa, värna samhällets funktionalitet samt upprätthålla grundläggande värderingar, demokrati, rättsäkerhet samt mänskliga fri- och rättigheter.

2.1 Mål

Målet med Nyköpings kommuns krisledningsarbete är att:

- minska risken för och konsekvenserna av inträffad händelse för dem som vistas i Nyköping
- trygga hälsan och den personliga säkerheten för människor
- hindra eller begränsa skador på egendom och miljö.

genom att:

- säkerställa driften av och upprätthålla förtroendet för den kommunala verksamheten
- prioritera mellan kommunala verksamheter och ge direktiv för vilken servicenivå som ska upprätthållas
- sprida snabb, tillförlitlig och tydlig information i samband med inträffad händelse.

2.2 Grundprinciper i krishantering

I enlighet med samhällets krisberedskap utgår Nyköping kommuns krisberedskap från tre grundprinciper för krishantering.

2.2.1 Ansvarsprincipen

Ansvarsprincipen innebär att den som har ett ansvar för en verksamhet under normala förhållanden har motsvarande ansvar även under krissituationer. Ansvarsprincipen innebär också ett ansvar för varje aktör att samverka med andra, ofta sektorsövergripande.

2.2.2 Likhetsprincipen

Likhetsprincipen innebär att målsättningen med verksamheten under en krissituation ska vara att verksamheten ska vara så lik den ordinarie verksamheten som möjligt. Förändringar ska inte göras mer omfattande än vad som krävs med hänsyn till händelsens art. En strävan ska vara att så fort som möjligt komma tillbaka till ordinarie verksamhet.

2.2.3 Närhetsprincipen

Närhetsprincipen innebär att man utgår från närheten till det inträffade, både geografiskt och organisatoriskt. Händelsen ska hanteras där den inträffat av dem den berör.

2.3 Geografiskt områdesansvar

Kommunen ska verka för samordning av all krishantering som berörda aktörer inom det geografiska området ansvarar för, såväl i det förberedande arbetet som i det akuta.

Områdesansvaret innebär att kommunen under en krissituation ska:

- verka för gemensam lägesbild och kunskap om situationen
- verka för att information till allmänhet, massmedia och berörda aktörer samordnas
- verka för att de krishanteringsåtgärder som vidtas av olika aktörer samordnas
- verka för prioritering av resurser och ett effektivt resursutnyttjande.

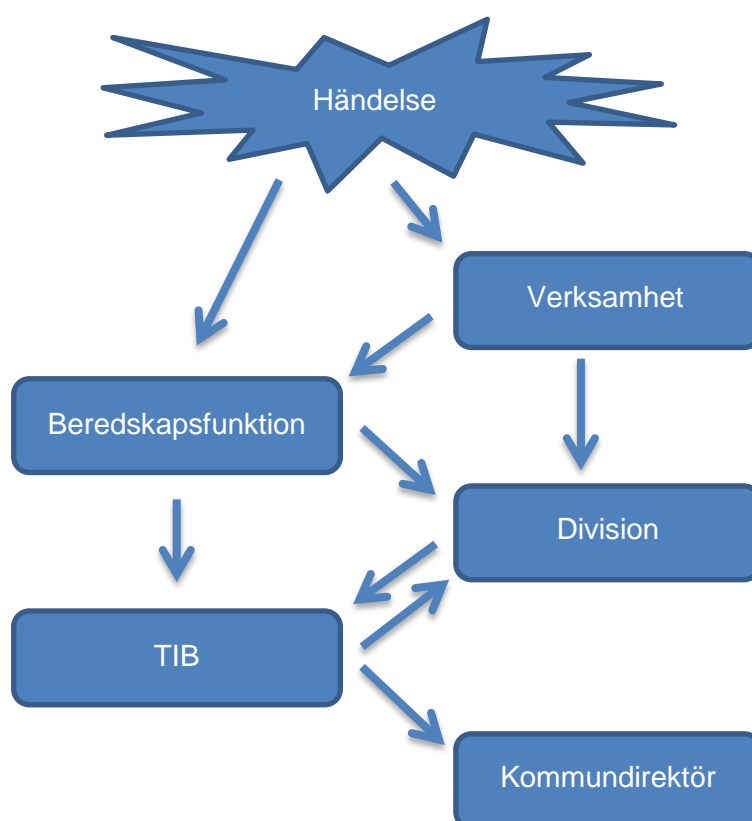
Områdesansvaret innebär inte att kommunen tar över andra aktörers ansvarsområden.

3 Kommunens krisledningsorganisation

Kommunens organisation vid en händelse av kriskaraktär ska så långt som möjligt hanteras inom ordinarie organisationsstruktur. Varje kris som inträffar i en verksamhet ska i första hand hanteras av verksamheten, med stöd av sin division eller enhet. Om krisen är av sådan art att den påverkar mer än en division, eller i övrigt är av sådan omfattning att stöd och samordning behövs finns en central krisledning som kan aktiveras.

Divisionen ska alltid meddela tjänsteman i beredskap (TIB) när en händelse som kan få omfattande konsekvenser har inträffat eller när divisionen aktiverar sin krisledningsplan, för samråd avseende om och i vilken omfattning divisionen behöver stöd från den centrala krisledningsorganisationen. Tjänsteman i beredskap kontaktar kommundirektören.

Den centrala krisledningen aktiveras i det fall en division behöver stöd från central nivå. Den centrala krisledningen hanterar kriser i tre olika nivåer; störning, allvarlig händelse och extraordinär händelse.



Flödesschema - hur kommunens krisledningsorganisation initieras och aktiveras.

3.1 Krisledning

Varje division har ett ansvar för att hantera krisen inom ramen för divisionens verksamhet. Syftet med planen är att så effektivt som möjligt arbeta för att begränsa skador och att behålla eller så snart som möjligt återgå till normal servicenivå och funktion. Divisionerna har också ett ansvar när det gäller att samverka med andra i och utanför den kommunala verksamheten som berör sitt verksamhetsområde samt att rapportera om inträffade händelser till den centrala krisledningen.

Kommunens centrala krisledning har ett ansvar att samordna de olika divisionernas krisledningsarbete, att ha en aktuell lägesbild och att samverka med andra aktörer, myndigheter och kommuner. I den centrala krisledningen finns också kommunens krisledningsnämnd som med stöd av lag (2006:544) om kommuners och landstings förebereelser inför och vid extraordinära händelser, kan få ett politiskt mandat för vissa beslut som annars kunnat dröja onödigt länge. Den centrala krisledningen är också ansvarig för att rapportera till andra myndigheter med särskilt ansvar vid kris, exempelvis länsstyrelsen, och de får aktuella lägesbilder från kommunen.

Divisionernas krisledningsplaner ska i sin utformning följa samma struktur som den centrala krisledningsplanen. Arbetsmetodikerna i kommunens alla olika krisledningsgrupper ska vara baserad på samma metodik. Mer detaljerade riktlinjer och beskrivningar finns i dokumentet "Handbok – riktlinjer för kommunal krisledning".

3.2 Krishantering i tre krislägen

Vid en kris eller hot om en kris som kräver att den centrala krisledningen aktiveras, görs en bedömning utifrån tre lägen med ökande allvarlighetsgrad.

Det konstaterade krisläget är avgörande för vilka funktioner i organisationen som ska aktiveras.

3.2.1 Nivå 1 - Störning

Kris som i hög utsträckning kan hanteras inom ramen för den berörda divisionens krisledningsorganisation, men som inom vissa funktioner kräver stöd och/eller samordning på central nivå.

3.2.2 Nivå 2 - Allvarlig händelse

Kris som inte kan hanteras inom ramen för den berörda divisionens krisledningsorganisation på ett tillfredsställande sätt. En allvarlig händelse kräver stöd och/eller samordning på central nivå.

3.2.3 Nivå 3 - Extraordinär händelse

Kris som drabbar många människor och stora delar av samhället, avviker från det normala, innebär en allvarlig störning eller överhängande risk för en allvarlig störning i viktiga samhällsfunktioner, samt kräver skyndsamma insatser av kommunen. En extraordinär händelse kan inte hanteras inom

ramen för den berörda divisionens krisledningsorganisation och kräver stöd och samordning på central nivå.

3.3 Höjd beredskap

Enligt lagen (2006:544) om kommuners och landstings åtgärder inför och vid extraordinära händelser i fredstid och höjd beredskap är det kommunstyrelsen som ansvarar för ledningen av den del av det civila försvaret som kommunen ska bedriva samt verka för att den verksamhet som bedrivs i kommunen av olika aktörer samordnas och för att samverkan kommer till stånd.

3.4 Larmkedja och kontaktvägar

Kommunens tjänsteman i beredskap (TIB) ansvarar för att kommunens krisledningsorganisation kan nå dygnet runt. Tjänsteman i beredskap kontaktar sedan kommundirektören som fattar beslut, i samråd med berörd division, om att aktivera den centrala krisledningen. Inlarmning av den centrala krisledningen och/eller divisionernas ledningsfunktioner sker via kommunens tjänsteman i beredskap enligt särskilda larmlistor.

Tjänsteman i beredskap som är också ansvarig för att vid behov initiera POSOM-insats, se krisstöd.

Kontakt med tjänsteman i beredskap fås via SOS Alarm 112 alternativt direkt till tjänsteman i beredskap, se rutiner för inlarmning i "Handbok – riktlinjer för kommunal krisledning".

3.5 Krisledningsplats

Kommunens centrala krisledning har primärt två ledningsplatser. Ledningsplatserna ska vara funktionellt utrustade och anpassade för att säkerställa en god krisledningsförmåga oavsett krisens karaktär. Vilken av lokalerna som blir krisledningsplats är beroende av krisens art och beslutas därför vid beslut om att kalla in krisledningen.

3.6 Tjänsteman i beredskap (TIB)

Huvuduppgiften för TIB är att säkerställa kommunledningens tillgänglighet och hanteringsförmåga vid oönskade händelser, kriser och extraordinära händelser. Tjänsteman i beredskap ska:

- Stödja linjeorganisationen med helhetssyn och analys
- Kommunicera händelsen med berörda
- Aktivt hålla sig underrättad om händelseutvecklingen
- Vid behov ta initiativ så att rimliga åtgärder vidtas
- Vara externa aktörers ingång i kommunen gällande alla frågor med bäring på krishantering.

Vid kris som kräver central krisledning ingår TIB i krisledningsgruppen och ansvarar för funktionen Analys och ledningsstöd i den centrala krisledningsorganisationens samordningsstab.

Tjänsteman i beredskap (TIB) är tillika räddningschef i beredskap (RCB).

3.7 Kommunikation

Information och kommunikation ses som en integrerad del i ledningens arbete såväl i vardagen som vid en krishändelse eller en extraordinär händelse. Det är viktigt att komma ihåg att hanteringen av en kris inte är detsamma som bilden av en kris, eller bilden av hur en kris sköts. Kommunikation ska användas som ett strategiskt verktyg för att bilden av krisen ska bli så rättvisande som möjligt.

3.8 Kommunikatör i beredskap (KIB)

Kommunen har alltid en kommunikatör i beredskap att ringa (utanför kontorstid) vid händelser av kriskaraktär som innebär stora störningar på servicen till medborgare eller som väntas leda till stort intresse från media. KIB ska vid behov samordna Nyköping kommuns kommunikationsinsatser och ska snabbt kunna möta upp det primära informationsbehov krisen genererar inom kommunen, hos allmänheten och hos andra parter.

KIB har till uppgift att hantera frågor rörande kriskommunikation och vara behjälplig de divisioner som behöver stöd och rådgivning vad avser kriskommunikation.

Vid kris som kräver central krisledning ingår KIB i funktionen Kriskommunikation i den centrala krisledningens samordningsstab.

3.9 Krisstöd

I Nyköpings kommun finns en krisstödsfunktion, benämnd POSOM (Psykiskt och socialt omhändertagande). Kommunens målsättning med POSOM-gruppen är att förebygga psykisk ohälsa genom att erbjuda och organisera krisstöd i akuta situationer. Kommunen medverkar vid planering och utbildning i samhället för att bygga upp nätverk. I gruppen ingår primärt personal från socialtjänsten, räddningstjänsten och utbildningsförvaltningen.

Sammanställande och kontaktperson för kommunens POSOM är den administrativa chefen på DSO. Tjänsteman i beredskap (TIB) eller kommundirektören kan bestämma att POSOM-gruppen ska aktiveras.

4 Struktur för central krisledning

4.1 Central krisledning

Den centrala krisledningen består av en krisledningsgrupp med tillhörande samordningsstab (tjänstemän) och en krisledningsnämnd (politiker). Krisledningen bedrivs från en av kommunens två i förväg förberedda och utrustade ledningsplatser. Under den centrala krisledningen finns också en funktion för psykosocialt omhändertagande (POSOM).

Den centrala krisledningen (tjänstemän) organiserar sig enligt modell som är baserad på de nationella principer för stabsarbete som myndigheten för samhällsskydd och beredskap, MSB rekommenderar.

4.1.1 Övergripande uppgifter

Den centrala krisledningen har till uppgift att på central nivå:

- leda arbetet med krishanteringen
- fatta beslut om hur resurser ska prioriteras, fördelas och nyttjas för att hantera krisen
- sprida snabb, korrekt och tillförlitlig information
- vid behov kunna medverka i samordning och koordinering med andra aktörer.

Den centrala krisledningen kan utifrån konstaterat krisläge stötta berörd division med anpassade delar från den centrala krisorganisationen för att underlätta divisionens hantering av krisen.

4.1.2 Aktivering av den centrala krisledningen

Beslut om att aktivera den centrala krisledningen fattas, i samråd med berörd division och tjänsteman i beredskap (TIB), av kommundirektör.

4.1.3 Larmning

Den centrala krisledningen larmas in av tjänsteman i beredskap (TIB) enligt särskilda larmlistor.

4.1.4 Ledningslokal

Den centrala krisledningen arbetar i så hög utsträckning som möjligt vid ordinarie arbetsplatser. Den aktiverade krisledningsorganisationen kan vid behov samlokaliseras till en särskild ledningsplats.

4.1.5 Dokumentation

Varje insats där den centrala krisledningen är aktiverad ska dokumenteras och dagbok ska föras. Dokumentationen ska i samband med avslut av insatsen diarieföras.

4.1.6 Avslut av den centrala krisledningen

Vid störning eller allvarlig händelse fattar kommundirektören beslut om när den centrala krisledningens verksamhet ska upphöra och avslut av den akuta krishanteringen ska ske.

Vid extraordinär händelse fattar krisledningsnämnden beslut om när nämndens verksamhet ska upphöra. Även kommunstyrelsen eller kommunfullmäktige kan fatta detta beslut. Ett sådant beslut innebär också att den akuta krishanteringen utifrån krisläge "extraordinär händelse" avslutas. Det bör dock beaktas att fortsatt krishantering utifrån annat krisläge kan vara behövligt.

När beslut om avslut och återgång till normal organisation har fattats ska följande beaktas:

- att avvecklingen sker successivt (framförallt funktionen kriskommunikation)
- att överlämning av personal till ordinarie tjänstgöring föregås av dialog om behov av ledighet, information och/eller debriefing
- att händelsens dagbok avslutas och diarieförs
- att krishanteringsinsatsen utvärderas

4.1.7 Utvärdering

Efter varje insats där den centrala krisledningen varit aktiverad ska insatsen utvärderas. Kommunens säkerhetsavdelning på Räddning och Säkerhet ansvarar för utvärderingen och att resultaten återkopplas.

5 Organisation vid Störning och Allvarlig händelse

5.1 Kommunstyrelsen och nämnder

Kommunstyrelsens övergripande uppgift är att leda och samordna förvaltningen av kommunens angelägenheter genom politiskt beslutsfattande. Uppgiften förändras inte vid en kris i form av störning eller allvarlig händelse utan följer ordinarie beslutsvägar. Kommunstyrelsen ska hållas uppdaterad av kommundirektören.

Varje division ska upprätta en egen krisledningsplan för att kunna tillgodose effektiv krishantering. Divisionens krisledningsplan ska revideras i början av varje mandatperiod, fastställas av respektive nämnd och vara förenlig med den centrala krisledningsplanen.

Att den centrala krisledningen aktiveras innebär dock inte att ansvaret för hantering av krisen övertas av den centrala krisledningen och kommunstyrelsen. Den nämnd vars division berörs, är också den nämnd som har det yttersta ansvaret för krisen.

5.2 Krisledningsgrupp

Krisledningsgruppen består av en beslutsfattare och två personer med uppgift att bistå beslutsfattaren med taktiskt ledningsstöd, underlätta vid verkställande och leda stabsarbetet:

- kommundirektören (ordförande för gruppen och beslutsfattare)
- tjänsteman i beredskap (ansvarig för analys och lägesbild)
- kommunikationschefen (ansvarig för kommunikation).

Beroende på händelsens omfattning och karaktär kan kommundirektören besluta att en eller flera av kommunens divisionschefer adjungeras till krisledningsgruppen. Till gruppen kan även andra tjänstemän och experter adjungeras beroende på aktuell händelseutveckling.

Krisledningsgruppen är den centrala krisledningens strategiska funktion som ansvarar för att:

- åt kommunstyrelsen bereda ärenden som rör krisen
- fastställa inriktningsbeslut om övergripande mål och direktiv för den centrala krisledningsorganisationens arbete
- bestämma dimensionering av stödorganisationen
- göra övergripande prioritering av resurser samt kostnadsfördelning
- samverka och samråda övergripande med internt och externt berörda aktörer.

Krisledningsgruppen står för den operativa ledningen och klargör kommunens samordnings- och områdesansvar mot divisioner och mot andra parter som är inblandade i krisen. Kommundirektören har det övergripande ansvaret för att leda krisledningsarbetet och hålla politiken informerad.

5.3 Samordningsstab

Samordningsstaben är den centrala krisledningens operativa funktion vars omfattning anpassas efter behov. Då krisledningsnämnden inte alltid aktiveras ens vid omfattande störningar, uppstår en situation där kommunen befinner sig i ett läge emellan ordinarie organisation och krisledningsnämnd. Vid samhällsstörningar som inte är att betrakta som en extraordinär händelse men som kräver särskild samordning och ledning, kan Kommundirektör eller TIB besluta att kommunens samordningsstab ska samlas.

Samordningsstaben är en stab med uppgift att stötta och avlasta ledningsfunktionen genom att göra analyser, ta fram beslutsunderlag, följa händelseutvecklingen omsätta beslut i arbetsuppgifter, sköta praktiska göromål med mera. Staben fattar inga egna beslut men kan ha en verkställande funktion. Staben är organiserad i en funktion för analys och ledningsstöd, en funktion för kriskommunikation, en funktion för tekniskt ledningsstöd och service och eventuella samverkanspersoner. Se "Handbok – riktlinjer för kommunal krisledning" för vidare beskrivning av respektive funktions uppgifter.

Tjänsteman i beredskap har till uppgift att vara sammanhållande för samordningsstaben i den centrala krisledningsorganisationen genom att tillsätta rollen som stabschef vid en krishändelse. Räddning och Säkerhet knyter på förhand till sig lämplig personal i kommunen för att kontinuerligt utbilda och öva denna för att på så sätt skapa en grupp med "professionella" stabschefer.

5.3.1 Stabschef

Är den funktion som operativt leder samordningsstaben. Stabschefen ansvarar för att lägesbilden är uppdaterad och rapporterar till kommundirektör och krisledningsgruppen.

Uppgifter i stort:

- ansvarig för att hålla lägesbilden uppdaterad och tillgänglig
- har det övergripande operativa ansvaret för staben med samordning för de olika funktionerna analys och ledningsstöd, kriskommunikation, tekniskt ledningsstöd och service samt samverkan
- ansvarar för stabsorienteringar och stabsarbetsplanen
- säkerställer att det finns bemanning över tid och att bemanningen ligger i nivå med hantering av händelsen.

6 Förstärkt organisation vid Extraordinär händelse

Vid extraordinär händelse gäller i stort samma förutsättningar som vid störning och allvarlig händelse, men organisationen för central krisledning förstärks ytterligare och förändras delvis. Nedan beskrivs på vilket sätt den centrala krisledningen förstärks och förändras vid extraordinär händelse.

6.1 Krisledningsnämnd

Enligt Lag om kommuners och landstings åtgärder inför och vid extraordinära händelser i fredstid och under höjd beredskap (2006:544) ska det i kommunen finnas en krisledningsnämnd. Krisledningsnämnden är kommunens ledande politiska organ gällande beslut som avser krishanteringen om kommunen drabbas av en extraordinär händelse. I Nyköpings kommun är denna nämnd densamma som delar av kommunstyrelsen.

Krisledningsnämndens ordförande bedömer huruvida situationen är sådan att kommunen drabbats av en extraordinär händelse och att krisledningsnämnden ska träda i funktion. Beslut om att sammankalla krisledningsnämnden sker i samförstånd mellan kommundirektören och kommunstyrelsens ordförande. Om så beslutas åligger det krisledningsnämnden att formulera mål för den initiala hanteringen av krisen.

Ordföranden i krisledningsnämnden får besluta på nämndens vägnar i ärenden som är så brådskande att nämndens avgörande inte kan avvaktas. Sådana beslut ska därefter snarast anmälas till nämnden. Har ordföranden i krisledningsnämnden förhinder träder vice ordföranden i dennes ställe.

Krisledningsnämnden får fatta beslut om att överta hela eller delar av verksamhetsområden från övriga nämnder i kommunen i den utsträckning som är nödvändig med hänsyn till den extraordinära händelsens art och omfattning. När förhållandena medger det ska krisledningsnämnden besluta att de uppgifter som krisledningsnämnden har övertagit från andra nämnder, ska återgå till ordinarie nämnd.

Krisledningsnämndens beslut ska anmälas vid närmast följande kommunfullmäktigesammanträde. Kommunfullmäktige beslutar om omfattningen av redovisningen och formerna för denna.

6.2 Krisledningsgruppen

Vid en extraordinär händelse leder kommundirektören krisledningsgruppen och den centrala krisledningens arbete med krishanteringen. Krisledningsgruppen förser krisledningsnämnden med beslutsunderlag. I övrigt har krisledningsgruppen samma uppgifter som vid allvarlig händelse.

6.3 Samordningsstaben

Vid en extraordinär händelse intensifieras stödorganisationens arbete i samordningsstaben och mycket höga krav ställs på att snabb och säker hantering av respektive funktions ansvar och uppgifter.

Vid en extraordinär händelse förstärks stödorganisationen med personella resurser ur den krets som på förhand knutits till respektive funktion, utbildats och övats. I övrigt har samverkansstaben samma uppgifter som vid störning och allvarlig händelse.

7 Struktur för lokalt krisledningsarbete

Enligt principen om att ansvaret vid en kris stannar där det ligger i vardagen måste alla verksamheter ha beredskap för krishantering. I Nyköpings kommun ska alla krisledningsplaner och allt krisledningsarbete följa en gemensam struktur och metodik. Syftet med detta är att underlätta samverkan mellan nivåerna samt att undvika onödigt dubbelarbete. Strukturen finns beskriven i dokumentet "Handbok – riktlinjer för kommunal krisledning".

Säkerhetsavdelningen på Räddning och Säkerhet kan ge stöd när krisledningsplaner ska tas fram. Alla lokala krisledningsplaner ska:

- i struktur och utformning följa divisionernas krisledningsplan eller så långt som möjligt följa "Handbok – riktlinjer för kommunal krisledning"
- alltid remitteras till säkerhetsavdelningen på Räddning och Säkerhet samt om så önskas till övriga lämpliga verksamheter
- samverkas med remitterande verksamheter, antas av respektive divisions nämnd samt revideras och antas av nämnden varje ny mandatperiod.