

# **Renhållningsordning**

## **Avfallsplan för Nyköpings och**

## **Oxelösunds kommuner 2017-2024**

Antagen av kommunfullmäktige i Nyköping 10 oktober 2017 § 236

Dnr: KK16/165

Antagen av kommunfullmäktige i Oxelösund 18 oktober 2017 § 103

Dnr: KS.2016.30

## FÖRORD

Avfallsplanen för Nyköpings och Oxelösunds kommuner har tagits fram under år 2016-2017. Arbetet har genomförts av en projektgrupp med stöd av Miljö- och avfallsbyrån i Mälardalen AB.

Projektgruppen bestod av följande personer:

Malin Berglund, projektledare, Nyköpings kommun  
Camilla Norrgård Sundberg, miljöchef, Oxelösunds kommun  
Jonas Andersson, renhållningschef, Nyköpings kommun  
Karin von Kronhelm, renhållnings- och fjärrvärmechef, Oxelö Energi AB  
Tommy Carlsson, nämndansvarig tjänsteman, Nyköpings kommun  
Camilla Hjalmarson, miljöstrateg, Nyköpings kommun  
Frida Halling, miljöinspektör, Nyköpings kommun  
Jörgen Leander, konsult, Miljö- och avfallsbyrån i Mälardalen AB

Styrgrupp för projektet har utgjorts av följande personer:

Carl-Åke Andersson (S, Nyköping)  
Karina Josevski (MP, Nyköping)  
Tommy Jonsson (M, Nyköping)  
Inge Ståhlgren (S, Oxelösund)  
Benita Vikström (S, Oxelösund)  
Urpo Koivula (M, Oxelösund)  
Helene From, chef Tekniska divisionen, Nyköpings kommun  
Per Alm, VD Oxelö Energi AB, Oxelösunds kommun  
Mats Dryselius, chef Samhällsbyggnad, Nyköpings kommun  
Nils-Erik Selin, Miljö- och samhällsbyggnadschef, Oxelösunds kommun

## SAMMANFATTNING

Avfallshanteringen i Nyköpings och Oxelösunds kommuner har utvecklats genom tidigare avfallsplaner, och genom samarbetet mellan kommunerna har avfallsfrågorna prioriterats högre i kommunernas miljöarbete. Genom mål och åtgärder i avfallsplanen vill kommunerna minska avfallsmängderna och öka återvinningen, vilket lägger grunden för en tydlig inriktning för en hållbar utveckling inom avfallshanteringen.

Planen innehåller fyra målområden för avfallshanteringen vilka identifierats utifrån bland annat nationella miljömål, den nationella avfallsplanen och aktuell lagstiftning samt diskussioner i avfallsplaneringsprocessen. Till målområdena finns övergripande mål, mål och åtgärder som beskriver vad vi vill uppnå och hur vi ska nå dit.

Målområden:

1. Människan i fokus
2. Minskade avfallsmängder och ökad återanvändning
3. Minskad miljöbelastning
4. Ökad återvinning

Uppföljning och ajourhållning av avfallsplanen kommer att ske regelbundet och under ledning av representanter från respektive kommun.

Genomförande av de åtgärder som är nödvändiga för att uppnå avfallsplanens mål kan kräva ökade resurser för bland annat kommunikation och uppförandet av en återvinningscentral med återbruksverksamhet.

### Läsanvisning

Avfallsplanen består av ett huvuddokument med tillhörande bilagor. Huvuddokumentet utgörs av följande delar:

**Syfte, bakgrund, avfallshanteringen idag och framtida utmaningar** beskrivs i kapitel 1.

I kapitel 2 presenteras **Övergripande målbild år 2024**.

**Mål och åtgärder** för avfallshanteringen och hur avfallsplanen ska följas upp i kommunerna presenteras i kapitel 3. I Bilaga 1 finns handlingsplanen med åtgärder.

**Framtida avfallsmängder och avfallsflöden** samt genomförd **miljöbedömning** beskrivs i kapitel 4 och 5. En fullständig miljökonsekvensbeskrivning redovisas i Bilaga 7.

**Ekonomiska och organisatoriska konsekvenser** beskrivs i kapitel 6 och 8. I kapitel 7 presenteras **styrmedel och verktyg** för att uppnå målen.

Efter kapitel 8 finns en **ordlista**.

**Åtgärder** för att nå målen, **nuläge** innefattande bland annat uppgifter om kommunerna, avfallsmängder och avfallshantering, **uppföljning** av mål i tidigare avfallsplan samt **miljömål och lagstiftning** beskrivs i bilagor till denna avfallsplan.

# INNEHÅLL

1	INLEDNING .....	5
1.1	BAKGRUND OCH SYFTE .....	5
1.2	FAKTA OM NYKÖPING OCH OXELÖSUND .....	5
1.3	AVFALLSHANTERINGEN IDAG .....	5
1.4	FRAMTIDA UTMANINGAR.....	6
1.4.1	Behov och förbättringsområden .....	6
2	ÖVERGRIPANDE MÅLBILD ÅR 2024 .....	8
3	MÅL OCH ÅTGÄRDER.....	9
3.1	MÅLOMRÅDE MÄNNISKAN I FOKUS .....	9
3.2	MÅLOMRÅDE MINSKADE AVFALLSMÄNGDER OCH ÖKAD ÅTERANVÄNDNING.....	10
3.3	MÅLOMRÅDE MINSKAD MILJÖBELASTNING .....	10
3.4	MÅLOMRÅDE ÖKAD ÅTERVINNING .....	11
3.5	GENOMFÖRT SAMRÅD .....	13
3.6	FORTSATT PLANERINGSPROCESS OCH UPPFÖLJNING .....	13
4	FRAMTIDA AVFALLSMÄNGDER OCH BEHANDLINGSBEHOV .....	14
4.1	MÖJLIGT FRAMTIDA OMHÄNDERTAGANDE AV AVFALL .....	14
4.2	UTVECKLINGSTENDENSER .....	15
4.2.1	Hushållsavfall.....	15
4.2.2	Verksamhetsavfall .....	15
4.3	PROGNOS FÖR FRAMTIDA AVFALLSMÄNGDER.....	16
4.4	BEHOV AV BEHANDLINGSANLÄGGNINGAR.....	19
4.4.1	Hushållsavfall som omfattas av kommunalt renhållningsansvar.....	19
4.4.2	Verksamhetsavfall .....	19
5	AVFALLSHANTERINGENS MILJÖPÅVERKAN .....	21
6	EKONOMI.....	22
6.1	FINANSIERING AV AVFALLSHANTERINGEN I KOMMUNERNA .....	22
6.2	KONSEKVENSER AV AVFALLSPLANENS HANDLINGSPLAN .....	22
7	KOMMUNALA STYRMEDEL .....	23
7.1	LOKALA FÖRESKRIFTER OM AVFALLSHANTERING.....	23
7.2	FYSISK PLANERING.....	23
7.3	INFORMATION OCH KOMMUNKATION .....	23
7.4	TAXA .....	24
7.5	TILLSYN.....	25
8	ORGANISATION.....	26
8.1	NUVARANDE ORGANISATION.....	26
8.2	SAMVERKAN MELLAN NYKÖPINGS OCH OXELÖSUNDS KOMMUNER.....	27
8.3	KONSEKVENSER AV AVFALLSPLANEN .....	27
	ORDLISTA .....	28

## Bilagor

Bilaga 1	Handlingsplan med åtgärder
Bilaga 2	Nulägesbeskrivning
Bilaga 3	Anläggningar för att förebygga och hantera avfall
Bilaga 4	Nedlagda deponier
Bilaga 5	Miljömål, strategier och lagstiftning inom EU samt på nationell nivå
Bilaga 6	Uppföljning av mål och åtgärder i avfallsplanen år 2012-2016
Bilaga 7	Miljökonsekvensbeskrivning

# 1 INLEDNING

## 1.1 BAKGRUND OCH SYFTE

Alla kommuner ska ha en avfallsplan enligt bestämmelser i Miljöbalken. Avfallsplanen utgör tillsammans med föreskrifterna för avfallshanteringen kommunens så kallade renhållningsordning. Den kommunala avfallsplaneringen ska enligt föreskrifterna omfatta allt avfall, inte bara det som omfattas av kommunalt renhållningsansvar<sup>1</sup>. Fokus ligger dock på avfall som ingår i det kommunala ansvaret beträffande beskrivning av hantering, statistik över avfallsmängder, mål och åtgärder. Uppgifter avseende övriga avfallsslag och anläggningar beskrivs översiktligt.

Avfallsplanen bygger på prioriteringarna som anges i EU:s avfallshierarki och Miljöbalken, det vill säga att man i första hand bör förebygga uppkomsten av avfall, i andra hand återanvända produkter, i tredje hand återvinna material, i fjärde hand utvinna energi och bara som sista utväg deponera.

Syftet med avfallsplanen är att ange mål och åtgärder för minskade avfallsmängder och ökad återanvändning samt återvinning. Syftet är också att minska avfallets farlighet och att ge en samlad bild av den nuvarande avfallshanteringen. Planen redovisar kommunernas ambitioner för att styra utvecklingen så att en hållbar avfallshantering främjas.

Föregående avfallsplan fastställdes av kommunfullmäktige i respektive kommun i december 2012. Denna avfallsplan är en revidering och omarbetning av tidigare avfallsplan med anpassning till nya bestämmelser och lokala förhållanden som gäller för avfallshanteringen idag. I arbete med avfallsplanen har hänsyn tagits till andra kommunala styrdokument, strategier eller planer, till exempel Klimat- och energistrategin i Nyköpings kommun och Strategin för arbetet med hållbar utveckling i Oxelösunds kommun.

## 1.2 FAKTA OM NYKÖPING OCH OXELÖSUND

Hur mycket avfall som uppstår och dess sammansättning påverkas bland annat av folkmängd, boendeform och näringslivet i kommunerna.

Nyköping och Oxelösund ligger vid kusten, mitt i det sörmländska kulturlandskapet. Här bor cirka 66 000 invånare fördelade på cirka 35 500 hushåll och de flesta bor i de två centralorterna. Kommunernas gemensamma folkökning är cirka 700 invånare per år. Läget är strategiskt till följd av närheten till Stockholm och god infrastruktur, vilket medför goda pendlingsmöjligheter. Det sker en omfattande pendling, både mellan kommunerna och in/ut till omkringliggande regioner. Till följd av det kustnära läget finns säsongsvariationer i antal invånare och turister vilket påverkar avfallets mängd och sammansättning. Variationerna består främst i att en stor del av fritidshusen på fastlandet och på öarna i skärgården bosätts under sommaren liksom att turister som kommer sjövägen ökar.

Näringslivet domineras av verksamheter inom tillverkningsindustrin och offentlig sektor samt av en av Sveriges största djuphamnar och en av Sveriges största flygplatser. SSAB:s stålverk i Oxelösund är också en betydelsefull verksamhet. Övrigt näringsliv utgörs av små och medelstora företag där flera anknyter till stålindustrin och olika typer av sjöfartsrelaterade verksamheter.

## 1.3 AVFALLSHANTERINGEN IDAG

Dagens avfallshantering fokuserar i allt större utsträckning på att minska avfallets farlighet, att förebygga uppkomsten av avfall för att minska avfallsmängderna och att underlätta för

---

<sup>1</sup> I begreppet kommunalt renhållningsansvar ingår avfall som kommer från hushåll och avfall från andra verksamheter som kan jämföras med hushållsavfall, till exempel matrester, städsopor, trädgårdsavfall, farligt avfall i form av färgrester mm och el-avfall inklusive kyl och frys.

människor att sortera och lämna avfall. Att förebygga uppkomsten av avfall är prioriterat i både den europeiska och nationella lagstiftningen.

I Nyköpings och Oxelösunds kommuner samlas drygt 15 000 ton mat- och restavfall in från hushållen varje år. Den brännbara delen transporteras för förbränning på ett kraftvärmeverk där värmen tas tillvara i ett fjärrvärmesystem. Det insamlade matavfallet rötas och blir till biogas samt biogödsel. Miljöbelastningen från insamlingen av hushållsavfall i Nyköping har minskat eftersom dessa fordon numera drivs av det förnyelsebara bränslet HVO.

Insamlingen av hushållens grovavfall, farliga avfall och el-avfall sker främst via kommunernas återvinningscentraler (ÅVC). El-avfall omfattas av producentansvar och kan även lämnas in till butiker som säljer elektriska och elektroniska produkter. Årligen samlas cirka 10 000 ton grovavfall in, varav majoriteten går till energiåtervinning. Insamlingen av grovavfall har utvecklats för att förbättra tillgängligheten för medborgarna, öka resurshushållningen och minska mängden deponiavfall. Obemannade grovavfallsflak har ersatts av bemannade ÅVC. I Oxelösund finns en ÅVC och i Nyköping finns en mobil ÅVC och fem fasta ÅVC, varav Björshults ÅVC är tillgänglig för medborgare i båda kommunerna. Den mobila enheten besöker regelbundet flera platser i centralorten och på landsbygden i Nyköping.

Förpackningsmaterial och returpapper lyder under producentansvar och samlas in via fastighetsnära insamling (FNI) och via återvinningsstationer (ÅVS). Den totala mängden uppgår till cirka 6000 ton årligen. Den fastighetsnära insamlingen av förpackningar och returpapper i kommunerna medför ökad källsortering samt resurshushållning och ger förbättrad service.

## **1.4 FRAMTIDA UTMANINGAR**

Nyköping och Oxelösund är kommuner i tillväxt. Inflyttningen ökar, näringslivet växer och besökarna blir fler. Inom några år kommer byggandet av höghastighetsbanan Ostlänken att påbörjas i Nyköpings kommun och det planeras för ett nytt resecentrum samt förtätning av stadskärnan med anledning av detta. Ostlänken kommer att generera tillväxt i hela regionen.

Tillväxt innebär möjligheter, men också utmaningar. Att minska avfallsmängderna kräver ett brett engagemang i samhället inom alla sektorer och förändrade konsumtionsvanor. Det är viktigt att bra lösningar bibehålls och tas med i den framtida planeringen men även att det ges plats för nya lösningar som strävar uppåt i avfallshierarkin.

Mängden el-avfall ökar i takt med ökad försäljning av elektriska och elektroniska produkter, och en viss mängd hamnar i soppåsen, särskilt smått el-avfall i form av till exempel mobiltelefoner samt el-laddare. Det är en utmaning att förmå alla att sortera sitt el-avfall på rätt sätt, i rätt insamlingssystem. Det krävs kommunikationsinsatser för att öka kunskapen men även beteendeförändringar för att nå hela vägen fram. Andra utmaningar är att minska matsvinnet, och därmed få minskade matavfallsmängder.

Återvinningscentralerna är viktiga för insamling av grovavfall, men en utmaning är att utveckla dem mot ökad resurshushållning och förbättra förutsättningarna för återbruk. En i framtiden viktig fraktion, på grund av dess stora miljöpåverkan, är insamlingen av textil för ökad återanvändning och återvinning.

Om insamlingsansvaret för hushållens förpackningar och returpapper övergår till kommunerna så behövs ett fortsatt arbete mot moderna och smarta insamlingssystem som styr allt mer hushållsavfall till återvinning och minskade avfallsmängder samt en bättre service till medborgarna.

### **1.4.1 Behov och förbättringsområden**

I arbetet med revideringen av avfallsplanen har ett antal behov och förbättringsområden identifierats. Detta utifrån bland annat svensk lagstiftning, nulägesanalysen samt

diskussioner i styr- och projektgruppen. Vi har identifierat följande förbättringsområden, där behovet av mål och åtgärder bedömts vara särskilt stort:

- Förebygga att avfall uppstår.
- Återanvändning av produkter och textilier.
- Insamling av förpackningar och returpapper för återvinning.
- Minska mängden avfall till förbränning.
- Information och kommunikation för att höja kunskapen och öka medvetenheten.

## 2 ÖVERGRIPANDE MÅLBILD ÅR 2024

Vårt arbete med avfallsplanens mål och åtgärder har lett till att avfallsmängderna minskat samt att medborgarnas engagemang och medvetenhet ökat. I våra kommuner underlättar vi vardagen genom att erbjuda god tillgänglighet och service så att det är lätt att göra rätt när medborgare och verksamheter sorterar allt sitt avfall.

Återvinningscentralerna är en viktig kontaktyta för kommunikation som uppmuntrar till materialåtervinning och som även har utvecklats för återanvändning av produkter. Förhållandet mellan konsumtion och avfallsmängder är förändrat genom våra miljömedvetna val. Medborgare och verksamheter är nöjda med vår service inom avfallshanteringen.

Uthålliga informationsinsatser har bidragit till att nedskräpningen, textilavfallet och matsvinnet har minskat. Det avfall som samlas in återvinns på bästa möjliga sätt i form av materialråvara, biogas, biogödsel och energi. Det farliga avfallet sorteras ut och lämnas in på rätt sätt och på rätt plats. Med god kunskap om kommunernas deponier och med genomförda åtgärder har den negativa miljöpåverkan minskat.



### 3 MÅL OCH ÅTGÄRDER

Avfallsplanen är indelad i fyra prioriterade målområden. Till målområdena finns övergripande mål samt mål och åtgärder som beskriver vad vi vill uppnå och hur vi ska nå dit. För att uppfylla de övergripande målen krävs genomgripande förändringar av samhällets produktions- och konsumtionsmönster, vilket naturligtvis inte kan ske under de år som denna avfallsplan gäller. Avfallsplanen är dock ett viktigt verktyg för att på lång sikt bidra till en hållbar utveckling.

Strukturen beskrivs enligt följande:

- *Målområden.* Anger inriktningen med avfallshanteringen i kommunerna för att minska avfallens mängd och farlighet, för att omhänderta samt behandla uppkommet avfall på ett långsiktigt hållbart sätt.
- *Övergripande mål.* Anger riktningen med arbetet inom de olika målområdena. Dessa mål har sikte på år 2024 och är vägledande för alla som ger upphov till avfall, såväl kommunala verksamheter som medborgare och företag. Till varje övergripande mål finns en eller flera *indikatorer* som visar på trender och ger en indikation på hur arbetet mot de övergripande målen fortskrider.
- *Mål.* Anger på en mer konkret nivå vad som ska uppnås. Målen är mätbara eller anses uppfyllda när föreslagna åtgärder med koppling till målet är genomförda. Målens ambitionsnivå anger den nivå som minst ska uppnås för att målen ska anses uppfyllda. Till varje mål anges ett mått som används vid uppföljning. Målen ska av kommunstyrelsen och ansvariga nämnder lyftas upp och arbetas in i den av kommunfullmäktige beslutade budgeten, internöverenskommelser samt verksamhetsplaner.
- *Åtgärder.* Anger hur målen ska uppnås. Åtgärderna, som är formulerade på ett övergripande sätt, arbetas in och konkretiseras i ansvarig divisions, förvaltnings eller bolags plan och budget genom detaljerade aktiviteter. Åtgärderna redovisas i handlingsplanen i bilaga 1.

#### 3.1 MÅLOMRÅDE MÄNNISKAN I FOKUS

Målområdet *Människan i fokus* visar på vår ambition att med lättillgängliga insamlingssystem och tydlig information underlätta för medborgarna att sortera sitt avfall på bästa möjliga sätt. Tillgänglighet och service är två nyckelord. Kommunerna föregår med gott exempel avseende avfallshanteringen i egna verksamheter. Målområdet påverkas av resultatet av arbetet inom de övriga tre målområdena och saknar därför detaljerade mål.

##### *Övergripande mål*

Insamlingssystemet präglas av service, nytta för medborgaren och omtanke om människan. Estetiskt tilltalande lösningar med god tillgänglighet är viktiga förutsättningar för att uppnå samhällets mål på avfallsområdet. Det ska vara lätt att göra rätt!

##### *Indikatorer:*

- SCB:s medborgarundersökning med frågan "Sophämtningen i din kommun?"
- SCB:s medborgarundersökning med frågan "Tillgängligheten till återvinningscentraler i din kommun?"

I Nyköpings och Oxelösunds kommuner vill vi förbättra insamlingssystemen för avfall och öka medvetenheten hos medborgarna genom en rad åtgärder, till exempel

- Riktade kommunikationsinsatser till målgrupper (internt och externt) för att främja återanvändning och materialåtervinning.

- Skapa lösningar med god tillgänglighet för olika målgrupper till exempel information på olika språk, för funktionsnedsatta och icke bilburna.

Fler åtgärder presenteras i handlingsplanen i Bilaga 1.

### 3.2 MÅLOMRÅDE MINSKADE AVFALLSMÄNGDER OCH ÖKAD ÅTERANVÄNDNING

Avfallsmängderna ökar i samhället. Som medborgare i våra kommuner ger vi upphov till cirka 470 kg hushållsavfall per person och år. Att se till att det uppstår så lite avfall som möjligt ger miljövinster som ofta är betydligt större än de miljövinster som avfallet ger vid energi- eller materialåtervinning. Målområdet *Minskade avfallsmängder och ökad återanvändning* visar på vår ambition att förebygga att avfall uppstår genom att till exempel främja återanvändningen via återvinningscentralerna och genom att öka medvetenheten om hållbar konsumtion.

#### Övergripande mål

Hushåll och verksamheter bidrar till att minska avfallsmängderna och öka återanvändningen. Förhållandet mellan konsumtion och avfallsmängder förändras genom miljömedvetna val.

#### Indikatorer:

- Total mängd hushållsavfall (kg/person/år)
- SCB:s medborgarundersökning med frågan "Hur medveten är du om miljökonsekvenserna av dina inköp?"

I Nyköpings och Oxelösunds kommuner vill vi minska avfallsmängderna genom åtgärder kopplade till följande mål:

- År 2020 ska 2 procent<sup>2</sup> av det grovavfall som inkommer till ÅVC återanvändas.

#### Måluppföljning:

- Andelen grovavfall till återanvändning per år av total mängd grovavfall (%)
- Mängden matsvinn ska minska genom ökad medvetenhet om matsvinn.

#### Måluppföljning:

- Årliga åtgärder ska genomföras
- Mängden matsvinn (kg/person/år) i mat- och restavfallet
- Mängden textil till återanvändning ska öka.

#### Måluppföljning:

- Årliga åtgärder ska genomföras
- Mängden textilavfall (kg/person/år) i mat- och restavfallet

### 3.3 MÅLOMRÅDE MINSKAD MILJÖBELASTNING

Avfall, i synnerhet farligt avfall, innehåller farliga ämnen som kan göra stor skada om avfallet hamnar fel. Därför är det viktigt att det farliga avfallet sorteras ut och lämnas in på rätt sätt och på rätt plats. Plockanalyser på mat- och restavfallet från våra kommuner visar att det innehåller farligt avfall i form av till exempel glödlampor, batterier och smått el-avfall.

<sup>2</sup> Avfall som återanvänds antas främst utgöra produkter som tillhör den brännbara fraktionen. En 2 procentig minskning av hushållens grovavfall innebär i Nyköping en minskning med cirka 140 ton vilket motsvarar en 6 procentig minskning av den brännbara fraktionen. I Oxelösund medför det en minskning med cirka 30 ton, vilket motsvarar en 5 procentig minskning av den brännbara fraktionen. Beräkningen baseras på samlingsstatistik från år 2015.

Nedskräpning är ett annat problem som belastar miljön och riskerar att skada både djur samt människor, dessutom kostar det att städa upp skräpet. Att minska nedskräpningen är nationellt prioriterat och i våra kommuner kommer vi att fortsätta fokusera på att förebygga nedskräpning. I båda kommunerna finns gamla avfallsupplag som utgör en risk för förorening av mark, grund- och ytvatten. Målområdet *Minskad miljöbelastning* visar vår ambition att minska miljöpåverkan från avfallshanteringen genom att säkra insamlingen av hushållens farliga avfall, förebygga nedskräpningen och utreda samt vidta åtgärder på nedlagda deponier med stor risk för miljöpåverkan.

#### *Övergripande mål*

Avfallens farlighet minskar och hanteringen av farligt avfall säkras. Miljöbelastningen från avfallshanteringssystemet och nedskräpningen minskar.

#### *Indikator:*

- *Årlig bränsleförbrukning per insamlat ton mat- och restavfall (liter/ton)*

I Nyköpings och Oxelösunds kommuner vill vi minska miljöbelastningen genom åtgärder kopplade till följande mål:

- Mängden farligt avfall<sup>3</sup> ska minska i mat- och restavfallet.

#### *Måluppföljning:*

- *Mängden insamlat farligt avfall (kg/person/år)*
- *Mängden farligt avfall i mat- och restavfallet (kg/hushåll/vecka)*

- Nedskräpningen ska minska.

#### *Måluppföljning:*

- *Årliga åtgärder ska genomföras*
- *Antalet skräpföremål/m<sup>2</sup> enligt skräpmätning*
- *SCB:s medborgarundersökning med frågan "Medborgarnas syn på renhållningen av parker och allmänna platser"*

- Nedlagda deponier ska riskklassas och där behov finns ska åtgärds- och kontrollprogram tas fram<sup>4</sup>.

#### *Måluppföljning:*

- *Andelen riskklassade nedlagda deponier enligt MIFO<sup>5</sup> i förhållande till totala antalet nedlagda deponier (%)*

### **3.4 MÅLOMRÅDE ÖKAD ÅTERVINNING**

Vi behöver bli bättre på att ta hand om de råvaror som redan finns i omlopp i samhället, och minska utnyttjandet av jordens resurser. Ett led i detta är att öka återvinningen av matavfall, returpapper och förpackningar av papper, metall, plast och glas. Plockanalyser av mat- och restavfallet i våra kommuner visar att två tredjedelar av det som slängs i soporna hade kunnat återvinnas. Bara en tredjedel var rätt sorterat. Målområdet *Ökad återvinning* visar vår ambition att öka insamlingen av matavfall, returpapper och förpackningar samt att återföra näringsämnen till kretsloppet.

<sup>3</sup> Farligt avfall inklusive el-avfall, batterier, asbest och impregnerat trä.

<sup>4</sup> Berör de nedlagda deponier där kommunen är verksamhetsutövare.

<sup>5</sup> Metodik för inventering av förorenade områden.

### Övergripande mål

Hushåll och verksamheter sorterar det avfall som uppstår, så att det kan återvinnas på bästa sätt för en hållbar utveckling. Återvinningen av material och näringsämnen ökar.

#### Indikatorer:

- *Mängden insamlat restavfall (kg/person/år)*
- *Andelen hushållsavfall till materialåtervinning, exklusive biologisk behandling (%)*
- *Andelen slam från avlopp som sprids på åkermark (%)*

I Nyköpings och Oxelösunds kommuner vill vi öka återvinningen genom åtgärder kopplade till följande mål:

- År 2024 ska minst 60 procent av matavfallet sorteras rätt.

#### Måluppföljning:

- *Andelen insamlat matavfall av tillgänglig mängd matavfall (%)*
- *Renhet i utsorterat matavfall (%)*
- År 2020 ska hushållen sortera ut minst 65 procent av allt returpapper, alla förpackningar<sup>6</sup> och lämna dessa till återvinning.

#### Måluppföljning:

- *Andelen insamlad mängd av total mängd returpapper och förpackningar (%)*

---

<sup>6</sup> Förpackningar inkluderar glas-, metall-, plast- och pappersförpackningar och returpapper inkluderar till exempel tidningar, som samlas in via återvinningsstationer och fastighetsnära insamling.

### **3.5 GENOMFÖRT SAMRÅD**

En viktig del i arbetet med revideringen av avfallsplanen har varit att samråda om mål och åtgärder med berörda aktörer och att fånga upp önskemål och erfarenheter utifrån olika perspektiv. Interna diskussioner har skett i både projektgruppen och styrgruppen. Ett brett samråd, i enlighet med lagkraven i Miljöbalken, har skett genom bland annat politisk förankring i kommunerna och informationsmöte för externa aktörer där fastighetsägare, företag och olika organisationer var inbjudna.

Genomfört samråd omfattade även en lagstadgad utställning som pågick 2 – 31 maj i Nyköping och 2 maj – 5 juni i Oxelösund. Utställningen inleddes med en annonsering i lokalpress och på respektive kommuns hemsida samt som nyhet på facebook. Hela renhållningsordningen fanns tillgänglig i kommunernas stadshus och bibliotek samt i kommunservice på Tekniska divisionen. Materialet fanns även tillgängligt på respektive kommuns hemsida. I Nyköpingstidningen NY och Nyköpings kommuns personaltidning KOM fanns en artikel om avfallsplanens syfte och mål.

Utställningen innefattade även utskick till alla politiska nämnder och berörda styrelser, berörda kommunala verksamheter och bolag, närliggande kommuner, Länsstyrelsen, Landstinget, insamlingsentreprenörer och andra mottagare av avfall från kommunerna, större fastighetsägare och bostadsbolag, bygg- och rivningsföretag, livsmedelsbutiker, större företag, Svenska kyrkan och organisationer/föreningar.

Inkomna synpunkter har diskuterats och bidragit till att avfallsplanen och avfallsföreskrifterna i vissa delar ändrats. Inkomna synpunkter och kommunernas bemötande av dessa, finns dokumenterade i en samrådsredogörelse.

### **3.6 FORTSATT PLANERINGSPROCESS OCH UPPFÖLJNING**

Denna avfallsplan är ett verktyg för kommunerna i arbetet med att anpassa avfallshanteringen i riktning mot hållbarhet. Avfallsplaner ska ses över minst vart fjärde år och vid behov revideras. Uppföljning och utvärdering av avfallsplanens mål och åtgärder sker årligen, och översyn av hela avfallsplanen påbörjas senast år 2020.

En arbetsgrupp i respektive kommun bestående av tjänstemän från de förvaltningar samt bolag som ansvarar för genomförandet av olika åtgärder, ska göra den årliga uppföljningen av mål och åtgärder. Avfallsplaneringen sker som en kontinuerlig process inför den årliga budgetprocessen och därmed blir avfallsplanen ett levande dokument. Renhållningen i Nyköping respektive Oxelö Energi AB i Oxelösund är sammankallande i arbetet. Uppföljningen ska dokumenteras i en lägesrapport som presenteras för ansvarig nämnd i båda kommunerna och delges till ansvariga för olika åtgärder enligt avfallsplanens handlingsplan.

Avfallsplanen kommer att finnas tillgänglig för företag och allmänheten på kommunernas hemsidor. Uppdaterade faktaunderlag, såsom uppgifter om avfallsmängder inom kommunalt renhållningsansvar och producentansvar samt eventuella förändringar av avfallshanteringen i kommunerna, kommer att sammanställas årligen i samband med uppföljning av mål och åtgärder.

## 4 FRAMTIDA AVFALLSMÄNGDER OCH BEHANDLINGSBEHOV

I följande kapitel presenteras en bedömning av framtida behov av och möjligheter till avfallsbehandling, viktiga utvecklingstendenser samt en prognos för omhändertagande av avfall från Nyköpings och Oxelösunds kommuner fram till avstämningsåret baserat på avfallsplanens mål och åtgärder<sup>7</sup>. Prognosen fokuserar på avfall som omfattas av kommunalt ansvar samt i relevanta delar även avfall som omfattas av producentansvar. Resonemang förs även om industrins avfall.

### 4.1 MÖJLIGT FRAMTIDA OMHÄNDERTAGANDE AV AVFALL

Som framgår av nulägesbeskrivningen i Bilaga 2 omhändertas i dagsläget cirka 56 % av hushållsavfallet (exklusive slam) genom förbränning med energiutvinning. Enligt avfallshierarkin bör materialåtervinning eller biologisk återvinning prioriteras framför annat omhändertagande. Delar av det avfall som kan förbrännas bedöms kunna nyttiggöras genom materialåtervinning eller biologisk återvinning. Detta förutsätter ökad sortering vid källan, vid återvinningscentraler eller central sortering av främst papper, kartong och metaller.

Generellt gäller att hushållens och företagens agerande är avgörande för hur väl sorteringen fungerar och i vilken utsträckning avfall kan omhändertas på annat sätt än genom förbränning eller deponering. Kommunikation med hushåll och företag är mycket viktig för att nå önskat resultat. Utsorteringen av fraktioner för biologisk återvinning, materialåtervinning och i viss mån energiåtervinning samt insamling av farligt avfall skulle kunna utvecklas. Nedan följer några exempel:

- Mängden **grovavfall** till energiutvinning kan komma att minska till förmån för materialåtervinning. I det brännbara grovavfallet återfinns till exempel textilier, som kan återanvändas eller materialåtervinnas och det finns även andra produkter som kan styras mot återanvändning istället för att förbrännas. Omfattningen av återvinningen av grovavfall beror bland annat på antalet avfallsfraktioner som tas emot vid återvinningscentralerna, hur väl hushållen sorterar vid återvinningscentralerna samt hur stora mängder som sorteras ut genom central sortering på Björshult.
- Plockanalysen av det brännbara restavfallet visar att det innehåller stora mängder återvinningsbart avfall i form av **förpackningar, returpapper och matavfall**. Ungefär 2/3 av soppåsen är felsorterad. Här finns stor potential att öka materialåtervinningen, bland annat genom kommunikationsinsatser. Det är dock mycket osäkert om avfallsplanens målsättning kan nås endast genom kommunikationsinsatser eller om ett mer serviceanpassat insamlingssystem för returpapper och förpackningar behöver införas för att nå målen.
- Plockanalysen visar även att mat- och restavfallet innehåller små mängder **el-avfall och annat farligt avfall**. Mängden felsorterat el-avfall och farligt avfall förväntas minska till följd av förbättrad kommunikation samt förbättrade möjligheter att lämna denna typ av avfall.
- Bedömningen är att det även finns potential för att öka andelen utsorterat **matavfall**. De separat insamlade mängderna matavfall per invånare i Nyköping och Oxelösund ligger visserligen över det nationella genomsnittet, men med tanke på att kommunerna har fullt utbyggda insamlingssystem för

---

<sup>7</sup> Bedömningen görs baserat på avfallsstatistik för 2015.

matavfall så bedöms de insamlade mängderna komma att öka till följd av handlingsplanens genomförande.

## **4.2 UTVECKLINGSTENDENSER**

### **4.2.1 Hushållsavfall**

Folkmängden i kommunerna visar en uppåtgående trend. Enligt kommunernas prognoser för befolkningsutveckling väntas antalet invånare öka med cirka 800 personer per år. Fram till år 2020 skulle detta betyda en befolkningstillväxt från dagens cirka 66 000 invånare till cirka 70 000 invånare, vilket motsvarar en ökning på cirka 11 %. Den förväntade befolkningsökningen i Nyköping och Oxelösund innebär även att mängden avfall förväntas öka och därmed i viss mån behov av förbättrade möjligheter att lämna och sortera avfall vid bland annat återvinningscentralerna.

En generell trend i det svenska samhället är att avfallsmängderna fortsätter att öka. Mellan 2011 och 2015 har de svenska hushållens avfallsmängder ökat med i genomsnitt 2 % per år och det är framförallt grovavfallsmängderna som ökar medan mängden mat- och restavfall är i princip oförändrade. Denna ökning kan till viss del förklaras av befolkningsökningen, men även avfallsmängderna utslaget per person har ökat fram till idag.

Starka ekonomiska intressen på marknaden och fokus på konsumtion av varor och tillväxt i ekonomin riskerar att medföra att denna trend av ökande avfallsmängder per invånare även fortsättningsvis håller i sig. Dock finns även starka motkrafter mot denna trend, bland annat via avfallsbranschen, men även andra samhällsaktörer och genom en generellt ökad medvetenhet hos allmänheten om vikten av ett hållbart leverne. Det kan därför vara ett rimligt antagande att avfallsmängderna, om inte minskar, så åtminstone inte ökar fram till 2020. Även fram till 2024 kan detta vara ett rimligt antagande. Avfallsplanens åtgärder gällande förebyggande av matsvinn samt textilier och grovavfall till återanvändning är viktiga i detta sammanhang.

Trots ökade avfallsmängder har på senare år mycket åstadkommit beträffande hur avfall behandlas i Sverige tack vare det fokus som har legat på att styra avfallsbehandlingen från förbränning och deponering till materialåtervinning. Mellan 2011 och 2015 ökade den andelen av hushållsavfall som gick till materialåtervinning med cirka 2 procentenheter från 33 % till 35 %, medan avfall till förbränning minskade med 3 procentenheter från 51 % till 49 %.

### **4.2.2 Verksamhetsavfall**

I takt med ökande befolkning kan även näringslivet förväntas utvecklas med bland annat fler arbetstillfällen. Detta kan också antas medföra ökande avfallsmängder från industrier och andra verksamheter. En stor del av detta avfall omfattas inte av kommunalt renhållningsansvar men genom att företag kan lämna avfall till Björshults avfallsanläggning kan tillförseln av avfall från industrier och verksamheter till kommunernas anläggningar väntas öka fram till 2020 och även fortsättningsvis. Samtidigt finns en tydlig trend mot en växande tjänstesektor, vilket innebär att mängden avfall från tillverkningsindustrin kan förväntas vara någorlunda stabil under planperioden. Kommunen som fastighetsägare och verksamhetsutövare i olika typer av verksamheter kan på olika sätt föregå med gott exempel och inspirera andra verksamheter att utveckla sin källsortering och arbeta för minskade avfallsmängder.

Det kan konstateras att mängden industriavfall, bygg- och rivningsavfall etc. i hög grad är beroende av konjunkturen. Till följd av ökad sortering av såväl industriavfall som bygg- och rivningsavfall kan andelen utsorterat avfall från dessa kategorier

förväntas öka. De avfallsflöden som i dagsläget omhändertas på annat sätt än genom kommunernas hantering förutsätts även fortsättningsvis hanteras vid sidan av de kommunala systemen, då det för dessa flöden bedöms finnas ett etablerat omhändertagande. Detta gäller exempelvis SSAB i Oxelösund, vars avfallsmängder i hög grad är beroende av den globala efterfrågan på stål.

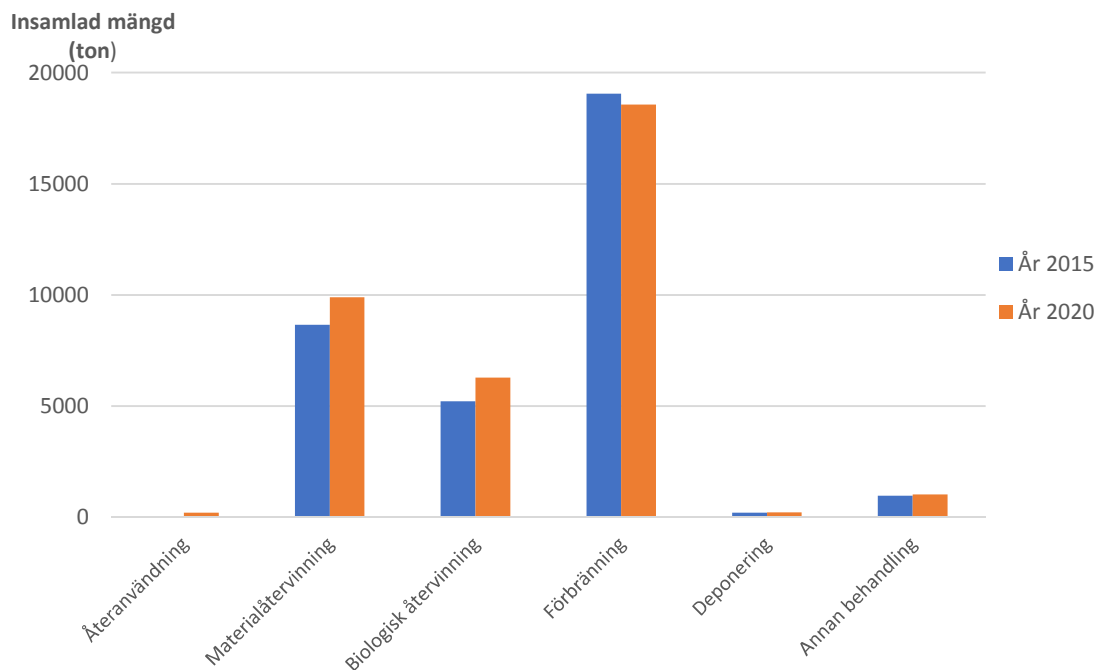
Mängden farligt avfall från industrier och bygg- och anläggningsverksamhet m.m. kan komma att öka. Skälen till detta är främst att trenden är att allt mer avfall definieras som farligt avfall och att byggnation kan kräva sanering av förorenade områden som genererar förorenade massor som måste behandlas. Ökningen av mängden farligt avfall från industrier kan motverkas av företagens interna miljöarbete som bidrar till miljöanpassning av produktionen.

### **4.3 PROGNOSEN FÖR FRAMTIDA AVFALLSMÄNGDER**

I det följande redovisas översiktligt en prognos för utvecklingen av avfallets mängd och fördelning på fraktioner fram till avstämningssåret 2020. Prognosen baseras på nuvarande avfallsmängder (2015), förväntad befolknings- och näringslivsutveckling samt en bedömning av hur avfallet kommer att fördelas på fraktioner till följd av genomförande av åtgärder enligt denna avfallsplan. Avfallsplanens mål för matavfallsinsamlingen är satt till 2024, men i denna prognos beräknas målet uppnås redan 2020. Prognosen fokuserar på det avfall som hanteras genom kommunerna samt producentansvarsmaterial.

Med utgångspunkt från kommunernas bedömning av utvecklingen av befolkning och näringsliv samt nationella erfarenheter angående förändringar av avfallsmängden per invånare kan *de totala hushållsavfallsmängderna inklusive producentansvarsavfall* men exkl. slam i kommunerna förväntas öka med cirka 6 % fram till 2020 (cirka 36 000 ton) jämfört med 2015 (cirka 34 000 ton). Den bedömda ökningen är något osäker utifrån bland annat hur avfallsproduktionen per invånare i praktiken kommer att utvecklas och hur stor effekt avfallsförebyggande åtgärder kommer att få. Hur avfallsmängderna kommer att utvecklas efter 2020 kan bedömas först efter att mål och åtgärder i avfallsplanen stämts av och eventuella nya målnivåer fastställts. Att prognostisera för en längre tidsperiod än till 2020 bedöms inte som meningsfullt eftersom osäkerheterna kring avfallshanteringens utveckling blir för stora.





**Figur 1** Hushållsavfallsmängder från Nyköping och Oxelösund. Insamlat 2015 och prognos för 2020 ungefärligen fördelat på olika behandlingsmetoder, ton. I biologisk återvinning ingår matavfall till rötning baserat på målnivån för 2024. Annan behandling avser el-avfall och däck.

Den totala ökningen av avfallsmängden i kombination med genomförande av åtgärder enligt Bilaga 1 i denna avfallsplan bedöms kunna resultera i de mängder hushållsavfall som presenteras i Tabell 1 (avfall som omfattas av kommunalt renhållningsansvar) och Tabell 2 (avfall som omfattas av producentansvar).

**Tabell 1** Översiktlig prognos för avfallsmängder (ton) som omfattas av kommunalt renhållningsansvar och som hanteras genom Nyköpings och Oxelösunds kommuner år 2020. Inom parentes redovisas mängderna 2015 enligt Bilaga 2.

	<b>Återanvändning</b>	<b>Materialåtervinning</b>	<b>Biologisk återvinning</b>	<b>Förbränning med energiutvinning</b>	<b>Deponering</b>	<b>Totalt</b>
Mat- och restavfall			4 200 (3 257)	11 000 (11 665)		15 100 (14 822)
Grovavfall <sup>8</sup>	200	3 200 (3 031)		6 300 (6 170)	200 (197)	10 000 (9 398)
Trädgårdsavfall			2 100 (1 950)	600 (560)		2 700 (2 510)
Latrinavfall			13 (12)			13 (12)
Slam <sup>9</sup>			- (-)			- (-)
Farligt avfall				700 (668)	3 (3)	700 (671)
<i>Summa:</i>	<i>200</i> <i>(0)</i>	<i>3 200</i> <i>(3 031)</i>	<i>6 300</i> <i>(5 219)</i>	<i>18 600</i> <i>(19 694)</i>	<i>200</i> <i>(203)</i>	<i>28 500</i> <i>(28 147)</i>
<i>Förändring 2015-2020</i>	<i>Ej relevant</i>	<i>+ 6 %</i>	<i>+ 20 %</i>	<i>- 3 %</i>	<i>+ 6 %</i>	<i>cirka 3%</i>

#### Kommentarer

- Biologisk återvinning avser storskalig behandling av matavfall från hushåll, restauranger och andra verksamheter. Avfall som hemkomposteras ingår således inte i redovisade uppgifter.
- Mängden avfall till förbränning bedöms minska trots ökande befolkning. Detta förklaras till stor del av ökad utsortering av matavfall enligt Tabell 1 samt förpackningar och returpapper enligt Tabell 2.
- Andelen grovavfall som deponeras bedöms vara relativt oförändrad, vilket innebär att ökningen av mängden avfall till deponi beror på en förväntad befolkningsökning.
- Grovavfall som styrs bort från förbränning för att istället återanvändas bedöms kunna uppgå till cirka 200 ton.

Av Tabell 1 framgår att mängden avfall till biologisk återvinning ökar mest, vilket förklaras av ökad insamling av matavfall. Detta, tillsammans med ökad utsortering av produkter för återanvändning och förbättrad utsortering av förpackningar enligt

<sup>8</sup> Grovavfall i form av trädgårdsavfall som lämnas vid ÅVC eller tas emot vid särskilda insamlingsplatser för trädgårdsavfall på landsbygden redovisas på en egen rad.

<sup>9</sup> Uppgift saknas.

Tabell 2, ger konsekvensen att mängden avfall till förbränning beräknas minska med 3 % under perioden fram till 2020.

Mängden textil som sorteras ut för återanvändning eller materialåtervinning och minskat matsvinn är andra, ur miljösynpunkt, viktiga förändringar under perioden, men inverkan på de totala mängderna är begränsad.

I Tabell 2 redovisas en prognos avseende mängd avfall som omfattas av producentansvar i Nyköpings och Oxelösunds kommuner 2020. Prognosen bygger på förbättrad insamling enligt uppställda målnivåer i denna avfallsplan samt förväntad befolkningstillväxt.

**Tabell 2** Översiktlig prognos för avfallsmängder (ton) som omfattas av producentansvar i Nyköpings och Oxelösunds kommuner år 2020. Inom parentes redovisas mängderna 2015 enligt Bilaga 2.

	<b>Mängd</b>
Förpackningar och returpapper	6 700 (5 629)
Däck	120 (111)
Batterier	90 (85)
Bilar <sup>10</sup>	- (-)
Avfall från elektriska och elektroniska produkter	810 (767)
<i>Summa:</i>	<i>7 700 (6 592)</i>
<i>Förändring 2015-2020</i>	<i>+ 17 %</i>

Med undantag för avfall som omfattas av producentansvar saknas mängdstatistik för avfall som kommunen inte ansvarar för. Sådant avfall är till exempel industriavfall, bygg- och rivningsavfall och park- och trädgårdsavfall från verksamheter. Någon prognos för dessa avfallsslag har därför ej kunnat göras.

#### **4.4 BEHOV AV BEHANDLINGSANLÄGGNINGAR**

##### **4.4.1 Hushållsavfall som omfattas av kommunalt renhållningsansvar**

Baserat på de trender och prognoser som beskrivits ovan kan konstateras att behovet av att utöka befintlig behandlingsskapacitet bedöms som ringa. Av det avfall som omfattas av kommunalt renhållningsansvar bedöms förändringen i avfallsmängder rymmas inom befintliga tillstånd för de externa behandlingsanläggningar som handlas upp och Björshults avfallsanläggning.

##### **4.4.2 Verksamhetsavfall**

För verksamhetsavfall, vilket inte omfattas av kommunalt renhållningsansvar, finns begränsat med information om mängder som uppkommer inom Nyköping och Oxelösund kommuner. Även information om kapaciteten i befintliga anläggningar för behandling av verksamhetsavfall är begränsad. Dock finns inga uppgifter om att

<sup>10</sup> Uttjänta bilar hanteras inom bilskrottningsbranschen. Uppgift om mängder saknas.

mängden verksamhetsavfall drastiskt skulle ändras under planperioden och därmed ändra behovet av behandlingsanläggningar. Utöver privata avfallsanläggningar som finns i kommunerna, finns även Björshults anläggning som i dagsläget tar emot verksamhetens avfall. Befintlig kapacitet på anläggningen bedöms täcka behandlingsbehovet för verksamhetsavfall under planperioden.

## 5 AVFALLSHANTERINGENS MILJÖPÅVERKAN

Avfallsplanen kräver en miljöbedömning eftersom den på olika sätt påverkar följdverksamheter som anses kunna ge betydande miljöpåverkan. Bedömningen om betydande miljöpåverkan samt avgränsning och innehåll i miljökonsekvensbeskrivningen har stämts av genom samråd med Länsstyrelsen.

Huvudregeln är att en avfallsplan ska miljöbedömas enligt kravet på miljöbedömning av planer och program enligt 6 kapitlet 11-18 §§ miljöbalken. Detta eftersom planens mål och åtgärder normalt är vägledande för framtida verksamheter med koppling till planen. Till exempel kan ökad källsortering medföra behov av utbyggnad av anläggningar för behandling och mellanlagring samt transporter. Undantag från kravet på miljöbedömning kan till exempel vara mindre ändringar av en avfallsplan. Genomförd miljöbedömning av avfallsplanen redovisas i sin helhet i miljökonsekvensbeskrivningen i Bilaga 7.

Miljökonsekvenserna av avfallsplanens mål och åtgärder sammanfattas enligt följande:

*Positiv miljöpåverkan* bedöms uppstå främst till följd av åtgärder för att utreda och uppföra en ny återvinningscentral där återbruksverksamhet kan utvecklas. Också genom informationsinsatser och andra åtgärder för att förebygga avfall så som minskat matsvinn, öka återanvändning, öka återvinning av avfall, säkerställa att farligt avfall hanteras på säkert sätt, minska nedskräpning samt genomföra riskklassning av nedlagda deponier. Genomförande av avfallsplanen bedöms medföra bättre resursutnyttjande av avfallet, ökad återvinning samt minskade utsläpp till luft, mark och vatten. Fortsatt kartläggning av nedlagda deponier samt vid behov upprättande av åtgärdsplan bedöms på sikt medföra minskade utsläpp till mark, vatten och luft.

*Negativ miljöpåverkan* bedöms uppstå främst till följd av risk för att behovet kan öka av både tunga transporter och personbilstransporter när mer avfall ska lämnas av hushållen och samlas in som separata avfallsslag. Ökad mängd transporter medför ökat utsläpp av främst kväveoxider, koldioxid och partiklar till luft, vilket påverkar luftkvalitet och klimat negativt. Genom åtgärder såsom optimering av hämtningsrutt, krav på förnybara bränslen för hämtningsfordon, ökad tillgänglighet via mobil ÅVC och långsiktiga mål för att minska konsumtionen kan negativ miljöpåverkan från transporter begränsas.

Flera åtgärder syftar till att förändra beteenden, exempelvis information för att förebygga avfall, öka återanvändning och öka återvinning av avfall samt information om farligt avfall för att sådant ska sorteras och lämnas på ett säkert sätt. Det tar lång tid att förändra beteenden, men på lång sikt, om informationsinsatserna är välplanerade kan det få stor positiv påverkan genom bättre resurshushållning och minskade diffusa utsläpp av miljö- och hälsoskadliga ämnen.

Sammanfattningsvis bedöms genomförandet av avfallsplanen främst medföra en positiv miljöpåverkan. Det som bedöms vara viktigast att beakta vid genomförande av planens åtgärder är att ha uthållighet beträffande informationsinsatser kring förebyggande av avfall och ökad sortering för återvinning, eftersom det tar lång tid att förändra beteenden.

## 6 EKONOMI

### 6.1 FINANSIERING AV AVFALLSHANTERINGEN I KOMMUNERNA

Den kommunala avfallsverksamheten är helt finansierad via avgifter, inga skattemedel används. Avgifterna för avfallshantering används för att täcka planerings-, kapital- och driftskostnader för verksamheten.

Avfallstaxorna i Nyköpings och Oxelösunds kommuner ska finansiera avfallsverksamheten och samtidigt bidra till att avfallsplanens mål uppfylls. Taxorna ska också leda till effektiv insamling med enhetligt behållarsystem och god arbetsmiljö samt bidra till en ökad valfrihet.

Taxan i de båda kommunerna består av en fast avgift och en rörlig avgift för hämtning och behandling av avfallet. Den fasta avgiften som baseras på antalet hushåll i fastigheten måste alla fastighetsinnehavare betala. Den fasta avgiftens storlek beror på typ av boende/verksamhet.

Den fasta avgiften ska täcka administrations-, miljö- och planeringskostnader innefattande kostnader för bland annat återvinningscentraler, farligt avfall, information, kundtjänst och planering. Från och med år 2012 finansierar avfallstaxan även framtida kostnader för sluttäckning av avfall som deponeras från 2012. Sluttäckning av äldre, icke aktiva delar av deponin på Björshult finansieras inte av avfallstaxan.

Nivån på den rörliga avgiften beror på valet av avfallshanteringslösning. Den rörliga avgiften ska täcka hämtningskostnader såsom kostnader för bland annat behållare, fordon, bränsle, löner och lokaler. Den rörliga avgiften ska även täcka behandlingsrelaterade kostnader såsom i huvudsak kostnader för förbränning med energiutvinning, biologisk behandling, omlastnings- och transportkostnader för mat- och restavfall samt avfallsskatter.

### 6.2 KONSEKVENSER AV AVFALLSPLANENS HANDLINGSPLAN

Kostnaderna för avfallshantering ökar genom de åtgärder som behövs för att nå uppställda lokala och nationella mål. Till de större kostnaderna hör:

- Ett flertal kommunikationsinsatser.
- Uppförande av en ny återvinningscentral i Nyköping.
- Utveckling av återbruksverksamheten.
- Service vid återvinningscentraler och insamlingsplatser för farligt avfall.
- Förbättrad kontroll av nedlagda deponier genom bland annat åtgärder efter riskklassning enligt MIFO.
- Fortsatt kvalitetssäkring av insamlat avfall innefattande bland annat plockanalyser.

## **7 KOMMUNALA STYRMEDEL**

I följande kapitel beskrivs de styrmedel som kommunerna kan nyttja för att avfallsplanens mål skall kunna nås.

### **7.1 LOKALA FÖRESKRIFTER OM AVFALLSHANTERING**

För varje kommun ska det enligt Miljöbalken finnas en renhållningsordning. Renhållningsordningen innefattar lokala föreskrifter om hantering av avfall som gäller för kommunen samt denna avfallsplan.

Föreskrifterna innehåller de kommunala bestämmelserna om avfallshantering. Dessa bestämmelser är ett verktyg för att styra hanteringen av hushållsavfall och en rättslig grund i det dagliga arbetet och vid tvister. Här kan exempelvis fastighetsinnehavare och verksamhetsutövare se vilka skyldigheter och vilket ansvar som vilar på olika aktörer. Föreskrifterna utgör komplement till gällande lagstiftning på området.

### **7.2 FYSISK PLANERING**

I byggandet av det hållbara samhället är avfallshanteringen en grundläggande infrastruktur. Det är därför viktigt planera för avfallshantering i den fysiska planeringsprocessen, där utgångspunkten är att samla in och få bort avfall på ett effektivt sätt så att samhället kan fortsätta att fungera. Och för att öka materialåtervinningen genom att ge möjlighet till källsortering.

I den översiktsplan för Oxelösunds kommun som antogs 2010 finns det ett stycke om renhållning med tillhörande karta där den befintliga återvinningscentralen och de befintliga återvinningsstationerna finns markerade, men inget om framtiden. I den översiktsplan som är under framtagande finns samma beskrivningar. Det finns inga framtida områden för avfallshantering utpekade, mer än att de nuvarande behålls samt att det kommer att finnas riktlinjer för den framtida avfallshanteringen.

I den fysiska planeringen i övrigt tas avfallshantering med i de detaljplaner där det behövs, till exempel i planer över nya bostadsområden.

Politikerna har beslutat att Nyköping som stad ska förtätas, istället för att breda ut sig. Befintliga stadsdelar ska fortsätta att växa genom förtätning, utveckling och omvandling. I den fördjupade översiktsplanen för Nyköpings tätort och Skavsta, som antogs 2013, beskrivs att i planskedet ska plats reserveras för återvinningsstationer i nya bostadsområden. Avfallshanteringen ska planeras så att framkomlighet garanteras för både hämtningsfordon och hämtningspersonal. Dessutom ska tillgängligheten för avfallslämnare vara god.

### **7.3 INFORMATION OCH KOMMUNIKATION**

Information och kommunikation är viktiga ingredienser i arbetet med att nå en bättre avfallshantering. Många kommuner arbetar idag på ett betydligt mer framsynt sätt med information om avfallshantering än vad som tidigare varit fallet. Kommunerna har också ett lagstadgat ansvar för information om både sådant avfall som omfattas av kommunalt renhållningsansvar och producentansvar.

Miljökommunikation är i allmänhet komplex och syftar till både en attityd- och beteendeförändring, och det tar tid att få genomslag. Avfallsfrågorna präglas av att hushåll och verksamheter förväntas att ändra sin attityd och därmed även sitt beteende, vilket kan handla om att göra avkall på sin egen bekvämlighet. Det krävs ett visst mått av engagemang och ansträngning att sätta sig in i hur avfallet ska sorteras samt att även lämna det till rätt insamlingssystem. För att få till stånd en

beteendeförändring är det även viktigt med enkelheten och tillgängligheten i insamlingssystemet, för att få invånarna att agera på rätt sätt.

Effektiv kommunikation måste anpassas till den aktuella målgruppen. För att nå ut med rätt information och kunna bygga upp en effektiv kommunikation måste aktörsanalyser utföras. Aktörerna identifieras utifrån olika perspektiv. Exempel på perspektiv kan vara:

- Politiskt perspektiv.
- Kommunalt förvaltningsperspektiv.
- Entreprenörsperspektiv.
- Fastighetsinnehavare/boendeperspektiv.
- Barnperspektiv.
- Tillgänglighetsperspektiv.
- Övrig omvärld.

Genom information om avfallshantering kan kommunernas verksamhet inom avfallsområdet bli både ekonomiskt och miljömässigt effektivare och även bidra till varumärkesbyggande genom en stärkt miljöprofil. Information om avfallshantering kan också på ett påtagligt sätt göra det enklare för människor att göra miljömedvetna val.

Exempel på informations- och kommunikationskanaler som används inom avfallshanteringen i våra kommuner är:

- Årliga utskick med information om avfallshanteringen.
- Kommunernas webbplatser.
- Kommunernas facebook-sidor.
- Annonsering i lokalpress.
- Informationsmöten.
- Särskild information till nyinflyttade.

För att säkerställa att vi gör rätt informationsinsatser bör löpande utvärderingar göras.

## **7.4 TAXA**

De vanligaste ekonomiska styrmedlen som förekommer inom avfallsområdet är skatter, miljöavgifter/subventioner, pantsystem och differentierade taxor. En utgångspunkt vid utformandet av ekonomiska styrmedel där syftet är minskad miljöbelastning och/eller ökad resurshushållning är principen om att förorenaren ska betala. Avfallsekonomin regleras i lagstiftningen (Miljöbalken och Kommunallagen) genom självkostnadsprincipen, rätten till miljöstyrning och likställighetsprincipen.

För att kunna stimulera till minskad miljöbelastning från avfallshanteringen och en ökad återvinning av avfall har kommunerna enligt Miljöbalken möjlighet att differentiera renhållningsavgiften. Differentieringen bör dock inte vara orimligt stor, det vill säga alternativen som differentieras måste vara ekonomiskt möjliga för kunden. Dramatiska skillnader i avgiftsnivåerna riskerar att leda till att hushåll som inte vill bidra till en fungerande hantering väljer en viss avfallshanteringslösning



enbart av ekonomiska skäl, vilket ofta innebär att man inte uppnår förbättrad sortering och miljönytta. För små skillnader leder å andra sidan inte till avsedd miljönytta. Oxelösunds kommun tillämpar en miljöstyrande renhållningstaxa som stimulerar utsortering av matavfall genom att avgiften är högre för de fastighetsinnehavare som väljer att inte erbjuda sina boende en insamling av matavfall. Nyköpings kommun tillämpar också en miljöstyrande taxa för alla fastigheter med permanentboende, som exempel kan nämnas att minskade avfallsvolymer premieras högt. Alla fastigheter är anslutna till matavfallsinsamling och abonnemang för brännbart mat- och restavfall inkluderar därmed även hämtning av matavfall. För att en differentierad avgift ska uppnå en effektiv miljöstyrning måste den kombineras med en god kommunikation där syftet och miljönyttan tydliggörs.

Andra ekonomiska styrmedel än de kommunala är skatt på avfall som deponeras, pant på returflaskor, skrotningspremier för bilar, producentansvarets förpackningsavgifter samt avgifter på miljöfarliga batterier. Sådana avgifter och pantsystem är i huvudsak lagreglerade.

## **7.5 TILLSYN**

Miljökontoren i kommunerna utövar tillsyn på uppdrag av miljönämnderna över bland annat tillstånds- och anmälningspliktiga verksamheter samt anmälningsärenden från till exempel kommuninvånare. Tillsyn utövas bland annat på industrier, avfallshanteringsanläggningar, bilverkstäder, lantbruk, avloppsreningsverk, förorenade områden så som nedlagda deponier, skolor och förskolor, äldreboenden, bostadsbolag, större arenor, strand- och bassängbad, kommuninvånarens enskilda avlopp samt med anledning av nedskräpning i kommunen. Länsstyrelsen utövar tillsyn över större verksamheter.

Frågor om verksameters och kommuninvånarens avfallshantering är vanligt förekommande inom tillsynen. Tillsynsmyndigheternas arbete innebär också att informera verksamhetsutövare om gällande lagstiftning och myndighetsbeslut och i samråd med dem försöka lösa eventuella problem på bästa sätt. Tillsynsmyndigheterna kan också ställa krav på verksamhetsutövare att förbättra sin avfallshantering.

## 8 ORGANISATION

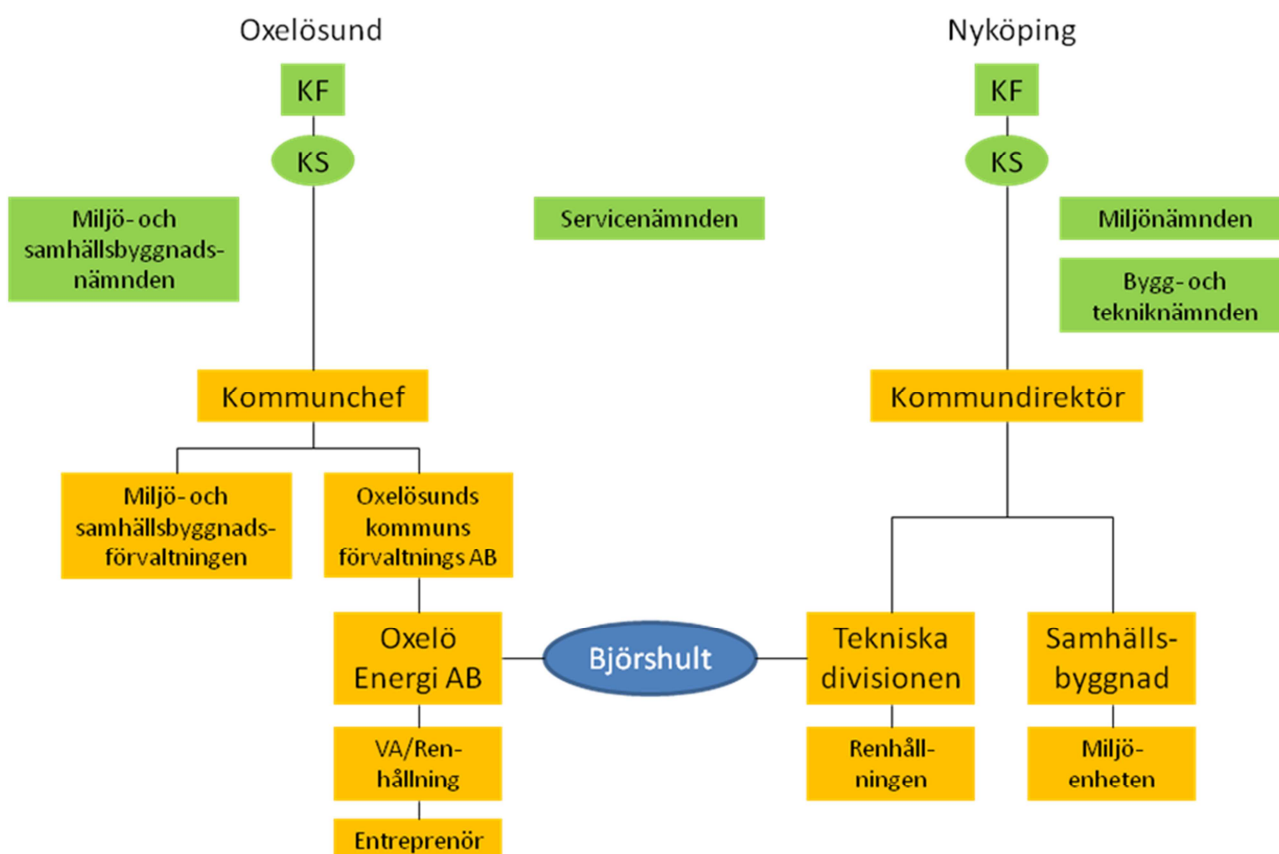
I föreliggande kapitel beskrivs översiktligt den kommunala avfallsorganisationen i kommunerna. Vidare redogörs översiktligt för de organisatoriska konsekvenserna av genomförandet av avfallsplanens handlingsplan.

### 8.1 NUVARANDE ORGANISATION

I Nyköpings kommun har Bygg- och tekniknämnden det politiska ansvaret för de frågor inom avfallsområdet som kommunen ansvarar för. Renhållningen är ansvarig förvaltning. Insamling av hushållsavfall sker i egen regi. Se figur 2.

I Oxelösunds kommun har det kommunala bolaget Oxelö Energi AB ansvaret för avfallsfrågorna enligt direktiv från Kommunstyrelsen. För insamling av hushållsavfall anlitas entreprenör. Se figur 2.

Kommunerna äger tillsammans Björshults avfallsanläggning. Driften av anläggningen sköts av Tekniska divisionen/Renhållningen i Nyköping.



Figur 2 Nyköpings och Oxelösunds organisation för avfallshanteringen.

## **8.2 SAMVERKAN MELLAN NYKÖPINGS OCH OXELÖSUNDS KOMMUNER**

Kommunerna samverkar sedan år 1964 genom ett civilrättsligt avtal avseende Björshults avfallsanläggning. Ett annat exempel på samverkan mellan kommunerna är framtagandet av denna avfallsplan och fortsatt samverkan i avfallsfrågor bedöms underlätta genomförandet av avfallsplanen.

## **8.3 KONSEKVENSER AV AVFALLSPLANEN**

Genomförandet av åtgärderna i avfallsplanens handlingsplan förutsätter engagemang från flera olika delar av kommunernas verksamheter. Renhållningen i Nyköping och Oxelö Energi AB i Oxelösund är nyckelaktörer i arbetet men ett engagemang krävs även från andra kommunala verksamheter. Många av åtgärderna bedöms dock kunna genomföras med befintliga personella resurser.

## ORDLISTA

**Avfall** – alla föremål eller ämnen som innehavaren vill göra sig av med eller är skyldig att göra sig av med.

**Avfallshierarkin** – prioriteringsordning som visar i vilken ordning olika behandlingsmetoder för avfall bör användas för att minimera miljöpåverkan. Översta steget är Förebyggande, därefter följer Förberedelse för återanvändning, Återanvändning, Materialåtervinning, Annan återvinning och sist Bortskaffande.

**Avfall Web** – ett internetbaserat verktyg för uppföljning och benchmarking av kommunens avfallshantering.

**Farligt avfall** – avfall som är farligt därför att det är explosivt, brandfarligt, frätande, smittförande eller giftigt för människa och miljö.

**Fastighetsnära insamling (FNI)** – insamling vid fastighetsgränsen eller vid överenskommen eller anvisad plats inom rimligt avstånd från fastigheten.

**Förebyggande av avfall** – åtgärder som vidtas för att förebygga att det över huvudtaget uppkommer avfall till exempel genom minskad konsumtion eller delat ägande.

**Förpackningar** – en produkt som framställts för att innehålla, skydda eller presentera en vara och som omfattas av ett producentansvar. Detta inkluderar glas-, metall-, plast- och pappersförpackningar. Omfattas av producentansvar.

**Grovavfall** – hushållsavfall som är tungt eller skrymmande eller har andra egenskaper som gör att det inte är lämpligt att samla in i kärl eller säck till exempel möbler och cyklar.

**HSR** – stiftelsen Håll Sverige Rent.

**Hushållsavfall** – avfall som kommer från hushåll och därmed jämförligt avfall från annan verksamhet.

**Matavfall** – avfall som uppkommer i matlagning eller tillverkning och är svårt att undvika, till exempel kaffesump, olika skal och slaktrester.

**Matsvinn** – onödigt matavfall som hade kunnat ätas upp till exempel bröd, matrester frukt och grönsaker, även avskrap från tallrikar och rester i förpackningar.

**MIFO** – Naturvårdsverkets metodik för inventering av förorenade områden.

**Nedlagda deponier** – ett avfallsupplag som inte längre är i drift och som inte omfattas av deponeringsförordningen (SFS 2001:512).

**Plockanalys** – en metod för att undersöka avfallets sammansättning med fokus på andelen producentansvarsmaterial, matavfall, farligt avfall och el-avfall i det brännbara avfallet.

**Producentansvar** – skyldighet för producenter att se till att avfall samlas in, transporteras bort, återvinns, återanvänds eller bortskaffas på ett sätt som kan krävas för en miljö- och hälsomässigt godtagbar avfallshantering

**Restavfall** – det avfall som finns kvar i soppåsen sedan matavfall, förpackningar, returpapper, farligt avfall och el-avfall sorterats ut.

**Returpapper** – dags- och veckotidningar, tidskrifter, kataloger, reklamblad, broschyrer, skriv- och ritpapper, pocketböcker. Omfattas av producentansvar.

**Revaq** – ett certifieringssystem för slamproduktion från avloppsreningsverk med syfte att återföra växtnäring till produktiv mark.

**SCB** – Statistiska centralbyrån.

**Återanvändning** – en åtgärd som innebär att en produkt eller komponent som inte är avfall används igen för att fylla samma funktion som den ursprungligen var avsedd för.

**Återbruk** – ett samlat begrepp återanvändning och/eller förberedelse för återanvändning.

**Återvinning** – en avfallshantering som innebär att avfallet kommer till nytta som ersättning för annat material eller förbereds för att komma till sådan nytta eller en avfallshantering som innebär förberedelse för återanvändning.

**Återvinningsstation (ÅVS)** – obemannad mindre anläggning för mottagning av förpackningar och returpapper. Drivs av Förpacknings- och tidningsinsamlingen (FTI AB).

**Återvinningscentral (ÅVC)** – bemannad större anläggning för insamling av grovavfall, trädgårdsavfall, farligt avfall, el-avfall etc. Ibland även med verksamhet för återanvändning.