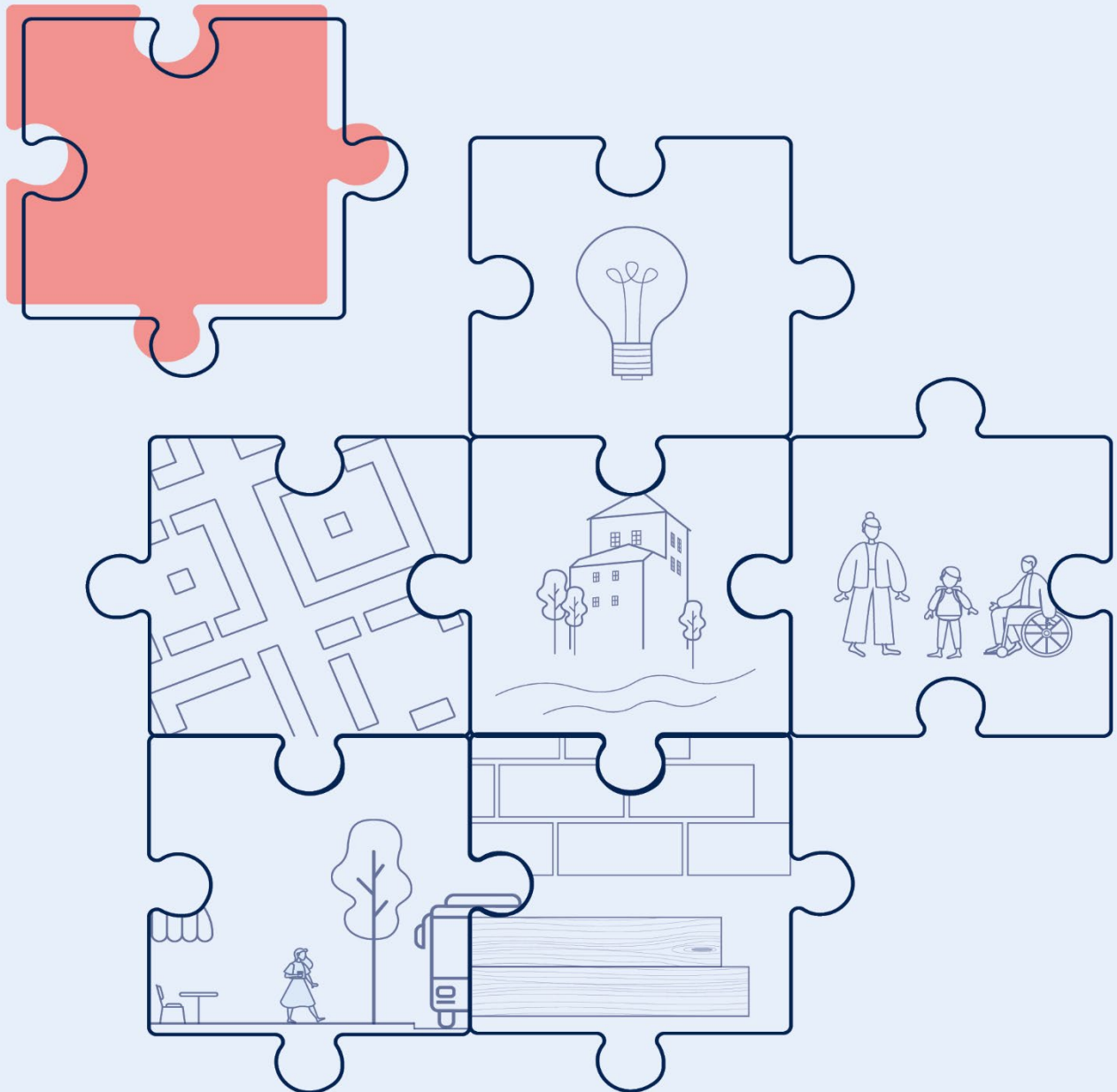


FÖRFATTNINGSSAMLING

STRATEGI FÖR ARKITEKTUR



STYRANDE DOKUMENT

Dokumenttitel	Strategi för arkitektur
Diarienummer	KK24/579
Kategori av styrdokument	Aktiverande
Fastställd av	Kommunstyrelsen
Beslutsdatum	2024-12-02
Giltighetstid	2025-01-01 och tills vidare
Omfattar	Arkitekturstrategin vänder sig till kommunens verksamheter, aktörer som är intresserade av att bygga i kommunen samt fastighetsägare.
Dokumentansvarig	Kommunstyrelsen (Politisk nivå) Stadsplaneringsenheten (Tjänstenivå)
Uppföljning	Vid behov

KATEGORIER AV STYRDOKUMENT

Organiserande	Förklarar, tydliggör och reglerar kommunens roll- och ansvarsfördelning samt vem som har rätt att fatta beslut.
Normerande	Beskriver kommunens förhållningssätt i en viss fråga eller ger direktiv för hur något ska utföras och syftar till att styra beteenden utifrån en gemensam värdegrund.
Aktiverande	Beskriver vad kommunen vill förändra eller uppnå inom specifika områden och syftar till att ge ett uppdrag att handla på ett visst sätt.
Reglerande	Anger villkoren för kommunal service och vilka krav kommunen ställer på de som lever, verkar och vistas i Nyköping.

INNEHÅLL

1	INLEDNING	1
1.1	Varför en arkitekturstrategi?	1
1.2	Syfte och målgrupp	1
1.3	Hur strategin ska användas	2
1.4	Arkitekturstrategins sammanhang	2
2	STRATEGIER	4
2.1	Arkitekturen baseras på en arkitektonisk idé - för att uppnå rätt kvalitet	5
	Ställningstaganden	5
2.2	Arkitekturen anpassas till platsen - för rätt arkitektur på rätt plats	9
	Ställningstaganden	9
2.3	Arkitekturen kopplar samman stadsstrukturen - för en stadsmiljö som håller ihop funktionellt och visuellt	13
	Ställningstaganden	13
2.4	Arkitekturen nyttjar vatten, grönska och kulturmiljö som resurs - för en hållbar utveckling av våra miljöer	17
	Ställningstaganden	17
2.5	Arkitekturen bidrar till stadsliv och jämlikhet - för en miljö med människan i fokus	21
	Ställningstaganden	21
2.6	Arkitekturen bidrar till väl gestaltade stadsrum - för levande och varierande gatumiljöer, bottenvåningar och gårdar	25
	Ställningstaganden	25
2.7	Arkitekturen har material och form som håller över tid - för en långsiktig omsorg om vår livsmiljö	29
	Ställningstaganden	29
3	HUR GÖR VI?	34
3.1	Samtalsguide	35
3.2	Processguide	36
	Samhällsbyggnadsprocessen	36
3.3	Verktygsguide	38

4	BILDHÄNVISNINGAR	40
5	ÄNDRINGSHISTORIK	41

1 INLEDNING

1.1 Varför en arkitekturstrategi?

Arkitektur handlar om formandet av vår fysiska miljö och våra gemensamma stadsrum. Bebyggelse, grönska, gator och torg skapar tillsammans en struktur som rumsligt organiserar vårt vardagsliv, bidrar till vårt intryck av staden och med funktioner till oss, i vår vardag. Arkitekturen har betydelse inte bara för stadens attraktivitet utan också för vårt välmående, vår identitet och kommunens framtida hållbarhet.

Nyköping växer. Tillväxten innebär att de bebyggda områdena växer, omvandlas och förtätas. Tillväxten kräver medvetna val för att vår gemensamma stadsmiljö ska bevaras och berikas.

För att försäkra oss om att det som byggs i kommunen bidrar med arkitektonisk kvalitet och en väl gestaltad livsmiljö behövs en tydlig framtidsbild och viljeinriktning för arkitektur och ett strukturerat arbetssätt, en arkitekturstrategi.

Mycket av det som står i dokumentet kan uppfattas som självklarheter, till exempel att det är viktigt att byggnaderna ska ha hög arkitektonisk kvalitet och samspela med gator och grönskande innergårdar. Samtidigt visar verkligheten att det är just sådana självklarheter som inte alltid tas på allvar när projekten väl genomförs, med en sämre livsmiljö som resultat.

Arkitekturstrategins sju strategier är grundade i vad som i kommunens interna dialog och i medborgardialog lyfts som viktiga aspekter hos arkitekturen. I vissa avseenden följs strategierna redan idag, men i vissa avseenden kan vi också bättre. När många intressen ska samspela och ibland drar åt helt olika håll, behövs verktyg för att hålla samman utvecklingen. Det här dokumentet är ett av de verktygen.

1.2 Syfte och målgrupp

Arkitekturstrategin syftar till att ange kommunens viljeinriktning kring byggandet av vårt framtida Nyköping och en strategi för att nå dit. Den tydliggör också det arbetssätt som krävs för att genomföra arkitekturen, dvs hur arbetet sker med arkitekturens alla delar och skalor.

Strategin är både ett styrdokument och ett dialogverktyg i bygg- och fastighetsutvecklingsprocesser. Den riktar sig främst till dig som i rollen som byggaktör, arkitekt eller tjänsteperson är involverad i utvecklingen av Nyköpings kommun men även till en intresserad allmänhet. Kunskapsunderlaget, som utgör en bilaga till den beslutade strategin, avser ge stöd för att uppnå dess syfte.

1.3 Hur strategin ska användas

Strategin är tänkt att användas i alla skeden och delprocesser av stadsutvecklingen, från initiering och tidig planering till genomförande, förvaltning och bevarandefrågor.

1.4 Arkitekturstrategins sammanhang

Plan- och bygglagen utgör det huvudsakliga legala verktyget för att styra god arkitektonisk kvalitet. I lagen finns enligt Boverket ett flertal bestämmelser vars kärna är att verka för en god arkitektur och gestaltad livsmiljö, även om dessa begrepp inte ordagrant återfinns i lagen. Lagen ställer däremot uttryckligen krav på att planering och byggande ska främja en ändamålsenlig struktur och estetiskt tilltalande utformning av bebyggelse, grönområden och kommunikationsleder. Därutöver har kommunen även andra, mjuka styrmedel för genomförandet av arkitektur i alla dess skeden, från nationell till lokal nivå.

Arkitekturstrategin anger hur propositionen "Politik för gestaltad livsmiljö" (Prop. 2017/18:110) som antogs 2018 av Riksdagen kan genomföras i Nyköping. Omsorgsfullt gestaltade livsmiljöer står i centrum för detta politikområde som omfattar arkitektur, kulturmiljö, offentlig konst och design. Vad betyder det då att arkitekturen är omsorgsfullt gestaltad? Det avser arkitekturstrategin att utmejsla svar på.

Arkitekturstrategin förhåller sig även till lokala styrdokument. De närmast angränsande beskrivs nedan:



Arkitekturstrategin lyder under Översiktsplan 2040. Översiktsplanen anger målbilden av en tät och funktionsblandad bebyggelse i Nyköpings centralort där arkitekturen har skapat en god gestaltad miljö med harmonisk och väl fungerande helhet av byggnader, utemiljöer och mellanrum i hela staden. Arkitekturen ska

kännetecknas av höga hållbarhets- och kvalitetskrav. Vidare beskrivs att bebyggelsens täthet, höjdskala och gestaltning ska beakta läget i tätorten och dess helhet samt förhålla sig till befintliga bebyggelsemiljöer och landskapselement. Arkitekturstrategin ger vägledning i vad det innebär att arkitekturen anpassas till platsen och anger strategier och ställningstaganden att utgå från för att uppnå en väl gestaltad miljö i Nyköping.

2 STRATEGIER

Nyköpings arkitektur tillvaratas och utvecklas enligt följande sju strategier.

Arkitekturen i Nyköping...

	Baseras på en arkitektonisk idé - för att uppnå rätt kvalitet	P O R T A L
	Anpassas till platsen - för rätt arkitektur på rätt plats	
	Kopplar samman stadsstrukturen - för en stadsmiljö som håller ihop funktionellt och visuellt	S T R U K T U R
	Nyttjar vatten, grönska och kulturmiljö som resurs - för en hållbar utveckling av våra miljöer	
	Bidrar till stadsliv och jämlikhet - för en miljö med människan i fokus	
	Bidrar till väl gestaltade stadsrum - för levande och varierade gatumiljöer, bottenvåningar och gårdar	D E T A L J
	Har material och form som håller över tid - för en långsiktig omsorg om vår livsmiljö	

Läsanvisning till strategiöverblicken

Strategierna är sorterade efter tre grupper:

- Portalstrategier - anger grundläggande förutsättningar för arkitekturen på alla nivåer
- Strukturstrategier - visar vad arkitekturen gör på strukturell nivå
- Detaljstrategier - visar vad arkitekturen gör på kvartersnivå

2.1 Arkitekturen baseras på en arkitektonisk idé - för att uppnå rätt kvalitet

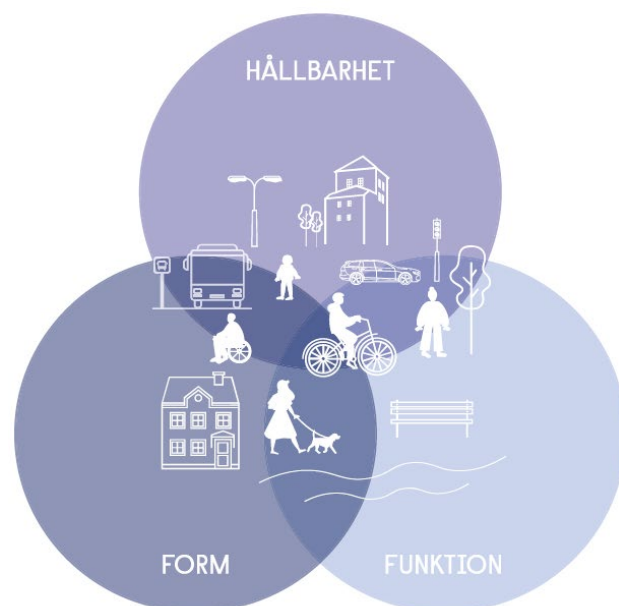
Den arkitektoniska idén beskriver funktion, form och projektets hållbarhet över tid. Alla tre dimensioner beaktas i den arkitektoniska idén så att rätt kvalitet kan uppnås. Den arkitektoniska idén utgår från projektets betydelse i stadsutvecklingen och specifika förutsättningar och följs upp under alla skeden av samhällsbyggnadsprocessen.

Ställningstaganden

Den arkitektoniska idén beaktar alltid arkitektens kärnvärden: funktion, form och projektets hållbarhet över tid. För att uppnå hög arkitektonisk kvalitet behöver alla beaktas och balanseras mot varandra och ingå i den arkitektoniska idén.

- När arkitekturen har en god funktion är den användbar för alla, utifrån olika behov, beroende på livsskede och livssituation. Den är tillgänglig, socialt stimulerande och upplevelserik.
- Genom omsorg om proportioner och material, arkitektens form, bidrar den till en rumslig och sinnlig upplevelse. Omsorg behövs både i det stora perspektivet, i arkitektens struktur och densitet och i det lilla; i dess material, form, färg och detaljbearbetning.
- Ett projekt är hållbart när det bidrar, om än i varierande skala, till kommande generationers möjlighet att tillgodose sina behov. Det utgår från ett livscykelperspektiv där underhåll och tillvaratagandet av befintliga resurser står framför förbrukandet av nya resurser, där det är möjligt. Tillägg som stärker den befintliga miljön kan också förlänga livscykeln.

Illustration:



Arkitekturens dimensioner sammanfattas vanligtvis i begreppen hållbarhet, funktion och form. Dessa tre definierar tillsammans arkitektonisk kvalitet. En dimension isolerad är inte tillräcklig för att beskriva gestaltningens sammanhang och syfte, alla tre behövs. Denna flerdimensionalitet är också i högsta grad närvarande i vår lagstiftning kring planering och byggande.

Alla projekt presenterar en arkitektonisk idé redan i ett tidigt skede. Projekt som pågår under lång tid kräver en gemensam målbild, tydligt formulerade förväntningar och kontinuitet. En arkitektonisk idé definierar ett bygg- eller stadsutvecklingsprojekts målbild och innehåll i ett samlat och kommunikativt format. Syftet med att formulera en arkitektonisk idé är att förklara, förankra och säkerställa bärande kvaliteter och lösningar i förslaget att ta med sig genom projektets olika faser. En god arkitektonisk idé präglar helheten och tillför kvalitet i alla skalor. Den arkitektoniska idén utgör grunden både i förvaltning och utveckling av befintliga miljöer och i planeringen av nya byggnader och områden.

Idén förfinas och utvecklas efter hand men grundtanken sätts från början. En god arkitektonisk idé tål att utvecklas, behöver många gånger förädlas och uppdateras när förutsättningarna ändras. Grundtanken sätts dock redan från början.

Den som initierar projektet ansvarar för idén. Den aktör som lämnar in planbesked, bygglovsansökan e t c är den som ska presentera den arkitektoniska idén. Kommunen prövar idén mot arkitekturstrategin och projektets sammanhang, samt för dialog med aktören så att idén formuleras för både det allmännas och enskildas bästa.

Den arkitektoniska idén utvecklas med en medvetenhet om tidigare generationers arkitektur och stadsbyggnadsideal. Med tydliga förhållningssätt till befintliga kärnvärden skapar vi användbara riktlinjer för en varsam utveckling och transformation. Aktuella stadsbyggnadsideal sätts i samklang med dessa värden.

Illustrationer till strategin:

Exempel på arkitektur baserad på en tydlig arkitektonisk idé. Utifrån en planerad funktion - i detta fall en förskola - presenteras en konceptidé med inlevelse i form och hållbarhet över tid.



Illustration av idén kring de flerfunktionella balkongerna med plats för lek, samvaro, pedagogik och vila. Den gestaltade livsmiljön är central i den arkitektoniska idén för Nyköpings kommuns konceptförskolor. Hittills har två stycken realiserats: Träffens förskola (2021) och Släbro förskola (2023).



*Träffens förskola i Hjortensberg, vinnare av Årets skol- och förskolebyggnad 2022.
Arkitekt: LLP Arkitektkontor.*

2.2 Arkitekturen anpassas till platsen - för rätt arkitektur på rätt plats

Alla platser har sina specifika kvaliteter och förutsättningar som innebär att olika arkitektur är rätt på olika platser. När arkitekturen är på rätt plats samspelar dess arkitektoniska idé med sin omgivning och berikar den. I Nyköping anpassas arkitekturen till platsen.

Ställningstaganden

Platsanpassad arkitektur är en nyckel i kommunens utveckling. I diskussioner om kvalitet landar frågan nästan alltid i hur väl arkitekturen och projektets förutsättningar är anpassade för sin plats. Det är bara när produktionsmetoder, stadsbyggnadsideal eller arkitektoniska uttryck är anpassade och utvecklade efter platsen och dess förutsättningar som eftersträvade kvaliteter kan uppnås. Platsanpassning krävs för en önskad långsiktig utveckling av stadsdelen, staden och kommunen.

Arkitekturen berikar sin omgivning. Med ett fungerande samspel stärker arkitekturen en plats eller en stadsdels karaktär och identitet, något som också påverkar oss människor som bor i och besöker den positivt. Oavsett om projektet handlar om nybyggnation, tillägg eller utveckling av en befintlig miljö är samspillet med omgivningen avgörande för den arkitektoniska kvaliteten.

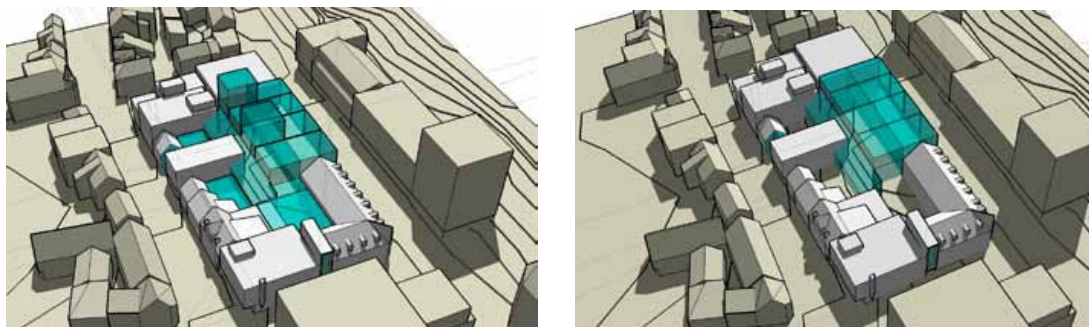
Platsanalysen sker innan gestaltungs lösningar tas fram. Frågan om arkitekturen börjar långt innan gestaltungs lösningar tas fram. För att kunna avläsa värden i befintliga miljöer behövs en platsanalys som kan integrera dem i en plan- och byggprocess. Nivån på platsanalysen kan anpassas efter projektets förutsättningar.

Vad är en platsanalys?

Den kan se ut på många olika sätt och ha olika tematiska inriktningar. Det gemensamma är att den innehåller en registrerande och en värderande del - som underlag för ett förslag eller inriktning.

Exempel på en systematiskt utarbetad metod anpassad för stadsbyggnad är DIVE (Describe - Interpret - Valuate - Enable, dvs översatt: Beskriva - Tolka - Värdera - Aktivera).

Illustration:

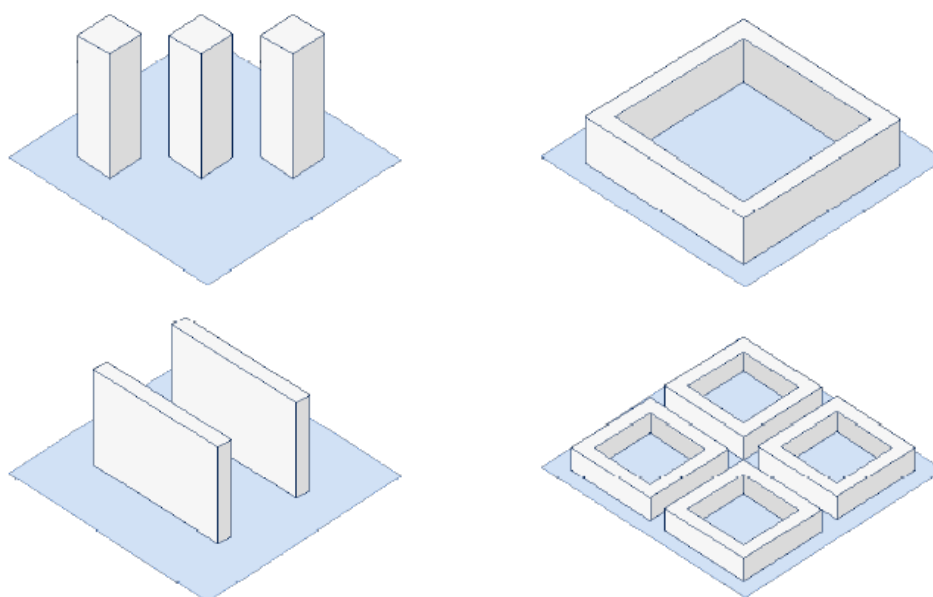


Utvärdering av olika lösningar för kvartersutveckling. Exempel från Tromsö (platsanalys enligt DIVE-metoden)

Pröva och utvärdera olika lösningar innan projektets inriktning läggs fast. Den platsanpassade arkitekturen uppnås inte bara genom registrerande analyser av platsen. För förståelsen av platsen är utvärderingen av olika dispositioner och gestaltungs-lösningar minst lika central. Projektets behov och målsättningar har i regel inte bara en given lösning. Genom att pröva kontinuerligt och sammanväga olika intressen i alternativa lösningar ökar inte bara kunskapen om platsen utan också om projektets innehåll.

Utveckla tät blandstad olika beroende på plats och läge. Tät blandstad är en målbild för utvecklings- och omvandlingsområden i ÖP2040 men beroende på läge i staden kan kvartersstrukturer med olika täthet vara att föredra. Använd platsanalysen för att hitta rätt struktur och täthet.

Illustration:



Tät blandstad innebär inte automatiskt höga hus. Samma täthet är här fördelad på fyra olika sätt.

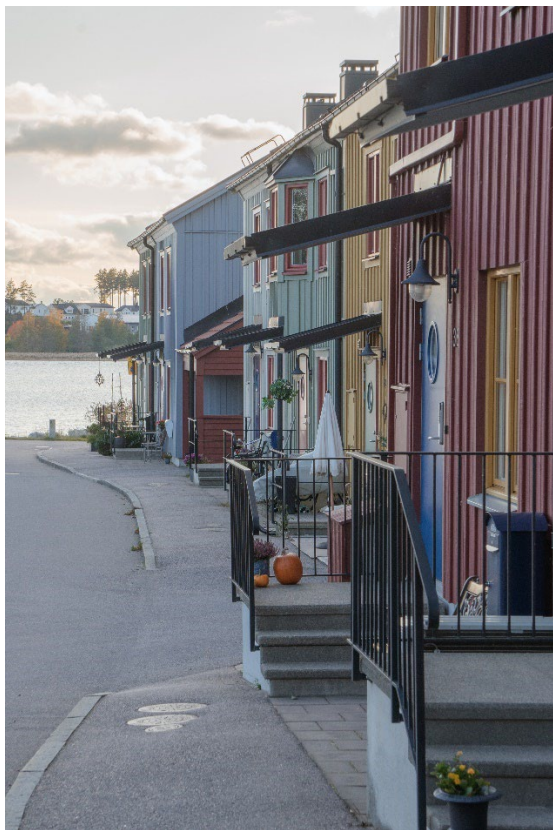
Illustrationer till strategin:



Platsanpassning i gaturummet. Nytt tillägg samspelar med omgivande arkitektur utan att kopiera stilen. Culturum. Arkitekt: Nyréns (1989).



Platsanpassning i liten skala. Tillägg till bostads- och affärshus från 1907. Anpassningen till den ursprungliga byggnaden sker med ett modernistiskt formspråk. Den från gatan indragna volymen tar även hänsyn till kvarterets struktur och den etablerade sekvensen i gaturummet. Kv Hermelinen 7. Arkitekt: Bo Åhl (2018).



Platsanpassning av stadsplan. Ny stadsplan samspelar med omgivande topografi, vatten och läge i staden. Brandholmen. Planarkitekt: Arken (2003).

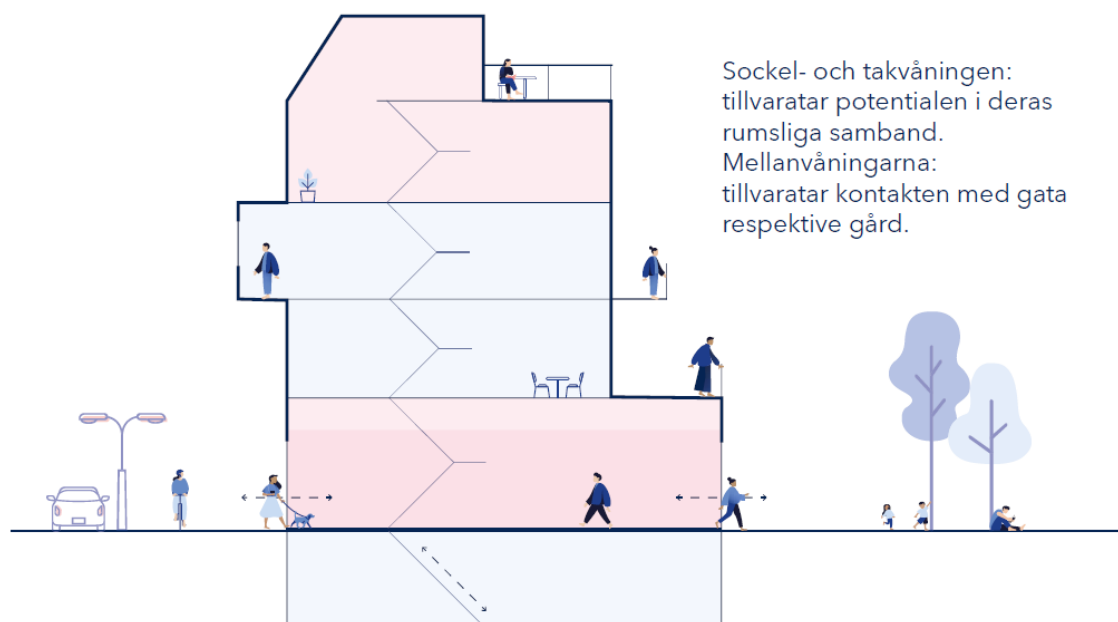
2.3 Arkitekturen kopplar samman stadsstrukturen - för en stadsmiljö som håller ihop funktionellt och visuellt

Arkitekturen ordnar staden rumsligt och sätter därigenom ramarna för hur vi lever våra liv. Arkitekturen binder samman staden funktionellt så att vi kan röra oss fritt, enkelt och tryggt. Arkitekturen binder också samman visuellt genom volymer och proportioner som stärker samband och upplevelsen av tillhörighet.

Ställningstaganden

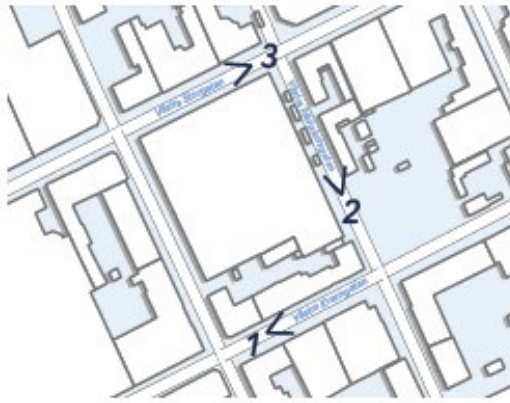
Låt bebyggelse, gata och grönska samspela i karaktär, skala och funktion. Ett sådant samspel ger dels en platsanpassning men också en kontinuitet i vår upplevelse och användning av arkitekturen, som bidrar till att väva samman staden. Uppskattad arkitektur brukar utmärka sig genom att dessa olika byggstenar i staden bildar en genomtänkt och stark helhet, i alla skalnivåer.

Illustration:



Koppla samman. Exempel på hur gata, byggnad och gård kopplas samman i en flerskiktad struktur för en mänsklig skala.

Skapa kontinuitet i gator och stråk. Gator och promenadstråk styr inte bara hur vi rör oss till fots eller på annat sätt. De bidrar också till vår förståelse och känsla för hur staden hänger samman, vilket förutsätter en kontinuitet i gaturummen. Med det sagt vinner ofta stadsmiljön på att gatuavsnitten i sig varieras och kompletterar varandra i funktion och karaktär. En livligt befolkad huvudgata behöver till exempel lugnare sidostråk. I ensidiga områden med låg intensitet kan nya noder, livfulla stråk och centripunkter bidra till bättre rytm och attraktivitet. Gatans karaktär förhåller sig omgivningen, antingen genom anpassning eller genom att bidra med något nytt och unikt.



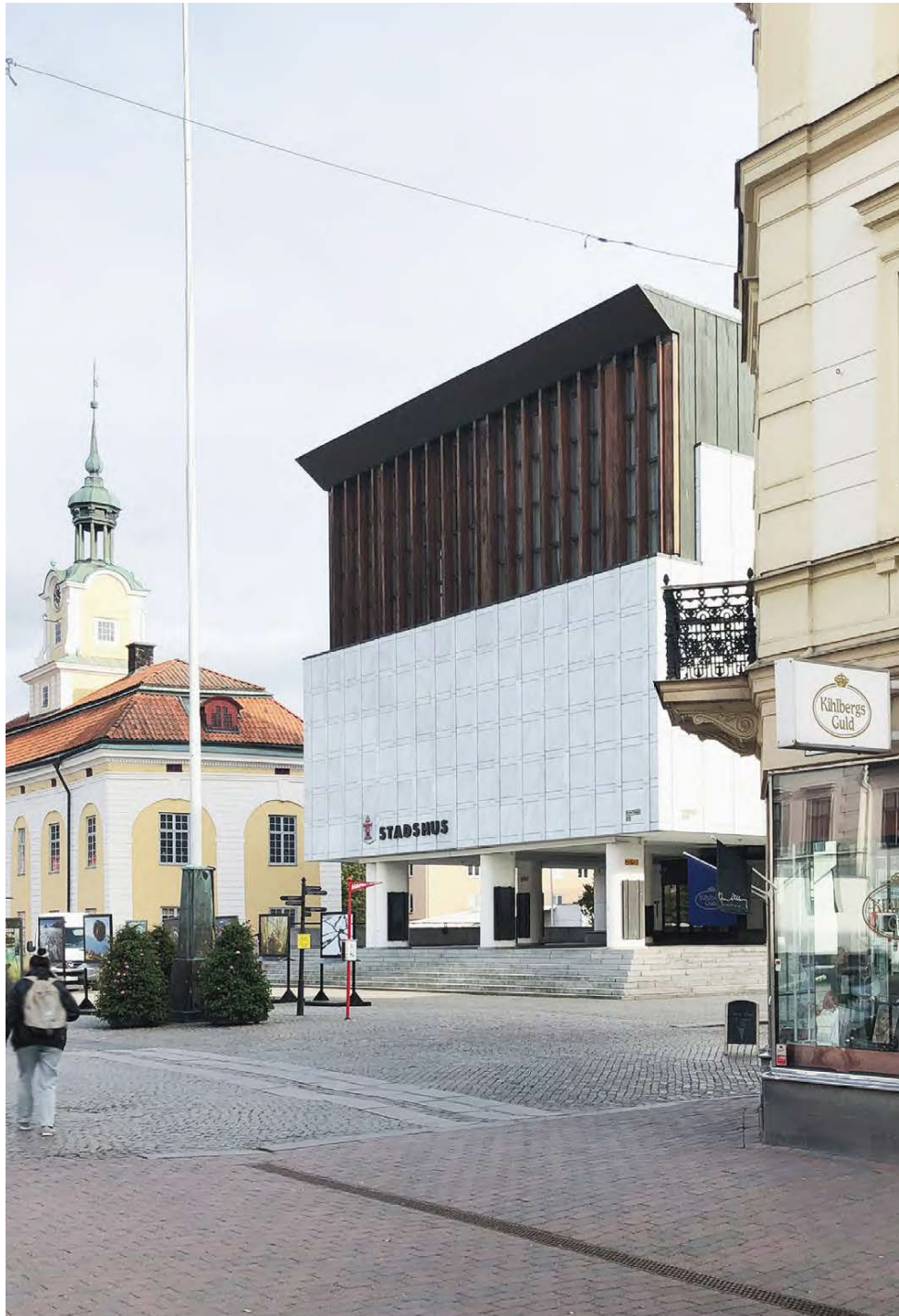
Koppla samman. Ett centralt exempel på hur gatorna bildar en sammanhängande sekvens med aktiva och lugna delar: Västra Kvarngatan (1), Västra Trädgårdsgatan (2) och Västra Storgatan (3).

Synliggör parkernas entréer och stärk gröna samband. Parker och grönområden behöver knytas samman genom sammanhängande gång-och cykelstråk, vara synliga i stadsbilden och ha välkomnande och tydliga entréer för att vi ska hitta dit och lockas in.

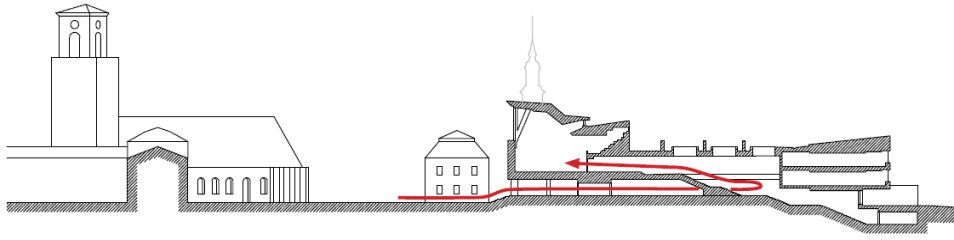
Använd ny bebyggelse för att stärka visuella och funktionella samband. Nya tillägg ses som en gyllene chans att förbättra funktionella samband i ett område samtidigt som de visuellt kan stärka dess karaktär. Med rätt skala, proportioner och indelningar undviks monotona miljöer som exempelvis långa och ogästvänliga fastigheter med få entréer. En överdriven höjdskala som saknar koppling till områdets karaktär och som saknar den mänskliga skalan undviks. Enstaka tillägg som avviker kraftigt riskerar att påverka sammanhållna miljöer negativt. Höga hus eller andra utstickande solister motiveras alltid utifrån ett verkligt behov och en analys av vad de kan tillföra till stadsmiljön och stadssiluetten. Den byggda massan i en stad bildar en helhet där delarna behöver vara finstämda, likt ett musikstycke.

Skapa handels-och verksamhetsområden som bidrar till stadsmiljön. Handels- och verksamhetsområden skapar aktivitet vilket är positivt. Samtidigt kan storskalighet, bilprioritering och funktionsseparering riskera att påverka stadsmiljön negativt och skapa barriäreffekter. Stora volymer ställer t ex höga krav på gestaltning och form. Fokusera i gestaltning på möjligheter till möten, rörlighet genom gång-och cykelstråk, stadsliv, ekosystemtjänster och funktionsblandning.

Illustrationer till strategin:



Koppla samman. En solist? Ja, men också ett exempel på hur en byggnad sammankopplas med sin omgivning både funktionellt och visuellt. Nyköpings stadshus. Arkitekter Niepoort & Baruel (1969)



Koppla samman. Situationsplanen med bottenvåningen inritad ger ofta en god förståelse för funktionella samband.

2.4 Arkitekturen nyttjar vatten, grönska och kulturmiljö som resurs - för en hållbar utveckling av våra miljöer

Vatten, grönska och kulturmiljö är alla resurser som bidrar till Nyköpings attraktivitet. De synliggörs, tillgängliggörs och förstärks för att skapa en fortsatt attraktiv och hållbar framtida stad.

Ställningstaganden

Låt grönskan och vattnet ta plats. Rätt utformad och placerad bidrar grönskan med många funktioner och värden till vår livsmiljö. Vatten behöver få en större och mer medveten plats i staden. Det handlar dels om att stärka t ex Stadsfjärden och Nyköpingsån som del av stadsbilden och dels om att använda dagvatten som ett stadsbyggnadselement.

Illustration:



Grönskan tar plats i den offentliga miljön. I utformningen av Åkroken bildar Nyköpingsån och parken en integrerad helhet.

Integrera grönska, med rätt multifunktionalitet på platsen. En växande stad, klimatförändringar och minskad biologisk mångfald ställer tillsammans nya krav på stadens grönska och vatten. Ekosystemtjänster behöver integreras i hela staden, från verksamhetsområden till gator och torg. Grönstrukturen behöver även bli mer multifunktionell, få fler funktioner inom en plats. Platsen avgör vilken multifunktionalitet som eftersträvas. Grönskande miljöer och gator kan förväntas få

en ny estetik med naturbaserade lösningar, med en mer frodig grönska. Vid ny- och ombyggnation av stadens gaturum möjliggörs plats för grönska, helst gatuträd. Träden har samma dignitet i gaturummet som annan infrastruktur, och behöver planeras in samtidigt som ledningsstråken.

Illustration:



Gaturum med naturbaserad multifunktionell lösning. Exempel från Norra Djurgårdsstaden i Stockholm.

Nyttja att grönskan förändras. Grönskan i staden är en levande del av stadsstrukturen som hela tiden förändras, med tiden och över säsongerna. Grönskans möjlighet att skapa variation och utveckling av ett stadsrums karaktär kan nyttjas medvetet. För det krävs att planläggning, gestaltning och drift av grönskan samspelar. Driftsperspektivet behöver vara med redan vid planering, gestaltning och anläggning.

Låt kulturmiljön och den offentliga konsten berika staden. Fysiska miljöer har samlat erfarenheter, minnen och berättelser som skapar förståelse för vår livsmiljö och bidrar till samhällsutvecklingen. I princip alla planeringsprojekt förutsätter omvandling av platser, bebyggelse och gestaltade miljöer med lång brukskontinuitet. Använd därför kulturmiljöerna och den offentliga konsten som en "röd tråd" och inspirerande narrativ redan i ett planeringsskede. Ta reda på hur de kan bli en del av förnyelsen och berika stadens utveckling.

Illustration:



Ny bebyggelse inspirerad av kulturmiljön. Det tidigare varmbadhuset har fått påverka utformningen av Culturum. Arkitekt: Nyréns (1989)

Använd sakkunskapen om kulturmiljön. I många fall krävs det separata kulturmiljöutredningar för att få en säker grund i planeringen. Oavsett hur omfattande sakkunskapen behöver vara, använd den både för att säkerställa ett bevarande av identifierade värden och som förhållningssätt vid utvecklandet av nya miljöer.

Illustrationer till strategin:



Kulturmiljö som resurs. Borgargård med ny användning och handelsstråk på fastigheten. Hellmanska gården i stadskärnan.



Kulturmiljö som resurs. Transformation av industrilokaler för hotell och utbildning. Sunlight i Högrbrunn.



Kulturmiljö som resurs i stadsutveckling. Förslag för västra hamnen i Nyköping där äldre magasinsbyggnader sätter karaktären. Arkitekt: Archus

2.5 Arkitekturen bidrar till stadsliv och jämlikhet - för en miljö med människan i fokus

I Nyköping bildar arkitekturen en trygg, upplevelserik och stimulerande miljö där människor kan mötas, ordnat eller spontant. Den bildar rum där olika grupper upplever sig vara prioriterade. Kvalitativa offentliga platser för olika grupper finns spridda över staden, jämlikt fördelade och nära för många. Hänsyn till olika medborgares behov är i fokus.

Ställningstaganden

Planera in rätt sociala funktioner på platsen. Socialt sett erbjuds något för alla i Nyköpings framtida stadsmiljö, oavsett om du är ung eller äldre, önskar stillsamhet eller aktivitet, att mötas eller vara avskild. Platser finns för både ordnade och spontana möten, stora och små evenemang. Oavsett läge i staden finns offentliga rum som upplevs inbjudande och trygga för olika grupper. Val av social funktion baseras på behovsanalys. Grönstråken kan t ex aktiveras och utvecklas med mötesplatser och bli mer sammanhängande, Åpromenaden och Strandparkspromenaden är bra exempel.

Miljöer som är mänskliga och som svarar mot alla livets skeden och behov. Det gäller såväl våra offentliga rum, gemensamma vistelseytor och färdvägar som våra bostäder, arbetsplatser, skolor och vårdmiljöer. I det större sammanhanget handlar det om att planera strukturen väl, i det mindre sammanhanget att få detaljerna rätt. Strukturen av gator, bebyggelse och grönska ska t ex stödja den valda användningen av kvartermark, skapa möjlighet för barns lek och rörelse i det offentliga rummet. I det mindre sammanhanget handlar det t ex om att för äldre och andra behövande tillgodose tillgänglighet kring entréer och att eliminera enkelt avhjälpna hinder. Barnens lek- och uppväxtmiljöer gestaltas med särskild omsorg för att skapa trygga, grönskande och upplevelserika miljöer.

Säkra grönska nära för alla. Grönska som är nära till vardags, den som syns från bostadsfönstret, finns på bostadsgård och utanför skola, förskola och arbete har stor betydelse för vårt välmående. Det är den som är tillgänglig och nåbar även för den med begränsad rörlighet. Det behöver skapas jämlika förutsättningar i staden för tillgång till kvalitativ grönska. Tillgång och närhet till grönska prioriteras även i tät stadsbebyggelse.

Illustration:



Vårdboende med närhet till grönska i en tät stadsmiljö. Exempel: Löjnantsgården i Stockholm. Arkitekt: ÅWL (2010)

Planera fler sociala funktioner utanför yteffektiva bostäder. Eftersom våra bostäder i den täta blandstaden blir alltmer yteffektiva krävs möjlighet och utrymme för socialt liv utanför hemmet. Nära och lättillgängliga platser och lokaler för lek och samvaro som tillför något utanför bostadsväggarna blir allt viktigare.

Kommunen agerar förebild. Kommunen och kommunala bolag har en särskild roll att agera förebild vid utformning av egna byggnader, skolmiljöer och offentliga rum för att bidra till en hög arkitektonisk kvalitet samt till jämlik och socialt hållbar livsmiljö. I rollen igår även att ge plats för konsten som ett berikande element i det offentliga rummet.

Illustrationer till strategin:



Gatan som mötesplats. Exempel: Östra storgatan.



Parken som mötesplats. Exempel: Teaterparken.



Parken som offentligt vardagsrum. Exempel: Åkroken



Biblioteket som mötesplats. Exempel: Culturum.



Stadsgatan som användbar lek- och rörelsemiljö för barn. Sommargator med tillfälliga, flyttbara inslag kan vara ett första steg i att hitta rätt permanent lösning. Exempel: Stadsbron.

2.6 Arkitekturen bidrar till väl gestaltade stadsrum - för levande och varierande gatumiljöer, bottenvåningar och gårdar

Utformningen av gatumiljöer, bottenvåningar och gårdar har betydelse för hur väl stadsmiljön fungerar och upplevs i vardagen. Rummen gestaltas därför med omsorg och utefter plats och behov.

Ställningstaganden

Plats och behov styr hur gaturummet gestaltas. Gaturummet utformas olika beroende på behov, plats och prioritering av trafikslag. Där det är möjligt att reglera låg hastighet prioriteras en utformning som utgår från en multifunktionell användning av gaturummet. Möbleringszon och förgårds-mark kan spela en särskild roll. Möbleringszonen kan innehålla allt från grönska, cykelparkering, plats för uteserveringar till vistelseytor såsom sittplatser. Zonen kan berika gatumiljön, bidra till effektivt marknyttjande och med flexibla ytor för framtida behov. (Låg hastighet möjliggör även samutnyttjande av ytor för bil och cykel).

Illustration:



Lågfartsgatan som gestaltat stadsrum. Bilden visar en multifunktionell användning av gaturummet. Illustrationen är hämtad från Designguide för smarta gator (2022).

Beakta gaturummets proportioner och mått. Låt gaturummets bredd och byggnadernas höjd samverka på ett positivt sätt. Även om robusta funktionskrav avgör vissa mått för gatans bredd kan upplevelsen varieras genom olika

byggnadshöjder, indrag från gatan och olika utformade möbleringszoner längs med gatan.

Placera byggnader medvetet längs gatan. I centrala lägen och i riktigt tät blandstad kan det föredras att byggnader ligger i gatuliv. Där istället ett öppnare byggnadssätt eftersträvas kan en smal förgårdsmark, d v s obebyggd fastighetsmark, bidra med viktiga kvaliteter och funktioner. Där kan öppna dagvattenlösningar, grönska, mötesplatser, uteserveringar, cykelparkering och andra mobilitetslösningar placeras. Även längs en villagata har byggrätternas placering betydelse för grannskapslivet.

Variera övergången mellan det offentliga och privata. Övergången mellan det offentliga och det privata kan utformas på en mängd olika sätt och där har byggelsens sockelvåningar en särskild roll. När det offentliga intresset styr bjuds även utomstående in på entrémark och i bebyggelsen, genom t ex lokaler i sockelvåningen – ett aktivt gränssnitt. När det saknas underlag för lokaler kan olika gemensamma funktioner placeras med en öppenhet utåt i sockelvåningen (exempelvis cykel, leveransboxar, utrymmen för tillfällig vistelse) – ett öppet gränssnitt. När det privata styr kan det också handla om att på utsidan skapa privata zoner för vistelse och möblering – ett stilla gränssnitt.

Illustration:

Exempel på olika typer av gränssnitt mellan det privata och det offentliga.



Aktivt gränssnitt.
Utomstående bjuds in.



Öppet gränssnitt.
Gemensamma funktioner -
öppenhet utåt.



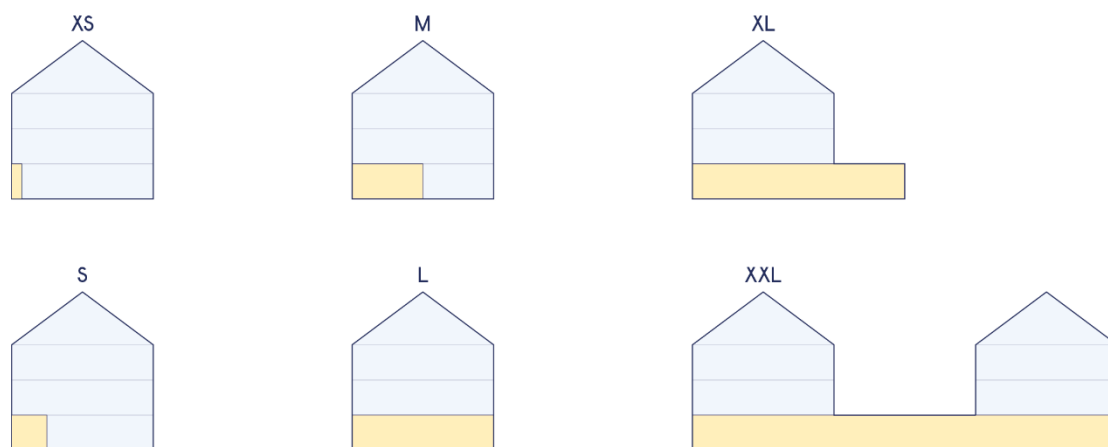
Stilla gränssnitt.
Privat zon för vistelse.

Notera! När gränssnittet mellan det offentliga och det privata gestaltas behöver även samspelet mellan den befintliga omgivningen och det nya beaktas.

Integrera verksamheter eller gemensamma funktioner med olika storlek i den täta stadens sockelvåningar. Verksamheter kan berika stadsrummet likväl som de kan ha "förödande" effekter när de bryter stadens skala och skapar oklara impediment, ogästvänliga inhägnader, mm. Därför bör sockelvåningens möjlighet att rymma enheter av olika storlek tillvaratas. Den kan inrymma både mycket små och riktigt stora enheter. Ytan kan inåt bli större än den övriga byggnadskroppens

normalplan, till och med uppta hela kvartersytan. Även små ytor kan berika stadsrummet.

Illustration:

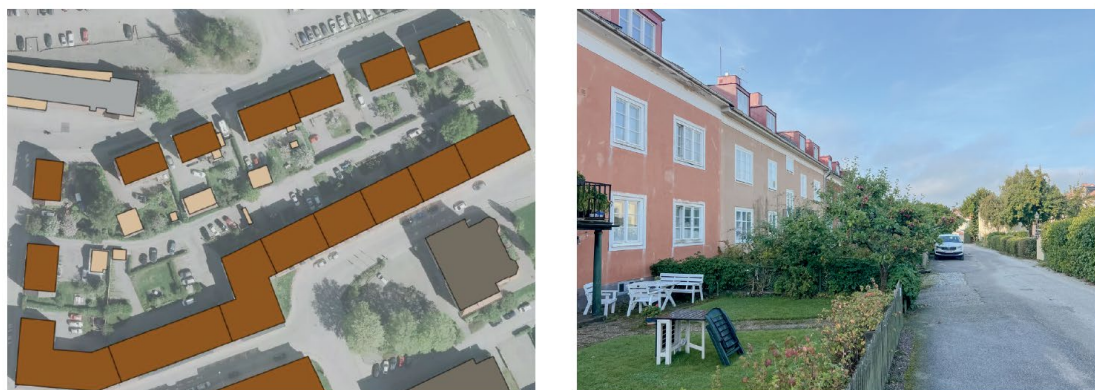


Storleksguide. Olika storlekar för verksamheter eller gemensamma funktioner i sockelvåningen.

Bostadsgårdar utformas i första hand för vistelse, aktiviteter och grönska, inte för parkering. När gårdar planeras på bjälklag gäller samma prioritering.

Gårdsrummen behöver planeras och utformas väl då de har en särskild betydelse i människors vardag och hemmiljö. Grönskan på gården utformas för att skapa en trivsamt och hälsosamt boendemiljö och för att bidra till biologiska mångfald och klimatanpassning.

Illustration:



Exempel gårdsutformning. Utformningen ger intima trädgårdsmiljöer. Angöring på egen fastighet stör inte dessa värden. Kvarteret Konduktören. Stadsplan: P. O. Hallman (1923)

Bygg tillräckligt stora gårdar. I planeringen av kvartersmarken behöver lösningar tas fram där logistiken och ytorna för parkering, avfall och angöring kan samsas med andra aspekter. Gårdar behöver vara tillräckligt stora för att ge utrymme för olika typer av aktiviteter; för lugn, samvaro och lek, för grönska och ljusinsläpp samt för förvaring av cyklar och avfall. Gården är en del av bostaden och har därför stor betydelse, inte minst för barn och äldre. Med ökad täthet i bebyggelsen

behöver gårdarna planeras optimalt, för att skapa tillräckliga vistelsekvaliteter. Med högre och bredare bebyggelse krävs en större gård för att få in tillräckligt med dagsljus, både på bostadsgård och i bostäder. Samtidigt behöver gårdsrummen vara tillräckligt intima för att erbjuda en privat sfär. Det kan åstadkommas med grönska, gårds-byggnader, avgränsande byggnadselement.

Illustration:



Exempel gårdsutformning. Boendemiljö med vistelsekvaliteter för barn och äldre. Kvarteret Jakten 1. Arkitekt: Nordmark & Nordmark (2022)

Nyttja taklandskapets potential. Takvåningen kan bidra både med karaktär till gaturum och bostadsgård som del av stadsbilden såväl som till gemensamma funktioner. Taken i sig kan utföras i lätta konstruktioner och bidra med lekfulla geometrier i stadsbilden, eller utföras med solenergi eller som gröna tak och bidra med ekosystemtjänster. Vidare kan takvåningen som generellt utgörs av förändringsbara och ljusa ytor rymma etage- eller entresolvåningar, takterrasser, privata eller gemensamma privata zoner. I särskilt attraktiva lägen kan de erbjuda tillgängliga publika rum. Att tillvarata takens och takvåningarnas potential har ett privatekonomiskt värde, samtidigt som de tillför en mångfald till staden.

2.7 Arkitekturen har material och form som håller över tid - för en långsiktig omsorg om vår livsmiljö

Material och form som håller över tid är inte bara resursmässigt riktigt, utifrån ekologisk och ekonomisk hållbarhet. Det handlar också om en omsorg om stadsbilden, stadens identitet och vår estetiska upplevelse av staden. Det kan också bidra till stolthet och tillit, att det satsas på medborgarna.

Ställningstaganden

Bygg tåligt och robust. Det vi planerar för och bygger idag behöver tåla förändringar för att vara hållbart i framtiden. En skola kan vid behov omvandlas till bostäder eller kontor, medan ett torg kan vara marknadsplats ena dagen och rymma ett kulturrevenemang en annan dag. För att fler människor ska kunna nyttja stadens ytor kan till exempel en förskolas gård fungera som lekplats på helgen. Planera, bygg och utveckla så att platser och byggnader tål förändringar eller blir flerfunktionella. Säkerställ att ny bebyggelse tål omvandling utifrån såväl tekniska som arkitektoniska aspekter. Använd material och sammansättningar som åldras vackert och som har en lång livslängd. I de grönskande miljöerna kan t ex ett varierat växtval bidra till en robust grön infrastruktur.

Illustration:



Detaljering trä. Småhus i Tystberga. Arkitekt: Kjell Forshed (2006)



Detaljering tegel. Alphaskolan i Nyköping. Arkitekt: Carlstedt Arkitekter (2018)



Återbruk av industrilokal för bostäder. Kvarteret Spinnarskan 2. Arkitekt: Sweco Architects (2017)



Detaljering puts. Kvarteret Varmbadet 18. Arkitekt: Södergruppen arkitekter (2003)

Återbruka. Ny- och ombyggnation är resurskrävande och inverkar negativt på klimatmålen. Sträva efter att om möjligt återanvända såväl byggnader som byggnadsdelar och material i arbetet med att utveckla Nyköping. Återbruket har också upplevelsevärden som nybyggnad inte kan ersätta, vilket även brukar synas i den ekonomiska värderingen. Bevara, underhåll och komplettera i första hand värdefulla, befintliga material vid renovering, utveckling och tillbyggnad av både byggnader och offentliga platser. Det är att föredra att framför att byta ut mot nytillverkade.

Utgå hellre från befintlig grönska än plantera nytt. Bevara träd och uppvuxna grönskande miljöer på platsen hellre än plantera och anlägga nya. Flytta träd och växter i stället för att ta bort och ersätta med nytt. Det tar många år innan ett nyplanterat träd kan bistå med samma mängd ekosystemtjänster som ett uppvuxet träd.

Sockelvåningens detaljering spelar roll. Byggnadens möte med marken kräver extra omsorg. Sockelvåningen kan bidra till ett attraktivt gaturum och en visuell tydlighet som tilltalar mänskliga sinnen, vilket ger en trygghet för de som använder gaturummet. Med omsorg i detaljeringen kan en funktionell miljö skapas, i ett glapp mellan offentligt och privat som ofta fyller flera uppgifter. Exempelvis ska det fungera för snöröjning, ta upp nivåskillnader, dörrslagningar, möblering, etc. Äldre arkitektur kan inspirera när det kommer till material, hantverk och utformning.

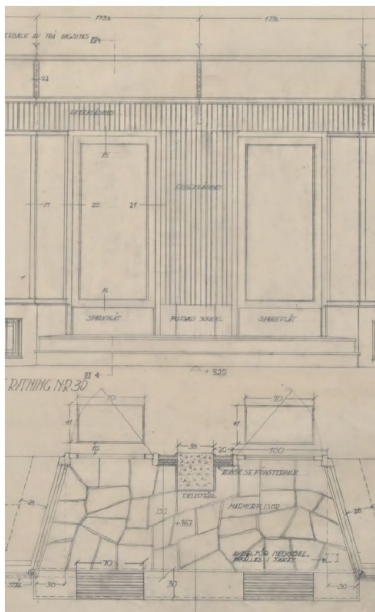
Illustration:



Entréns detaljering. Utformning som skapar trygghet och omsorg i den offentliga miljöns skala. Entrébyggnad till Nyköpings lasarett. Arkitekt: Carlstedt Arkitekter (2022)



Entréns detaljering. Utformningen med en omfattning av stående klinker och port i fernissat trä ger omsorg i vardaglig miljö. Kv. Hotellet 22. Arkitekt: Sven Graflund (1962)



Sockelvåningens detaljering. Uppställningsritning som skapar omsorg i detaljerna. Kv Biografen 19. Arkitekt: Alfred Weissenberg (1945)

Tillvarata fasadens uttryck. Särskilt gaturummets fasader kräver sin omsorg kring proportioner och material för att kunna berika staden. En funktion som kan få en dominant inverkan på fasaduttrycket är stora utkragande balkonger, särskilt om de utförs inglasade. Därför behöver ofta andra gestaltningsmetoder användas för att främja samspelet mellan bostad och gaturum. Balkonger kan exempelvis utföras delvis indragna för att minska den utkragande delen och bättre integrera dessa i fasaden. Andra fasadelement som kan berika gestaltningen och livsmiljön är burspråk och franska balkonger. Utifrån ett interiört perspektiv möjliggör en fransk balkong både en god kontakt med omgivningen och ett effektivt ljusinsläpp.

Illustration:



Fasadens gestaltningselement. Burspråk och indragna mindre balkonger kan skapa mervärden såväl för bostaden som även för gaturummet. Kv. Tullporten 23. Arkitekt: Sven Lövström (1957)

Anta klimatutmaningen. Att bygga klimatsmart ska alltid eftersträvas och vara en grundläggande förutsättning för all ny arkitektur, oavsett om det handlar om ny- eller ombyggnad. Nya tekniker utvecklas ständigt för att minska belastningen och påverkan på klimatet. Det inverkar både på stadsbilden och enskilda byggnaders utformning. Robusta lösningar baserade på genomtänkta arkitektoniska idéer säkerställer att nya tekniker och krav kan ersätta äldre, efterhand som de utvecklas, samtidigt som stadsmiljöns olika kvaliteter bibehålls. Integrera klimatsmarta lösningar i gestaltningen för att säkra att den ekologiska hållbarheten blir en naturlig del av stadens arkitektur. Även för att skapa god arkitektur i den befintliga miljön behöver klimatanpassningen adresseras. Traditionella material och metoder utgör en utgångspunkt som kan behöva kopplas till nyare innovativa metoder.

3 HUR GÖR VI?

I arbetet med att utveckla framtidens Nyköping är många människor inblandade. För att vi ska lyckas krävs god samverkan. Besluten kring stadsutvecklingen, som fattas av våra folkvalda politiker, föregås av ett omfattande arbete, där flertalet aktörer är delaktiga. Vid genomförandet är ytterligare en mängd människor med olika yrkesroller involverade. Kommunens medarbetare ingår i processerna, liksom byggaktörer, arkitekter, entreprenörer och andra experter inom olika områden.

Kommunen har, i egenskap av planerande och reglerande myndighet, en betydande roll i hur arkitekturen utvecklas. Uppdraget medför ett stort ansvar som innefattar både mandat och skyldigheter. Likaså ingår det i rollen som mark- och fastighetsägare att både förvalta och utveckla stadsmiljön.

Följande avsnitt handlar om att kartlägga hur denna samverkan kan gå till i praktiken. Hur kan Nyköpings sju strategier vara ett praktiskt stöd i denna process? Hur ser ett strukturerat arbetssätt för arkitektur ut? Med PBL-processen som utgångspunkt sammanfattas kommunens önskan om samverkan genom följande tre guider:

- **Samtalsguiden:** den pekar ut de frågor som alla byggaktörer behöver ställa sig oberoende av skede eller process.
- **Processguiden:** den pekar ut när frågorna behöver ställas och av vem.
- **Verktygsguiden:** den sammanfattar några verktyg som kommunen kan använda sig av med strategierna som stöd.

I slutändan handlar guiderna om att skapa en medvetenhet om hur var och en bidrar till hela samhällsbyggnads-processen för att skapa väl gestaltade livsmiljöer som vi kan vara stolta över.

3.1 Samtalsguide

Använd strategierna som samtalsguide. Strategierna ger en överblick. De kan användas för att inkludera arkitekturperspektiv i uppdraget. I slutändan svarar en god gestaltad livsmiljö alltid på ett antal för projektet relevanta frågor.

Frågorna i samtalsguiden utgör innehållet i Nyköpings arkitekturstrategi. Förväntningen är att frågorna och kommunens ställningstaganden till dessa ska användas för att precisera det enskilda projektets bidrag till helheten. Med samtalsguiden skapas en **projektanpassad arkitekturstrategi**. Formatet för denna kan se ut på olika sätt, alltifrån genomarbetade gestaltningsprogram till enklare ställningstaganden.

Hur uppnår vi ett strukturerat arbetssätt?

- **Vilken är projektets arkitektoniska idé?**
- **Hur är gestaltningen anpassad till och bidrar till platsen och staden som helhet?**

- **Hur bidrar projektet till att koppla samman stadsstrukturen?**
- **Hur nyttjas vatten, grönska och kulturmiljö som resurs?**
- **Hur bidrar projektet till stadsliv och jämlikhet?**

- **Hur bidrar projektet till väl gestaltade stadsrum, med fokus på gatumiljöer, bottenvåningar och gårdar?**
- **Hur ska material och form hålla över tid?**

3.2 Processguide

När behöver frågorna ställas och av vem?

För att implementera arkitekturstrategin krävs det inte bara att ett antal frågor besvaras. De behöver också besvaras på rätt nivå vid rätt tidpunkt, dvs vara processorienterade.

Kommunen har här en central roll som processledare för arkitektur. Under rubriken samhällsbyggnadsprocessen nedan presenteras det en överblick över olika delar som denna roll innefattar. Alla delar har sin betydelse och för arkitekturstrategins implementering finns förväntningen på en hög nivå av intern samordning kring de frågor som är relevanta för respektive skede.

Från den **enskilde byggaktören** förväntar vi oss en hög beredskap på kommunikation kring den arkitektur som planeras. För en trovärdig och framgångsrik process är det avgörande att de delar som har särskild relevans för den byggda arkitekturen kommuniceras i ett tidigt skede och att de arkitektoniska utgångspunkterna sedan följs upp genom hela processen.

För både kommun och byggaktör kan förväntningarna sammanfattas i dessa hörnstenar för en framgångsrik process:

- **Den tidiga förankringen av arkitekturens frågor**
- **Uppföljningen av de arkitektoniska utgångspunkterna genom hela processen**

Samhällsbyggnadsprocessen

Samhällsbyggnadsprocessen är en rubrik för alla de processer som tillsammans behövs för att utveckla staden, från en idé eller behov till färdig byggnad eller anläggning. I översiktsfiguren nedan sammanfattar kommunen de skeden som ingår i samhällsbyggnadsprocessen. Hur delprocesserna löper mellan skedena och förhåller sig till varandra har kommunen gjort en detaljerad kartläggning av, både för internt och externt bruk.



Frågor sorterade efter samhällsbyggnadsprocessens delprocesser:

Samhällsbyggnadsprocessens skeden genomsyras av ett antal delprocesser som krockar i varandra och som inte sällan spänner över flera skeden.

För respektive delprocess finns det frågor som bör ställas för att uppnå ett strukturerat arbetssätt kring arkitektur. I denna processguide ställs de på en grundläggande nivå:

	Som grund för ställningstaganden i ...
<ul style="list-style-type: none">• Är kunskaps- och planeringsunderlagen aktualiserade?	... strategiprocessen
<ul style="list-style-type: none">• Har exploateringsavtal och markanvisningar använts som styrmedel mot önskad arkitektur?	... exploateringsprocessen
<ul style="list-style-type: none">• Finns det en projektanpassad arkitekturstrategi? Baseras den på en platsanalys och arkitektonisk idé? Har den gestaltungsprinciper som är möjliga att följa upp i senare skeden?	... planprocessen
<ul style="list-style-type: none">• Har det funnits en tidig dialog inför bygglov för att följa upp förutsättningarna i projektet? Har gestaltungsambitioner stämts av utifrån kommunens perspektiv?	... bygglovsprocessen
<ul style="list-style-type: none">• Är lovprövningen välgrundad utifrån sammanväganden enligt PBL och har tekniskt samråd använts för verktyg för möjlig uppföljning?	... bygglovsprocessen
<ul style="list-style-type: none">• Har välinformerade ställningstaganden gjorts längs vägen när förutsättningarna i projektet förändras? Finns det välkommunicerade styrmedel för att uppnå önskat resultat?	... genomförande-, lokalprojekt-, förvaltningsprocessen
<ul style="list-style-type: none">• Har kulturmiljö- och arkitekturkompetens involverats vid upprättandet av underhållsplaner för skyddsvärda objekt?	... förvaltningsprocessen
<ul style="list-style-type: none">• Har kulturmiljö- och arkitekturkompetens involverats vid fastighetsutveckling inom ramen för befintlig markanvändning?	... förvaltningsprocessen

3.3 Verktägsguide

Använd den kommunala verktägsguiden för att stärka arkitekturen. Vid sidan om PBL-processen har kommunen olika verktyg att tillgå under samhällsbyggnadsprocessen. Arkitekturstrategin ger stöd för användandet av dessa verktyg. De utgör ett komplement och samverkar med samtals- och processguiden ovan.

Markanvisningar används aktivt för att välja ut rätt byggaktör. Rätt byggaktör för rätt situation. Markanvisningar används för att sätta ramarna för den arkitektoniska idén genom att t ex ange plats specifika förutsättningar att ta hänsyn till.

Förstudien som verktyg för välgrundade vägval – som grund för ställningstaganden i genomförande-, lokalprojekt-, förvaltnings-, exploaterings- och planprocessen.

Idéer provas parallellt i komplexa projekt. I komplexa projekt med särskild betydelse för kommunen behöver lösningar eller förhållningsätt till givna förutsättningar ibland provas parallellt. Tävlingar och parallella uppdrag innebär att flera aktörer tar fram olika gestaltningsförslag i konkurrens. Genom att synliggöra ett brett spektrum av möjligheter skapas underlag för samtal och diskussion som främjar arkitekturens roll i stadens utveckling. 3D och andra visuella verktyg används för att förstå och kommunicera konsekvenser.

Använd konst och tillfällig arkitektur i det offentliga rummet. Tillfälliga åtgärder är både kostnadseffektiva och tidsbesparande när det gäller att pröva en ny användning eller att sätta fokus på en plats eller ett event. Konsten i den offentliga miljön spelar en mångfacetterad roll som sträcker sig över estetiska, sociala, kulturella och ekonomiska värden.

Gestaltningens program respekteras och följs upp i genomförandet.

Gestaltningens- och andra kvalitetsprogram utgör bilagor till detaljplanen och lyfter fram avgörande kvaliteter att beakta i genomförandet på.

Gestaltningens program respekteras i genomförandet, oavsett om egenskaperna är säkrade eller inte i planhandlingarna.

Vägledningar i återkommande bygglovsfrågor. Upprättas som grund för ställningstaganden i bygglovsprocessen.

Avtal och överenskommelser krävställer önskad gestaltning. Överenskommelser mellan kommunen och berörda byggaktörer kring t ex gestaltningsfrågor kan i vissa fall regleras genom olika avtal som t ex markanvisnings- och exploateringsavtal. Kommunen har möjlighet att utveckla dessa avtal för att uppnå önskad gestaltning.

Utvärderingar ger lärdomar. Utvärdering, av både goda och mindre lyckade exempel, är en viktig del av ett långsiktigt arbete med att höja kvaliteten i det som byggs. Platsbesök, workshops och enkäter med inblandade aktörer som t ex boende, brukare eller olika sakkunniga kan användas för att utvärdera den byggda miljön. En viktig fråga att utvärdera är om slutresultatet motsvarar den

ursprungliga arkitektoniska idén. Lärdomar från utvärderingar kommuniceras och vävs in i kommande projekt.

Goda exempel synliggörs. Att uppmärksamma de resultat som blivit extra lyckade fungerar både som sporre och inspiration. Tävlingar i olika former ger t ex ofta genomslag i media och lyfter fram att arkitekturen har betydelse och kan främja diskussion och debatt. Att instifta ett återkommande kommunpris för god arkitektur kan vara ett annat sätt att synliggöra god arkitektur.



Bild: illustration från det vinnande förslaget Forest City, i tävlingen European 17 för Skavsta i Nyköping

4 BILDHÄNVISNINGAR

Där ej annat anges är fotografier och illustrationer kommunens egna.

Sida 8-9: Åke E:son Lindman (foto) och LLP Arkitektkontor.

Sida 11: Kulturmiljöanalys, En vägledning för användningen av DIVE-analys (2009).

Sida 16-17: KKH Restaureringskonst 2019/20, Demokratins byggnader - Julia Anshelm, Kelda Bryson Swartz, Ebba Engelbrektsson, Ingrid Frykholm, Viktor Göthe, Julia Hertzman, Jasmina Jovanovic Holm, Erik Järinge, Vanja Knocke.

Sida 21: Archus. Sida 23: ÅWL Arkitekter.

Sida 26: Designguide för smarta gator, KTH, Chalmers, VTI, Spacescape, Sweco, White Arkitekter (2022).

Sida 30: Sten Jansin (foto), Kjell Forshed och Brunnberg & Forshed Arkitektkontor.

Sida 31 - Alphaskolan: Carlstedt Arkitekter. Sida 33: Sörmlands Museum.

Sida 32: Carlstedt Arkitekter.

Sida 40: Team Skavsta Forest City - Dzenis Dzihic, Staffan Svensson, Vlad Capitanu Jon Bossuyt.

5 ÄNDRINGSHISTORIK

Rev	Författare	Beskrivning av förändring	Datum