

FÖRFATTNINGSSAMLING

Strategi för livsmedelsförsörjning 2023-2030



Antagen av kommunfullmäktige 2023-09-12

STYRANDE DOKUMENT

Dokumenttitel	Strategi för livsmedelsförsörjning 2023-2030
Diarienummer	KK23/387
Kategori av styrdokument	Aktiverande
Fastställt av	Kommunfullmäktige
Beslutsdatum	2023-09-12
Giltighetstid	2023-10-01-2030-12-31
Omfattar	Räddning och Säkerhet, Tekniska divisionen, Samhällsbyggnadsenheten, Näringsliv Kultur och Fritid, Kommunledningskontoret.
Dokumentansvarig	Näringsliv & Platsutveckling, Näringsliv Kultur och Fritid
Uppföljning	Kommunstyrelsens närings- och arbetsmarknadsutskott ansvarar löpande för uppföljning av styrdokumentet. Prövning av styrdokumentets aktualitet görs i början av varje mandatperiod av Näringsliv Kultur och Fritid.

KATEGORIER AV STYRDOKUMENT

Organiserande	Förklarar, tydliggör och reglerar kommunens roll- och ansvarsfördelning samt vem som har rätt att fatta beslut.
Normerande	Beskriver kommunens förhållningssätt i en viss fråga eller ger direktiv för hur något ska utföras och syftar till att styra beteenden utifrån en gemensam värdegrund.
Aktiverande	Beskriver vad kommunen vill förändra eller uppnå inom specifika områden och syftar till att ge ett uppdrag att handla på ett visst sätt.
Reglerande	Anger villkoren för kommunal service och vilka krav kommunen ställer på de som lever, verkar och vistas i Nyköping.

INNEHÅLL

1	INLEDNING	1
1.1	Bakgrund	1
1.1.1	Sveriges Nationella Livsmedelsstrategi	1
1.1.2	Sörmlands Regionala Livsmedelsstrategi	1
1.1.3	Hållbarhetsprogram	2
1.2	Process	2
2	ANALYS	3
2.1	Hushållningssällskapets analys av Nyköpings Försörjningsbalans	3
2.2	Försörjningsbalans i Nyköpings Kommun	3
2.3	Utvecklingsområden	4
3	STRATEGI	5
3.1	5 prioriterade områden	5
3.2	Motivering	6
4	ÄNDRINGSHISTORIK	7

1 INLEDNING

Det är dags att börja rusta upp vårt livsförsörjningssystem för att skapa tillväxt, ökad hållbarhet och rusta för att hela livsmedelskedjan utvecklas för framtida utmaningar och hot. Att verka för en stark livsmedelsindustri i alla led och minska sårbarheten i vårt närområde. Det är ett högprioriterat område och Nyköpings kommun ska nu verka för att arbeta fram åtgärder och utveckling som kommunen kan råda över.

Utmaningar med klimatförändringar som orsakar osäkerhet och allt oftare extremväder leder till produktionsutmaningar. Dels förändrade handelsmönster i lågkonjunkturen som innebär att hushållen köper billig mat importerad från 3e land. Det gör att konkurrenskraften sjunker ytterligare. Det är även svårt att attrahera kompetens och arbetskraft, och primärproducenterna har hög medelålder. Till detta kommer även höga markpriser och andra kostsamma investeringar som krävs för produktionen som blir mer digitaliserad för att producera effektivare och säkrare.

I Kommunfullmäktiges budget 2022 och 2023 har Kommunstyrelsen fått i uppdrag att bryta ned den Regionala Livsmedelsstrategin. Genom att utgå från såväl den nationella som den regionala strategin ska kommunen ta fasta på vad som bör bli prioriterat på lokal nivå i regional samverkan.

1.1 Bakgrund

1.1.1 Sveriges Nationella Livsmedelsstrategi

I juni 2017 beslutade riksdagen om en nationell livsmedelsstrategi som ska öka Sveriges livsmedelsproduktion. Det är den första svenska livsmedelsstrategi som innefattar hela livsmedelskedjan. Den nationella livsmedelsstrategin innehåller riktlinjer och verktyg som ska användas för att öka produktionen av livsmedel i landet, och den har tre prioriterade områden:

- Regler och villkor
- Konsument och marknad
- Kunskap och innovation

1.1.2 Sörmlands Regionala Livsmedelsstrategi¹

Den regionala livsmedelsstrategin har arbetats fram under 2018 av Länsstyrelsen tillsammans med Region Sörmland och Lantbrukarnas riksförbund (LRF). Strategin sträcker sig över perioden 2019–2030. Under framtagandet har man samlat perspektiv, tankar och åsikter från de aktörer i länet som arbetar med frågor kopplade till mat.

¹ Länsstyrelsen i Södermanlands webbplats (2023-05-15), regional strategi: <https://www.lansstyrelsen.se/download/18.26f506e0167c605d5692ca82/1550053235782/Livsmedelsstrategi-klar.pdf>

Det övergripande syftet med den regionala livsmedelsstrategin är att livsmedelsproduktionen till år 2030 ska ha ökat betydligt, att den är hållbar och ger möjlighet till tillväxt och ökad lönsamhet. För att vi ska nå dit till år 2030 behövs insatser på flera områden. Maten och produktionen måste bli viktigare, och den måste få ta mer plats i både näringsliv, politik och i hemmen. I strategin finns fem områden som är särskilt viktiga att arbeta med:

- Kunskap och teknik för ökad konkurrenskraft
- Regler och villkor
- Förutsättningar för företagande
- Sörmlands matidentitet
- Ökad hållbar produktion

1.1.3 Hållbarhetsprogram

Nyköpings Kommun arbetar utifrån tre hållbarhetsprogram för att uppnå en ekologisk, ekonomisk och social hållbar samhällsutveckling. Det är också dessa program som är grunden för den lokala livsmedelsstrategin.

1.2 Process

Under hösten 2022 har processen för framtagande av denna strategi samlat berörda tjänstepersoner från Samhällsbyggnad, Kommunledningskontoret, Tekniska divisionen, Näringsliv Kultur och Fritid, och Räddning och säkerhet .

Även en workshop tillsammans med politiska representanter i kommunen, representanter från kommunens tjänsteorganisation, representanter från branschorganisationer, näringslivet, Länsstyrelsen och Region Sörmland har genomförts, liksom ett referensmöte.

Till detta har även en analys på Nyköpings försörjningsbalans tagits fram av Hushållningssällskapet för att också skapa en bild av försörjningsbalansen i Nyköpings Kommun.

2 ANALYS

2.1 Hushållningssällskapets analys av Nyköpings Försörjningsbalans

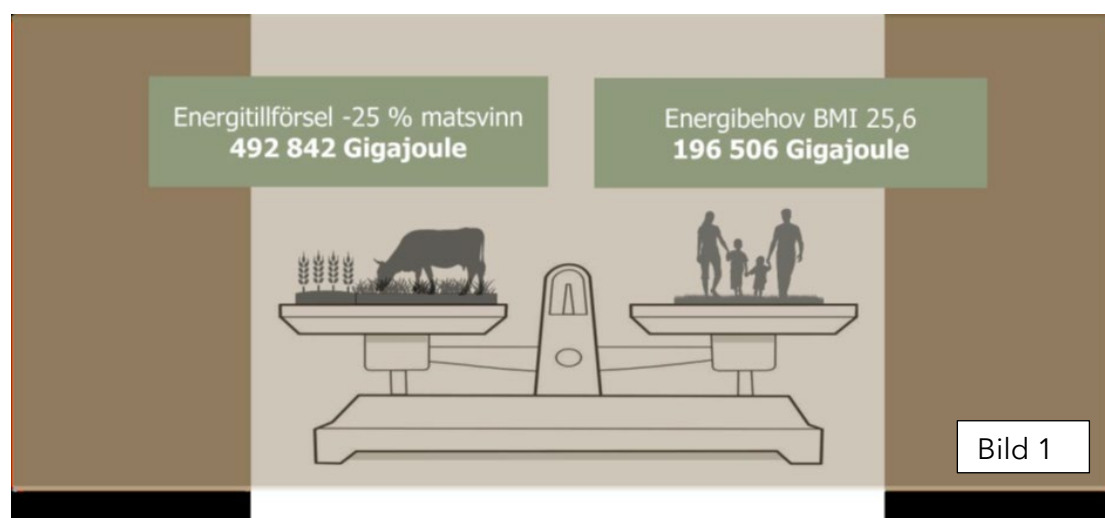
Denna analys är en sammanfattning av kommunens försörjningsbalans 2022 så som den beräknats av Hushållningssällskapet som finns diarieförd i sin helhet KK23/387. Till beräkningen har statistik från Jordbruksverket, SCB, Hushållningssällskapet, Sametinget, Livsmedelsverket och Naturvårdsverket inhämtats. I beräkningen av försörjningsbalansen ingår kommunens produktion av livsmedel inklusive foder samt kommunens befolknings energibehov.

Förutsättningen för beräkningen är att kommunen isoleras och det görs en nulägesbild. Den utgår också från att insatsvaror i form av bränsle, vatten, el, reservdelar, maskiner, utsäde, handelsgödsel, ingredienser med mera finns liksom andra övriga resurser som arbetskraft, kunskap, infrastruktur, handel och utbyte, lager, ekonomi, IT-system och så vidare. Utan insatsvaror kan vi inte producera mat. De lager som finns ligger ute hos privata företag som bär den kostnaden och risken. De lagren, speciellt diesel räcker inte en hel odlingsäsong.

I stora drag har vi en god produktion av energi i förhållande till antalet medborgare. Det som dock är en viktig parameter i denna analys:

- Spannmålsproduktion och produktion av animalier förädlas inte i kommunen
- Delar av spannmålsproduktionen används till foder i animalieproduktionen
- Delar av spannmålsproduktionen går till framställning av etanol

2.2 Försörjningsbalans i Nyköpings Kommun



Bilden ovan visar att den produktion som finns i kommunen minus matsvinn landar på **492 842 Gigajoule**. För kommunens befolkning är den årliga konsumtionen av energi är 186 425 Gigajoule enligt rekommenderat intag, och **196 506 Gigajoule** enligt normal konsumtion.

Denna uträkning visar att kommunens försörjningsbalans är 250,80 % och att livsmedelsförsörjningen till kommunens invånare i ett nuläge beräknas räcka i nästan 1,5 år till 4 juli andra året. I jämförelse med andra kommuner som gjort analysen har Nyköpings Kommun en stark balans,

Men det här sättet att beräkna har sina begränsningar. Det räcker inte med att odla eller ha en stark animalieproduktion. Den måste processas för att bli ätbar, och därför är avgörande att utveckla förädlingsmöjligheter lokalt/regionalt i form av slakteri, mejeri och förädling av odlade råvaror. (Se även analysen i sin helhet som bifogas)

2.3 Utvecklingsområden

Sammanfattningsvis har Nyköpings kommun en god försörjningsbalans, men inte tillräckliga förädlingsmöjligheter för att säkra hela livsmedelsförsörjningskedjan på ett fullgott sätt. Det betyder att det är eftersträvänsvärt att i första hand utveckla lokalt slakteri för nöt/gris, samt mejeri och kvarn för förädling av spannmål. Det är också en tillväxtpotential inom all typ av förädling av ex frukt, bär och grönsaker där våra lokala producenter idag har stora möjligheter att skala upp sin verksamhet. Lagerhållning och logistikkedjan behöver också säkerställas.

Utöver detta finns även följande utvecklingsområden inom Nyköpings kommun, vilka är förslag framtagna av Hushållningssällskapet efter dess genomförda analys:



3 STRATEGI

Strategin för livsmedelsförsörjning ska ange den riktning som Nyköpings kommun vidtar för att bidra till den Regionala Livsmedelsstrategins prioriterade måluppfyllelser.

Utifrån genomförd nulägesanalys av Hushållningssällskapet som redovisats i kapitel 2 har nedan fem prioriterade områden valts ut som Nyköpings kommuns strategi för livsmedelsförsörjning 2023-2030.

3.1 5 prioriterade områden

1. Öka beredskapen:

- Öka beredskapen för att säkra hela livsmedelsförsörjningskedjan. Från jord till bord.
- Säkra tillgång för hälsosamt och rent vatten, och dricksvattentillgång samt tillgängligt vatten vid odling, animalieproduktion i händelse av torka.
- Säkerställ att beredskapen är samordnad inom kommunen och att hänsyn tas till livsmedelsförsörjning i styrdokument gällande total krisberedskap.

2. Kunskap och teknik:

- Främja kunskap och beteendeförändring för att lära mer om livsmedelskedjan i alla led.
- Öka kunskapen hos medborgarna om vikten av att äta hållbart och hälsosamt i syfte att förbättra folkhälsan och minska miljö- och klimatbelastningar.

3. Förenkla förutsättningar för företagande genom regler och villkor:

- Skapa bra förutsättningar för företagande i hela livsmedelsförsörjningskedjan för ökad tillväxt och se över hur vi kan förbättra myndighetstillämpning av regler och villkor.
- Kommunen ska ha ett underifrånperspektiv med nära dialog med lantbruksföretagen och en god insikt i verksamheterna för att identifiera behov av insatser och åtgärder.

4. Sörmlands matidentitet:

- Prioritera lokalproducerat i möjligaste mån för kommunens måltidsverksamhet och vid de mötesplatser som ordnas i kommunal regi.
- Arbeta tillsammans med besöksnäringen för att skapa naturnära upplevelser och måltidsturism.

5. Ökad hållbar produktion / Stärk cirkulära system:

- Värna om befintlig jordbruksmark och de cirkulära systemen i hela livsmedelsförsörjningskedjan.
- Verka för tillväxt för nödvändig förädlingsverksamhet så livsmedel kan hamna på borden.

3.2 Motivering

Den övergripande inriktningen är att säkra upp en beredskap för hela livsmedelskedjan, där huvudspåret är säkerställande av tillgång till mat, vatten, bränsle och övriga insatsvaror för produktion och logistik av livsmedel i händelse av kris.

Det är även viktigt att övriga styrdokument och strategier inom kommunen som finns framtagna för en total krisberedskap går i samklang med denna strategi.

Parallellt är det också viktigt att skapa förutsättningar för att öka kompetensen i civilsamhället och skapa möjligheter och innovationer med tillväxt för nya företag inom hela livsmedelsförsörjningskedjan

Att skapa goda förutsättningar för lönsamt företagande i tider utan kris är det bästa beredskapsarbetet. För att skapa förutsättningar för företagare inom livsmedelskedjan är regler och villkor en viktig parameter. Kommunens tillämpning av regler och villkor är överordnat för att skapa goda förutsättningar att bedriva företag. Företagen inom näringslivet beskriver dubbla kontroller från olika myndighetsområden. Det finns ett behov av samordning av dessa för att öka effektiviteten och minimera tidsåtgång och även minska den ekonomiska belastningen som avgifterna utgör.

En ökad cirkulär ekonomi ger förutsättningar för tillväxt inom livsmedelsindustrin och förutom livsmedelsproduktion bör målsättningar kopplas till övriga strategier inom näringslivsutveckling och etablering av nya företag som kan generera nya arbetstillfällen inom ex materialflöden och branscher som kan kopplas till cirkulär tillväxt.

4 ÄNDRINGSHISTORIK

Rev	Författare	Beskrivning av förändring	Datum
1			
2			
3			
4			
5			
6			