

Budget 2017

Flerårsplan 2018–2019

Kommunstyrelsen 2016-09-19 § 309
Kommunfullmäktige 2016-10-11 § 283

Dnr KK16/7

Innehåll

1. Beslut	3
2. Kommunstyrelsens ordförande	4
3. Organisation	5
4. Omvärlden och Nyköping	6
4.1 Sverige och omvärlden	6
4.2 Nyköping	6
5. Ekonomi	9
5.1 Budgetramar	9
5.2 Finansiell analys	10
6. Kommunfullmäktiges styrning	14
6.1 Mandatfördelning 2015-2018	14
6.2 Vision 2030	14
6.3 God ekonomisk hushållning	14
6.4 Grunduppdraget	15
6.5 Särskilda uppdrag	16
6.6 Bolagen	17
7. Mål för nämnder och styrelser	18
7.1 Målområde: Hållbar tillväxt	18
7.2 Målområde: Grön omställning	19
7.3 Målområde: Social sammanhållning	22
7.4 Målområde: Kommunal organisation	26
7.5 Målområde: Hållbar ekonomi	28
8. Budget för nämnder och styrelser	30
8.1 Barn- och ungdomsnämnd	30
8.2 Utbildnings- arbetsmarknads- och integrationsnämnd	34
8.3 Kultur- och fritidsnämnd	37
8.4 Vård- och omsorgsnämnd	39
8.5 Socialnämnd	42
8.6 Bygg- och tekniknämnd	44
8.7 Miljönämnd	50
8.8 Överförmyndarnämnden	52
8.9 Kommunstyrelsen	54
8.10 Produktionsstyrelsen	58
8.11 Övriga nämnder	60
9. Ekonomiska tabeller	62
9.1 Resultatbudget	62
9.2 Finansieringsbudget	63
9.3 Balansbudget	64
9.4 Investeringar	65
9.5 Exploateringar	66
10. Styrning	67
11. Budgetregler	69

1. Beslut

Kommunfullmäktige beslutar

- att anta upprättat förslag till budget 2017 för Nyköpings Kommun,
- inkl driftsbudget, exploateringsbudget, investeringsramar och budgetregler,
- att godkänna ekonomisk flerårsplanering för 2018-2019,
- att fastställa utdebitering av kommunalskatt till 21:48 kronor/skattekrona,
- att VA-taxan höjs med 10 %,
- att renhållningstaxan höjs med 2 %,
- att vid tillämpning av kalkylmässig ränta fastställa räntesatsen till 1,75 %,
- att medge KS besluta om fördelning mellan produktionsområden och objekt av den ofördelade investeringsramen för planperioden,
- att uppdra åt kommundirektören att samordna genomförandet av de uppdrag som finns angivna i budgeten,
- att uppdra åt samtliga divisioner/produktionsenheter att, utöver mål enligt internöverenskommelser, redovisa indikatorer och aktiviteter utifrån produktionsstyrelsens mål
- att kommunägda företag under 2017 avlämnar delårsrapport till kommunstyrelsen per 31 augusti.

2. Kommunstyrelsens ordförande

De senaste åren har Nyköpings befolkning ökat mer än någonsin. Det är verkligen glädjande att så många väljer att flytta hit och tycker att Nyköping är en attraktiv plats att bo och verka på.

Den starka tillväxten påverkar även verksamheten och budgeten för Nyköpings kommun. Bland annat krävs det resurser för att möta ett ökat behov av bostäder och göra nödvändiga förberedelser för den nya järnvägen.

Framför allt behöver vi säkra den grundläggande välfärden. Enda sättet att göra det är genom att möta framtiden med investeringar i en hållbar växande kommun som genererar mer skatteintäkter till välfärden.

Under 2017 fortsätter vi att höja elevpengen och gör en särskild satsning på de mindre skolorna. Vi ökar också antalet platser i musikskolan.

De senaste åren har försörjningsstödet ökat oroväckande mycket. Det snabbaste och bästa sättet att få människor att gå till egen försörjning är genom

jobb. Därför inleder vi en satsning på att Omvandla Försörjningsstöd Till Anställning (OFTA) som innebär att kommunen anställer personer med försörjningsstöd.

Under året kommer vi också att utöka antalet platser för feriepraktik för att ge så många ungdomar som möjligt en chans till ett första jobb.

Ett led i att utveckla landsbygden är satsningen på förbättringsvandringar där företag, föreningar och ortsbefolkningen inbjuds att vara med. Detta arbete intensifieras under året.

Under året fortsätter vi att arbeta för en snabb utveckling av Nyköping. Till det krävs självklart särskilda resurser för skola och omsorg, men även tillräckliga resurser för planering av vägar, bostäder och ett nytt resecentrum.

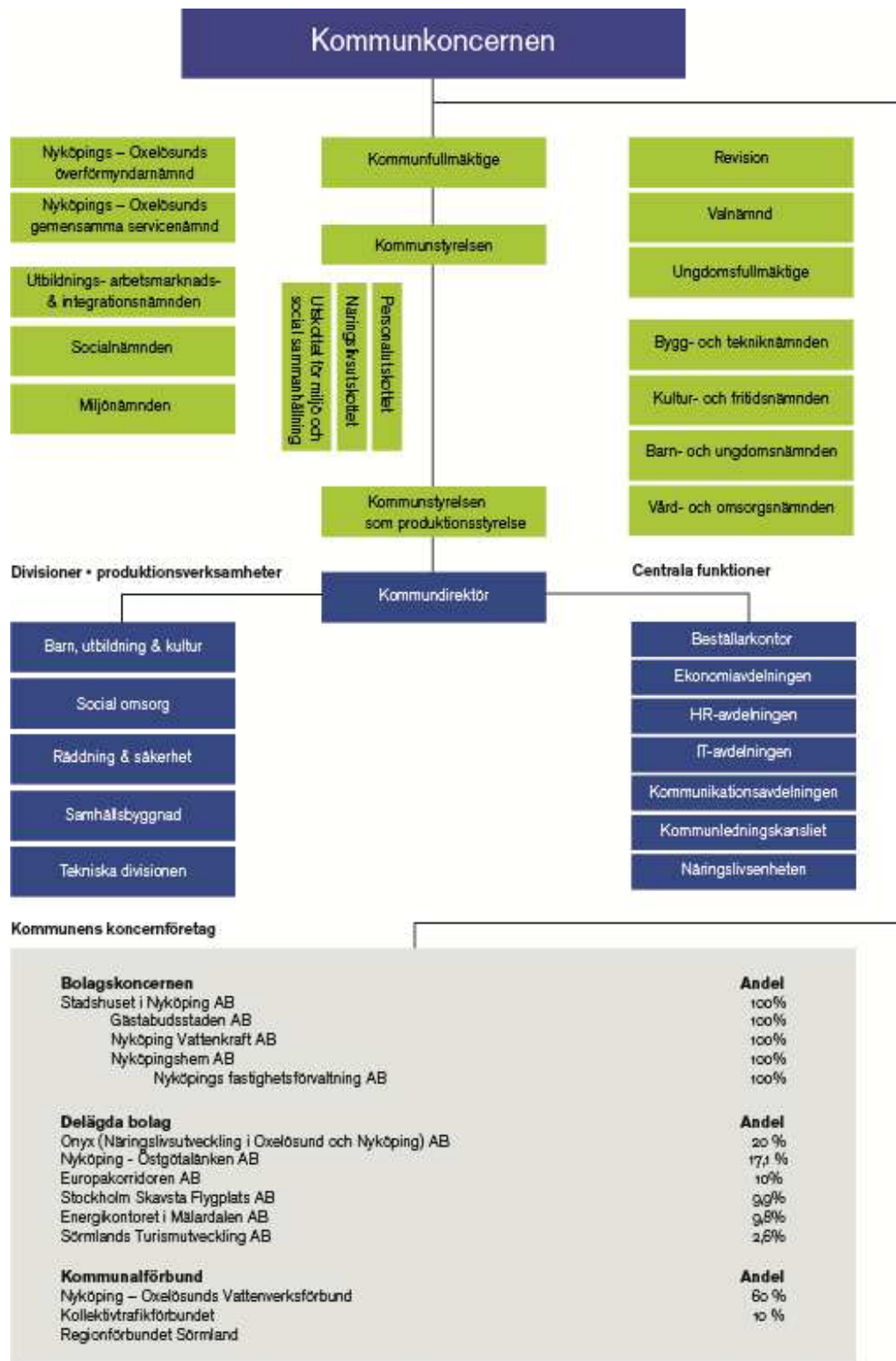
Under 2017 förverkligas en rad satsningar som gör att välfärden för Nyköpings invånare fortsätter att utvecklas.



A handwritten signature in blue ink, appearing to read 'Urban Granström', written in a cursive style.

Urban Granström
Kommunstyrelsens ordförande

3. Organisation



4. Omvärlden och Nyköping

4.1

Sverige och omvärlden

Den svenska ekonomin utvecklades mycket starkt under 2015, utvecklingen har varit mer dämpad under första halvåret 2016. Ändå ser förutsättningarna fortsatt gynnsamma ut som en följd av den fortsatta starka utvecklingen av inhemsk efterfrågan, som i sin tur beror på en svagare krona tillsammans med en förbättrad tillväxttakt i omvärlden.

Den nya och lägre bedömningen av antalet asylsökande och ensamkommande flyktingbarn innebär att prognosen för kommunal och statlig konsumtion har sänkts. Detta i sin tur leder till en svagare utveckling av efterfrågan i svensk ekonomi och prognosen för BNP blir lägre 2016 och 2017 än 2015.

Skatteunderlagsprognosen för 2015 är osäker, beroende på motsägelsefulla uppgifter i taxeringsutfallet. För 2016 - 2019 är skatteunderlagsprognosen baserad på en stark sysselsättningstillväxt, som följd av den pågående konjunkturförstärkningen. Tillsammans med tilltagande löneökningar bidrar den också till relativt snabbt stigande pensionsinkomster. Med ekonomins återgång till

konjunkturrell balans mattas sysselsättningsökningen efter 2017, samtidigt som grundavdragen ökar snabbare.

BNP

Årlig procentuell förändring

	År	%
Utfall	2014	2,4
	2015	3,8
Prognos	2016	2,9
	2017	2,5
	2018	1,6
	2019	1,6

Källa: SKL, augusti 2016

4.2

Nyköping

Nyköpings kommun har goda möjligheter att möta svängningarna i konjunkturen utifrån en stark position som tillväxtkommun. Prognosen visar fortsatt att Nyköpings befolkning ökar, vilket leder till ökade skatteintäkter som ger möjlighet att utveckla kommunens verksamheter och möta uppsatta mål och ambitioner för medborgarnas behov av service. Tillväxten ställer samtidigt krav på god planering och framförhållning gällande utbyggnad av den kommunala servicen och infrastrukturen.

Ostlänken

Genom Trafikverkets byggnation av Ostlänken, med start 2017 och trafikering från 2028, kommer Nyköping i en än bättre position som tillväxtkommun. Snabbjärnvägen kommer att medföra förbättrade kommunikationer både norrut och söderut och är ett viktigt samhällsbyggnadsprojekt genom att den stärker kommunens attraktivitet för inflyttning som därmed ger bostäder och företagande. För att möta utmaningen arbetar kommunen med genomförandet av den fördjupade översiktsplanen för staden med bland annat ett nytt resecentrum, ett antal förtättnings- och omvandlingsprojekt och nya bostäder under planperioden.

Genom att förbinda Skavsta flygplats med Stockholm och Arlanda med höghastighetståg skapas dessutom potential för fler resenärer, en stärkt besöksnäring och fler företag vid och kring Skavsta. För att svara upp mot efterfrågan av transporter kommer nya förutsättningar skapas för att stärka gång-, cykel- och kollektivtrafikens

konkurrenskraft genom förkortade restider, tätare trafik, ökad tillförlitlighet och tillgänglighet.

Den diskussion Trafikverket har med berörda kommuner benämns Sverigeförhandlingen. Ostlänkenkommunerna (Nyköping, Norrköping, Linköping, Södertälje och Trosa) har slutit en principöverenskommelse med Sverigeförhandlingen om förskottering, medfinansiering, bostadsåtagande och stationsläge.

I överenskommelsen ingår att staten kommer att finansiera grundutförande av stationer och järnvägsanläggningen medan Nyköpings kommun åtar sig att medfinansiera Ostlänken med 84 miljoner kronor.

Vidare lovar Nyköpings kommun att det från och med 2016 till och med 2035 ska byggas 7 400 bostäder i kommunen. Med bostäder menar man färdigställda bostäder oavsett typ, upplåtelseform eller när detaljplaner antagits. Endast en liten del av detta kommer kommunen att bygga själv.

För Nyköping innebär överenskommelsen också att kommunen förskotterar 54 miljoner kronor till Ostlänken som motsvarar 1 000 kr/invånare.

För att bostadsbyggandet ska fortgå och öka fortsätter kommunen arbetet kring planering och utveckling genom fysisk planering, köp och försäljning av mark samt exploateringsavtal. Med detta som grund bedömer Nyköpings kommun att bostadsbyggandet kommer att uppgå till överenskommelsens 7 400 bostäder och att kommunen efter avtalstiden kan få tillbaka det som förskotterats.

Överenskommelsen bekräftar ytterligare Nyköpings resecentrum som en av 13 stationer utmed hög-hastighetsjärnvägen. Ostlänkenkommunerna och Sverigeförhandlingen är också överens om att snabb regional trafik ska få tillträde till den nya banan för att uppnå de regionförstoringseffekter som eftersträvas.

Arbetet går nu vidare med de frågor som återstår innan ett formellt avtal kan tecknas. Sverigeförhandlingen och Ostlänkenkommunerna ser inte att det arbetet hindrar den principiella överenskommelsen om bostäder, förskottering och medfinansiering.

Det som återstår är slutliga formuleringar av avtalstexter och avsnitten om beskrivning av kapacitet och tillträde för regional trafik på den nya banan samt preciseringar av statens leverans i form av järnvägsanläggningens grundutförande.

Befolkningsutveckling

För planering av de kommunala verksamheterna är befolkningsutvecklingen generellt och utvecklingen i åldersgrupperna 0-18 år, resp. 80 år och äldre, speciellt viktig att följa.

Fram till den sista juni 2016 har befolkningen ökat med 417 personer och Nyköping hade vid utgången av juni 54 679 invånare. Första halvåret visade en betydligt större folkökning än tidigare, främsta orsaken till ökningen är det höga flyttningsnettot. Målsättningen är att befolkningen i kommunen ska öka med ca 700 invånare per år.

I diagrammet nedan redovisas förväntad utveckling i olika åldersgrupper. Åldersgruppen **1-5 år** var stor i slutet av 1960-talet och bildade återigen en puckel omkring 1994 i och med den "baby-boom" som var runt 1990. Därefter sjönk antalet 1-5 åringar fram till år 2003

då en ny uppgång inleddes. Ökningen kommer att fortsätta under början av prognosperioden men sedan kommer antalet 1-5 åringar att stabiliseras kring 3 600 barn. Under första halvåret 2016 har åldersgruppen ökat med 47 barn och om samma utveckling fortsätter under resten av året kommer årsprognosen överträffas.

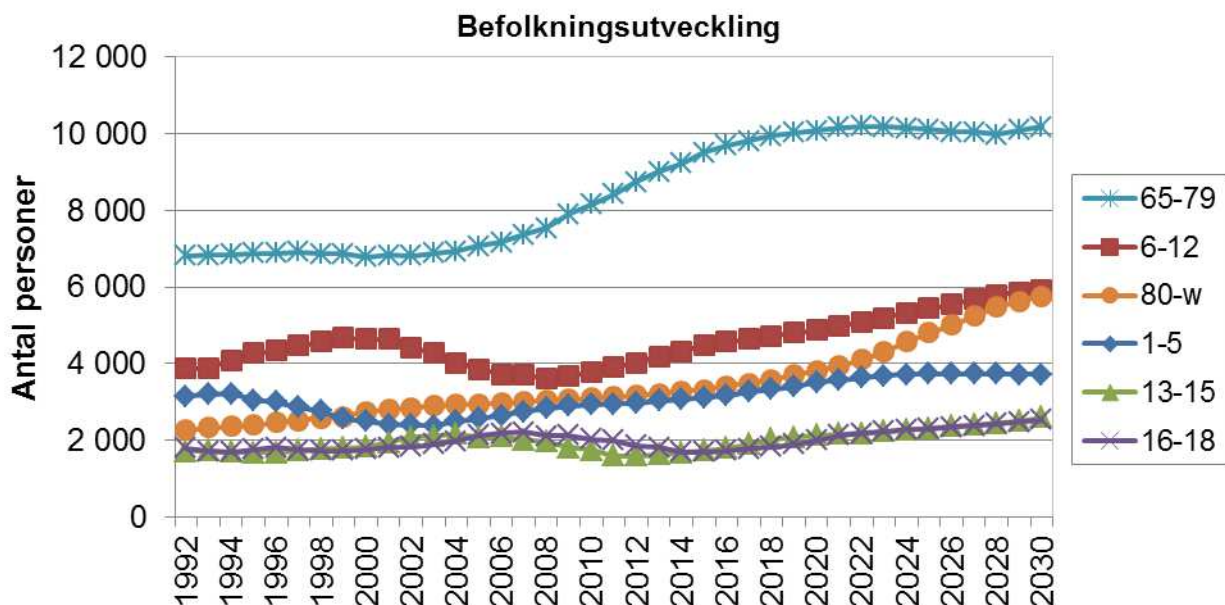
Från år 2000 till 2008 minskade antalet barn i grundskoleåldern **6-12 år** men år 2009 vände det och framöver kommer det att ske en betydande ökning av antalet barn och ungdomar i denna ålderskategori. År 2017 nås samma höga nivåer som i början av 2000-talet.

Högstadeåldrarna, **13-15 år**, minskade från 2004 till 2012. År 2013 kom vändningen och nu väntar en kraftig ökning av denna ålderskategori under hela prognosperioden fram till år 2030.

Antalet ungdomar i gymnasieåldern, **16-18 år**, var som högst år 2007 då barnen födda kring 1990 återfanns i den gruppen. Antalet i gruppen sjönk fram till år 2014 för att sedan stiga igen till uppemot 2 400 ungdomar under en 10-årsperiod

Åldersgruppen **65-79 år** fortsätter öka främst beroende på att de stora kullarna födda på 40-talet och i början av 50-talet passerar 65 års ålder. I början av 2020-talet planar dock ökningen ut på grund av att de små kullarna som föddes i mitten av 50-talet kommer med i gruppen.

Åldersgruppen **80 år och äldre** förväntas öka svagt fram till 2020 för att därefter öka radikalt under resten av prognosperioden. Ökningen kommer att få stora konsekvenser för den kommunala verksamheten såsom äldreboenden, hemtjänst med mera. Medellivslängden för Nyköpings befolkning har ökat under senare år och bidrar också till det ökande antalet äldre.



Näringsliv

Nyköping har ett starkt näringsliv i tillväxt. Detta är något som även syns i den senaste statistiken över antal företag som ökar. I kommunen finns 4 586 registrerade företag, varav 2 408 aktieföretag, 1 830 enskilda firmor, 258 handelsbolag och 90 kommanditbolag. Inom kommunen finns 23 920 arbetstillfällen.

Kommunens målsättning är att företagandet kontinuerligt ska utvecklas i hela kommunen, såväl i tätorten som i omgivande landsbygd, så att förutsättningarna ökar för fler Nyköpingsbor att arbeta på hemorten. Att stödja det lokala näringslivet så att det stärks och utvecklas, samt att skapa förutsättningar för etablering av nya företag i kommunen, är därför viktigt under planperioden.

Arbetsmarknad

Öppet arbetslösa som andel av den registerbaserade arbetskraften per sista juli var 3,6 % i Nyköpings kommun. En minskning med 0,1 %-enhet sedan samma period förra året. I antal är det 913 personer, en minskning med 28 personer sedan juli 2015. Samtidigt hade länet en ökning av antalet arbetslösa med 0,1 %-enhet och riket en minskning med 0,1 %-enhet. I Nyköping var 1 005 personer i program med aktivitetsstöd, en ökning med 20 sedan 2015.

Den öppna arbetslösheten bland ungdomar 18-24 år har ökat jämfört med samma tid 2015 och uppgår nu till 5,3 %, en ökning med 0,2 %-enheter sedan 2015. I antal är det däremot en minskning med 5 personer, till 151. I länet och i riket har den öppna arbetslösheten bland ungdomar däremot minskat, med 0,5 %-enheter respektive 1,0 %-enhet.

För utrikesfödda är andelen öppet arbetslösa 13,5 % i Nyköping, lägre än i länet som har 16,5 %, men högre än rikets 11,9 %. I länet är det endast Strängnäs och Trosa som har en lägre andel öppet arbetslösa som är utrikesfödda. För Nyköping handlar det om 497 personer, ungefär hälften av den totala arbetslösheten.

Andel av den registerbaserade arbetskraften totalt	Total		Ungdomar 18-24 år	
	Juli 2016	Förändring	Juli 2016	Förändring
Nyköping	3,6 %	-0,1 %	5,3 %	0,2 %
Länet	5,3 %	0,1 %	7,2 %	-0,5 %
Riket	3,9 %	-0,2 %	5,2 %	-1,0 %

Utfall juli 2016 och förändring sedan juli 2015

Arbetsförmedlingen skriver i sin prognos att arbetsmarknaden i Sörmland fortsätter att utvecklas i positiv riktning under 2016 och 2017. Nya arbetstillfällen skapas både i privat och kommunal sektor. Vanligtvis brukar en stigande sysselsättning leda till en sjunkande arbetslöshet, det kommer inte att gälla 2016 och 2017. Istället prognosticerar arbetsförmedlingen med en högre arbetslöshet, som beror på det ökande utbudet av arbetskraft. Arbetsförmedlingen konstaterar att på kort sikt ökar arbetslösheten men på längre sikt kommer förhållandet att bli det omvända i länet.

Under de tre närmaste åren gör Nyköping en satsning på att hjälpa bidragstagare in på arbetsmarknaden. Trehundra personer som idag får försörjningsstöd (socialbidrag) kommer att erbjudas jobb inom Nyköpings kommun. Anställningen kommer att vara ettårig och kompletteras med studier och syftet är att hjälpa dessa personer in på arbetsmarknaden

5. Ekonomi

5.1

Budgetramar

Mnkr	Bokslut 2015 ¹	Budget 2016	Budget 2017	Plan 2018	Plan 2019
Barn- och ungdomsnämnd	-928,2	-951,2	-992,6	-1 035,4	-1 075,3
Utbildning, arbetsmarknad och integrationsnämnd	-245,4	-251,2	-266,0	-285,1	-303,4
Kultur- och fritidsnämnd	-86,5	-97,2	-105,1	-112,9	-113,7
Vård- och omsorgsnämnd	-862,6	-871,9	-916,5	-939,4	-955,1
Social nämnd	-196,5	-196,3	-195,2	-198,0	-200,1
Bygg- och tekniknämnd	-71,9	-86,8	-93,5	-100,2	-108,5
Avgiftskollektiv	-3,0	0,0	0,0	0,0	0,0
Miljönämnd	-8,9	-10,9	-12,4	-14,1	-15,0
Överförmyndarnämnd	-4,2	-4,6	-4,9	-5,1	-5,4
Kommunstyrelsen	-318,1	-352,7	-390,8	-395,9	-403,0
Kommunfullmäktige	-5,0	-5,9	-5,9	-5,9	-5,9
Revisionsnämnd	-2,1	-2,1	-2,1	-2,1	-2,1
Servicenämnd	0,0	-0,1	-0,1	-0,1	-0,1
Valnämnd	0,0	0,0	0,0	-0,9	0,0
Summa nämnder	-2 732,2	-2 830,9	-2 985,1	-3 095,2	-3 187,7
Skatteintäkter	2 297,1	2 422,2	2 500,4	2 602,9	2 709,6
Generella statsbidrag	458,1	483,1	582,1	582,8	581,2
Räntenetto	-20,3	-30,1	-22,1	-30,6	-32,5
Övrigt	10,0	-8,4	-19,5	-21,0	-18,4
Reavinster fastigheter/finansiella placeringar	-4,1	0,0	0,0	0,0	0,0
Summa finansiering	2 740,8	2 866,8	3 040,9	3 134,1	3 239,9
Årets redovisade resultat	8,6	35,9	55,8	38,9	52,2
Justeringar enligt balanskravet					
Reavinster	-5,0				
Justeringsposter mot tidigare års resultat	8,8				
Justerat resultat	12,4	35,9	55,8	38,9	52,2

¹ Nämnd inklusive produktionens nettoresultat

5.2

Finansiell analys

Sammanfattning

Nyköpings kommun budgeterar ett resultat för 2017 på 55,8 mnkr vilket motsvarar 1,8 % av skatteintäkter samt kommunalekonomisk utjämning och statsbidrag (nedan kallat skatter och bidrag). Resultaten under 2018 och 2019 har budgeterats till 1,2 % respektive 1,6 %

Nyköpings totala nettoinvesteringar beräknas under 2017 uppgå till 791 mnkr, vilket är en klart högre volym än de senaste åren. Totalt under perioden mellan 2017 till 2019 beräknas kommunen investera för 1,8 mdkr med en investeringstopp 2017 som beräknas avta 2018-2019.

Självfinansieringsgraden av investeringarna efter avdrag för investeringsinkomster beräknas under 2017 uppgå till 30%. Detta innebär att investeringarna under 2017 inte förväntas kunna finansieras med skatteintäkter och investeringsinkomster, utan kommunen måste använda viss likviditet och lån för att finansiera investeringarna. Under de tre åren mellan 2017 och 2019 beräknas självfinansieringsgraden i genomsnitt uppgå till 46 %

De långfristiga lånen beräknas öka med 1,0 mdkr för att uppgå till 2,9 mdkr vid utgången av 2019.

Modell för finansiell analys

För att kartlägga och analysera resultat, utveckling och ställning för Nyköpings kommun används en finansiell analysmodell som utvecklats av Kommunforskning i Västsverige. Modellen utgår från fyra viktiga finansiella aspekter. Dessa är det finansiella **resultatet**, **kapacitetsutvecklingen**, **riskförhållandena** samt **kontrollen** över den finansiella utvecklingen. Utifrån dessa perspektiv identifieras finansiella möjligheter och problem för Nyköping för att därigenom klargöra om kommunen har en god ekonomisk hushållning som föreskrivits i kommunallagen.

God ekonomisk hushållning och balanskravsutredning med resultatutjämningsreserv

Kommuner har sedan 1992 års kommunallag trädde i kraft krav på sig att verksamheten bedrivs enligt god ekonomisk hushållning. Under år 2000 tillkom balanskravet och under 2013 infördes en möjlighet till resultatutjämningsreserv (RUR). Samtliga dessa lagstiftningskrav ska följas upp i årsredovisningens förvaltningsberättelse.

Nyköpings kommun har fattat beslut om "Policy för god ekonomisk hushållning" 2013. Policyn tar sin utgångspunkt i att varje generation ska bekosta den kommunala service som konsumeras och därigenom lämna över en kommun med ett oförändrat finansiellt handlingsutrymme till kommande generationer. För att kunna leva upp till detta har kommunen beslutat om sex finansiella mål. Dessa kommenteras nedan. Uppföljningen av de verksamhetsmässiga målen för god ekonomisk hushållning återfinns under avsnitt 7 i budgeten som behandlar kommunens verksamhet.

Balanskravet innebär i korthet att kommunen ska besluta om en budget där intäkterna överstiger kostnaderna. Om resultatet ändå blir negativt i bokslutet är huvudprincipen att underskottet ska kompenseras med motsvarande överskott inom tre år och att kommunfullmäktige i en plan ska ange hur det ska ske.

Syftet med RUR är att kunna reservera medel för att täcka underskott vid ett senare tillfälle när skatteunderlagsutvecklingen är svag. Med RUR kan kommunen vid en tillfällig intäktsdämpning undvika kortsiktiga neddragningar av verksamheter som eventuellt senare måste byggas upp igen. Avsikten är således att inte skjuta upp långsiktigt nödvändiga beslut om en verksamhet eller ekonomin i stort, det vill säga inte hämma åtgärder som är viktiga ur effektivitetssynpunkt.

RESULTAT OCH KAPACITET

Skatteintäkter, nettokostnadsutveckling och tillväxt

Budget	Budget 2017	Plan 2018	Plan 2019
Utveckling av skatter och bidrag (%)	6,1%	3,3%	3,3%
Nettokostnadsutveckling exkl. jämförelsestörande poster(%)	5,5%	3,9%	2,9%
Befolkningsökning, %	1,3%	1,3%	1,2%
Befolkningsökning, antal	700	700	700

Kommunens skatter och bidrag beräknas öka under den kommande treårsperioden med 6,1 %, 3,3 % resp 3,3 %. Den stora ökningen 2017 är främst kopplad till det statliga tillskottet på 40 mnkr. Ökningarna kan jämföras med femårsperioden 2011-2015 som legat på i genomsnitt 3,4 % per år. Kommunen budgeterar en oförändrad skattesats med 21,48 % under perioden.

Kommunens nettokostnader beräknas öka under perioden med 3-5% per år. Förväntade löneökningar, stigande inflation och volymökningar främst inom skolan och vård och omsorg kommer enligt beräkningar ge en nettokostnadsökning på 5,5 % under 2017.

Enligt policyn för god ekonomisk hushållning är målet att antalet invånare ska öka och för perioden 2017-2019 budgeteras en ökning med 700 personer per år vilket motsvarar 1,2-1,3% ökning per år.

Årets resultat

Budget	Budget 2017	Plan 2018	Plan 2019
Årets resultat (mnkr)	55,8	38,9	52,2
Årets resultat / skatter och bidrag(%)	1,8%	1,2%	1,6%
Differens mellan delårsprognos och årsbokslut i % av omsättningen	≤0,5	≤0,5	≤0,5

Relateras kommunens resultat till skatter och bidrag beräknas kommunen under 2017 redovisa ett resultat på 1,8 %. Jämfört med utfall 2015 som var 0,3 % och prognos för 2016 som är 0,1 % är det en kraftig förbättring.

Under åren 2018 och 2019 budgeteras ett resultat i förhållande till skatteintäkterna på 1,2 % respektive 1,6 %.

Enligt policyn för god ekonomisk hushållning är målet att årets resultat ska uppgå till minst 2 % av skatter och bidrag eller minst inflationsökningen av de materiella anläggningstillgångarna. Det ger utrymme för att över en längre tid skattefinansiera större delen av normal investeringsvolym i kommunen. Det innebär att kommunens kort- och långsiktiga finansiella handlingsutrymme, i form av likviditet och soliditet, behålls.

Enligt policyn för god ekonomisk hushållning är målet att differensen mellan delårsprognos och årsbokslut i % av omsättningen ska uppgå till höst 0,5 %.

Budgeterad investeringsvolym

Budget	Budget 2017	Plan 2018	Plan 2019
Investeringsvolym efter avdrag för investeringsinkomster (netto, mnkr)	791	664	386
Nettoinvestering / skatter och bidrag(%)	26%	21%	12%

Nyköpings samlade investeringsvolym beräknas under 2017 uppgå till 791 mnkr vilket är en klart högre volym än de senaste åren. Planen för perioden 2017-2019 uppgår totalt till 1,8 mdkr. Ökningen beror till stor del på att kommunens reinvesteringsbehov för de fastigheter och anläggningar som byggdes under 1960–1970-talen har ökat sedan några år tillbaka

kombinerat med en tillväxt som kräver fler verksamhetslokaler.

Ser man till nuvarande prognos för fyraårsperioden 2016-2019 innebär det tillkommande investeringar på drygt 300 mnkr i denna budget jämfört med föregående budget.

Under den kommande treårsperioden kommer investeringar i lokaler och utrustning för skolan vara fortsatt prioriterade. Av de samlade investeringarna under treårsperioden 2017-2019 avser ca 780 mnkr investeringar för skolans verksamhet vilket bland annat inkluderar Stigtomta skola och Nyköpings gymnasium.

Trafikförbättrande åtgärder är ett annat prioriterat investeringsområde. Sammanlagt avsätts 310 mnkr för detta. I beloppet finns påbörjandet av Resecentrum men också åtgärder avseende gång- och cykelvägar, parkering, busshållplatser och belysning.

Investeringsbudgeten inrymmer också 300 mnkr för förbättrade förvaltningslokaler, datorer och IT-utrustning.

Utöver dessa skattefinansierade investeringar inrymmer investeringsbudgeten också investeringar för de avgiftsfinansierade VA- och Renhållningskollektiven med 210 mnkr.

Kommunen kommer också göra investeringar i statlig infrastruktur i samband med Ostlänken, dels 84 mnkr som medfinansiering, dels 54 mnkr som lånas ut till staten under projektiden.

Självfinansieringsgraden av investeringar

Budget	Budget 2017	Plan 2018	Plan 2019
Självfinansieringsgraden av nettoinvesteringar (%)	30%	36%	72%

Självfinansieringsgraden av investeringarna mäter hur stor andel av investeringarna som kan finansieras med årets resultat före avskrivningar. 100 % innebär att kommunen kan skattefinansiera samtliga investeringar som är genomförda under året, vilket i sin tur innebär att kommunen inte behöver låna till investeringarna och att kommunens långsiktiga finansiella handlingsutrymme stärks.

Självfinansieringsgraden av investeringarna beräknas under 2017 uppgå till 30 %. Detta innebär att kommunen måste använda viss likviditet och låna för att finansiera investeringarna.

Enligt policyn för god ekonomisk hushållning är målet att självfinansieringsgraden av investeringarna från och med 2017 ska vara 100 %. Med hänsyn till att många investeringar har skjutits på framtiden, att investeringsbehovet bedöms som fortsatt högt samt att investeringar görs både till avgiftsfinansierade verksamheter och till verksamheter där andra kommuner bidrar till finansieringen inom t ex Räddningstjänsten och IT-enheten är det inte

möjlighet att uppnå målet om 100 % självfinansiering 2017. Självfinansieringsgraden ökar successivt under perioden från 30 % 2017 till 72 % 2019. Målet om 100 % självfinansiering beräknas nås först efter planperioden.

RISK – KONTROLL

Budget	Budget 2017	Plan 2018	Plan 2019
Soliditet enligt balansräkningen	32,1%	30,2%	30,4%
Soliditet inkl. samtliga pensionsförpliktelser och löneskatt	8,2%	8,4%	9,3%

Soliditeten är ett mått på kommunens långsiktiga finansiella handlingsutrymme. Den visar hur stor del av kommunens tillgångar som har finansierats med eget kapital. Ett viktigt kriterium för god ekonomisk hushållning är att soliditeten över en längre period inte försvagas. Enligt policyn för god ekonomisk hushållning är målet att kommunens soliditet inklusive samtliga pensionsförpliktelser ska vara positiv. Soliditet inklusive samtliga pensionsförpliktelser och löneskatt beräknas under planperioden uppgå till ca 8-9 %.

Långfristiga lån

Budget	Budget 2017	Plan 2018	Plan 2019
Långfristiga lån, mnkr	2 397	2 797	2 897
Amortering	0	0	0

Enligt policyn för god ekonomisk hushållning är målet att långfristiga lån ska amorteras från och med 2017. Med hänsyn till investeringsbehoven är det inte möjligt att amortera under planperioden

Kommunalskatt

År 2016 uppgick Nyköpings skattesats till 21,48. Skattesatsen har varit oförändrad sen 2004, bortsett från den skatteväxling med Landstinget som gjordes 2010. Under perioden budgeteras en oförändrad skattesats.

Balanskravsutredning och resultatutjämningsreserv

I tabellen nedan redovisas en budgeterad balanskravsutredning inklusive resultatutjämningsreserven (RUR) för Nyköping under 2017 till 2019. Kommunen budgeterar ett resultat under 2017 på 55,8 mnkr. Inga

realisationsvinster eller andra poster som påverkar årets resultat efter balanskravsutredning före avsättning till RUR har budgeterats under perioden. Detta innebär att 55,8, 38,9 respektive 52,2 mnkr utgör årets resultat efter balanskravsjusteringar. Nästa steg i balanskravsutredningen utgörs av medel som förs till eller från RUR. Kommunen har hittills inte gjort några avsättningar till RUR och budgeterar inte för att göra några avsättningar under planperioden.

Budgeterad balanskravsutredning	Budget 2017	Plan 2018	Plan 2019
Årets redovisade resultat	55,8	38,9	52,2
Reavinster	0	0	0
Årets resultat efter balanskravsjusteringar	55,8	38,9	52,2
Reservering till resultatutjämningsreserv (RUR)	0	0	0
Disponering av resultatutjämningsreserv (RUR)	0	0	0
Balanskravsresultat	55,8	38,9	52,2

AVSLUTANDE KOMMENTAR

Budgeten för Nyköpings kommun är upprättad med ledning av den policy som antagits för god ekonomisk hushållning. Kommunen beräknas under perioden 2017 till 2019 närma sig det resultatkrav på 2 % som kommunen har beslutat i policyn. Kommunen beräknas också uppfylla balanskravet under hela perioden. Av de övriga fem målen är det självfinansieringsgraden och amorteringskravet som bedöms svårt att nå med hänvisning till den intensiva investeringsperiod som kommunen just nu är inne i.

För att långsiktigt kunna uppfylla de finansiella målen för Nyköping krävs en god verksamhets- och ekonomistyrning med fokus på en aktiv uppföljning för att kunna parera förändringar i budgetförutsättningarna. Viktiga områden att analysera och bevaka är skatteintäkter, investeringsvolym, löneavtal och volymtillväxten inom verksamheten. Ett extra fokus kommer också under perioden läggas på att följa upp nämndernas prognoser och budgetföljsamhet för att säkerställa en god ekonomistyrning i verksamheten.

FINANSIELLA NYCKELTAL

%	Bokslut 2015	Budget 2016	Budget 2017	Plan 2018	Plan 2019
RESULTAT - KAPACITET					
Utveckling av skatter och bidrag	4,1%	5,5%	6,1%	3,3%	3,3%
Nettokostnadsutveckling exkl. jämförelsestörande poster	4,2%	3,9%	5,5%	3,9%	2,9%
Årets resultat/skatteintäkter samt kommunalekonomisk utjämning och statsbidrag	0,3%	1,2%	1,8%	1,2%	1,6%
Självfinansieringsgrad av årets nettoinvesteringar	55,7%	27,1%	29,8%	36,5%	72,3%
Nettoinvesteringar / Skatter och bidrag	11,4%	26,2%	25,7%	20,9%	11,7%
Soliditet enligt balansräkningen	36,7%	32,6%	32,1%	30,2%	30,4%
Soliditet inkl. samtliga pensionsförpliktelser	7,1%	5,8%	8,2%	8,4%	9,3%
Kommunal skattesats	21,48	21,48	21,48	21,48	21,48
RISK OCH KONTROLL					
Balanslikviditet	162%	149%	122%	116%	113%

6. Kommunfullmäktiges styrning

Kommunkoncernen

Kommunkoncernen omfattar Nyköpings kommun med dess nämnder och förvaltning samt de aktiebolag och förbund i vilka kommunen har ett bestämmande inflytande (s.k. dotterföretag) eller betydande inflytande (s.k. intresseföretag).

Kommunfullmäktige

Kommunfullmäktige är kommunkoncernens högsta beslutande organ. Fullmäktige består av 61 ledamöter och 33 suppleanter och utses vid allmänna val, vart fjärde år. Hur mandatet (ledamöterna) fördelas mellan de olika partierna framgår nedan.

Liksom förra mandatperioden styrs kommunen under 2015-2018 av Socialdemokraterna, Miljöpartiet och Vänsterpartiet i samarbete.

Kommunfullmäktige har två fullmäktigeberedningar;

- **De** demokratiberedningen som arbetar för förbättrade arbetsformer för fullmäktige, jämställdhetsperspektiv i kommunala verksamheter samt medborgardelaktighet i det demokratiska samtalet
- **Ber** edningen för uppföljning och insyn av verksamhet som utförs av privata utförare som är en temporär beredning med anledning av ny lagstiftning.

6.1

Mandatfördelning 2015-2018



6.2

sion 2030

Visionen är en politisk viljeinriktning som visar synen på hur Nyköpings kommunala verksamheter ska utvecklas fram till 2030. Visionen är vägledande när kommunens verksamheter planeras och genomförs:

Nyköping är en hållbar och växande kommun som tar vara på sina unika möjligheter. Det geografiska läget i en stark tillväxtregion med både lokal och internationell närhet gör Nyköping attraktivt.

Med förbättrade kommunikationer är Nyköping en integrerad del av Stockholm – Mälardalen. Ökad regional och internationell rörlighet är en del av vardagen.

Nyköping erbjuder livskvalitet med trivsamma boendemiljöer, välutbyggd samhällsservice och ett stort utbud av kultur- och fritidsaktiviteter. I Nyköping är det nära och tryggt att leva i livets alla skeden.

Det är enkelt för företagare att förverkliga sina idéer i Nyköping. Genom befolkningstillväxten och en god tillgång på mark för etablering skapas förutsättningar för ett rikt näringsliv. Här står utbildning och kunskap i centrum för ett livslångt lärande.

I Nyköping finns framtidstro. Nyköping går före och byggs för ökad social sammanhållning och grön omställning.

Vi

6.3

Go

d ekonomisk hushållning

Enligt kommunallagen ska kommunen i samband med budgeten ange finansiella mål för god ekonomisk hushållning, dessa finns angivna i avsnitt 7.5 under målområde "Hållbar ekonomi" och kommenteras också i den finansiella analysen i avsnitt 5.2.

För att säkerställa att resurserna i verksamheten används till rätt saker och utnyttjas på ett effektivt sätt ska kommunen också ange verksamhetsmål för God ekonomisk hushållning. Kommunfullmäktige har identifierat särskilda målområden där resultatet bör förbättras under perioden 2017-2019. Dessa finns angivna som prioriterade målområden i kap 7 inom vilka respektive nämnd och produktionsstyrelsen har formulerat mål och angivit förväntat resultat under budgetperioden.

Utöver det följer Kommunfullmäktige upp nämndernas grunduppdrag utifrån de mått som finns angivna i Kommunens Kvalitet i Korthet (SKL:s jämförande statistik, KKIK), se avsnitt 6.4. Målsättningen är att Nyköping ska tillhöra de 100 bästa kommunerna i landet i kommunjämförande mätningar som KKIK, Öppna jämförelser och SCBs medborgarundersökning.

6.4 unduppdraget

I Nyköpings kommun styrs och utvecklas organisationen utifrån vår vision och värdegrund, en tydlig roll- och ansvarsfördelning mellan beställare och utförare samt genom:

- tällningar (internöverenskommelser och externa avtal) av **grunduppdraget** Bes
- uttattförbättringar inom **prioriterade målområden** Res
- nom **särskilda uppdrag** till nämnd, produktionsstyrelse eller kommundirektör Ge

Goda verksamhetsresultat inom grunduppdraget är organisationens och medarbetarens främsta uppgift. Det uppdrag som nämnderna ansvarar för framgår av det reglemente som fastställts av kommunfullmäktige och utgör det grunduppdrag som nämnder och verksamheter ansvarar för gentemot våra brukare och medborgare.

Grunduppdraget ska främst svara upp mot lagstiftning och nationella mål, men kan också innehålla en verksamhetsnämnds specifika kravnivå utifrån medborgarnas förväntningar. I Nyköpings kommun beskrivs grunduppdraget i huvudsak genom beställningar. Genom nämndernas uppföljning av grunduppdraget är det möjligt att identifiera inom vilka målområden som resultaten behöver förbättras.

Kommunfullmäktige följer upp grunduppdraget utifrån de områden och mått som finns angivna i kommunens kvalitet i korthet (SKL:s jämförande statistik, KKIK).

Målsättningen är att **Nyköping minst ska tillhöra de 100 bästa kommunerna i landet.**

Rankingen är färgmarkerad i tabellen nedan, grön färg indikerar att Nyköping når upp till målvärde och röd färg indikerar att rankingen är lägre. (Om måttet finns för färre än samtliga 290 kommuner är rankingen omräknad till motsvarande placering.) Sammanställningen visar att rankingen når upp till målvärde för 38-40 % av måtten under perioden 2013-2015.

För några mått är målvärdet satt lägre än bland de 100 bästa. Ansvarig nämnd har då bedömt att detta är en rimlig ambitionsnivå.

KKIK område	Mått	Ranking 2013	Ranking 2014	Ranking 2015	Målvärde 2017	Ansvarig nämnd
Tillgänglighet	Andel som får svar på e-post inom två arbetsdagar.	95	261	91	100	PS
	Andel som tar kontakt med kommunen via telefon som får ett direkt svar på en enkel fråga.	74	156	30	100	PS
	Andel som upplever ett gott bemötande vid kontakt med kommunen	69	117	120	100	PS
	Öppethållande på huvudbiblioteket utöver tiden 08-17 på vardagar	56	65	70	100	KFN
	Öppethållande i simhallen utöver 08-17 på vardagar	76	-	-	100	KFN
	Öppethållande på återvinningscentralen utöver 8-17 på vardagar	36	33	42	100	BTN
	Andel barn som erbjuds plats inom förskoleverksamheten och som har fått plats på önskat placeringsdatum	199	232	242	100	BUN
	Väntetid för de som inte fått plats för sitt barn inom förskoleverksamheten på önskat placeringsdatum	235	264	223	100	BUN
	Väntetid för att få plats på ett äldreboende från ansökan till erbjudande om plats	134	84	107	100	VON
	Väntetid från första kontakttillfället för ansökan vid nybesök till beslut inom försörjningsstöd	180	176	232	100	SN
Trygghet	Nöjd Regionindex – Trygghet	166	200	162	100	KS
	Personalkontinuitet, antal personal som en hemtjänsttagare möter under 14 dagar	205	179	184	150	VON
	Barn per årsarbetare i förskolan	112	90	155	100	BUN
Delaktighet/ information	Valdeltagande i senaste kommunvalet	73	73	65	100	KS
	Kommunens webbinformation till medborgarna	19	24	33	100	KS
	Hur väl kommunen möjliggör för medborgarna att delta i kommunens utveckling	65	18	27	100	KS

KKIK område	Mått	Ranking 2013	Ranking 2014	Ranking 2015	Målvärde 2017	Ansvarig nämnd
	Hur väl medborgarna upplever att de har insyn och inflytande över kommunens verksamhet	166	121	171	100	KS
Effektivitet	Kostnad förskola, kr/ inskrivet barn	240	242	207	140	BUN
	Resultat för elever i årskurs 6 i kommunen på de nationella proven	38	67	117	100	BUN
	Resultat för elever i årskurs 3 i kommunen på de nationella proven	227	205	158	100	BUN
	Elever i åk 9 som är behöriga till ett yrkesprogram på gymnasiet, hemkommun	134	156	120	100	BUN
	Elever i årskurs 8:s syn på skolan och undervisningen	86	67	160	100	BUN
	Kostnad per betygspoäng i åk 9	163	190	184	100	BUN
	Gymnasieelever som fullföljer gymnasieutbildningen inom 4 år	177	123	73	100	UAIN
	Kostnad för de elever som inte fullföljer ett gymnasieprogram	170	111	68	100	UAIN
	Kostnad särskilt boende äldreomsorg exkl lokalkostnader, kr/brukare	145	97	44	100	VON
	Andel brukare som är ganska/mycket nöjda med sitt särskilda boende	184	176	270	200	VON
	Kostnad hemtjänst äldreomsorg, kr/brukare	101	77	64	100	VON
	Andel brukare som är ganska/mycket nöjda med sin hemtjänst	49	102	138	100	VON
	Andel ungdomar som inte kommit tillbaka inom ett år efter avslutad insats/utredning	56	113	200	100	SN
Samhällsutveckling	Andel förvärvsarbetare invånare, 20-64 år *	110	106	110	100	KS
	Invånare som någon gång under året erhållit ekonomiskt bistånd *	136	158	148	100	SN
	Antal nyregistrerade företag per 1000/invånare	141	137	89	100	KS
	Sjukpenningtalet, dagar/registrerad försäkrad	109	83	67	100	KS
	Hushållsavfall som återvinns genom materialåtervinning *	32	26	35	100	BTN
	Miljöbilar i kommunorganisationen	163	212	227	100	PS
	Ekologiska livsmedel i kommunens verksamhet	67	91	12	100	PS
Hur medborgarna ser på sin kommun som en plats att bo och leva på	131	119	142	100	KS	

* Värdet rapporteras med ett års eftersläpning

6.5

Särskilda uppdrag

Slutrapport
KS för beslut

Särskilda uppdrag till Kommundirektören

1. Utredning av kommunens kapitalplaceringar och genomföra divestering av dessa. Det innebär att tillgångarna omplaceras så att de inte kan sammankopplas med oetiska eller moraliskt tvivelaktiga företag och verksamheter. Särskilt ska verksamheter som kan kopplas till fossilbränsleanvändning undvikas. Denna utgångspunkt ska inarbetas i kommande reviderade finanspolicy.
2. Att med planerad förstärkning av HR-organisationen 2017 som grund se över och utveckla Nyköping som "attraktiv arbetsgivare". Detta omfattar att kommunövergripande se över och utveckla strukturer för chefsstöd inom områdena lönestruktur, möjligheter till personlig utveckling såsom kompetensutveckling, karriärvägar och rekrytering. För chefsuppdrag gäller särskilt att utveckla det sammanhållna ledarprogrammet samt förstärka individuellt chefsstöd (coachning), samt att inom DSO att se över och justera orimligt stora ansvarsområden.

3. Som ett nästa steg i pågående arbete med heltidsfrågan och pilotprojekt för arbetstidsförkortning göra översyn och omvärldsanalys av kommunens lönestrukturer utifrån ett jämställdhetsperspektiv. Analysen ska även ta avstamp i och långsiktigt problematisera resultatet av kommande lönekartläggning kontra kommunens framtida kompetensbehov.

6.6

Bolagen

Nyköpings kommun har en äkta bolagskoncern som leds av det helägda moderbolaget Stadshuset i Nyköping AB. Bolagskoncernen omfattar tre helägda dotterbolag; Nyköpingshem AB, Gästabudsstaden AB och Nyköpings Vattenkraft AB. Inom bolagskoncernen finns även dotterdotterbolaget Nyköpings Fastighetsförvaltning AB (vilande).

Nyköpings kommun styr bolagskoncernen genom bolagsordningar och ägardirektiv.

Stadshuset i Nyköping AB ska styra och verka för en gynnsam utveckling av de bolag som ingår i bolagskoncernen. Vidare ska bolaget främja tillväxt och attraktionskraft för inflyttning till kommunen.

Gästabudsstaden AB ska tillgodose kommuninvånarnas och företagens behov av tillgång till öppet bredband där alla leverantörer ska ges möjlighet att använda olika tjänster mot marknadsmässig betalning.

Nyköpings Vattenkraft AB ska driva och förvalta vattenkraftverken i Nyköpingsån och producera elkraft för försäljning till kommuninvånare eller andra. Det överskott som elproduktionen genererar ska användas för förbättringar av miljö och ekologisk mångfald samt söka tillgodose kanot- och fritidsliv i ån.

Nyköpingshem AB ska främja bostadsförsörjningen i Nyköpings kommun och erbjuda sina hyresgäster möjlighet till boendeinflyttande och inflyttande i bolaget. Bolaget ska tillhandahålla ett varierat utbud av hyresrätter som tillgodoses olika grupper och behov hos den bostadssökande allmänheten. För den kommande tioårsperioden ska bolaget genom nyproduktion tillskapa i genomsnitt 100 bostäder årligen

7. Mål för nämnder och styrelser

Prioriterade målområden

Verksamhetsnämnderna ges i uppdrag att förbättra resultaten inom de prioriterade målområden som finns angivna i tabellen till höger. Produktionsstyrelsen ansvarar för krav som ska ställas på personal, lokaler och utrustning i verksamheten och ansvarar därför för målområdena kommunal organisation och hållbar ekonomi.

Detta innebär att all verksamhet i huvudsak fokuserar och kraftsamlar sitt förbättringsarbete kring dessa målområden under 2017 och vid behov längre.

Prioriterat målområde	Nämnd/styrelse
Hållbar tillväxt	Kommunstyrelsen
Grön omställning	Bygg- och tekniknämnden Miljönämnden Kommunstyrelsen Produktionsstyrelsen
Social sammanhållning	Barn- och ungdomsnämnden Utbildnings-, arbetsmarknads- och integrationsnämnden Kultur- och fritidsnämnden Vård- och omsorgsnämnden Socialnämnden Överförmyndarnämnden Kommunstyrelsen
Kommunal organisation	Produktionsstyrelsen
Hållbar ekonomi	Produktionsstyrelsen

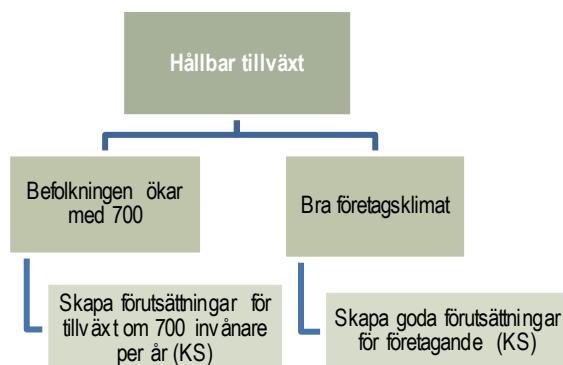
7.1

Målområde: Hållbar tillväxt

Övergripande mål:

En påbörjad byggnation av Ostlänken påverkar Nyköpings tillväxt och bidrar till att göra kommunen till en integrerad del av Stockholm Mälardalen.

- Befolkningen ökar med ca 700 invånare per år
- Utveckling av nya, hållbara boendemiljöer som underlättar för cykel och kollektivtrafik
- I Nyköping finns ett bra företagsklimat med god rådgivning och snabb myndighetshandläggning



Nämndmål	Indikator	Bokslut		Målvärden				Rapport Delår/ Helår
		2014	2015	2016	2017	2018	2019	
Övergripande mål: Befolkningen ökar med ca 700 invånare per år								
Skapa förutsättningar för tillväxt om 700 invånare per år (KS)	Antal invånare	53 508	54 262	54 962	55 662	56 362	57 062	D/H
	Antal lägenheter i sålda flerbostadsområden	195	29	140	200	250	300	H
Övergripande mål: I Nyköping finns ett bra företagsklimat med god rådgivning och snabb myndighetshandläggning								
Skapa goda förutsättningar för företagande (KS)	Företagarnas upplevelse om kommunens service (NKI, SBA)		63	64	73	74	75	H
	Företagsklimat (kommunranking, Svenskt näringsliv)	107	112	101	90	50	50	D/H

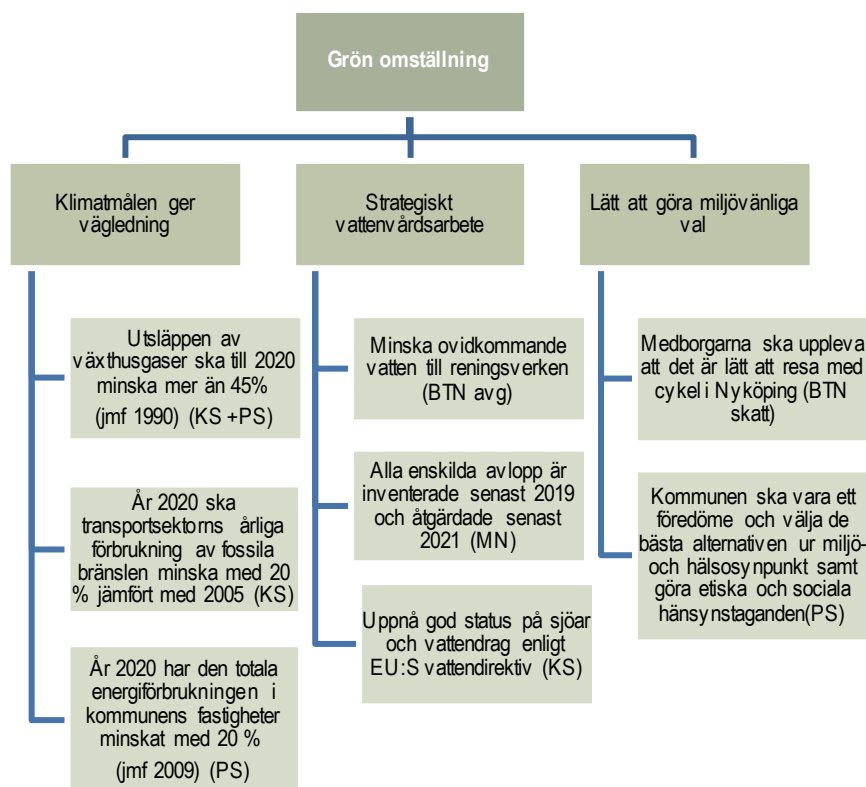
7.2

Målområde: Grön omställning

Övergripande mål:

Nyköpings kommun går före i den gröna omställningen.

- Kommunens klimatmål ger vägledning för hur vi uppnår en hållbar utveckling samtidigt som klimatpåverkande faktorer minskar
- Med ett strategiskt vattenvårdsarbete stärks den biologiska mångfalden i sjöar, åar och Östersjön
- Kommunens verksamheter och strategiska planering gör det lätt för medborgarna att göra miljövänliga och hälsosamma val i vardagen



Nämndmål	Indikator	Bokslut		Målvärden				Rapport Delår/ Helår
		2014	2015	2016	2017	2018	2019	
Övergripande mål: Kommunens klimatmål ger vägledning för hur vi uppnår en hållbar utveckling samtidigt som klimatpåverkande faktorer minskar								
Utsläppen av växthusgaser ska till år 2020 minska mer än 45 % (jmf 1990) (KS och PS)	Antal elcyklar som ersatt bil inom DSO			2	10			H
	Miljöbilar, andel av kommunens personbilar och lätta lastbilar	24,7 %	21,4 %	> fg år	45 %	65 %	75 %	H
År 2020 ska transportsektorns årliga förbrukning av fossila bränslen minska med 20 % jämfört med 2005 (KS)	Fordon i kollektivtrafiken som drivs med förnyelsebara drivmedel, andel - bussar			> 0 %	100 %	100 %	100 %	H
	- småfordon			> 0 %	30 %	30 %	100 %	H
	Årlig förbrukning av bensin och diesel i kommunorganisationen (samtliga fordon/arbetsmaskiner), m ³	348	532	323	310	298	287	D/H
År 2020 har den totala energiförbrukningen i kommunens egenförvaldade fastigheter minskat med 20 % (jmf 2009) (PS)	Energiförbrukning i kommunens egenförvaldade fastigheter, kWh/ m ²	126	119	< fg år	< fg år	< fg år	< fg år	D/H
Övergripande mål: Med ett strategiskt vattenvårdsarbete stärks den biologiska mångfalden i sjöar, åar och Östersjön								
Minska ovidkommande vatten till reningsverken (BTN)	Behandlat avloppsvatten i förhållande till levererat dricksvatten	1,61	1,88	< fg år	< fg år	< fg år	< fg år	D/H

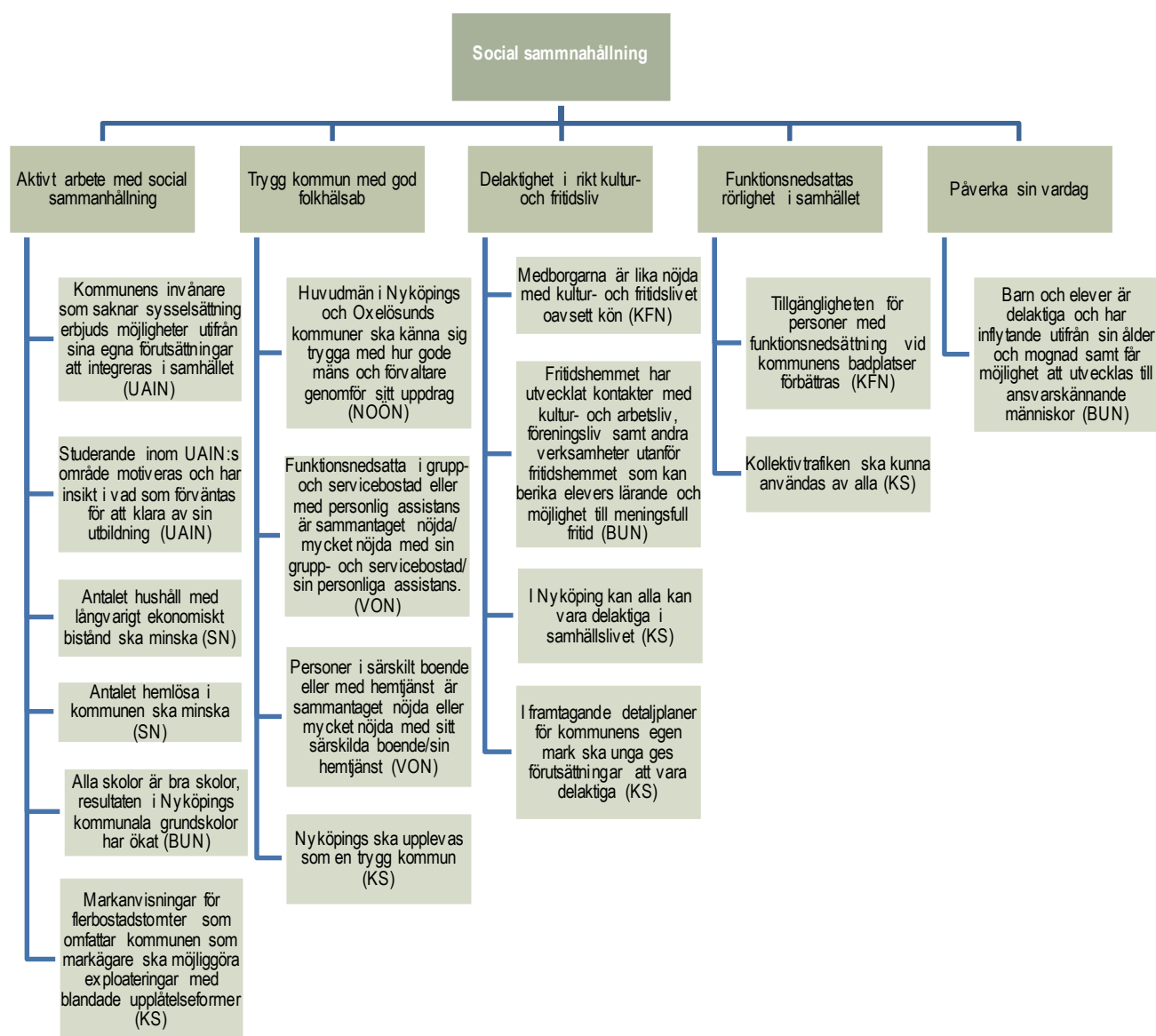
Alla enskilda avlopp är inventerade senast 2019 och åtgärdade senast 2021 (MN)	Antal inventerade avlopp (egen mätning)	430	430	800	800	800	800	H
Uppnå god status på sjöar och vattendragenligt EU:s vattendirektiv (KS)	Kvävehalt i Mellanfjärden, µg/liter	812	769	680	590	500	410	H
Övergripande mål: Kommunens verksamheter och strategiska planering gör det lätt för medborgarna att göra miljövänliga och hälsosamma val i vardagen								
Medborgarna ska uppleva att det är lätt att resa med cykel i Nyköping (BTN)	Nöjd medborgarindex gång- och cykelvägar	52	53	55	56	57	58	H
Kommunen ska vara ett föredöme och välja de bästa alternativen ur miljö- och hälsosynpunkt samt göra etiska och sociala hänsynstaganden (KS)	Miljöinsatser, nöjd medborgarindex om kommunens insatser	56	56	56	56	56	56	H
	Upphandlade avtal med miljökrav och etiska krav, andel	0 %	Def och vägledn inte klar	100 %	100 %	100 %	100 %	H

7.3

Målområde: Social sammanhållning

Övergripande mål:

- sammanhållning
Nyköpings kommun arbetar aktivt inom alla verksamheter med social
- god folkhälsa
Nyköping ska upplevas som en trygg kommun och sträva efter en
- delaktiga i samhälls- och kulturlivet oavsett ålder, kön, etnicitet, funktionsnedsättning, sexuell läggning och religion
Nyköping erbjuder ett rikt kultur- och fritidsliv, där alla kan vara
- funktionsnedsättningar att på samma villkor som andra kunna röra sig i samhället
Det är möjligt för personer med psykiska och fysiska
- anhörig ska vara självklart. I förskola, skola, omsorg och äldreomsorg är upplevelsen att man kan påverka sin vardag
Att kunna påverka den vardag som man är en del av eller som



Nämndmål	Indikator	Bokslut		Målvärden				Rapport
		2014	2015	2016	2017	2018	2019	Delår/ Helår
Övergripande mål: Nyköpings kommun arbetar aktivt inom alla verksamheter med social sammanhållning								
Alla skolor är bra skolor, resultaten i Nyköpings kommunala grundskolor har ökat. (BUN)	Genomsnittligt meritvärde åk 9, samtliga elever	205,5 (16 ämnen)	215,3 (17 ämnen)	> 212 (16 ämnen) > 224 (17 ämnen)	> fg år	> fg år	> fg år	H
	Genomsnittligt meritvärde årskurs 9 exklusive gruppen *nyanlända elever"	201,9 (16 ämnen)	222,9 (17 ämnen)		> fg år	> fg år	> fg år	H
	Genomsnittligt meritvärde årskurs 9 för elever med föräldrar med högst gymnasial utbildning	171,6 (16 ämnen)	201 (17 ämnen)		> fg år	> fg år	> fg år	H
	Genomsnittligt meritvärde årskurs 9 pojkar	191,4 (16 ämnen)	202,7 (17 ämnen)	> 202,7	> fg år	> fg år	> fg år	H
	Genomsnittligt meritvärde årskurs 9, modellberäknat resultat	207,5 Avvikelse - 2	219,2 Avvikelse - 3,9		positiv avvikelse	> fg år	> fg år	H
Studierande inom Utbildnings-, arbetsmarknads- och integrationsnämndens område motiveras och har insikt i vad som förväntas för att klara av sin utbildning (UAIN)	Vuxenstudierande skall uppnå godkända betyg på sina kurser, andel godkända betyg	Grund 93%	94%	≥ 94 %	≥ 94 %	≥ 94 %	≥ 94 %	H
		Gymn 82 %	83%	≥ 83 %	≥ 83 %	≥ 83 %	≥ 83 %	H
	Gymnasieelever skall nå examensbevis, andel elever som uppnått *) Elever på Nyköpings Gymnasium **) Alla nyköpingselever	Högsk förb pr 91,8%	87,9%* 89,2%** Riket 90,7	≥ riket	≥ riket	≥ riket	≥ riket	D/H
		Yrkes progr 86,9%	88,7%* 91,1%** Riket 86,2	≥ 2014	≥ riket	≥ riket	≥ riket	D/H
Kommunens invånare som saknar sysselsättning erbjuds möjligheter utifrån sina egna förutsättningar att integreras i samhället (UAIN)	Genomströmning sfi, antal timmar i snitt för att nå godkänt på kurserna	1A 152 riket 263	180 riket 284	≤ riket	≤ riket	≤ riket	≤ riket	D/H
		3D 194 riket 172	220 riket 182	≤ riket	≤ riket	≤ riket	≤ riket	D/H
	Andel ungdomar i målgruppen för KAA som Campus haft personlig kontakt med och erbjudit aktivitet		75 %	≥ 75 %	≥ 75 %	≥ 75 %	≥ 75 %	H
Antalet hemlösa i kommunen ska minska (SN)	Antalet personer i akut hemlöshet	17	21	27	< fg år	< fg år	< fg år	H

Nämndmål	Indikator	Bokslut		Målvärden				Rapport Delår/ Helår
		2014	2015	2016	2017	2018	2019	
Antalet hushåll med långvarigt ekonomiskt bistånd ska minska (SN)	Andelen barn i befolkningen som ingår i familjer med långvarigt bistånd	2,0 % riket 2,1	2,4 % riket 2,1	≤ riket	< fg år	< fg år	< fg år	H
	Vuxna biståndsmottagare med långvarigt ekonomiskt bistånd	31,4 % riket 28,2	36,0 % riket 27,7	38,8 % riket 27,2	< fg år	< fg år	< fg år	H
	Vuxna biståndsmottagare med mycket långvarigt ekonomiskt bistånd	17,4 % riket 16,5	20,0 % riket 15,9		< fg år	< fg år	< fg år	H
Markanvisningar för flerbostadstomter som omfattar kommunen som markägare ska möjliggöra exploateringar med blandade upplåtelseformer (KS)	Andel markanvisningar med blandade upplåtelseformer		5 %		20 %	> fg år	> fg år	H
Övergripande mål: Nyköping ska upplevas som en trygg kommun och sträva efter en god folkhälsa								
Personer i särskilt boende eller med hemtjänst är sammantaget nöjda eller mycket nöjda med sitt särskilda boende/sin hemtjänst (VON)	Andel av personer i särskilt boende som sammantaget är nöjda/mycket nöjda	82 %	78 %	≥ 79 %	≥ 80 %	≥ 81 %	≥ 82 %	H
	Dito inom hemtjänst	92 %	91 %	≥ 94 %	≥ 94 %	≥ 94 %	≥ 94 %	H
Funktionsnedsatta i grupp- och servicebostad eller med personlig assistans är sammantaget nöjda/ mycket nöjda med sin grupp- och servicebostad/sin personliga assistans (VON)	Andel av funktionsnedsatta i grupp- och servicebostad som sammantaget är nöjda/ mycket nöjda	78 %	86 %	≥ 90 %	≥ 90 %	≥ 90 %	≥ 90 %	H
Huvudmän i Nyköpings och Oxelösunds kommuner ska känna sig trygga med hur gode män och förvaltare genomför sitt uppdrag (NOÖN)	Andel årsräkningar inkomna till 1 mars	80 %	87 %	90 %	90 %	90 %	90 %	D/H
	Årsräkningar, granskade med anmärkning, andel	0,6 % 4 av 590	0,2 % 1 av 590	< 1 %	<1 %	<1 %	<1 %	H
	Resultat av Länsstyrelsens granskning, andel granskade akter med kritik	(10 %) 3 av 30	Ingen tillsyn		<10 %	<10 %	<10 %	H
	Antal utbildnings- tillfällen och föredrag för god man och förvaltare	11 st	11 st	15 st	12 st	12 st	12 st	H
Nyköping ska upplevas som en trygg kommun (KS)	Trygghet, medborgarindex enligt NRI i medborgarundersökningen	56	57	57	60	60	60	H
	Upplevelse av trygghet i Brandkärrsområdet enligt polisens trygghetsmätning		2,21		< 2015		<2017	H

Nämndmål	Indikator	Bokslut		Målvärden				Rapport Delår/ Helår
		2014	2015	2016	2017	2018	2019	
Övergripande mål: Nyköping erbjuder ett rikt kultur- och fritidsliv, där alla kan vara delaktiga i samhälls- och kulturlivet oavsett ålder, kön, etnicitet, funktionsnedsättning, sexuell läggning och religion								
Fritidshemmen har utvecklat kontakter med kultur- och arbetsliv, föreningsliv samt andra verksamheter utanför fritidshemmet som kan berika elevernas lärande och möjlighet till meningsfull fritid (BUN)	Andel fritidshem som instämmer till stor del eller helt i kriterier för måluppfyllelse		25 %	> fg år	> fg år	> fg år	> fg år	D/H
Medborgarna är lika nöjda med kultur- och fritidslivet oavsett kön (KFN)	Differens i index, Nöjd Medborgarindex, SCB	7 (kultur) 3 (idrotts- och motionsanläggningar)	8 3	7 2	6 1	5 0	4 0	H
I Nyköping kan alla vara delaktiga i samhällslivet (KS)	Inflytande, medborgarindex enligt NII i medborgarundersökningen	41	38		40	42	44	H
I framtagande av nya detaljplaner för kommunens egen mark ska unga ges förutsättningar att vara delaktiga (KS)	Andel nya detaljplaner där unga varit delaktiga				50 %	100 %	100 %	H
Övergripande mål: Det är möjligt för personer med psykiska och fysiska funktionsnedsättningar att på samma villkor som andra kunna röra sig i samhället								
Tillgängligheten för personer med funktionsnedsättning vid kommunens badplatser förbättras (KFN)	Insatser för att öka tillgängligheten vid kommunens utebadplatser	2	3	4	5	6	6	H
Kollektivtrafiken ska kunna användas av alla (KS)	Tillgänglighetsanpassade bussfordon, andel %	0	0	>0	100	100	100	H
Övergripande mål: Att kunna påverka den vardag som man är en del av eller som anhörig ska vara självklart. I förskola, skola, omsorg och äldreomsorg är upplevelsen att man kan påverka sin vardag								
Barn och elever är delaktiga och har inflytande utifrån sin ålder och mognad samt får möjlighet att utvecklas till ansvars-kännande människor. (BUN)	Andel förskolor som instämmer till stor del eller helt i kriterier för måluppfyllelse	-	57 %	57 %	> fg år	> fg år	> fg år	D/H
	Andel elever i årskurs 5 som instämmer i attitydundersökning, delaktighet	89 %	82 %		> fg år	> fg år	> fg år	D/H
	Andel elever i årskurs 8 som instämmer i attitydundersökning, delaktighet	80	72 %		> fg år	> fg år	> fg år	D/H

7.4

Målområde: Kommunal organisation

Övergripande mål:

Det ska finnas tydliga samband mellan mål, aktiviteter, prestation och resultat. Med fokus på effektivitet och kvalitet skapas bra förutsättningar för en god ekonomi, god service och hållbar utveckling.

- Kommunens jämställdhet och integration
- Kommunens professionella bemötande och kreativitet
- Kommunens tydliga ledarskap
- Kommunens kontinuerliga arbetsplatsutveckling



Nämndmål	Indikator	Bokslut		Målvärden				Rapport Delår/ Helår
		2014	2015	2016	2017	2018	2019	
Övergripande mål: Kommunen är ett föredöme som arbetsgivare gällande mångfald, jämställdhet och integration								
Nyköpings kommun är en attraktiv arbetsgivare som tillförsäkrar en god och långsiktig kompetensförsörjning	Andel högskoleutbildade pedagoger ska öka							
	- förskola	44 %			> fg år	> fg år	> fg år	H
	- grundskola	88 %			> fg år	> fg år	> fg år	H
	- gymnasium	74 %			> fg år	> fg år	> fg år	H
	Andel utbildade undersköterskor ska öka							
	- hemtjänst		78 %		> fg år	> fg år	> fg år	H
	- särskilt boende		79 %		> fg år	> fg år	> fg år	H
	Antalet högskoleingenjörer ökar				> fg år	> fg år	> fg år	H
Andel medarbetare som vill rekommendera oss som arbetsgivare.				> fg år	> fg år	15 % mer än 2016	H	
Andel socialsekreterare som vill				> fg år	> fg år	10 % mer än	H	

	rekommendera oss som arbetsgivare						2016	
Nämndmål	Indikator	Bokslut		Målvärden				Rapport
		2014	2015	2016	2017	2018	2019	Delår/ Helår
Övergripande mål: Professionellt bemötande och kreativitet kännetecknar den kommunala servicen och det är enkelt att komma i kontakt med kommunen och att framföra synpunkter och förslag								
De som bor, verkar och vistas här ska uppleva att de får en god service av Nyköpings kommun (PS)	Tillgänglighet e-post, andel som får svar inom två arbetsdagar	47 %	60 %		70 %	80 %	90 %	H
	Tillgänglighet telefon, andel som får svar på en enkel fråga	70	89 %		90 %	90 %	90 %	H
Kommunens verksamheter ska eftersträva att möta medborgarnas önskemål av att kunna utföra tjänster dygnet runt (PS)	E-tjänster, antal införda under året			15	15	15	15	D/H
Övergripande mål: Ett tydligt ledarskap på alla nivåer, i enlighet med ledarpolicy								
Ett gott ledarskap (PS)	Medarbetarengagemang, området ledarskap	4,03		>4,0	> fg år	> fg år	> fg år	H
Övergripande mål: Kontinuerlig arbetsplatsutveckling sker utifrån Nyköpings värdegrund och medarbetarpolicy								
Alla chefer arbetar aktivt med arbetsplatsutveckling på sina arbetsplatsträffar samt genomför årliga medarbetar- och lönesamtal (PS)	Medarbetare som upplevt att de haft arbetsplatsträffar, andel	93 %	-	95 %	95 %	95 %	95 %	H
	Medarbetare som upplevt att de haft medarbetarsamtal, andel	92 %	-	95 %	95 %	95 %	95 %	H
	Medarbetare som upplevt att de haft lönesamtal, andel	93 %	-	95 %	95 %	95 %	95	H

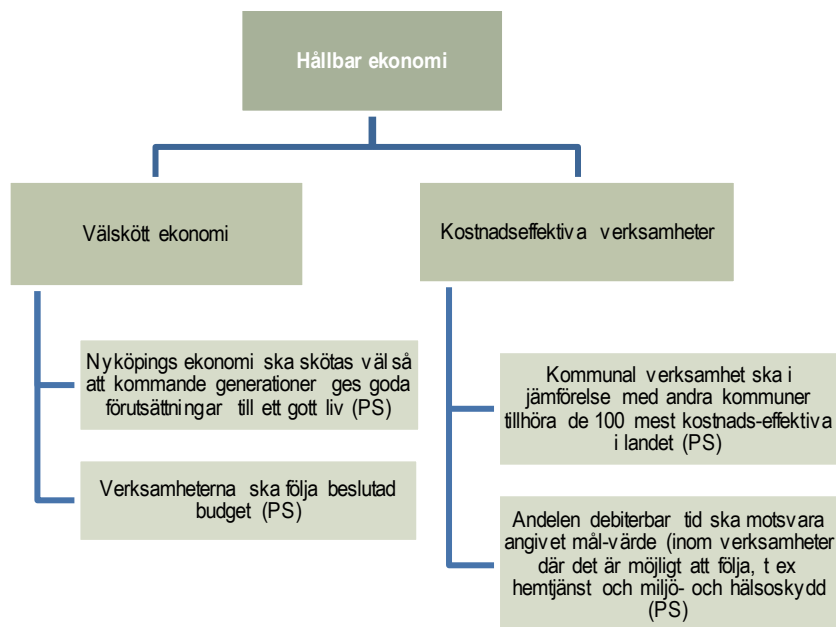
7.5

Målområde: Hållbar ekonomi

Övergripande mål:

Nyköpings ekonomi ska skötas väl så att kommande generationer ges goda förutsättningar till ett gott liv

De kommunala verksamheterna ska vara kostnadseffektiva



Nämndmål	Indikator	Bokslut		Målvärden				Rapport Delår/ Helår
		2014	2015	2016	2017	2018	2019	
Övergripande mål: Nyköpings ekonomi ska skötas väl så att kommande generationer ges goda förutsättningar till ett gott liv								
Nyköpings ekonomi ska skötas väl så att kommande generationer ges goda förutsättningar till ett gott liv (PS)	Resultat i förhållande till skatteintäkter och generella statsbidrag	0,9 %	0,3 %	1,2 %	1,8 %	1,2 %	1,6 %	D/H
	Eget kapital inkl ansvarsförbindelsen, andel av balansomslutningen	6,2 %	6,3 %	≥ 0 %	≥ 0 %	≥ 0 %	≥ 0 %	D/H
	Investeringar, självfinansieringsgrad	24 %	56 %	27 %	30 %	36 %	72 %	D/H
	Differens delårsprognos/ resultat	0,3 %	0,4 %	≥ 0,5 %	≥ 0,5 %	≥ 0,5 %	≥ 0,5 %	H
Verksamheterna ska följa beslutad budget (PS)	Produktionens budgetavvikelse, mnkr	-37	-40,7	≥ 0	≥ 0	≥ 0	≥ 0	D/H
Övergripande mål: De kommunala verksamheterna ska vara kostnadseffektiva								
Kommunal verksamhet ska i jämförelse med andra kommuner tillhöra de 100 mest kostnadseffektiva i landet (PS)	Nettokostnad skattefinansierad verksamhet, totalt (SCB), ranking	116	106	≤100	≤100	≤100	≤100	H
Andelen debiterbar tid ska motsvara angivet målvärde	Andel debiterbar tid livsmedel	73 %		75 %	> fg år	> fg år	> fg år	H

(inom verksamheter där det är möjligt att följa, t ex hemtjänst och miljö- och hälsoskydd (PS))	Andel debiterbar tid hemtjänst			65 %	> fg år	> fg år	> fg år	H
-------------------------------------------------------------------------------------------------	--------------------------------	--	--	------	---------	---------	---------	---

8. Budget för nämnder och styrelser

8.1

Barn- och ungdomsnämnd

Ansvarsområden

• örskola	F	• rundskola	G
• annan pedagogisk verksamhet (pedagogisk omsorg, natt- och helgomsorg)	A	• rundsärskola	G
• fritidshem	F	• levhälsa	E
• örskoleklass	F	• rivillig musikundervisning	F

Händelser och åtgärder

Prioriterade åtgärder under 2017 för att nå kommunfullmäktiges målsättning inom grunduppdraget:

• illgängligheten i förskolan ska öka. Detta genom att väntetiden för erbjudande om plats minskas. Åtgärder som vidtas är:	T	• trukturersättning till småskolor med minst fem km till annan skolenhet utökas med 1,5 mnkr.	S
- ydligare målsättning.	T	• ör att öka barns och ungdomars tillgång till musikskola har ramen utökats med 1,4 mnkr. Det förväntas leda till att Nyköping kommer att ha tillgång till musikskola i nivå med riksgenomsnittet.	F
- dialog om rutiner.	D	• elationen mellan politiker och ungdomar är ett utvecklingsområde som framkom av enkätundersökningen LUPP (Lokal uppföljning av ungdomspolitik). Aktiviteter i syfte att förbättra kontakten med ungdomar ska genomföras.	R
- tökad uppföljning.	U	• UPP visade att elever med funktionsnedsättning upplever sämre levnadsvillkor än övriga ungdomar avseende skolmiljön. Orsaker till brister ska kartläggas och åtgärder vidtas för att öka denna elevgrupps trivsel.	L
• unskapsresultat i åk 3, 6 och 9 ska förbättras. Åtgärder som vidtas är:	K	• lever upplever att deras inflytande och delaktighet i skolan är för litet. Ökad delaktighet och inflytande är en fortsatt prioriterad målsättning.	E
- ålsättning för specifika elevgrupper.	M	• arns delaktighet och inflytande fortsätter att vara ett prioriterat utvecklingsområde i förskolan.	B
- esultat redovisas och följs upp per skolenhet för att identifiera behov av insatser på respektive skolenhet.	R	• atsningen på ökad kvalitet i fritidshem fortsätter. Uppföljning av de nationella målen har visat behov av att stärka arbetet mot framförallt omvärlden. Därför kommer fritidshemmets uppdrag inom målområdet "Övergång, samverkan och omvärld" vara i fokus.	S
- dentifiera hur undervisningens utformning påverkar skillnaden mellan pojkars och flickors meritvärde. Detta för att bättre möta både pojkars och flickors behov av stöd.	I	• arn- och ungdomsnämndens övergång till volymersättning i natt- och helgomsorg förväntas	B
- tatsbidraget för asylsökande respektive nyanlända elever styrs ogravverat till dessa elevgrupper.	S		
Andra viktiga händelser och åtgärder under 2017:			
• nder året genomförs satsningar på ekologisk kost, höjda lärarlöner och ökad pedagogisk kvalitet motsvarande 8 mnkr.	U		

leda till att antalet platser i högre grad anpassas till behovet. Nämnden har som målsättning att andelen som erbjuds plats inom fyra månader ska vara 100 % senast 2018.

- n gemensam kö för fristående och kommunal förskola kommer att införas under planperioden. Så snart det upphandlade systemet är på plats öppnar den gemensamma kön för de aktörer som väljer att ingå. Ambitionen är att den gemensamma kön har öppnat till höstterminen 2017. E

Viktiga händelser under planperioden 2017-2019:

- n antal barn inskrivna i förskola (1-5 år) beräknas öka med 174 barn och antal elever inskrivna i fritidshem (6-12 år) beräknas öka med 112 elever. A
- n förskoleklass beräknas elevantalet öka med 46 elever och antal elever i grundskola beräknas öka med 508 elever. I

Yttre faktorer som påverkar under planperioden 2017-2019:

- kolverket har presenterat förslag till regeringen som om de träder i kraft kommer påverka nämndens ansvarsområde. Förslagen är:
 - kolplikt från sex års ålder, det innebär att förskoleklass blir en obligatorisk skolform.
 - örlängd skolplikt under högst ett år för den

som inte har uppnått behörighet till ett nationellt yrkesprogram i gymnasieskolan efter att ha avslutat den högsta årskursen i grundskolan.

ndervisning i lovskola ska erbjudas till elever i årskurs 8 och 9 som riskerar att inte nå kunskapskraven eller som har gått ut årskurs 9 och inte blivit behöriga till ett nationellt program i gymnasieskolan.

Ekonomi

Barn- och ungdomsnämnden omsätter 33 % av kommunens nettokostnader.

Mnkr	Bokslut 2015	Budget 2016	Budget 2017	Plan 2018	Plan 2019
Intäkter	65,9	66,3	83,3	83,9	85,5
Kostnader	-994,1*	-1 017,5	-1 075,9	-1 119,3	-1 160,8
Netto	-928,2	-951,2	-992,6	-1 035,4	-1 075,3

*Inkl produktionens redovisade resultat.

Volymmer

(Nämndens volymer för 2017 kan komma att finjusteras i internöverenskommelser med produktionen.)

	Bokslut 2015	Budget 2016	Budget 2017	Plan 2018	Plan 2019
Volymmer					
Förskola	2 794	2 793	2 839	2 909	2 967
varav i kommunal verksamhet	2 351	2 343	2 385	2 444	2 492
varav i fristående verksamhet	443	450	454	465	475
Pedagogisk omsorg	44	42	39	43	43
varav i kommunal verksamhet	32	33	28	31	31
varav i fristående verksamhet	12	9	11	12	12
Fritidshem	2 486	2 617	2 635	2 317	2 729
varav i kommunal verksamhet	2 151	2 241	2 292	2 016	2 374
varav i fristående verksamhet	335	376	342	301	355
Förskoleklass	616	635	654	661	681
varav i kommunal verksamhet	546	544	562	568	586
varav i fristående verksamhet	70	91	92	93	95
Grundskola åk 1-9	5 464	5 610	5 776	5 952	6 118
varav i kommunal verksamhet	4 490	4 579	4 744	4 869	5 029
varav i fristående verksamhet	974	1 031	1 032	1 083	1 119
Grundskola åk 1-6	3 753	3 844	3 951	4 029	4 095
varav i kommunal verksamhet	3 227	3 291	3 397	3 465	3 522
varav i fristående verksamhet	526	553	553	564	573
Grundskola åk 7-9	1 711	1 766	1 825	1 923	2 023
varav i kommunal verksamhet	1 263	1 288	1 332	1 404	1 477
varav i fristående verksamhet	448	478	493	519	546

	Bokslut 2015	Budget 2016	Budget 2017	Plan 2018	Plan 2019
Volym					
Grundsärskola åk 1-9, inskrivna	40	35	35	35	35
Frivillig musikundervisning/ kulturskola	625	625			

8.2 Utbildnings- arbetsmarknads- och integrationsnämnd

Ansvarsområden

<ul style="list-style-type: none"> • ymnasieskola inkl. gymnasiesärskola • Nyköpings ungdomsmottagning (NUM) • utbildning av vuxna: grundläggande utbildning/gymnasial utbildning/högre utbildning/Särvux/SFI • Kommunala aktivitetsansvaret (KAA) 	<p>G</p> <p>U</p>	<ul style="list-style-type: none"> • eriepraktik • Kommunservice Brandkärr • Högre studier (Yrkeshögskola, högskola, universitet) • Arbetsmarknadsenheten (AME) 	<p>F</p>
----------------------------------------------------------------------------------------------------------------------------------------------------------------------------------------------------------------------------------------------------------------------------------------------	-------------------	-----------------------------------------------------------------------------------------------------------------------------------------------------------------------------------------------------------	----------

Händelser och åtgärder

<ul style="list-style-type: none"> • idsplanen för flytten av verksamheten från Nyköpings gymnasium Tessin är fastställd. Hösten 2018 kommer all kommunal gymnasie-verksamhet, förutom utbildningarna på Skavsta, att vara samlad på Gripenområdet. 	<p>T</p>	<p>kräver ett nämndöverskridande samarbete men också samverkan med civilsamhället.</p>	<p>D</p>
<ul style="list-style-type: none"> • ed anledning av den flyktingsituation som uppstod hösten 2015 och inflödet av asyl-sökande har språkinstruktionen tagit emot ett stort antal elever. De flesta av de eleverna kommer att gå vidare i någon form av utbildning vilket kommer att påverka kommunal gymnasie- och vuxenutbildning samt fristående gymnasie-skolor. 	<p>M</p>	<ul style="list-style-type: none"> • et är allt fler kommuninvånare som besöker och tar tillvara på Kommunservice Brandkärrs tjänster och service, samtidigt som antalet nyanlända som bosätter sig i Nyköpings kommun fortsätter att öka. För att bemöta den ökade besöksbilden förstärker nämnden verksamheten med ytterligare en språk-kompetens. 	<p>C</p>
<ul style="list-style-type: none"> • yköpings kommun har fått ett utökat ansvar för mottagande av nyanlända i och med den nya bostättningslagen som trädde i kraft 1 mars 2016. Detta resulterar i att antalet SFI-studerande som läser på Campus Nyköping och som ingår i etableringsuppdraget kommer att öka. 	<p>N</p>	<ul style="list-style-type: none"> • rbetsmarknadsenheten kommer under de närmaste åren arbeta med projektet Omvandla Försörjningsstöd Till Arbete (OFTA). Projektet har initierats i samverkan med socialnämnden. Målsättningen med projektet är att tillsammans med Arbetsförmedlingen ge möjlighet till individuellt anpassade lösningar som inbegriper arbete och utbildning till arbetssökande med försörjningsstöd. 	<p>A</p>
<ul style="list-style-type: none"> • nkäten Lokal uppföljning av ungdomspolitiken (LUPP) visade att det var många ungdomar i Nyköpings kommun som hade sökt sommarjobb utan att lyckas, och som ett resultat av detta kommer nämnden att utöka antalet kommunala feriepraktikplatser. 	<p>E</p>		
<ul style="list-style-type: none"> • ämnden ser behovet av att organisera aktiviteter för ungdomar när de är lovlediga från skolan. Arbetet, som delvis har påbörjats under 2016, 	<p>N</p>		

Ekonomi

Utbildnings-, arbetsmarknads- och integrationsnämnden omsätter 9 % av kommunens nettokostnader.

Mnkr

Bokslut

Budget

Budget

Plan

Plan

	2015	2016	2017	2018	2019
Intäkter	18	15,6	25,0	25,0	25,0
Kostnader	-263,4*	-266,8	-291,0	-310,1	-328,4
Netto	-245,4	-251,2	-266,0	-285,1	-303,4

**Inkl produktionens redovisade resultat*

Volymmer och nyckeltal

(Nämndens volymer för 2017 kan komma att finjusteras i internöverenskommelser med produktionen.)

	Bokslut	Budget	Budget	Plan	Plan
	2015	2016	2017	2018	2019
Antal gymnasieelever	1 794	1 798	1 886	1 933	1 991
- varav i egen regi	960	987	1 050	1 083	1 121
- varav i extern regi	834	811	836	850	870
Årsstudieplatser gr. vuxenutbildning	137	130	130	130	130
Årsstudieplatser gym. vuxenutbildning	353	330	330	330	330
Antal elever på särskild utb. för vuxna	37	35	35	35	35
Antal utbildningsmånader Sfi	3 429	3 900	4 288	4 200	4 200
Antal studerande på högre utbildning	1 058	1 000	1 200	1 300	1 400

8.3

Kultur- och fritidsnämnd

Ansvarsområden

- Kultur- och biblioteksfrågor
- Offentlig konst
- Föreningsstöd
- Fritidsanläggningar (ej Rosvalla)
- Fritidsgårdar
- Lokaluthyrning
- Lotteritillstånd
- Konsumentrådgivning
- Stipendier för kultur, idrott och insatser i föreningslivet

Händelser och åtgärder

- Fritidsgårdsverksamheten utreds 2016. Utredningen förväntas leda till en utveckling av verksamheten.
- Kommunala musikskolan ska under mandatperioden omvandlas till kulturskola. Detta påverkar Kultur- och fritidsnämndens verksamhetsområde om föreningar involveras i verksamheten.
- Tillgänglighetsanpassningen av kommunens utebadplatser fortsätter i samarbete med handikapporganisationerna.
- En ny biblioteksplan för kommunen ska utarbetas.
- Ett idrottspolitiskt styrdokument ska tas fram, samtidigt revideras gällande styrdokument för kultur- och fritidsverksamheterna.
- En särskild satsning genomförs under Gästabudsåret 2017, dels genom en jubileumsversion av teaterföreställningen på Nyköpings hus, dels genom riktat föreningsstöd till arrangemang under jubileumsåret.
- Under 2018 invigs det nya läns museet i Spelhagen, där en stadsmuseidell belyser Nyköpings stadshistoria. Modellteatrarna i Gripesamlingen flyttas dit.
- Graffitiväggen utvärderas på nytt 2018 (tidigare utvärderad 2015).

Ekonomi

Kultur- och fritidsnämnden omsätter 3,5 % av kommunens nettokostnader.

Mnkr	Bokslut 2015	Budget 2016	Budget 2017	Plan 2018	Plan 2019
Intäkter	0,4	1,6	1,5	1,5	1,5
Kostnader	-86,9*	-98,8	-106,6	-114,4	-115,2
Netto	-86,5	-97,2	-105,1	-112,9	-113,7

*Inkl produktionens redovisade resultat

Taxor och avgifter

Inga förändringar av taxor är beslutade, men en översyn görs under hösten 2016.

Volymmer och nyckeltal

(Nämndens volymer för 2017 kan komma att finjusteras i internöverenskommelser med produktionen.)

	Bokslut 2015	Budget 2016	Budget 2017	Plan 2018	Plan 2019
Besök på biblioteket	276 682	260 000	280 000	280 000	280 000
Lån på biblioteket	437 547	475 000	440 000	440 000	440 000
Varav barnbokslån	209 760	242 800	210 000	220 000	230 000
Antal kulturprogram	938	1 000	1 000	1 000	1 000
Varav för barn/unga	789	750	800	800	800
Nyckeltal					
Nöjdhet bibliotek	8,9	8,9	8,9	8,9	8,9
Nöjdhet kulturprogram	7,1	7,0	7,5	7,5	7,5
Nöjdhet fritidsgårdar	9	9	9	9	9
Nöjdhet lokalbokning		9	9	9	9

8.4

Vård- och omsorgsnämnd

Ansvarsområden

Vård- och omsorgsnämndens ansvarsområde omfattar vård och omsorg om äldre och personer med funktionsnedsättning.

		• örvaltning av taxor, avgifter och hyror inom området	F
• emtjänst	H	• yndighetsutövning	M
• ldreboende inklusive demensboende	Ä	• älso- och sjukvård hos nämndens interna och privata vårdgivare	H
• orttidsvård	K	• emsjukvård	H
• agverksamhet för äldre och dementa	D	• ocial och medicinsk tillsyn inom nämndens verksamheter	S
• ruppboende och serviceboende för funktionsnedsatta	G	• ppsökande verksamhet	U
• aglig verksamhet och sysselsättning	D	Nämnden är ansvarig vårdgivare för internt och externt beställd verksamhet enligt gällande lagstiftning.	
• ersonlig assistans	P		
• ärdtjänst, bostadsanpassning och hjälpmedel	F		

Händelser och åtgärder

- Valfärdsteknologin utvecklas i snabb takt. Rätt använd kan den innebära stora kvalitetsförbättringar för brukarna samtidigt som den kan vara ett bra komplement till befintlig personal. Att utrusta de särskilda boendena med wifi är ett led i detta. Ett annat vore att ersätta verktyget Mobipen med Life care mobil, för att hålla ordning på de insatser och den tid som hemtjänstkunderna har beslut om. Ett testinförande i liten skala görs därför under 2016. Ett verktygsbyte skulle även innebära en kostnadsbesparing på 545 tkr årligen.
- Ny lag om betalningsansvar kommer att beslutas i höst för ikraftträdande 1 juli 2017. Det handlar om kommunernas betalningsansvar för utskrivningsklara patienter gentemot landstingen. Betalningsansvaret kommer då att börja gälla efter tre dagar istället för efter fem. Redan idag finns problem med samverkan med landstinget kring detta och landstingets vårdplatsbrist är en ytterligare försvårande faktor. Av detta följer också att det är svårt att bedöma kommunens framtida behov av kortvårdsplatser.
- Under 2016 noteras en ökning av behovet av platser på särskilt boende och då främst demensboendeplatser. En ny avdelning med 10 demensplatser på Myntan öppnade därför den 16 maj. Fr o m årsskiftet beräknas att ytterligare en av de två återstående avdelningarna på Myntan öppnas för vanliga äldreboendeplatser. Därefter beräknas den sista återstående avdelningen tas i bruk fr o m september 2017. Ramen har utökats med kostnaderna för dessa volymökningar.
- Vård- och omsorgsnämnden avser att utveckla dagverksamheten för personer med demenssjukdom, liksom den öppna verksamheten på de särskilda boendena.
- Ersättningen per hemtjänststimme höjs med 15,8 kronor för såväl kommunal som privat driven verksamhet.
- Inom omsorgen om funktionsnedsatta noteras volymökningar för grupp- och servicebostäder. Det privat drivna HVB-hemmet Hultersta för personer med långvarig psykisk ohälsa, avvecklas sommaren 2017. Arbetet pågår för att se om kommunen kan ta över verksamheten.
- Ramen gentemot DSO höjs med 2,1 mnkr som kompensation för löneökningar. Vad gäller hemtjänst, kompenseras de privata utförarna i motsvarande utsträckning. DSO får också 1,5 mnkr för ökad chefstäthet. Dessa medel fördelas proportionellt mellan äldreomsorg och omsorg om funktionsnedsatta.

Ekonomi

Vård- och omsorgsnämnden omsätter 31 % av kommunens nettokostnader.

Mnkr	Bokslut 2015	Budget 2016	Budget 2017	Plan 2018	Plan 2019
Intäkter	104,7	96,3	94,3	95,9	98,9
Kostnader	-967,3*	-968,2	-1 010,8	-1 035,3	-1 054,0
Netto	-862,6	-871,9	-916,5	-939,4	-955,1

*Inkl produktionens redovisade resultat

Taxor och avgifter

De flesta av nämndens avgifter styrs av den centralt beslutade maxtaxan, vilken höjdes fr o m halvårsskiftet 2016. Nyköpings kommun har valt att vänta med denna höjning till 1/1 2017. Övriga avgifter kommer att höjas med 2,0 % per år.

Volymer och nyckeltal

(Nämndens volymer för 2017 kan komma att finjusteras i internöverenskommelser med produktionen.)

	Bokslut 2015	Budget 2016	Budget 2017	Plan 2018	Plan 2019
Gemensamt					
Beslut om bostadsanpassning, st	810	850	900	950	1 000
Personer med färdtjänst, antal	1 930	1 980	2 030	2 080	2 130
Personer med matdistribution, antal	91	90	90	90	90
Hälsa- och sjukvård					
Inskrivna i hemsjukvård, antal	306	310	310	310	310
Med trygghetslarm, antal	1 141	1 170	1 200	1 230	1 260
Äldreomsorg					
Invånare 65 år och äldre, antal	12 830	13 112	13 298	13 530	13 723
Andel 65 år och äldre, %	23,6	23,9	23,9	24,0	24,0
Invånare 80 år och äldre, antal	3 321	3 413	3 483	3 581	3 695
Andel 80 år och äldre, %	6,1	6,2	6,3	6,4	6,5
Andel > 65 år med hemtjänst, %	iu	7,0	7,0	7,0	7,0
Andel > 80 år med hemtjänst, %	iu	19,4	19,4	19,4	19,4
Betalda hemtjänsttimmar, 1000-tal	384	405	410	410	410
- varav i privat regi	201	219	221	221	221
- varav i kommunal regi	183	186	189	189	189
Andel > 65 år i säbo, %	iu	4,6	4,7	4,7	4,6
Andel > 80 år i säbo, %	iu	14,4	14,8	14,4	14,0
Platser i särskilt boende	623	633	651	651	651
- varav äldreboende	383	375	393	393	393
- varav demensboende	216	234	234	234	234
- varav korttidsboende	24	24	24	24	24
- varav i extern drift	153	153	153	153	153

	Bokslut 2015	Budget 2016	Budget 2017	Plan 2018	Plan 2019
Äldre i dagverksamhet, antal	103	110	110	110	110
Omsorg om funktionsnedsatta					
Med personlig assistans (SFB), antal	60	60	60	60	60
Med personlig assistans (LSS), antal	28	26	27	27	27
Med korttidsvistelse, antal	44	44	44	44	44
Med korttidstillsyn, antal	30	30	30	30	30
I LSS-bostad (serv+grupp), antal	148	151	154	157	160
Med boendestöd (soL), antal	110	110	110	110	110
Boende psykiatri, antal	23	23	23	23	23
I FiA (LSS+SoL), antal	269	269	274	279	284

Ansvarsområden

Socialnämndens ansvarsområden regleras av ett tiotal olika lagar varav socialtjänstlagen är den viktigaste. Ansvarsområdena är:

- Socialtjänstinsatser av individ- och familjeomsorgskaraktär (med undantag för äldreomsorg/hemtjänst/riksfärdtjänst och handikappomsorg)
- Försörjningsstöd och vissa socialrehabiliterande insatser som syftar till egen försörjning
- Skuldsanering och sammanhängande ekonomisk rådgivning
- Dödsboanmälningar
- Familjerådgivning och familjerättsfrågor
- Familjehem och kontaktpersoner/-familjer
- Kompletterande förskoleverksamhet/öppen förskola
- Generella insatser av förebyggande karaktär inom socialtjänstlagens område
- Omhändertagande av unga enligt Lag med särskilda bestämmelser om vård av unga (LVU)
- Vård av missbrukare enligt Lag om vård av missbrukare i vissa fall (LVM)
- Anordnande av platser för Skyddat arbete hos offentlig arbetsgivare (OSA)
- Mottagande av ensamkommande barn enligt Lag om mottagande av asylsökande m fl
- Mottagande av nyanlända (avser endast bosättning)
- Tillståndsgivning samt tillsyn enligt Alkohollagen med undantag för tillsyn av försäljning av öl i detaljhandeln
- Övriga uppgifter enligt lag och författning som åligger socialnämnd och som inte uppdragits åt annan nämnd att handha
- Föreningsbidrag till föreningar vars verksamhet är att hänföra till nämndens ansvarsområde

Händelser och åtgärder

- Det ekonomiska biståndet har fortsatt att öka och socialnämnden har som prioriterat mål att minska det långvariga bidragsberoendet. Arbetslösheten minskar enligt SKLs prognoser och socialnämnden hoppas särskilt att kommunens OFTA-projekt (Omvandla försörjningsstöd till arbete) ska ge resultat. Dock finns stor risk för fortsatt inflöde av nya bidragstagare som ett resultat av att Arbetsförmedlingen bara ansvarar för nyanlända under deras första 2-3 år.
- Antalet hemlösa i Nyköpings kommun har ökat de senaste åren och utbetalt ekonomiskt bistånd för tillfälliga boendelösningar uppgick år 2015 till 2 mnkr. Socialnämnden har ett minskat antal hemlösa som prioriterat mål och fortsätter att fokusera på uppsökande och vräkningsförebyggande arbete. Socialnämnden söker också en utökad samverkan med ideella organisationer i frågan om ett härbärge.
- Socialnämnden ser behov av fler insatser för unga och division Social omsorg utreder, på uppdrag av socialnämnden, frågan om ett första linjens stöd till ungdomar samt öppna insatser till unga missbrukare. Socialnämnden satsar på en utökning i budget 2017 för insatser till ungdomar.
- Socialnämnden ser att personer med samsjuklighet saknar tillräckliga insatser på hemmaplan. Division Social omsorg utreder, på uppdrag av socialnämnden, frågan om insatser till gruppen samt söker samverkan med landstinget för att få till stånd ett så kallat ACT-team (Assertive Community Treatment, en form av tvärprofessionell samverkan i team).
- Verksamheten för ensamkommande barn är idag mycket omfattande och socialnämnden kommer ha ett fortsatt ansvar för de barn och ungdomar som tagits emot, både under deras asylprocess samt efter att de meddelats ett eventuellt permanent uppehållstillstånd. Verksamheten för ensamkommande finansieras med medel från Migrationsverket men flera av de ensamkommande kan komma att behöva annat stöd från socialtjänsten, som en följd av till exempel psykisk ohälsa och missbruk. Detta kan medföra ökade kostnader för socialnämnden under planperioden.
- Antalet personer som söker asyl i Sverige nådde historiskt höga nivåer år 2015 och för flera av de personer som får permanent uppehållstillstånd får socialnämnden initialt ett ansvar. Socialnämnden ansvarar för bosättning av nyanlända och efter en lagändring 2016-03-01 har detta ansvar utökats. Socialnämnden möter också många nyanlända för ett initialt ekonomiskt bistånd. Socialnämnden erhåller ersättningar från Migrationsverket för dessa insatser till nyanlända.

Ekonomi

Socialnämnden omsätter 6,5 % av kommunens nettokostnader.

Mnkr	Bokslut 2015	Budget 2016	Budget 2017	Plan 2018	Plan 2019
Intäkter	2,4	1,1	10,3	10,3	10,3
Kostnader	-198,9*	-197,4	-205,5	-208,3	-210,4
Netto	-196,5	-196,3	-195,2	-198,0	-200,1

*Inkl produktionens redovisade resultat

Volym och nyckeltal

(Nämndens volymer för 2017 kan komma att finjusteras i internöverenskommelser med produktionen.)

	Bokslut 2015	Budget 2016	Budget 2017	Plan 2018	Plan 2019
Volym					
Ekonomiskt bistånd, antal hushåll	1 133	1 100	1 000	980	980
varav antal hushåll med barn	372	-	325	310	300
Institution/familjehem vuxna, antal vård dygn	7 117	4 500	4 200	4 200	4 200
Internt HVB Nygården, antal vård dygn	5 493	6 570	6 570	6 570	6 570
Intern öppenvård missbruk, antal deltagare	89	-	100	100	100
Antal uppdrag boendestöd för missbrukare	-	-	25	25	25
Institution/familjehem, barn och unga, antal vård dygn	31 805	32 000	32 000	32 000	32 000
Antal uppdrag familjestöd	221	-	250	250	250
Nyckeltal					
Ekonomiskt bistånd, kronor/hushåll	48 676	-	50 642	51 655	52 698
Institution vuxna, genomsnittlig kostnad kronor/vård dygn	2 370	-	2 490	2 552	2 616
Institution/upphandlade familjehem, barn och unga, genomsnittlig kostnad kronor/vård dygn	4 301	-	4 519	4 632	4 748

8.6

Bygg- och tekniknämnd

Bygg- och tekniknämnden ansvarar dels för skattefinansierad verksamhet och dels för avgiftsfinansierad verksamhet. Den avgiftsfinansierade verksamheten som består av Vatten, Avlopp och Renhållning beskrivs i avsnitt 8.6.1.

Ansvarsområden

Bygg- och tekniknämndens skattefinansierade verksamhet ansvarar för:			
		•	iljöövervakning m
•	d	•	b
rift och skötsel inom hamn, gator, parker och naturvårdsområden		•	idragsgivning till enskilda vägar
•	m	•	m
yndighetsnämnd för plan- och bygglov och trafikärenden			ät och kart (geodata)

Händelser och åtgärder

•	Un	derhållsbehovet på asfaltsytor och broar är fortfarande stort. Behovet av asfaltsförnyelse är på många ställen akut. Nuvarande budget ger fortsatt möjlighet till stora resurser för underhåll under 2017.	stadens allmänna ytor. För att öka allmänhetens förståelse för skötselkvaliten kommer det under de närmaste åren att fokuseras på ökad kommunikation med allmänheten.
•	De	n ökade tillväxten kommer under lång tid att påverka nämndens verksamhet. Under de närmaste åren är det främst inom planeringsverksamheten som nämnden kommer att utöka resurserna. T.ex. inom planeringen och anläggandet av Resecentrum har nämnden utökade resurserna, både för drift och för kapitaltjänstkostnader. Från 2018 och åren därefter ses stora kostnadsökningar, som en följd av tillväxten, som kommer att belasta nämndens verksamhet.	• Sk ötselbehovet för den tätortsnära naturen ökar i takt med att kommunen växer. Ökade resurser till skötselplaner budgeteras under de närmaste åren, exempelvis för naturen runt Stadsfjärden.
•	De	senaste årens investeringar i stadens allmänna ytor, exempelvis inom hamnområdet och gatunätet, innebär ökade kapitaltjänstkostnader. Den största kostnadsökningen kommer i slutet av budgetperioden.	• For tsatt främjande av cykling har hög prioritet under budgetperioden. Bland annat genom att utveckla cykelstråk, tydligare skyltning, cykelparkering och markeringar i cykelbanan.
•	KS	uppdraget om utveckling av Å-rummet innebär intensivare skötselåtgärder med ökat resursbehov, samtidigt som det ger en ökad kvalitet för medborgarna.	• So psaltning av huvudstråken för cykling har visat sig ge ett bra resultat. Åtgärden skapar bra förutsättning för cykling under vintermånaderna. För att underlätta miljövänliga val av transportmedel utökas verksamheten under 2017.
•	All	mänheten har stora förväntningar på skötsel av	

Ekonomi

Bygg- och tekniknämnden omsätter 3 % av kommunens nettokostnader.

Mnkr	Bokslut 2015	Budget 2016	Budget 2017	Plan 2018	Plan 2019
Intäkter	17,5	16,3	19,6	20,3	20,8
Kostnader	-89,1*	-103,1	-113,1	-120,5	-129,3
Netto	-71,6	-86,8	-93,5	-100,2	-108,5

**Inkl produktionens redovisade resultat*

Taxor och avgifter

Sotningstaxan och taxan för brandskyddskontroll planeras att förändras enligt sotningsindex för 2017.

Taxan för tillsyn och tillstånd inom den brandförebyggande verksamheten planeras att

förändras enligt lönekostnadsökning för berörd personalkategori.

En revidering av taxan för planverksamheten planeras under planperioden.

Volymmer och nyckeltal

(Nämndens volymer för 2017 kan komma att finjusteras i internöverenskommelser med produktionen.)

	Bokslut 2015	Budget 2016	Budget 2017	Plan 2018	Plan 2019
Volymmer					
Antal bygglovsbeslut	521	600	600	600	650
Antal detaljplaner	12	15	15	15	15
Antal nya bostäder i årligen antagna detaljplaner	345	300	300	300	300
Antal gästbåtar i hamnen, gästhamnsnätter	2 171	2 900	2 900	2 900	3000
Antal insatser som verksamheterna genomför för ökad delaktighet	15	15	15	15	15
Nyckeltal					
Nöjdhet bygglovshandläggning i stort, skala 1-10	7,8	8,0	8,0	8,0	8,0
Andel bygglovssökande som upplever att det är lätt att nå information och handläggare, %	86	100	100	100	100
Maximal handläggningstid för bygglov som inte behöver kompletterande handlingar, dagar	22	25	25	25	25
Andel detaljplaner handlagda inom 6 månader, %	75	75	75	75	75
Tillgång till parker, grönområden och natur, (SCB 1-10)	7,3	7,3	7,3	7,4	7,4
Nöjd medborgarindex - gator och vägar	52	53	54	55	56
Nöjd medborgarindex - gång och cykelvägar	53	55	56	57	58
Andel nöjda medborgare angående stadsmiljön (SCB medborgarundersökning, medel från egna frågor 1-10)	6,8	7,1	7,2	7,3	7,3
Andel nöjda medborgare angående delaktighet i samhällsplanering (SCB medborgarundersökning, medel från egna frågor)	3,6	4,1	4,2	4,3	4,4
Förnyelse av asfalt, %	2,5	4,0	4,5	4,5	4,5

8.6.1 Vatten Avlopp (VA) och Renhållning

Ansvarsområden

Verksamheten Vatten och Avlopp (VA) har till uppgift att erbjuda VA-abonnenterna ett dricksvatten enligt livsmedelsverkets riktlinjer och omhändertaga och behandla avloppsvatten enligt uppsatta miljökrav.

Verksamheten omfattar:

- vattenverk
- vattentorn och lågvattenreservoarer
- ledningsnät
- avloppsreningsverk och pumpstationer

Renhållningen har i uppdrag att sträva högre upp i EU:s avfallstrappa. Det innebär att de ska arbeta med förebyggande åtgärder för att avfall inte ska uppstå och för att stimulera till återanvändning. Det avfall som uppstår ska Renhållningen samla in och se till att det återvinns på ett miljömässigt riktigt sätt.

Renhållningen ska erbjuda insamlingsmetoder som underlättar för våra medborgare, "det ska vara lätt att göra rätt".

Verksamheten omfattar:

- insamling av hushållsavfall
- insamling av farligt avfall och latrin
- tömning av slambrunnar och slutna tankar
- behandling av avfall och skötsel av återvinningscentraler

Kommunens kostnader för verksamheterna VA och Renhållning ska finansieras via avgifter enligt självkostnadsprincipen.

Händelser och åtgärder

VA

- Vattenleverantören Nyköping Oxelösunds vattenverksförbund (NOVF) avviserar en större prishöjning under planperioden.
- Spolning av vattenledningarna kommer att påbörjas under 2017. Detta kommer att innebära en ökad driftskostnad med cirka 3 mnkr per år.
- Åtgärder för att minska ovidkommande vatten till reningsverken kommer att utökas under 2017.
- Skyddsområdena för kommunens vattentäcker är i behov av förbättringar. Arbetet ska påbörjas under 2017.
- Det finns ett ökat behov av underhåll och investeringar på de yttre avloppsrenings- och vattenverken. Detta kommer att medföra ökade insatser under de kommande åren.
- För att fortsätta minska antalet läckor och trygga säkra leveranser av dricksvatten kommer den långsiktiga förnyelsen av ledningsnätet att fortgå under hela planperioden.
- En fortsatt exploatering i centralorten medför ett allt större behov av åtgärder på VA-anläggningen. Det ställer höga krav på VA-teknisk kunskap i kommunen och ett långsiktigt arbetssätt med tydliga processer för hur kommunen exploaterar. Under perioden beräknas antalet VA-abonnenter att årligen öka med ca 100 stycken. Detta medför även kostnader för nya vattenanläggningar.
- Revaq-certifieringen kommer på sikt att medföra en lägre kostnad för hanteringen av slam från reningsverket. Det så kallade uppströmsarbetet som påbörjats för att lokalisera utsläppskällor av föroreningar till det

kommunala avlopps nätet, kommer att utökas under de närmsta åren.

- För att klara kostnadsökningarna och underhållsbehovet planeras en årlig höjning av förbrukningsavgiften på 4-10 % under perioden.

Renhållning

- En ledstjärna i Renhållningens arbete är att "det ska vara lätt att göra rätt". Ett större fokus kommer att ligga på att förbättra kommunikationen med medborgarna.
- Lakvattensystemet på Björshult är under översyn. Systemet kommer att bli föremål för omfattande åtgärder, vilket innebär underhållskostnader och större investeringskostnader under perioden.
- Under planperioden är det aktuellt med ytterligare investeringar för utökad och förbättrad verksamhet exempelvis för schaktmassetipp, återbruk och förbättringar av återvinningscentraler.
- En ny miljöstyrande taxa infördes den 1 juli 2015. Den nya taxan innebär en möjlighet för abonnenten att påverka sin kostnad, och taxan belönar de som förbättrar sin källsortering. Taxan förväntas få större genomslag under 2017 vilket innebär lägre kostnader för abonnenterna.
- Renhållningens arbete med ruttplantering bidrar till en effektivare insamling som medför en kostnadsminskning.
- Kommunerna kan komma att få ett utökat insamlingsansvar för förpackningar och returpapper. En särskild utredare har tillsatts av regeringen. När och om insamlingsansvaret kommer att övergå till kommunerna är i dagsläget oklart.

Ekonomi

Mnkr

	Bokslut 2015	Budget 2016	Budget 2017	Plan 2018	Plan 2019
Intäkter	83,3	84,2	93,3	97,1	105,8
Kostnader	-86,0*	-84,2	-93,3	-97,1	-105,8
VA	-2,7	0	0	0	0
Intäkter	42,9	41,9	45,1	46,2	47,4
Kostnader	-43,2*	-41,9	-45,1	-46,2	-47,4
Renhållning	-0,3	0	0	0	0

*Inklusive produktionens redovisade resultat

Taxor och avgifter

I taxan för renhållning planeras avgiften att höjas med 2 % årligen under perioden.

För att klara kommande kostnadsökningar för inköp av vatten, ökat underhåll och ökade

kapitaltjänstkostnader, planeras VA-taxan höjas enligt följande: 10 % 2017, 4 % 2018 och 9 % 2019.

Volym- och nyckeltal

(Nämndens volymer för 2017 kan komma att finjusteras i internöverenskommelser med produktionen.)

	Bokslut 2015	Budget 2016	Budget 2017	Plan 2018	Plan 2019
VA					
Antal VA-abonnenter, st	7 139	7 350	7 450	7 550	7 650
Levererat dricksvatten, 1 000 m ³	3 451	3 600	3 700	3 700	3 800
Debiterat dricksvatten, 1 000 m ³	3 237	3 000	3 100	3 200	3 400
Behandlat avloppsvatten, 1 000 m ³	6 479	6 000	5 800	5 700	5 600
Antal meter förnyad vattenledning, <150 mm	700	0	0	1 080	1 080
Antal meter förnyad vattenledning, 150-349 mm	1 402	1 315	1 565	3 345	3 345
Antal meter förnyad vattenledning, 350-600 mm	0	830	0	400	400
Antal insatser som verksamheten genomför för ökad delaktighet	3	5	5	5	5
Vattenledningsläckor, st	46	50	45	45	40
Kostnad dricksvatten från NOV, kr/ m ³	2,8	3,30*	5,0	5,1	5,1
Nöjd medborgareindex - vatten och avlopp	74	74	75	75	76
Årlig förnyelse av vattenledningsnätet (%)	0,55	1	1	1	1
Kostnad för "normalvilla" (kr/år)	6 918	7 056	7 350	7 650	8 400
Renhållning					
Antal renhållningsabonnemang, st	12 940	13 040	13 140	13 240	13 350
Totalt deponerat avfall, ton	805	750	700	650	600
Insamlat hushållsavfall, ton	11 779	11 900	11 800	11 700	11 000
Antal insatser som verksamheten genomför för ökad delaktighet	9	5	5	5	5
Andel återvunnet material i förhållande till totala mängden hushållsavfall – KkiK (%)	52	56	56	56	57

	Bokslut 2015	Budget 2016	Budget 2017	Plan 2018	Plan 2019
Insamlat hushållsavfall, kg/invånare	221	220	215	210	200
Insamlat farligt avfall från hushåll, ton	92	96	97	98	100
Renhållningsavgift för "normalvilla" (kr/år)	2 050	2 020	2 050	2 090	2 140
Nöjdhet tillgängligheten till återvinningscentraler, SCB (skala 1-10)	6,3	7,0	7,1	7,1	7,2
Nöjdhet sophämtning, SCB (skala 1-10)	7,7	7,8	7,9	8,0	8,0

8.7

Miljönämnd

Ansvarsområden

Miljönämnden är en myndighetsnämnd som arbetar med tillsyn och kontroll inom

- öskydd Milj
- soskydd Häl
- smedelskontroll inklusive kontroll av animaliska biprodukter Liv

• För
säljning av tobak, folköl och kontroll av försäljning av receptfria läkemedel.

Miljönämndens arbete sker främst enligt miljöbalken och livsmedelslagen

Händelser och åtgärder

- Samhällsutvecklingen med en ökad exploatering och byggnation i kommunen påverkar miljö-nämndens ansvarsområden. Nämnden satsar ökade resurser för att möta tillväxten och förväntningar på service och information.
- Ett kontinuerligt förbättringsarbete bedrivs inom service och information. Målsättningen är förbättrad tillgänglighet och ökad kundnöjdhet hos medborgare och verksamhetsutövare.
- Det är av stor vikt att planerad tillsyn och kontroll genomförs inom en treårsperiod.
- De närmsta åren planeras stora resurser på inventering/tillsyn av enskilda avlopp. Den höga inventeringstakten medför också ökad efterfrågan på rådgivning och information.
- Kommande förändringar i lagstiftning inom miljö- och hälsoskyddsområdet tillsammans med ett något utökat ansvarsområde för nämnden genom ett reviderat reglemente innebär fler tillsyns-områden, exempelvis inom kroppsbehandlingar.
- Behovsutredningen för tillsyn inom miljöbalkens område visar på ett behov av tillsyn inom områden där det idag inte bedrivs någon planerad tillsyn, exempelvis hyresvärdars egenkontroll och tillsyn av fritidshamnar.
- Inom livsmedelsområdet sker en förändring av kontrollens inriktning, kontrollen inriktas i högre utsträckning på att hitta fusk och säkerställa redlighet.
- Tillsynen inom tobaksområdet utvecklas genom mer samverkan med andra myndigheter t.ex. polis, länsstyrelsen och andra kommuner

Ekonomi

Miljönämnden omsätter 0,4 % av kommunens nettokostnader.

Mnkr	Bokslut 2015	Budget 2016	Budget 2017	Plan 2018	Plan 2019
Intäkter	6,4	7,2	8,3	8,9	9,2
Kostnader	-15,3*	-18,1	-20,7	-23,0	-24,2
Netto	-8,9*	-10,9	-12,4	-14,1	-15,0

*Inklusive produktionens redovisade resultat

Taxor och avgifter

Nämndens kommer att ta fram förslag på nya taxor inom nämndens verksamhetsområde inför 2017.

Volymer och nyckeltal

(Nämndens volymer för 2017 kan komma att finjusteras i internöverenskommelser med produktionen.)

	Bokslut 2015	Budget 2016	Budget 2017	Plan 2018	Plan 2019
Volymer					
Antal beslut ändrade eller återförvisade av överprövandeinstans på grund av formella fel	5	0	0	0	0
Miljö- och hälsoskydd					
Antal miljöskyddsobjekt med årsavgift	288	295	300	305	310
Antal inspektioner (årsavgift miljö)	129	110	115	138	145
Antal hälsoskyddsobjekt med årsavgift	216	220	225	230	235
Antal inspektioner (årsavgift hälsoskydd)	70	55	93	78	60
Antal inventerade avlopp	430	800	800	800	800
Antal inkomna ärenden	719	700	900	1 000	1 100
Varav antal anmälningar och ansökningar	422	400	600	650	700
Antal miljösanktionsavgifter	20	30	30	30	30
Livsmedel					
Antal livsmedelsobjekt med årsavgift	540	520	535	545	555
Antal kontrollobjekt inom folköl, tobak och receptfria läkemedel med årsavgift	69	150	150	150	155
Antal objekt inom animaliska biprodukter	20	30	30	30	35
Antal inkomna ärenden inom livsmedel (registreringar, klagomål och remisser)	135	210	150	160	170
Nyckeltal					
Andel nöjda kunder inom livsmedelskontroll (NKI)	71	71	73	74	75
Andel nöjda kunder inom miljö- och hälsoskyddstillsyn (NKI)	66	65	73	74	75
Andel synpunkter besvarade inom 14 dagar (%)	100	100	100	100	100
Tre veckors handläggningstid för kompletta ärenden inom miljö- och hälsoskydd, andel (%)	100	100	100	100	100
Andel verksamhetsutövare inom livsmedelsområdet som kontrolleras enligt beslutad kontrolltid, (%)	93	100	100	100	100
Andel tillsyn inom miljöområdet som sker enligt beslutade tillsynsintervall, (%)	100	100	100	100	100
Anmälan om försäljning av folköl/tobak registreras och bekräftas inom en vecka (tjänstegaranti), antal avvikelser	1	0	0	0	0
Inspektionsrapport efter tillsyn enligt miljöbalken skickas till verksamhetsutövaren inom tre veckor (tjänstegaranti), måluppfyllelse (%)	98	100	100	100	100
Rapport efter livsmedelskontroll skickas till verksamhetsutövaren inom tre veckor, måluppfyllelse (%)	Flera avvikelser	100	100	0	0
Företagare och privatpersoner som vänder sig till livsmedelsnheten kontaktas inom en vecka (tjänstegaranti), antal avvikelser	1	0	0	0	0

8.8

Överförmyndarnämnden

Ansvarsområden

Överförmyndarnämnden har till uppgift att efter anmälan utreda behovet av god man och förvaltare samt att utse god man eller förvaltare till den som Tingsrätten beslutar har behov.

Nämnden ska rekrytera och utbilda gode män och förvaltare samt utöva tillsyn.

Nämnden har tillsyn av:

- förmyndarskap/föräldraförvaltning
- god man för myndiga
- god man för ensamkommande barn
- förvaltarskap.

Händelser och åtgärder

- Antalet ensamkommande barn ökade markant under år 2015. De ensamkommande barnen ska skyndsamt ha god man. De ensamkommande barnen medför stor arbetsbelastning för nämnden exempelvis rekrytering, registrering, handläggning, utbildning och arvodering av god man.
- Migrationsverkets aprilprognos 2016 räknar med ca 7 000 ensamkommande barn/år till Sverige år 2016 och 2017. Redan nu har antalet nya ensamkommande barn minskat jämfört med i höstas. Handläggningstiden för uppehållstillstånd beräknas till minst ca 1 år, vilket medför att nämnden totalt beräknas ha tillsynsansvar för minst 200 ensamkommande barn de kommande två åren.
- Antalet människor som av olika anledning inte kan ta tillvara sina rättigheter fortsätter att öka och prognosen är att fler kommer att ha behov av god man eller förvaltare. Orsaken är att Nyköpings – Oxelösunds kommuner är tillväxtkommuner, befolkningen åldras, anhöriga bor längre bort och fler får diagnos med det stöd de har rätt till.
- Den stora ökningen av huvudmän medför ständigt behov av nya gode män och förvaltare. Det kräver ökad rekrytering, utbildning och administration.
- Det har varit svårt och kommer bli svårt att rekrytera ställföreträdare till mer komplexa ärenden.
- Arvoden till ställföreträdare kommer troligen att öka under planperioden som en effekt av ökade antal huvudmän. Det är Tingsrätten som beslutar om godmanskap eller förvaltarskap men det är huvudmannen eller kommunen som betalar arvode. Saknar huvudmannen medel betalar kommunen arvodet.
- Nämnden är sedan år 2015 skyldig att utbilda godemän och förvaltare enligt Föräldrabalken.
- Från år 2017 kan ny lag om Framtidsfullmakter träda i kraft. En framtidsfullmakt är en typ av fullmakt i Sverige, som blir giltiga när en fullmaktsgivare på grund av sjukdom, psykisk störning eller liknande förhållande är ur stånd att ta tillvara sin rätt. Tanken är att det är fullmäktigen som ska avgöra när tidpunkten har inträtt. Vidare krävs det att framtidsfullmakten registreras hos överförmyndaren, för att fullmakten ska träda i kraft.

Ekonomi

Överförmyndarnämnden omsätter 0,2 % av kommunens nettokostnader.

Mnkr	Bokslut 2015	Budget 2016	Budget 2017	Plan 2018	Plan 2019
Intäkter	3,6	2,6	6,9	5,5	4,2
Kostnader	-7,8	-7,2	-11,8	-10,6	-9,6
Netto	-4,2	-4,6	-4,9	-5,1	-5,4

Volymer och nyckeltal

	Bokslut 2015	Budget 2016	Budget 2017	Plan 2018	Plan 2019
Volymer					
Förvaltarskap Nyköping	102	107	110	112	112
Förvaltarskap Oxelösund	32	34	37	38	38
Totals antal förvaltarskap	138	141	147	150	150
Ensamkommande flyktingbarn – Nyköping	120	45	200	180	120
Ensamkommande flyktingbarn – Oxelösund	38	15	50	50	30
Totalt ensamkommande barn	158	60	250	230	150
Godmanskap – Nyköping exkl ensamkommande barn	385	370	400	420	440
Godmanskap – Oxelösund exkl ensamkommande barn	97	89	110	120	130
Totalt antal godmanskap exkl ensamkommande barn	482	459	510	540	570
Totalt antal godmanskap inkl ensamkommande barn	640	519	760	770	720
Förmyndarskap – Nyköping	144	160	150	150	150
Förmyndarskap – Oxelösund	34	40	35	35	35
Totalt antal förmyndarskap	178	200	185	185	185
Antal gode män/förvaltare – Nyköping	358	360	360	360	360
Antal gode män/förvaltare – Oxelösund	94	95	100	100	100
ESKB Nyk god man	51		60	50	40
ESKB Oxelösund	23		30	25	20
Totalt antal gode män/förvaltare	526	455	550	535	520
Antal redovisningspliktiga ärenden	635		660	690	690
Nyköping - aktiva ärenden	780		800	820	820
Oxelösund - aktiva ärenden	206		230	240	240
Storlek på förmögenheten under nämndens tillsyn, mnkr	246		260	280	295
varav Nyköping, mnkr	215		230	245	255
varav Oxelösund, mnkr	30		30	35	40
Antal uppdrag per ställföreträdare					
- antal ställföreträdare med fler än 5 uppdrag	20		20	20	20
- antal ställföreträdare med fler än 10 uppdrag	2		0	0	0
Nyckeltal					
Årsräkningar inkomna 1 mars, %	87	90	90	90	90
Årsräkningar som inkommit 1 mars och som granskats till 1 juli, %	99,2	100	80	80	80
Samtliga årsräkningar granskade till 31 december, %	100	100	100	100	100

8.9

Kommunstyrelsen

Ansvarsområden

•	•	V	•	K
	•		•	
•	•	A	•	N
	•		•	
•	•	S	•	B
	•		•	
•	•	K	•	K
	•		•	
•	•	R	•	H
	•		•	
•	•	K	•	I
	•		•	
	•		•	E
	•		•	K

Händelser och åtgärder

Samhällsbyggnad

- Planeringen och byggandet av Ostlänken innebär stora förändringar och möjligheter för Nyköpings Kommun. Under året intensifieras arbetet med Nyköpings Resecentrum och ombyggnationen av Brunnsgränd i samverkan med Trafikverket. Arbetet medför stora investeringar men är en förutsättning för stadens tillväxt.
- De n hållbara tillväxten förutsätter att vi arbetar med att förtäta, omvandla och utveckla redan bebyggd mark framför att ta ny mark i anspråk. Av Sverige-förhandlingen framgår att 7400 bostäder ska byggas i kommunen fram till 2035. Genom nybyggnation i hela kommunen, god dialog med bostadsmarknadens aktörer och parallella bygglovs- och detaljplaneprocesser kan vi möta behovet av bostäder. Genom samarbete med bostadsmarknadens aktörer och en behovsstyrd planering med prioritering av detaljplaner för hyresrätter och bostäder för särskilda grupper kan vi nå de som på egen hand har svårt att få en bostad.
- Samhällsbyggnad kommer att fortsätta anpassa sin organisation och utveckla sina arbetsprocesser för att möta tillväxtens utmaning. Samhällsbyggnad har processansvaret för kommunens strategiska arbete

och planering för den hållbara tillväxten; ett ansvar som inkluderar tätt samarbete inom och utom kommunen liksom tydlig ansvars- och rollfördelning.

Exploateringar

- Ex ploateringsbudgeten hanterar utgifter och inkomster för utveckling av kommunens markreserv. Utvecklingen syftar i första hand till att bygga samhället för en ökad tillväxt. Uppgiften är att hela tiden kunna erbjuda, färdigställd, mark för byggnation av bostäder, handel, industri och kommunal service. Utgifterna består främst av utbyggnad av infrastruktur och tekniska system. Inkomsterna kommer främst från försäljning av mark till exploaterare.
- Då bostadsmarknaden vänt och ett flertal mark-anvisningsavtal för flerbostadshus har tecknats har kommunens möjligheter att avyttra exploaterings-tillgångar under kommande budgetperiod utvecklats positivt.
- Un der planperioden prioriteras framförallt fysiska exploateringsarbeten inom följande områden;
 - Norra Arnö
 - Hemgårdsområdet
 - Björshult

- Påljunghagen etapp 2
- Marieberg/Brandkärr
- Tessinområdet
- Förrådet
- Arnö industriområde Företagsparken
- Arnö industriområdet bakom Thorsman

Se även tabell i avsnitt 9.5.

Kollektivtrafiken

Fram till 2020 kommer ett flertal av de trafikavtal som rör Nyköpings kommun att löpa ut (busstrafik, skolskjutsar, serviceresor och annan anropstyrd trafik, skärgårdstrafik). Förberedelser inför kommande upphandlingar påbörjas och utgångspunkten är samordning mellan olika trafiktyper. Kommande avtalsperiod för busstrafiken sträcker sig förmodligen fram till öppnandet av Nyköpings Resecentrum och Ostlänkens förverkligande 2028. Arbetet med att ta fram ett förfrågningsunderlag för busstrafiken påbörjades under 2016. Här finns nya möjligheter inom den särskilda kollektivtrafiken och mellan den särskilda och den allmänna kollektivtrafiken. På så sätt kan man minska kostnadsökningen, använda resurser optimalt och erbjuda god service till kommuninvånarna.

Arbetet med att utveckla stadstrafikens trafikutbud fortsätter, så att resurser används på ett bra sätt och att fler väljer kollektivtrafiken framför bilen i sitt vardagsresande. Den kraftiga resandeökningen efter omläggningen 2010 och de omfattande ändringar vid skolstarten 2014 har skapat ett permanent förstärkningsbehov. Nyköpings stadstrafik har haft en resandeökning på 50 % under perioden 2009 – 2015. För att ge en bättre service och behålla resenärer infördes i december 2015 10-minuterstrafik i rusningstid på Linje 1. Ambitionen är att införa 10-minuterstrafik även på Linje 2 och förbättra turutbudet på Linje 3.

Under hösten 2016 implementeras ett nytt biljettsystem och realtidsystem i länet av Sörmlandstrafiken. Sörmlandstaxa med ny zonindelning och nya priser införs, samt även en ny ersättningsmodell för skolkorten. Gällande effekter av en ny skolkortsmodell påverkar för Nyköpings del inte den totala kostnaden för kollektivtrafik och skolskjuts. Sörmlandstaxan kombinerad med fler tågavgångar från december 2016 kommer förmodligen innebära ett ökat resande. Gemensamma periodbiljetter för tågtrafiken i Mälardalen (där lokaltrafiken i ändarna igår) införs under hösten 2017.

Räddning och Säkerhet

S Alarms fortsatta effektivisering samt vissa förändringar i samverkansformer mellan några av länets kommuner gör att upphandling av SOS-avtal förskjutits något. Nuvarande avtal med SOS Alarm löper ut 31/12-2016. Den pågående upphandlingen beräknas bli klar så att nytt avtal kommer att kunna tillämpas från 1/1 2017.

Den nya krisledningsplanen tillsammans med en ny och mer strukturerad utbildningsplan för kommunens samlade säkerhets och krisarbete skall fortsätta att implementeras under året. I en förändrad omvärld kommer frågor inom kris och säkerhet att ha högre fokus och särskilt prioriteras risk- och sårbarhetsanalys, säkerhetsskyddsanalys och säkerhetsklassning liksom översyn av tillgång till reservkraft och reservbränsle.

Under ledning av bl.a Länsstyrelsen så fortsätter arbetet med att samordna länets krishantering under 2016.

Den uttryckande verksamhetens dimensionering är idag ca 20 år gammal och baserat på dåvarande riskbild. Utifrån stora förändringar i stadsplan med förändrade inrycknings- och utryckningstider som följd, faktiska och kommande förändringar i riskbild, till exempel trafikintensitet, omfattande byggnationer, klimat med mera kommer ett uppdrag skapas vars syfte är att se över behovet av en förändring i styrkedimensioneringen framförallt på nätter och helger.

För frågor från externa verksamheter om möjlighet till mer samverkan framförallt inom uttryckande verksamhet skall utredas liksom möjlighet till länsvist avtal med Civilförsvarsförbundet om frivilliggrupper (FRG).

Kommunledningskontoret

Bo i Nyköping-kampanjen utvecklas under 2017 utifrån tidigare erfarenheter och framgångsrika resultat av inriktningen att bygga vidare på det välkända konceptet och komplettera med nytänkande i digitala media.

Arbetet mot Nöjd Kund Index 73 sätts ännu mer i fokus under 2017. Samlandet av kompetens, utbildningar och nätverksmöjligheter kring näringslivsfrågor i "Näringslivets hus" och införande av koncept såsom "Dukat bord" för tillståndsfrågor ska underlätta tillväxt och innovation i våra befintliga företag. Flera initiativ för att mer tillvarata kompetens hos nyanlända sker såsom till exempel starta eget program på lätt svenska och gränslös frukost. Stärkt utveckling av prioriterade klusterbildningar såsom IT-kluster, Byggkluster, East Sweden Infra Cluster och matföretagare sker. Inom samtliga kluster sker aktiviteter kopplat till kompetensförsörjning. Under året ska både en ny Näringslivsstrategi och handelspolicy framarbetas.

Arbetet med Skavstas utveckling och området kring Skavsta kommer att intensifieras och Skavstas roll som tillväxtmotor stärks med olika aktiviteter inom ramen för samverkansavtalet med Regionförbundet och Skavsta flygplats.

Den nya metoden för landsbygdsutveckling "Förbättringsvandringar" införs för mer effektiv och

träffsäker landsbygdsutveckling, en ort per halvår kommer genomgå programmet.

- Inom Nyköpings Arenor ska samverkan med föreningar och föreningar emellan stärkas ytterligare genom ny modell för dialog och genom att involvera föreningarna i vår verksamhetsutveckling. Överförande av fastigheten Rosvalla till Kommunfastigheter genomförs senast under kvartal 1.
- Under 2017, Gästabudsåret, kommer stark utveckling att ske och märkas inom kultur, evenemang och besöksnäring.

• E-arkiv och e-råd införs; digitaliserade arbetsätt skapar goda möjligheter till effektivisering och mer tillgänglig service till våra medborgare.

• Med ökade krav från EU rörande hantering av personuppgifter kommer ett större inventeringsarbete i hela koncernen att ske inför lagakraftträdande 2018.

Ekonomi

Kommunstyrelsen omsätter 13 % av kommunens nettokostnader.

Mnkr	Bokslut 2015	Budget 2016	Budget 2017	Plan 2018	Plan 2019
Intäkter	214,9	174,1	177,4	179,5	181,6
Kostnader	-533,1	-526,8	-568,2	-575,4	-584,6
Netto	-318,3	-352,7	-390,8	-395,9	-403,0

Volymer och nyckeltal

(Styrelsens volymer för 2017 kan komma att finjusteras i internöverenskommelser med produktionen.)

	Bokslut 2015	Budget 2016	Budget 2017	Plan 2018	Plan 2019
Antal sålda småhustomter	29	10	20	25	10
Antal sålda flerbostadshustomter	1	5	5	5	5
Antal sålda arbetsplatstomter	3	5	5	5	5
Antal lägenheter i sålda flerbostadshustomter	29	140	140	140	140
Antal bostadsbränder, inkl tillbud (Nyköping)	55	<29	<55	<55	<559
Trafikolyckor	246	<257	<257	<257	<257
Andel e-fakturor, leverantör	50 %	55 %	57 %	60 %	63 %

8.10

Produktionsstyrelsen

Uppdraget att vara produktionsstyrelse för kommunens egen produktion innefattar bland annat att

- ö
vervaka att kommunens löpande förvaltning och produktion handhas rationellt och ekonomiskt liksom att organisationen är rationellt och effektivt organiserad
- a
nsvara för frågor som rör förhållandet mellan kommunen som arbetsgivare och dess arbetstagare, kompetensplanering, kompetensförsörjning samt kompetensutveckling. Produktionsstyrelsen utgör också kommunens personalnämnd

• a
nsvara för investeringar i lokaler och utrustning samt andra resurser som krävs för att fullfölja de uppdrag som produktionsorganisationen ska leverera

• u
tgöra huvudman för kommunal förskola, förskoleklass, grundskola, grundsärskola, gymnasieskola, gymnasiesärskola, kommunal vuxenutbildning, särskild utbildning för vuxna och fritidshem i frågor som är kopplade till produktionsstyrelseuppdraget. Huvudmannaskapet delas med kommunens båda skolnämnder.

Händelser och åtgärder

Med begränsade ekonomiska resurser ökar kraven på en effektivare kommunal produktion av tjänster och service för att kunna fortsätta leverera hög kvalitet på skola, vård och omsorg. För att åstadkomma detta behövs kompetenta medarbetare samt lokaler och utrustning som är ändamålsenliga. Dessutom måste processer inom kommunens verksamheter vara effektiva och inte generera onödiga kvalitetsbristkostnader.

Medarbetare

- Under 2017 kommer kompetensförsörjning att vara i fokus. Kommunens befolkningsökning och kommande pensionsavgångar gör att kravet på att säkerställa kompetensförsörjningen är tydligt. En kartläggning över briststyrken ska genomföras och arbetet med rekrytering kommer att kvalitets-säkras.
- Nuvarande HR-och lönesystem kommer att utvärderas under första halvåret. Underlaget kommer att ligga till grund för beslut om upphandling.

Lokaler och utrustning

- Kommunfastigheter har uppdraget att svara för kommunens strategiska lokalresursplanering för en optimerad kostnadseffektiv lokal användning. Under året kommer stort fokus ligga på optimering av skollokaler, samordning med planprocess under ledning av Samhällsbyggnad, samordning med investeringsprocess, förädling av lokalberedningsprocess och utveckling av samarbete med divisioner/verksamheter. En grundläggande förutsättning för detta är lokalresursplanen som ska fastställas under året.
- Tomställd yta uppgick i bokslut 2015 till 19 610 m² vilket utgjorde 6,2 % av den totala

förvaltade eget ägda lokalytan. Under året hade den tomställda ytan genom aktiva åtgärder minskats från ca 24 000 m². Målsättning inom tekniska divisionen är att den tomställda ytan ska uppgå till max 15 000 m². För att förverkliga detta krävs under perioden omställning av idag tomställda lokalytor till ny verksamhet samt försäljning av fastigheter vilka inte längre bedöms behöva finnas i kommunens förvaltning. Under 2017 kommer tempot i försäljning av fastigheter och lokaler att öka vilket fortsätter under budgetperiod för 2018-19. År 2017 återförs verksamheten till Gripenskolan efter 2016 års evakuering till Nicolaiskolan.

• Under 2017 inleds byggnation av Stigtomta förskola, skola och eventuellt idrottshall. Verksamheten evakueras till inhyrda paviljonger som planeras uppföras i anslutning till Stigtomta skola.

• Inför 2017 förväntas beslut om långsiktig användning av Oppebyskolan och Slåbroskolan visavi det behov av tillkommande undervisnings- och förskolelokaler som BUK anger med anledning av kommande byggnation i Oppeby

• Under budgetperioden kommer Tessinskolan att ställas om till flexibel användning för grundskolans verksamheter. Tessinskolan planeras att användas 10 år efter det att nuvarande gymnasieelever lämnat Tessinområdet för att istället få sin undervisning vid Nyköpings gymnasiums nybyggda lokaler vid Gripenskolan.

• Under 2017 planeras åtgärder enligt handlingsplan för Klimatstrategi som nu är under utarbetande att ske.

• Under 2017 förväntas Kommunfastigheter påbörja sitt uppdrag inom

ramen för Hälsosam förskola som slutredovisades under 2016. Detta innebär att nuvarande mattor i förskolor med start 2017 ska bytas till PVC-fria mattor som uppfyller gällande akustikkrav för förskola.

- Från och med oktober 2015 överfördes hantering av Kommunkontrakt från DSO till Kommunfastigheter genom att Kommunfastigheter genomför arbetet på uppdrag av DSO; ett utökat samarbete mellan Kommunfastigheter och DSO är nödvändigt för ett gott fastighetsförvalterskap liksom den enskilde brukaren.
- Kommunfastigheter har ett uppdrag att utreda storlek och användning av reinvesteringsbudget i syfte att minska kommande hyreskostnadsökningar på de fastigheter som anses vara strategiska (bedöms långsiktigt komma att finnas i kommunens ägo). Genom en utökad reinvesteringsbudget kan samlade åtgärder på ett fastighetsobjekt genomföra så att exempelvis energivinster i förändrad uppvärmning inte läcker ut genom klimatskal.

Effektiva processer

- Beroendet av verksamhetsstöd är många gånger en kritisk faktor för att tjänster ska kunna levereras till våra medborgare. Tillgängligheten till IT-stödsystem dagtid behöver utökas och bristkostnader i verksamheterna som uppstår till följd av underhållsarbete minimeras.

För att utöka tillgängligheten till verksamhetssystem dagtid införs automatisering av serveruppdateringar där det är möjligt.

- Behovet av en gemensam hantering av alla systemrelaterade supportärenden har växt i takt med att systemfloran och förvaltningsorganisationerna kring dessa har etablerats. Under perioden påbörjas därför en successiv etablering av en-väg-in för alla supportärenden gällande samtliga verksamhetssystem.
- Självservice för leverans av IT-tjänster fortsätter att utvecklas för att öka tillgängligheten genom att användarna själva kan beställa olika tjänster och få dessa automatiskt utförda.
- Under perioden påbörjas en uppdatering av klientmiljön till Windows 10 och Office 2016 för att nå målet med en modern plattform för tjänsten IT-arbetsplats.
- För att säkerställa en korrekt behörighetshantering till underliggande- och verksamhetssystem behöver såväl rutiner och systemstöd utvecklas. En utredning påbörjas för att se över möjligheterna att använda självservicefunktioner för behörighetshandlingen.
- Ett aktivt arbete med e-strategi, e-råd och övergång till mer digitaliserade arbetssätt kommer att prägla kommunens verksamheter under 2017.

Volymer och nyckeltal

	Bokslut 2015	Budget 2016	Budget 2017	Plan 2018	Plan 2019
Antal medarbetare, tillsvidareanställda	3 632		-	-	-
Antal medarbetare, visstidsanställda	444		-	-	-
Långtidssjukfrånvaro, %		< Föreg år	< Föreg år	< Föreg år	< Föreg år
Korttidssjukfrånvaro, %		2,5	2,5	2,5	2,5
Vakanta lokaler m2	19 610	21 126	15 000	12 500	10 000
Planerat underhåll kr/m ²	76	71	71	72	73
Akut underhåll kr/m ²	23	24	24	25	25
Förvaltda lokalyta, m2	317 210	316 747	318 353	318 353	318 353
Inhyrda lokaler m2	57 140	59 980	64 393	64 393	64 393
Nya e-tjänster, antal under året	1	15	15	15	15

8.11

Övriga nämnder

Kommunfullmäktige

Kommunfullmäktige är kommunens högsta beslutande organ. Ansvaret för förvaltning och verkställighet ligger traditionellt hos kommunstyrelsen och övriga nämnder.

Inom kommunfullmäktiges ansvar ligger också demokratiberedningen, beredning för privata utförare av kommunal verksamhet, kommunalt partistöd samt förtjänsttecken och vigselgåvor.

Revision

Revision är ett instrument för kommunfullmäktige i arbetet att förbättra system och rutiner för planering och styrning samt öka effektiviteten i verksamheten. Arbetet bedrivs i överensstämmelse med revisionsreglementet och god revisionsordning i kommunal verksamhet.

Revisionen ska årligen granska all verksamhet som bedrivs inom nämndernas verksamhetsområden.

Revisionen ska pröva om

- verksamheten sköts ändamålsenligt och ur ekonomisk synpunkt på ett tillfredställande sätt

- äkenskaperna i allt väsentligt är rättvisande
- en kontroll som utövas av nämnderna är tillräcklig
- resultatet är förenligt med fastställda mål och riktlinjer i delårsrapport och årsredovisning

Valnämnd

Nämnden ansvarar för att på kommunal nivå genomföra allmänna val till riksdag, landsting, kommunfullmäktige och Europaparlamentet samt folkomröstningar.

Servicenämnd

Sedan 2007 finns ett samverkansavtal med Oxelösunds kommun om gemensam lönenämnd och gemensam löneadministration. Under 2010 bildades en gemensam servicenämnd som tar över och ersätter lönenämnden. I servicenämndens uppdrag ingår också ansvar för IT-verksamheten i de bägge kommunerna. I servicenämndens uppdrag ligger också att pröva nya områden för samverkan med Oxelösund.

Ekonomi

Kommunfullmäktige och ovanstående nämnder omsätter 0,3 % av kommunens nettokostnader.

Mnkr	Bokslut 2015	Budget 2016	Budget 2017	Plan 2018	Plan 2019
Intäkter	0,4	0,4	0,4	1,5	0,4
Kostnader	-7,6	-8,5	-8,5	-10,6	-8,5
Netto	-7,2	-8,1	-8,1	-9,1	-8,1

9. Ekonomiska tabeller

9.1 Resultatbudget

Mnkr	Bokslut 2015	Budget 2016	Budget 2017	Plan 2018	Plan 2019
Verksamhetens intäkter	788,6	800,0	850,0	900,0	950,0
Verksamhetens kostnader	-3 358,0	-3 472,4	-3 670,1	-3 813,5	-3 930,0
Avskrivningar	-166,2	-170,4	-179,9	-203,3	-227,0
Verksamhetens nettokostnader	-2 735,7	-2 842,8	-3 000,0	-3 116,8	-3 207,0
Skatteintäkter	2 297,1	2 422,2	2 500,4	2 602,9	2 709,6
Inkomst- och kostnadsutjämningsbidrag	458,1	483,1	582,1	582,8	581,2
Finansiella intäkter	16,4	5,0	7,8	7,8	7,8
Finansiella kostnader	-27,3	-31,7	-34,5	-37,8	-39,4
Redovisat resultat	8,6	35,9	55,8	38,9	52,2
Justeringar enligt balanskravet	3,8	-	-	-	-
Årets resultat enligt balanskravet	12,4	35,9	55,8	38,9	52,2

9.2

Finansieringsbudget

Mnkr	Bokslut 2015	Budget 2016*	Budget 2017*	Plan 2018	Plan 2019
Den löpande verksamheten					
Årets resultat	8,6	35,9	55,8	38,9	52,2
Justering för avskrivningar	162,9	170,4	179,9	203,3	227,0
Justering förändring pensionsavsättning	8,6	1,0	-10,5	-14,4	-17,4
Justering förändring avsättning deponi	0,1	0,0	0,0	0,0	0,0
Justering förändring avsättning Citybanan	-17,4	-17,2	0,0	0,0	0,0
Justering för övriga ej likviditetspåverkande poster	88,8	2,3	2,3	2,3	2,3
Medel från verksamheten före förändring av rörelsekapital	251,6	192,4	227,4	230,1	264,0
+/- Minskning/ökning förråd mm	13,5	0,0	40,0	43,0	13,0
+/- Minskning/ökning övriga kortfristiga fordringar	-75,3	0,0	0,0	0,0	0,0
+/- Ökning/minskning övriga kortfristiga skulder	40,8	0,0	0,0	0,0	0,0
Kassaflöde från den löpande verksamheten	230,7	192,4	267,4	273,1	277,0
Investeringsverksamheten					
Investering i fastigheter o inventarier	-343,7	-761,8	-791,3	-664,3	-386,1
Investeringsbidrag och anslutningsavgifter	28,0	0,0	0,0	0,0	0,0
Försäljning av fastigheter o inventarier	6,0	0,0	0,0	0,0	0,0
Investering i aktier o andelar	42,6	0,0	0,0	0,0	0,0
Försäljning av aktier o andelar	42,6	0,0	0,0	0,0	0,0
Kassaflöde från investeringsverksamheten	-352,3	-761,8	-791,3	-664,3	-386,1
Finansieringsverksamheten					
Köp av aktier o andelar, kortfr	-106,1	0,0	0,0	0,0	0,0
Försäljning av aktier o andelar, kortfr		0,0	0,0	0,0	0,0
Utlåning	72,7	0,0	0,0	0,0	0,0
Upplåning	150,0	600,0	500,0	400,0	100,0
Kassaflöde från finansieringsverksamheten	116,6	600,0	500,0	400,0	100,0
ÅRETS KASSAFLÖDE	-5,0	30,6	-23,9	8,8	-9,1
Likvida medel vid årets början	106,6	-3,5	34,2	10,3	19,1
Likvida medel vid årets slut	101,1	27,1	10,3	19,1	10,0

* 2016 års ingående värden är hämtade från beslutad budget 2016 och stämmer därför inte med utgående bokslutsvärden 2015. 2017 års ingående värden utgår från bokslutsvärdet 2015 med tillägg för prognos per 2016-06-30 och stämmer därför inte med utgående budgetvärdet från 2016.

9.3

Balansbudget

Mnkr	Bokslut 2015	Budget 2016*	Budget 2017*	Plan 2018	Plan 2019
TILLGÅNGAR					
Anläggningstillgångar					
Materiella anläggningstillgångar	2 779,5	3 435,4	3 740,0	4 201,0	4 360,1
Finansiella anläggningstillgångar	145,5	213,8	216,4	216,4	216,4
Summa anläggningstillgångar	2 925,0	3 649,1	3 956,3	4 417,3	4 576,5
Bidrag till statlig infrastruktur	50,2	47,8	45,6	43,4	41,1
Omsättningstillgångar					
Förråd o mark under exploatering	319,1	343,8	254,1	211,1	198,1
Fordringar	344,1	268,8	259,7	259,7	259,7
Kortfristiga placeringar	218,5	203,6	190,1	190,1	190,1
Kassa o bank	101,1	27,1	10,3	19,1	10,0
Summa omsättningstillgångar	982,6	843,3	714,2	680,0	657,9
SUMMA TILLGÅNGAR	3 957,8	4 540,3	4 716,3	5 140,8	5 275,6
EGET KAPITAL, AVSÄTTNINGAR O SKULDER					
Eget kapital	1 454,3	1 480,7	1 513,2	1 552,1	1 604,3
- varav årets resultat	8,6	35,9	55,8	38,9	52,2
Avsättningar					
Avsättningar för pensioner o förpliktelser	229,4	221,8	218,9	204,5	187,1
Avsättningar för deponi	2,6	2,5	2,6	2,6	2,6
Avsättningar för Citybanan	17,4	0,0	0,0	0,0	0,0
Summa avsättningar	249,4	224,2	221,5	207,1	189,7
Skulder					
Långfristiga skulder	1 646,8	2 268,8	2 396,8	2 796,8	2 896,8
Kortfristiga skulder	607,3	566,5	584,8	584,8	584,8
Summa skulder	2 254,1	2 835,3	2 981,6	3 381,6	3 481,6
SUMMA EGET KAPITAL, AVSÄTTNINGAR O SKULDER	3 957,8	4 540,3	4 716,3	5 140,8	5 275,6

* 2016 års värde är hämtat från beslutad budget för 2016 och stämmer därför inte med bokslutsvärdet från 2015.
2017 års värde utgår från bokslutsvärdet 2015 med tillägg för prognos per 2016-06-30 och stämmer därför inte med budgetvärdet från 2016.

9.4

Investeringar

Investeringar och beräknade avskrivningar 2015-2019, mnkr	Bokslut 2015	Prognos 2016	Budget 2017	Plan 2018	Plan 2019	Totalt 2016- 2019
Pågående o planerade projekt sedan tidigare, prognos	220	508	461	242	52	1 263
Nya projekt med start 2017 (se tabell nedan)	-	-	330	116	1	448
Summa alla projekt med start 2017 eller tidigare	220	508	791	358	53	1 711
Varav ram skattefinansierade projekt	207	413	695	358	53	1 520
Varav övriga projekt	13	95	96	-	-	191
Nya planerade projekt med start 2017 och 2018				306	333	639
Summa investeringar	220	508	791	664	386	2 350
Beräknade avskrivningar	166	159	178	201	225	762

Ramar för nya investeringar inom internbudget och KS ofördelade medel, mnkr	Budget 2017	Plan 2018	Plan 2019
Inom internbudget			
Barn, ungdom och kultur	8,3		
Social omsorg	1,1		
Teknik			
- Kommunfastigheter	10,5		
- Gata/Park/Hamn produktionshjälpmedel	2,2		
- Gata/Park/Hamn enligt ök med Kultur- o fritidsnämnden och Bygg- o tekniknämnden	3,3		
Samhällsbyggnad	1,2		
Räddning och säkerhet	0,8		
Kommunledningskontoret			
- Nyköpings Arenor	1,4		
- IT	38,7		
- Klik	1,0		
Inom internbudget skattekollektivet	68,4		
Renhållning enl ök med Bygg- och Tekniknämnden	1,7		
Nyköpings Vatten enl ök med Bygg- och Tekniknämnden	27,6		
Inom internbudget avgiftskollektivet	29,3		
Kommunstyrelsens ofördelade	232,6	116,3	1,0
Summa	330,3		

I tabellen Ramar för nya investeringar inom internbudget och KS ofördelade medel, redovisas ramar för återanskaffningar och mindre investeringar som beslutas i verksamheternas internbudget. På raden Kommunstyrelsens ofördelade medel visas summan av planerade investeringsprojekt med start 2017. Dessa projekt ska godkännas av kommunstyrelsen i varje enskilt fall. Av beslutet ska det framgå vilka år och till vilket belopp investeringen belastar investeringsutrymmet.

9.5

Exploateringar

Exploateringar 2015-2019, mnkr	Bokslut 2015	Prognos 6 2016	Budget 2017	Plan 2018	Plan 2019
Ingående värde 1/1	343	319	294	254	211
Årets utgifter	17	31	71	77	70
Årets inkomster*	-27	-55	-111	-120	-83
Justeringar	-14	0	0	0	0
Utgående värde 31/12	319	294	254	211	198

Större projekt 2015-2019, mnkr	Ingående värde 1/1 2016	Prognos 6 2016	Budget 2017	Plan 2018	Plan 2019	Utgående värde 31/12 2019
Björshult	2	0	-7	-4	0	-9
Hemgården	26	-5	3	13	-3	34
Marieberg/Brandkärr	12	-7	-6	0	-4	-5
Tessin	7	1	4	1	-13	0
Rosenhill	10	7	-4	-8	-3	2
Påljungshage etapp 2	2	1	0	-5	-1	-4
Malmbyggshagen	10	-7	-11	-14	-6	-28
Stenbro	-3	1	-3	-7	0	-12
Norra Arnö	13	-8	-8	-10	5	-9
Arnö Företagspark	72	0	3	3	8	86
Förrådet	6	1	-10	0	0	-3

*Inkomster redovisas med minustecken.

10. Styrning

Styrning är en målmedveten process av beslutsfattande för att påverka beteende i en organisation i riktning mot ett önskat resultat, effektivitet, kvalitet och ekonomisk ställning.

Styrmodell

Nyköpings kommun tillämpar sedan 1992 beställar-/utförarmodellen.

Modellen syftar till att stärka den demokratiska processen och att nå en effektiv och rationell drift. Funktionen att beräkna och dimensionera invånarnas behov av kommunala tjänster (beställa tjänster) hålls skild från funktionen att producera tjänsterna (utföra tjänster).

De kommunala nämnderna beställer verksamhet av kommunala och privata utförare. Inom exempelvis äldreomsorgen beställer Vård- och omsorgsnämnden äldreboende av kommunens interna utförare och av flera externa utförare.

För att få en effektiv kommunal verksamhet finns i de beställningar som går till den interna produktionen en tydlig åtskillnad mellan VAD som ska produceras och HUR det ska produceras.

VAD speglar det politiska synsättet och fångar upp signaler från medborgarna. Nämnderna tolkar kommunfullmäktiges målsättningar och prioriterar inom och mellan verksamheter. Efter förhandlingar med produktionsorganisationen träffas en internöverenskommelse om vilken verksamhet som ska bedrivas, dess volym, kvalitet och vilken ersättning som ges för detta.

HUR speglar det företagsekonomiska synsättet, produktionen av den beställda verksamheten ska ske så rationellt och effektivt som möjligt. Kommunstyrelsen i sin roll som produktionsstyrelse formulerar mål och ställer krav på verksamheten då det gäller personal, lokaler, utrustning och investeringar.

Divisionerna har ett ansvar för att verksamheterna/arbetsplatserna ges förutsättningar att realisera av nämnderna och styrelsen givna mål. Detta innebär bland annat ansvar för att personalen ges möjlighet till reellt inflytande och påverkan inom fastlagda mål och ramar.

Kommunens avtal om partssamverkan ska också ge stöd åt den medskapande arbetsplatsen och har till uppgift att följa och säkra utvecklingen av bland annat arbetsplatsträffar, ledar-, kompetens- och organisationsutveckling, jämställdhet, systematiskt arbetsmiljöarbete, förslagsverksamhet samt partsgemensamma utbildningar

Styrverktyg

Kommunen använder dessutom en uppsättning styrverktyg i planering och uppföljning, främst på

övergripande nivå. Uppsättningen styrverktyg består av:

- Vision och mål, v
- Planering, p
- Uppföljning och utvärdering u
- Resultatöverföring mellan åren r

Gemensam värdegrund och andra styrdokument är ytterligare verktyg för styrning.

Budgeten baseras bl a på dessa övergripande styrdokument och är en flerårsplan som förutom ekonomi är fokuserad på mål, händelser och åtgärder.

Mål

Verksamheterna styrs via mål. Kommunfullmäktige tar policybeslut, och överläter detaljer till nämnderna. Visionen 2030 är den politisk viljeinriktning som visar hur de kommunala verksamheterna ska utvecklas fram till 2030. Se vidare kapitel 6, Kommunfullmäktiges styrning, samt kapitel 7 Mål för nämnder och styrelser.

Planering

Målen talar om vart vi ska och vad vi ska uppnå.

Budgeten är det planeringsunderlag som beskriver hur långt kommunen förväntas nå under planperioden och med vilka resurser. Underlaget ska ge en bild av;

- Demografiska förändringar totalt d
- Förändringar av behov, kvalitet eller ambition f
- Miljövärldsförändringar som t ex förändrad lagstiftning o
- Politiska viljeyttringar/beslut om särskilda satsningar p

Uppföljning och utvärdering

Uppföljning av ekonomi och verksamhet till kommunstyrelsen sker löpande. Vid två uppföljningstillfällen, varav ett är i delårsbokslutet, sker en genomgripande analys av verksamheten mot resultatet. Vad fick vi för pengarna och hur väl överensstämmer det producerade med målen för verksamheten, dvs har vi uppnått god ekonomisk hushållning? Vid obalans redovisas förslag till åtgärder för nämnd-/styrelse som efter beslut ska verkställas och löpande följas upp. Uppföljningsrapporterna och ev åtgärdsplaner ska delges kommunfullmäktige

Uppföljningsresultat och analys ska användas för att identifiera målavvikelser och för att följa upp om fattade beslut och insatta åtgärder fick avsedd verkan.

Vid delårsbokslutet ska revisorerna bedöma om resultatet är förenligt med målen för den ekonomiska förvaltningen.

Uppföljningarna tjänar också som underlag i budgetarbetet inför kommande treårsperiod.

I samband med årsredovisningen utvärderas och analyseras resultatet, den ekonomiska ställningen samt graden av måluppfyllelse.

Årsredovisningen ger också svar på kostnad utifrån volym och kvalitet, i avstämningar av internöverenskommelser och andra avtal. Ett positivt resultat analyseras lika grundligt som ett negativt. Resultatet av analysen återförs till budgetprocessen.

Resultatöverföring mellan åren

Analysen vid årsbokslutet tjänar också som underlag för beslut om resultatöverföring mellan åren. Resultatöverföringen sker mot produktionen, d v s division eller motsvarande. En skälighetsbedömning/analys avgör hur stor del av resultatet som ska överföras. Kommunstyrelsen förslår efter en kommunövergripande analys, hur stor del av resultatet som anses skäligt att överföras till kommande år. Kommunfullmäktige fattar beslut i samband med årsbokslutet.

Överskott

Positiva resultat, överskott, är knutna till eget kapital fram till dess att ekonomin tillåter att de utnyttjas.

Kravet på god ekonomisk hushållning är överordnat divisionernas önskan om att disponera föregående års resultat.

Underskott

Underskott ska arbetas in i enlighet med de regler som finns för balanskravet.

Kommunstyrelsen kan besluta om en viss tid för återhämtandet av underskottet. I de fall denna tid överstiger två år måste kommunen som helhet arbeta in den del som överstiger två år för att kommunen inte ska bryta mot balanskravet. Detta kan ske genom att överskott budgeteras i nästa års budget, eller att andra divisioner/nämnder genererar överskott som läses.

Tillväxtbefrämjande åtgärder

Nyköping växer och behoven ökar. Tillväxt innebär ökade skatteintäkter, men också ökade kostnader. För att begränsa kostnadsökningar är det viktigt med en god planering och framförhållning som skapar förutsättningar och handlingsberedskap inför framtiden. Del av ett positivt resultat kan därför användas för framtida kostnader som uppstår i samband med tillväxt. Kommunfullmäktige beslutar i samband med årsbokslutet hur stor del av resultatet som ska användas för dessa åtgärder.

Koncernstyrning

Kommunallagen anger att kommunstyrelsen ska ha uppsikt över kommunal verksamhet som bedrivs i kommunägda företag eller kommunalförbund.

För kommunägda företag och kommunala verksamheter ska samordning ske i utförarledet.

Upphandlingar ska samordnas inom ramen för lagstiftning.

Kommunens övergripande mål och policys gäller också för kommunägda företag. Vid bolagsstämmor har kommunstyrelsens ombud rättighet att precisera ägardirektiv.

Löpande styrning sker vid återkommande träffar mellan kommun- och företagsledning samt genom att kommunägda företag i koncernen avlämnar delårsrapport till kommunstyrelsen per 31 augusti.

11. Budgetregler

Genom att i budgeten ange budgetregler styr kommunfullmäktige beteenden och relationer i den kommunala verksamheten.

Av 8 kap Kommunallagen framgår att kommuner varje år måste upprätta en budget. Budgeten ska innehålla en plan för verksamheten och ekonomin under året. Planen ska omfatta tre år och ange:

- kattesats
- anslag
- hur verksamheterna ska finansieras
- ekonomisk ställning vid budgetårets slut
- mål och riktlinjer som är betydelsefulla för god ekonomisk hushållning.

Mål och riktlinjer för god ekonomisk hushållning beskrivs i kapitel 6 Kommunfullmäktiges styrning.

Anslag/Ram

Budgetanslag innebär både ett bemyndigande att genomföra verksamheten och en finansiering av den. Budgeten har anslag på nämndnivå, med undantag för bygg- och tekniknämnden där anslag fördelas mellan skatte- och avgiftskollektiv.

Utfördandelen av den kommunala verksamheten får sina resurser genom internöverenskommelser med avtal om prestationer och intäkter (kommunersättning).

Nämnderna ska fastställa en fördelning av budgetramen för 2017 inom sitt verksamhetsansvar.

Produktionen ska upprätta budgetar utifrån de internöverenskommelser som avtalats med respektive nämnd och med de mål och uppdrag som angivits av Produktionsstyrelsen. Budgetar för produktionsenheterna beslutas av Produktionsstyrelsen.

Omdisponering och ombudgetering

Huvudregeln är att ombudgetering inte ska ske.

Budgeten avser att visa på en planerad/förväntad framtid. För att ge förutsättningar för analys och utvärdering är det viktigt att kunna relatera det inträffade mot det planerade. Det kan dock uppstå behov av att justera anslagen under året på grund av organisatoriska förändringar, eller andra oförutsedda händelser som påtagligt påverkar det ekonomiska utrymmet.

Följande beslutsnivå gäller för omfördelning av driftbudget;

- omdisponering inom nämndens ram beslutas av nämnd

- ombudgetering mellan nämnder beslutas av kommunfullmäktige

- ombudgetering mellan kommunstyrelsen och annan nämnd beslutas av kommunfullmäktige

- teknisk ombudgetering med oförändrad anslagsomfattning och verksamhetsinriktning beslutas av kommunstyrelsen.

Alla omdisponeringar/ombudgeteringar ska rapporteras till Ekonomiavdelningen.

Volym

Nämndens angivna volymer i fullmäktigebudgeten kan komma att finjusteras i internöverenskommelser med produktionen.

Taxor

Kommunfullmäktige beslutar om taxor.

Lokalkostnader

Investeringar i lokaler kräver långsiktighet. Verksamhetens lokalkostnader ska inrymmas i budget. När verksamheter flyttar till nya lokaler gäller den nya lokalens hyra.

Kommunfastigheter skriver och är ansvarig för hyresavtal vid intern och extern uthyrning. Syftet är dels att tydliggöra lokalkostnaderna, dels att få ett efterfrågeanpassat lokalbestånd. Samråd ska alltid ske mellan kommunfastigheter och verksamheten innan kontakt tas med extern hyresvärd angående inhyrning av lokaler.

Riktlinjer för investeringar

Kommunens investeringar ska ske utifrån ett helhetsperspektiv och bedömas utifrån ett långsiktigt behov.

Investeringar delas upp i två huvudgrupper efter finansieringssätt:

- Investeringar för skattefinansierad verksamhet.
- Investeringar för affärsdrivande, taxefinansierad verksamhet.

För 2017–2019 gäller att:

- kommunfullmäktige anvisar investeringsramar
- investeringar inom KS ofördelade investeringsram ska godkännas av kommunstyrelsen i varje enskilt fall
- ramar för mindre investeringar och investeringar av återanskaffningskaraktär anges per produk-

·	tionsområde. De ska specificeras och beslutas i produktionens budget		·	exploatering betraktas som en omsättningstillgång och ingår inte i ovan nämnda utrymme.	e
·	törre strategiska investeringar alltid ska behandlas av kommunfullmäktige även om de ryms inom ram	s		Kapitalkostnader: intern ränta och avskrivningar Som ersättning för använt kapital belastas verksamheterna med intern ränta på bokförda värden för investeringar.	
·	tidigare års beslut om investeringsramar upphävs i och med denna budget i den mån de inte vid utgången av 2016 har beslutats i Kommunstyrelsen eller Kommunfullmäktige eller överförts som pågående projekt vid bokslut 2016	t		Intern ränta beräknas på anskaffningsvärde reducerat med avskrivningar. Intern ränta utgår 2017-2019 med 1,75 % på mark, inventarier, fastigheter och anläggningar samt exploateringar. På konst utgår ingen intern ränta.	
·	ullmäktige ska avgöra investeringsanslag om ramen överskrids för ett år	f		För affärsdrivande verksamheter (vatten och renhållning) budgeteras 2017 intern ränta med 1,75 % på inventarier och anläggningar. Dessutom räknas ränta på betalningsflöden och resultatfondskapitalet.	
·	ppföljning av pågående investeringar sker regelbundet till kommunstyrelsen	u		Planmässig avskrivning tillämpas med av Rådet för kommunal redovisning och Sveriges kommuner och landstings rekommenderade avskrivningstider. Kapitalkostnaderna påverkas direkt efter färdigställandet av investeringen.	
·	lutredovisning med efterkalkyl ska anmälas till ekonomiavdelningen.	s		Komponentavskrivning kommer successivt införas under budgetperioden.	

Här får du mer information

Politiker

Kommunstyrelsens ordf

Urban Granström (S)

Telefon 0155-24 83 50

Kommunstyrelsens 1:e v ordf

Malin Hagerström (MP)

Telefon 0155-45 75 81

Kommunstyrelsens 2:e v ordf

Anna af Sillen (M)

Telefon 0155-24 83 51

Nyköpings kommun

611 83 NYKÖPING

Telefon (vxl) 0155 – 24 80 00

kommun@nykoping.se

www.nykoping.se

Tjänstemän

Kommundirektör

Erik Carlgren

Telefon 0155-24 83 60

Ekonomichef

Maria Fredriksson

Telefon 0155-45 75 54



Nyköping ligger vid kusten en timme söder om Stockholm.
Närheten till havet, lokal prägel och Europas storstäder
inom räckhåll ger dig möjligheter att andas och växa.

 **Nyköping**
www.nykoping.se