

Befolkningsprognos 2020-2030

Underlag för arbetet med budget 2021

2020-03-27

Innehållsförteckning

Prognosresultat	3
Hela folkmängden	5
Barn och ungdomar 0-18 år.....	8
Äldre – 65 år och uppåt	12
Arbetsför ålder 19-64 år och försörjningsbörda	14
Antaganden som ligger till grund för prognosen	16
Inflyttning	16
Utflyttning	17
Flyttnetto.....	18
Fruksamhet och födda	18
Döda	21
Födelsenetto.....	21
Bilaga 1 Befolkningsförändringar.....	23

Om prognosen

Prognosen har tagits fram av Magnus Eriksson på Strategienheten, Samhällsbyggnad. Prognoser för andra ålderskategorier än vad som redovisas i denna rapport och prognoser för delområden tas fram på begäran. Tel: 483 68. E-post: magnus.g.eriksson@nykoping.se.

Prognosresultat

Sammanfattning

Tre olika prognosalternativ har tagits fram. Det som skiljer prognosalternativen från varandra är antagandena om in- och utflyttning samt fruktsamhet. Samma dödsrisiker gäller för samtliga prognosalternativ.

Låg är en prognos som bygger på att inflyttningen antas öka med i genomsnitt 44 personer/år, vilket är den genomsnittliga ökningstakten sedan år 1992. Utflyttningen antas också förändras i samma takt som snittet sedan 1992, närmare bestämt en ökning med 35 personer/år. Detta innebär att nettoinflyttningen ökar med 9 personer/år, vilket är exakt samma utveckling som under perioden 1992-2019. Fruktsamheten bedöms bli 5 procent lägre än i prognosalternativ Mål och ökar svagt fram till år 2028 för att därefter gradvis minska under resten av prognosperioden i linje med SCB:s riksprognos. Dödsriskerna bedöms följa rikets utveckling.

I Låg blir ökningen av folkmängden långsamt större. 2020 ökar befolkningen med 493 personer och 2030 blir ökningen 563 personer. Ett födelseunderskott på 52 personer noteras år 2020. Därefter minskar födelseunderskottet fram till 2024 för att sedan öka gradvis under resten av prognosperioden. År 2030 är födelseunderskottet 72 personer. Flyttningsöverskottet ökar i jämn takt under hela prognosperioden. Från 2020 till 2030 ökar flyttningsöverskottet från 536 till 635 personer/år. Fram till 2030 ökar befolkningsmängden till 62 513 personer, vilket innebär en ökning med drygt 5 900 personer eller i genomsnitt 538 personer/år.

Hög bygger på en högre nettoinflyttning än i Låg. Inflyttningsökningen blir 150 personer/år under hela prognosperioden. Utflyttningsökningen blir 100 personer per år under hela prognosperioden. Det innebär att ökningen av nettoinflyttningen blir 50 personer per år. Fruktsamhetsantagandet är 5 procent högre än i Mål medan dödsriskerna ligger på samma nivå som i övriga prognosalternativ. Även i detta prognosalternativ bedöms dödsriskerna följa rikets utveckling.

I Hög ökar befolkningen till 66 103 personer år 2030. Födelsenettet ökar stadigt under hela prognosperioden. År 2030 är födelseöverskottet 39 personer jämfört med ett överskott på 8 personer år 2020. Inflyttningsöverskottet ökar i en jämn takt från 586 personer 2020 till 1 086 personer 2030. Folkmängden ökar med drygt 9 500 personer, vilket innebär en ökning med i genomsnitt 865 personer/år.

Mål är en så kallad målprognos, vilket innebär att prognosresultatet är förutbestämt. Det mål som skall uppnås i detta prognosalternativ är kommunens vision om en befolkningsökning på 700 personer per år. Inflyttningen antas öka med 77 personer/år under hela prognosperioden, vilket är samma ökningstakt som i förra årets målprognos. Antalet utflyttare bestäms av prognosprogrammet *Demos* så att målet nås. Det innebär en ökning av utflyttningen med i genomsnitt 61 personer/år. Fruktsamheten utgår från de senaste tre årens nivå och bedöms öka svagt fram till år 2028 för att därefter gradvis minska under resten av prognosperioden i linje med SCB:s riksprognos

I Mål sker en befolkningsökning till 64 291 personer år 2030. Födelsenettet blir - 18 år 2018 och ökar sedan stadigt fram till år 2024. Under senare delen av prognosperioden sker det dock en minskning av födelsenettet och 2030 blir det ett födelseunderskott på -13. Inflyttningsöverskottet minskar svagt fram till år 2024 för att sedan gradvis öka under resten av prognosperioden. År 2020 är inflyttningsöverskottet 719 personer och år 2030 ligger det på 713 personer. Folkmängden ökar med 7 700 personer, vilket innebär en ökning med exakt 700 personer/år.

Hela folkmängden

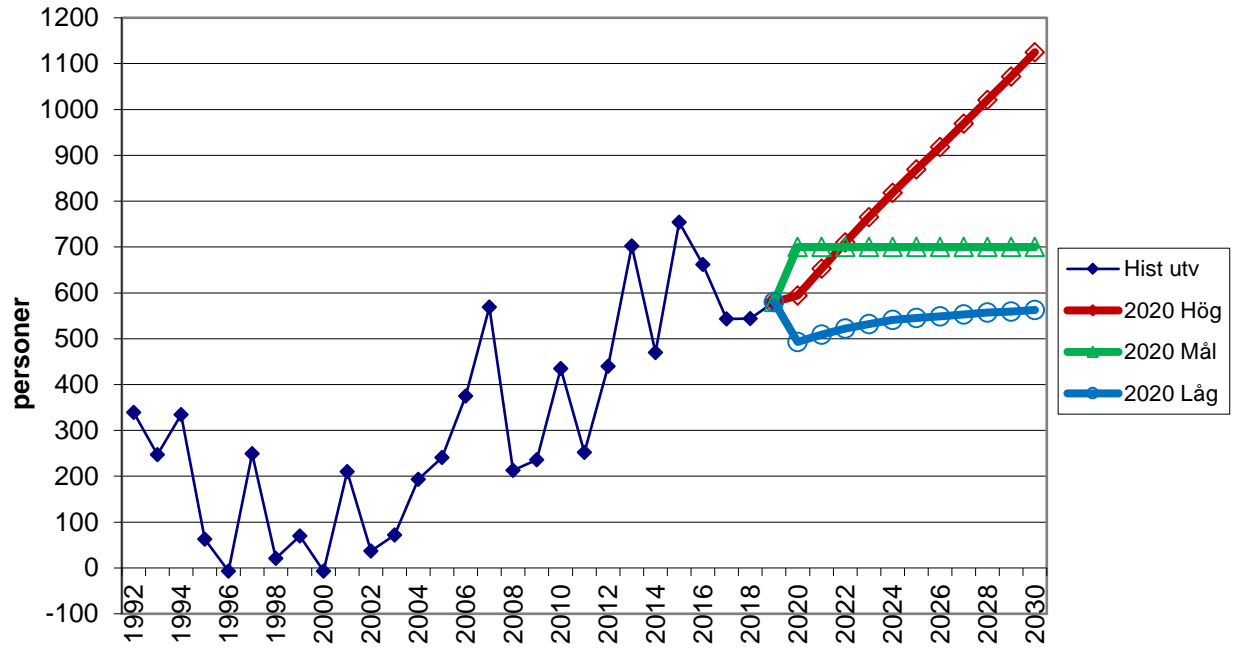
Samtliga prognosalternativ innebär en befolkningsökning. Det som skiljer alternativen åt är takten i befolkningsökningen.

Tabell 1 Befolkningsmängd 1992-2019 samt i prognos 2020

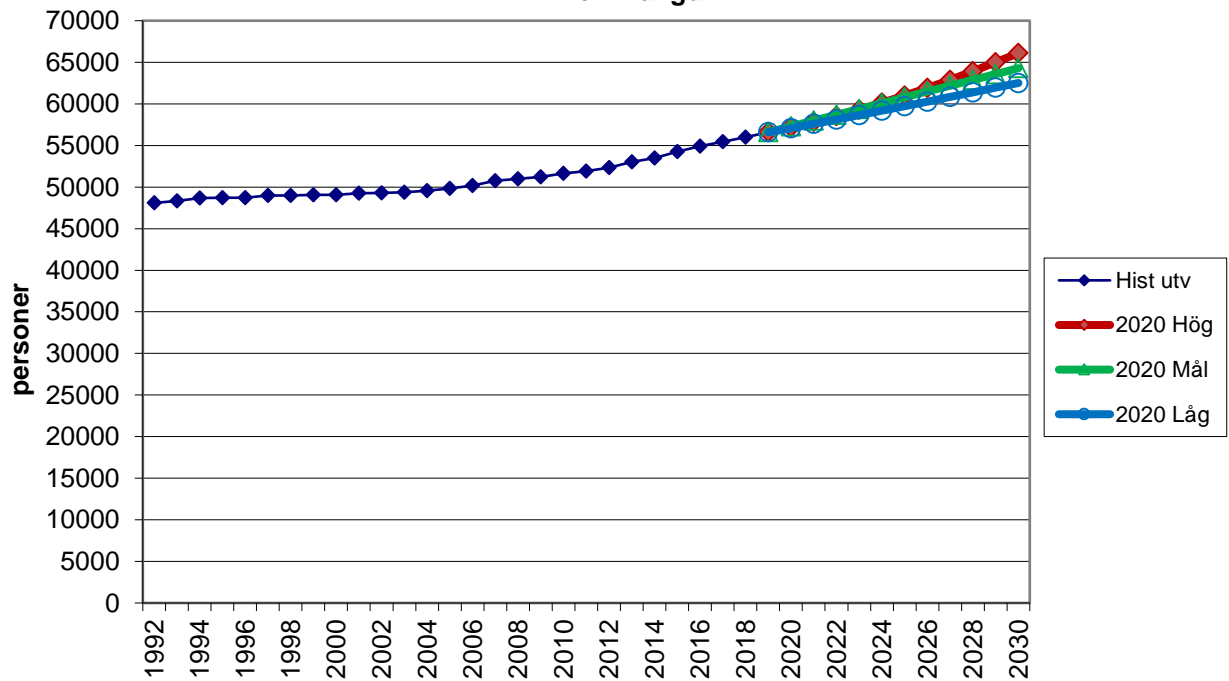
	Hist. utv.	2020 Låg	2020 Hög	2020 Mål
1992	48 093			
1993	48 340			
1994	48 674			
1995	48 737			
1996	48 730			
1997	48 979			
1998	49 000			
1999	49 070			
2000	49 063			
2001	49 273			
2002	49 310			
2003	49 382			
2004	49 575			
2005	49 816			
2006	50 191			
2007	50 760			
2008	50 973			
2009	51 209			
2010	51 644			
2011	51 896			
2012	52 336			
2013	53 038			
2014	53 508			
2015	54 262			
2016	54 924			
2017	55 467			
2018	56 011			
2019	56 591			
2020		57 083	57 184	57 291
2021		57 591	57 837	57 991
2022		58 113	58 547	58 691
2023		58 646	59 312	59 391
2024		59 186	60 130	60 091
2025		59 731	60 999	60 791
2026		60 280	61 917	61 491
2027		60 832	62 885	62 191
2028		61 390	63 907	62 891
2029		61 949	64 979	63 591
2030		62 513	66 103	64 291

Diagrammen på de två följande sidorna visar kommunens stadiga befolkningsökning. Låg innebär en fortsättning på utvecklingen sedan år 1992. I Hög ökar befolkningen markant fram till år 2030. I Mål blir ökningen 700 personer per år under hela prognosperioden.

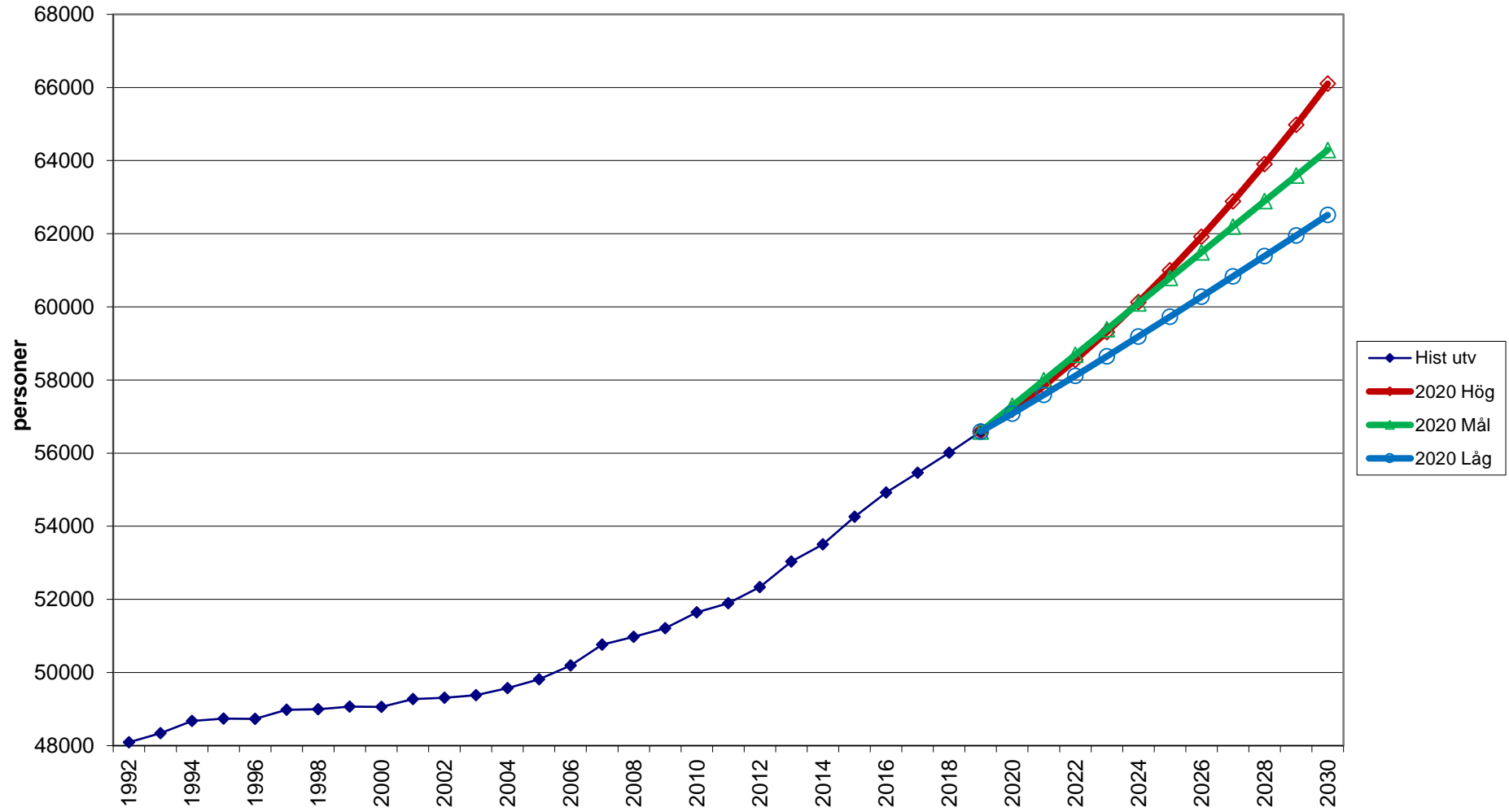
Befolkningsförändring



Folkmängd

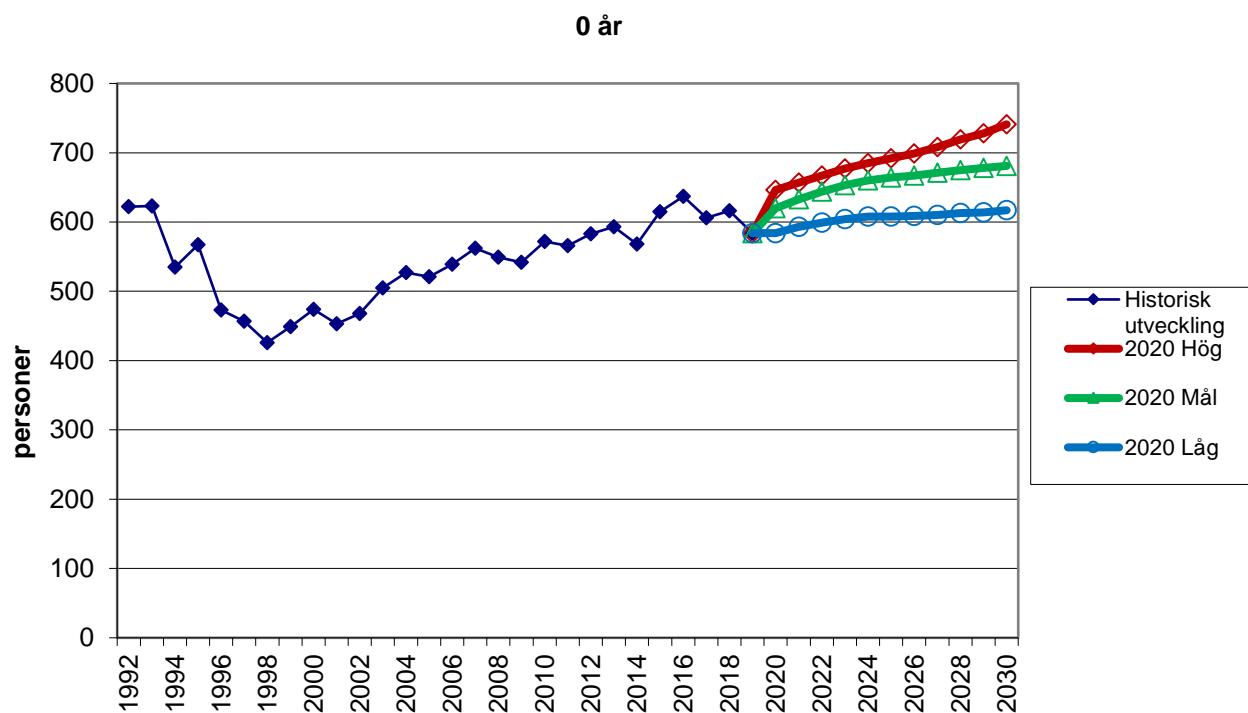


Folkmängd

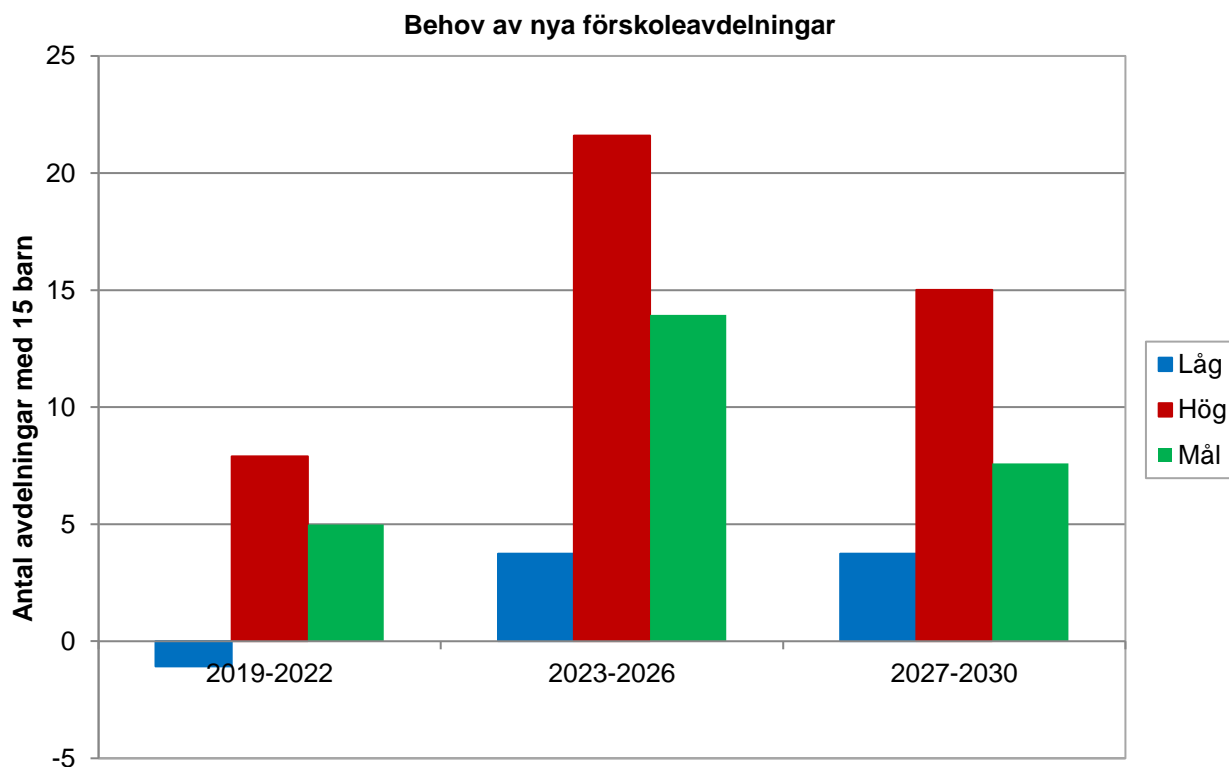
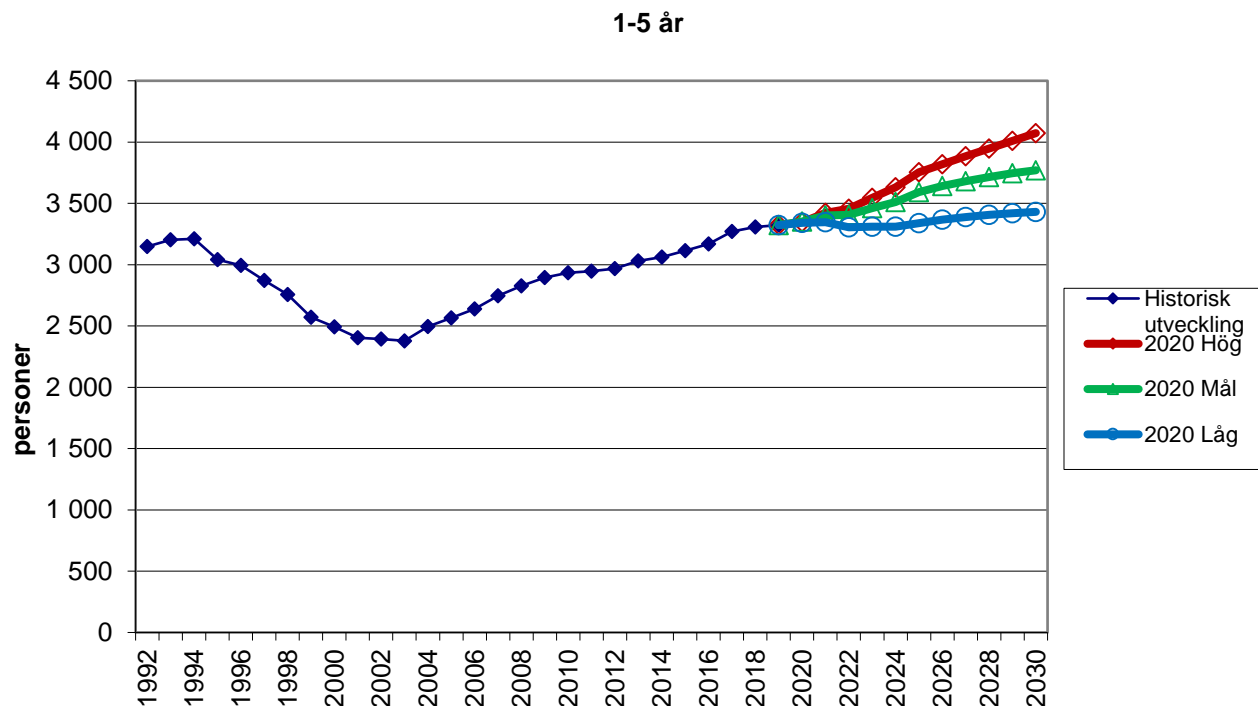


Barn och ungdomar 0-18 år

Prognosen avseende 0-åringarna är osäker. Det beror på att prognosen för denna åldersgrupp styrs nästan helt av antagandena om fruktsamheten som är den faktor som är svårast att bedöma. Nettoinflyttningen av 0-åringar från andra kommuner ligger på cirka 15-20 per år. Samtliga prognosalternativ visar på en ökning. Sifferredovisning sker i tabellbilagan.

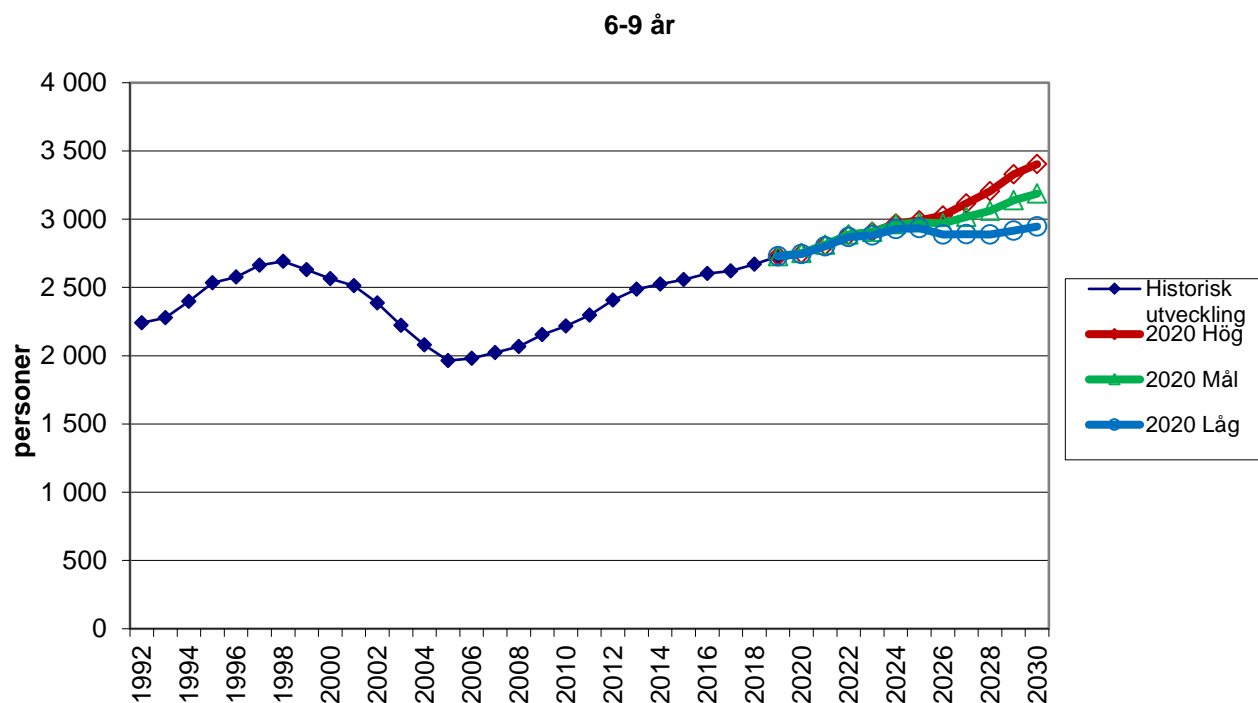


Prognosen för 1-5 åringarna är också osäker. Även för denna ålderskategori har antagandena om fruktsamheten en avgörande betydelse. Fruktsamheten bedöms öka under de närmast kommande åren och i kombination med att antalet kvinnor i fruktsam ålder ökar leder detta till att antalet barn i åldern 1-5 år bedöms öka framöver. Ökningen är dock betydligt lägre i Lågalternativet jämfört med prognosalternativen Mål och Hög. Se diagram på nästa sida.

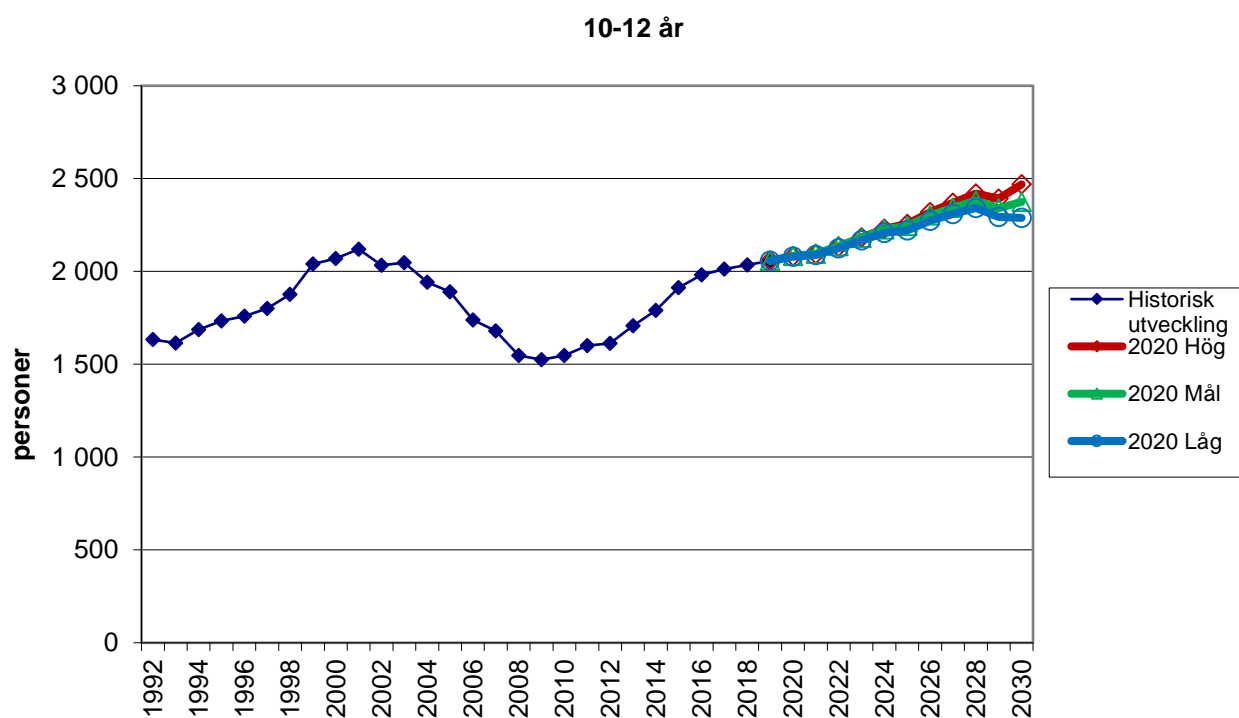


Idag är 89 procent av 1-5 åringarna inskrivna i kommunala och privata förskolor. Om vi antar att den andelen förblir oförändrad framöver går det att räkna ut hur många nya förskoleavdelningar som måste tillkomma framöver. Enligt prognosens huvudalternativ Mål behöver 5 avdelningar (15 barn/avd.) byggas fram till år 2022 och ytterligare 22 under resten av prognosperioden.

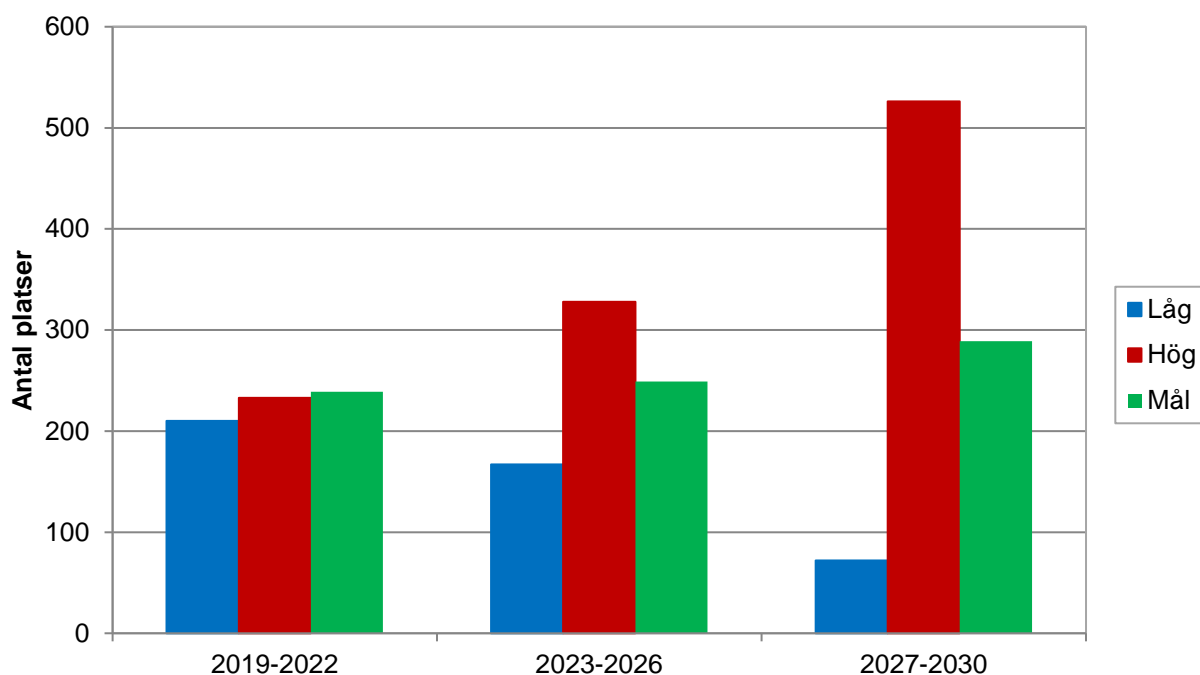
Antalet barn i åldrarna 6-9 år minskade stadigt från 1998 till 2005. Då nåddes botten och antalet barn i åldersgruppen började öka igen. Ökningen fortsätter under hela prognosperioden. Särskilt kraftig blir ökningen efter år 2026. I alla prognosalternativ överträffas den förra puckeln som var i slutet av 1990-talet.



När det gäller åldrarna 10-12 år minskade antalet barn stadigt från år 2001 till år 2009. År 2010 inleddes en uppgång som beräknas fortgå fram till år 2028. Under slutet av prognosperioden mellan åren 2028 och 2030 skiljer sig de tre prognosalternativen mer och mer åt.

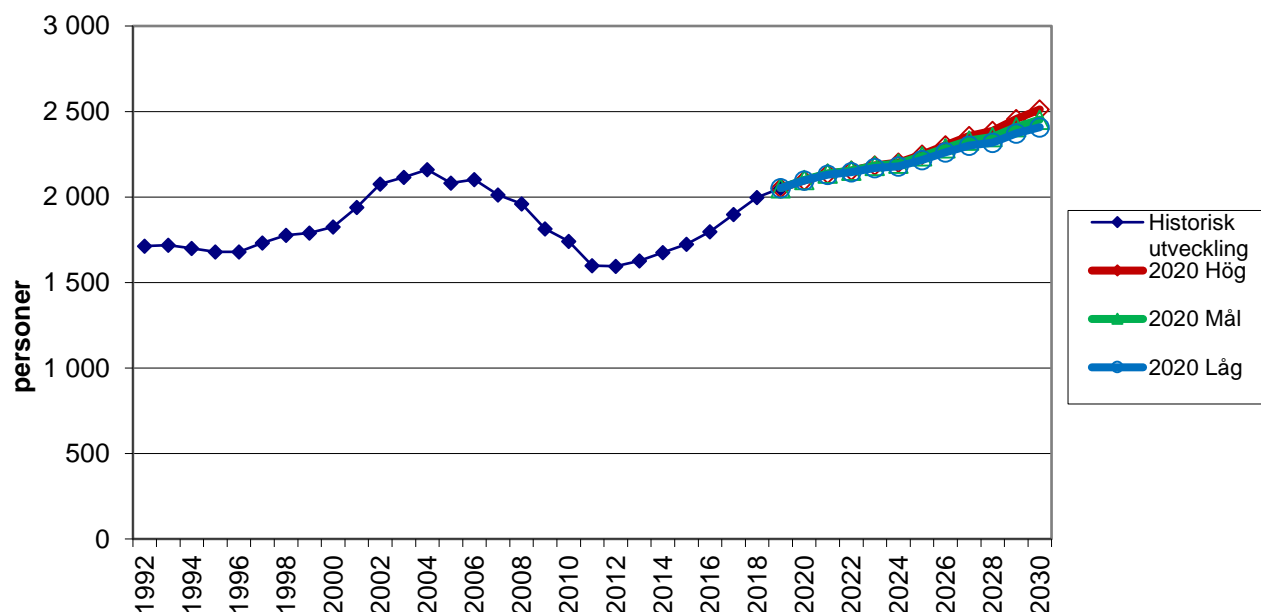


Behov av nya platser i skola f-6



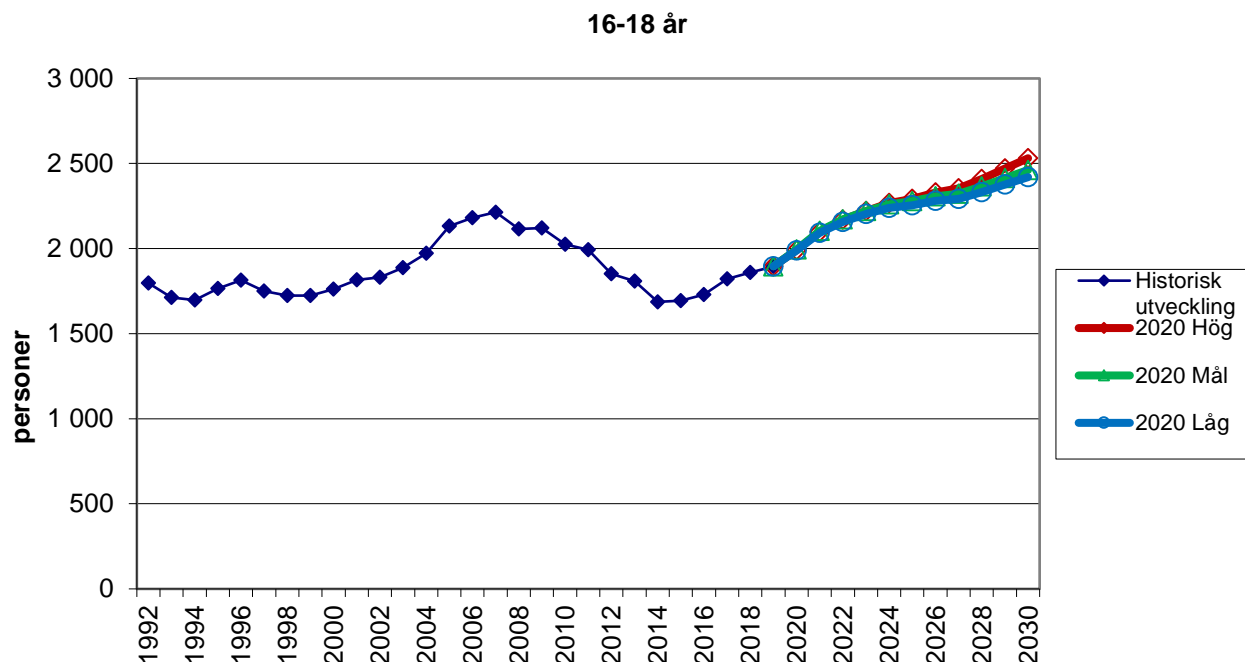
Den påtagliga ökningen av antalet 6-12 åringar framöver gör att skolkapaciteten behöver byggas ut. Enligt Mål-alternativet behöver en ny tvåparallellig f-6 skola byggas under perioden 2019-2022 och ytterligare 2 tvåparallelliga f-6 skolor behöver byggas under resten av prognosperioden.

13-15 år



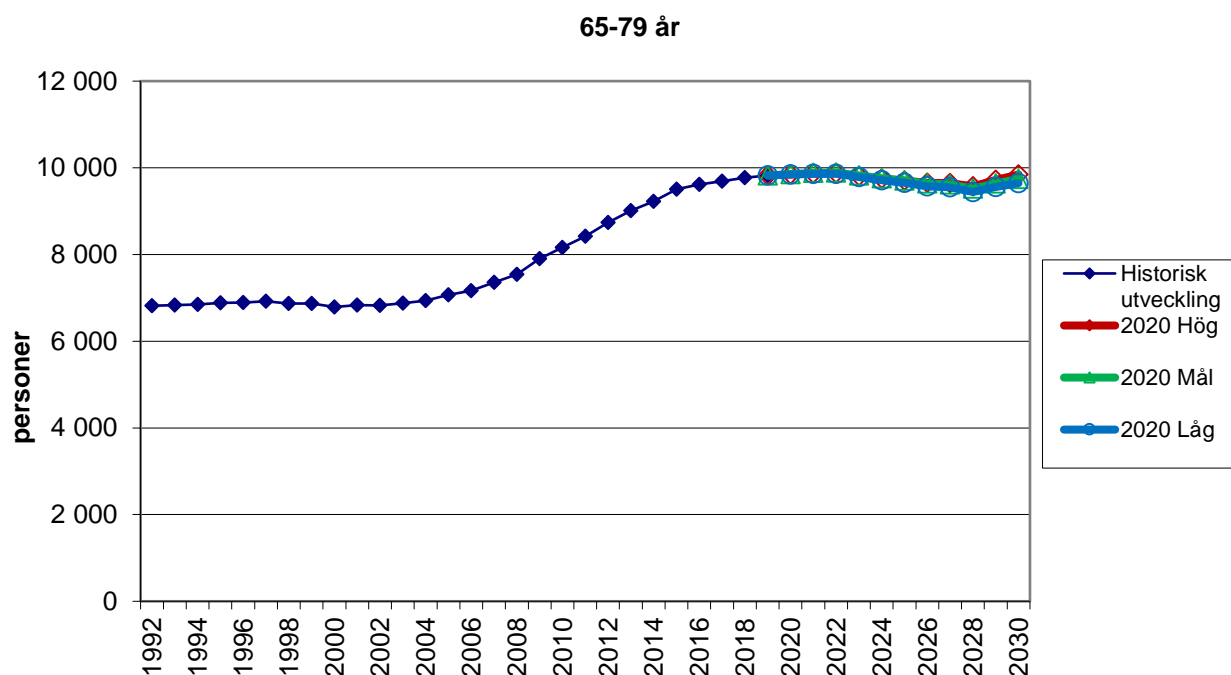
13-15-åringarna har samma utveckling som 10-12-åringarna men förskjutet tre år framåt i tiden. Prognosalternativen ligger mycket nära varandra för de närmsta åren. I början av 20-talet nås samma höga nivåer som i början av 00-talet. Mot slutet av prognosperioden blir ökningen riktigt kraftig. Enligt prognosen behöver 400 nya högstadiesplatser tillskapas under prognosperioden.

Under perioden 2000 till 2007 ökade antalet ungdomar i gymnasieåldern men toppen nåddes år 2007. Från 2008 till 2014 minskade antalet 16-18 åringar men 2015 vände det och antalet 16-18-åringar började öka igen. Ökningen kommer att fortgå under hela prognosperioden. Alla tre prognosalternativ ligger mycket nära varandra fram till år 2022. År 2023 nås samma höga nivåer som under slutet av 00-talet.

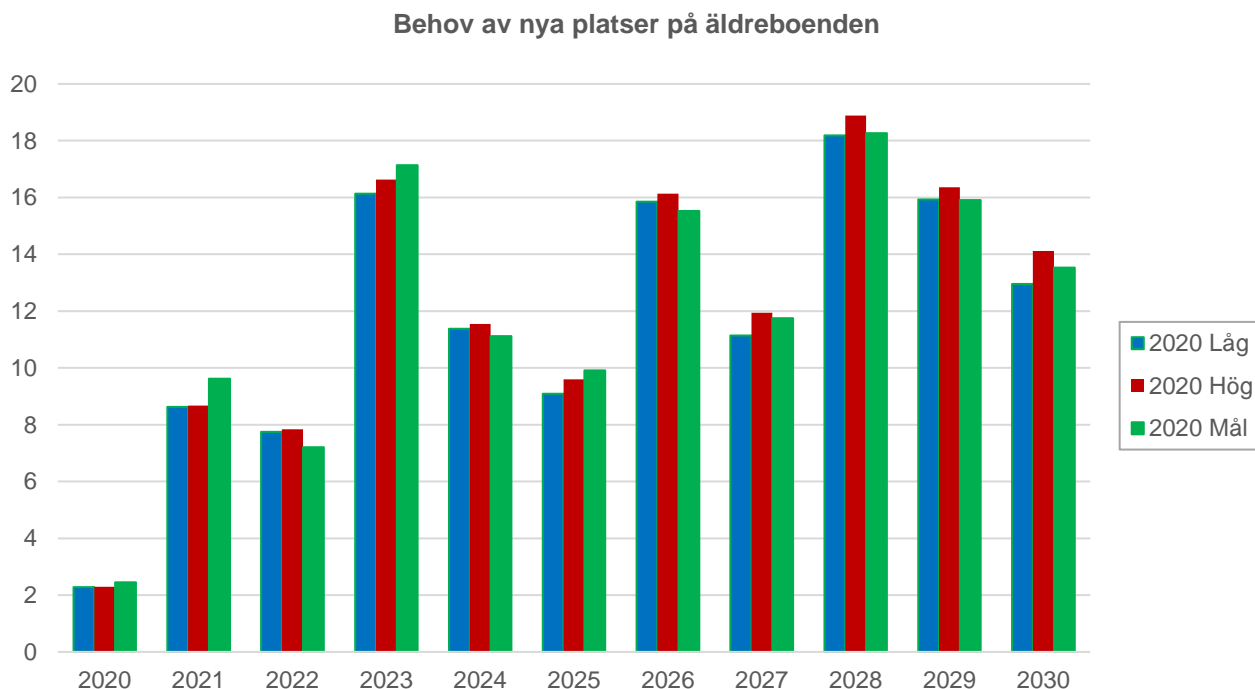
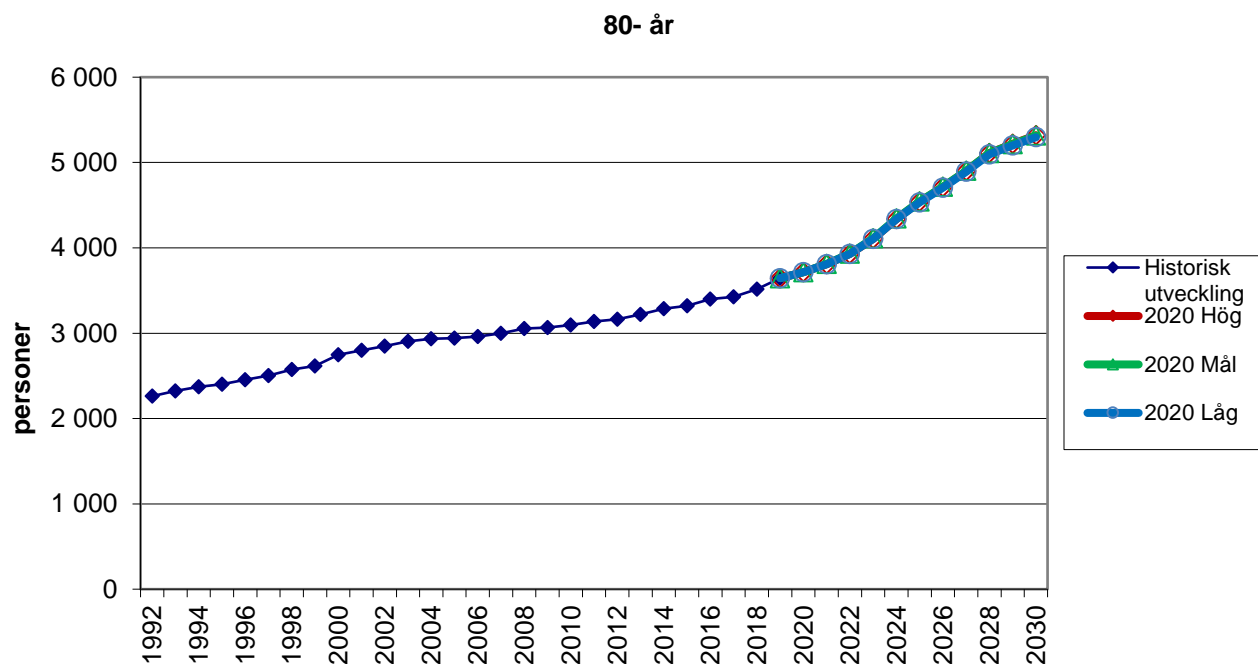


Äldre – 65 år och uppåt

Antalet personer i åldrarna 65-79 år ökar svagt fram till år 2022. Därefter sker en gradvis nedgång som varar till år 2028. Skillnaderna mellan prognosalternativen är mycket liten, i synnerhet de första åren. Prognosen är högre än föregående års prognos.



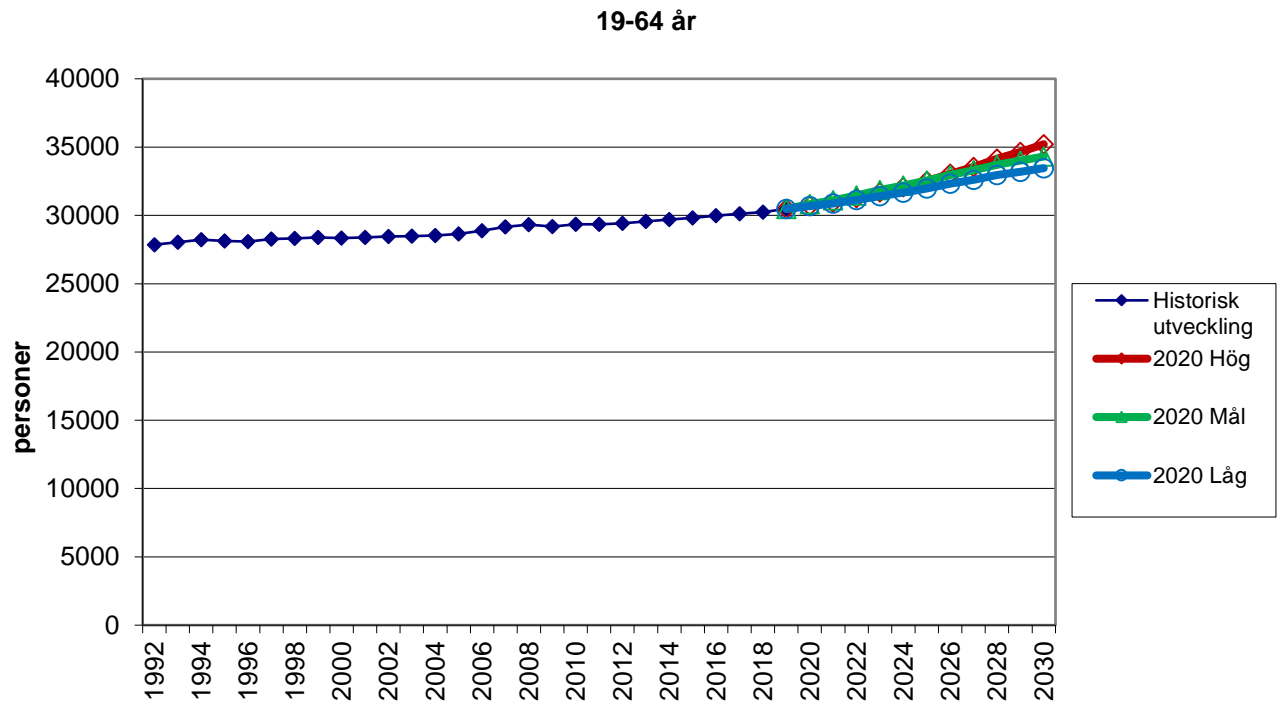
Åldersgruppen som är 80 år och äldre ökar gradvis i antal under hela prognosperioden fram till år 2030. Särskilt kraftig blir ökningen mot slutet av perioden. Skillnaderna mellan prognosalternativen är mycket liten och årets prognos är högre än förra årets prognos, vilket kan förklaras med att dödsriskerna minskat något.



Den kraftiga ökningen av antalet personer som är 80 år eller äldre leder till ett behov av fler platser på särskilda boenden. Idag bor 13 procent av de som är 80+ på särskilt boende jämfört med 19 procent år 2003. Om vi antar att andelen fortsätter minska framöver behöver cirka 130 platser tillkomma fram till år 2030. Det motsvarar två nya äldreboenden som är lite mindre än Koggen.

Arbetsför ålder 19-64 år och försörjningsbörd

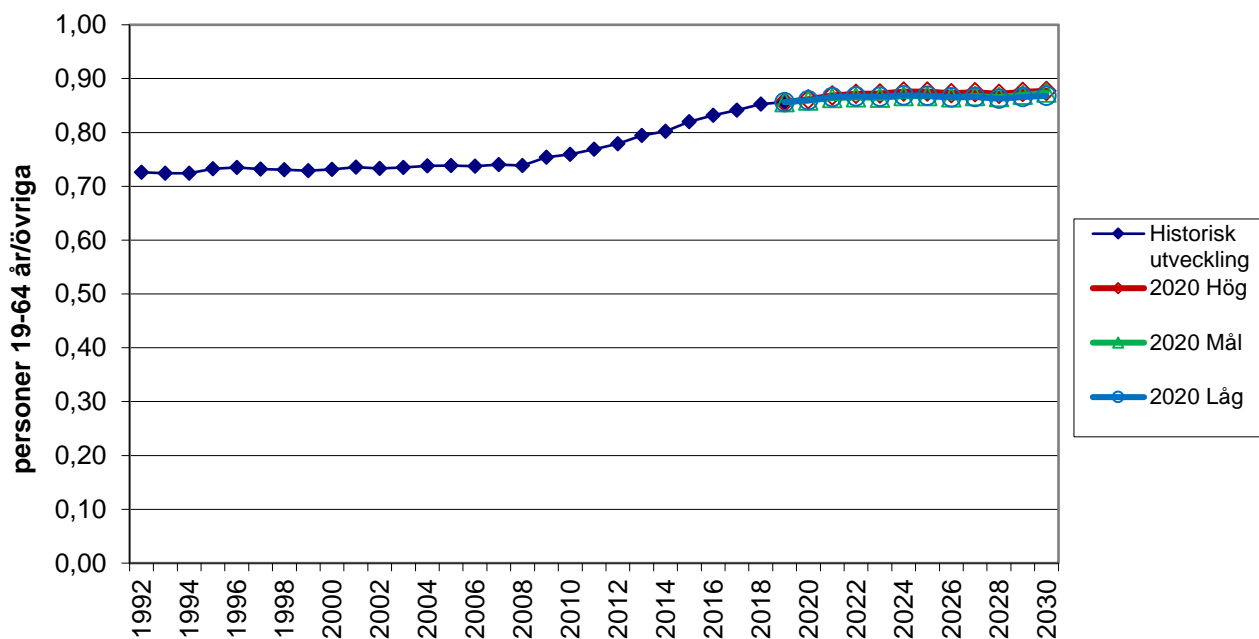
Befolkningen i åldrarna 19-64 ökar i samtliga prognosalternativ. Ökningen i högalternativet blir dock betydligt högre än i övriga prognosalternativ.



Ett övergripande och enkelt sätt att visa befolkningsutvecklingens ekonomiska konsekvenser är att beräkna försörjningsbördan. Försörjningsbördan brukar beräknas som antalet personer i ej arbetsför ålder (0-18 och 65-w år) genom antalet personer i arbetsför ålder (19-64 år). 2019 fanns det för varje person i arbetsför ålder 0,86 personer utanför arbetsför ålder.

Prognosen visar att försörjningsbördan kommer att stiga markant fram till år 2024 i samtliga prognosalternativ. Därefter blir försörjningsbördan i stort sett konstant i alla prognosalternativ. I förhållande till förra årets prognos har det skett en minskning av försörjningsbördan i Mål-alternativet. Enligt alternativ Mål kommer det 2030 att finnas 0,87 personer utanför arbetsför ålder per person i åldern 19-64 år.

Försörjningsbörda



Problematiken är inte unik för Nyköpings kommun. I en rapport som tagits fram av konsultföretaget WSP på uppdrag av regeringen framgår att försörjningsbördan ökar i hela riket fram till år 2050. År 2010 hade drygt hälften av alla kommuner en försörjningsbörda som var högre än 0,8, varav några få (3 kommuner) hade en försörjningsbörda högre än 1,0. Till 2020 beräknas drygt 80 procent av alla kommuner ha en försörjningsbörda högre än 0,8 och till 2050 väntas andelen ha ökat till drygt 90 procent, varav andelen kommuner med en försörjningsbörda högre än 1,0 ha ökat till mer än 40 procent (119 kommuner).

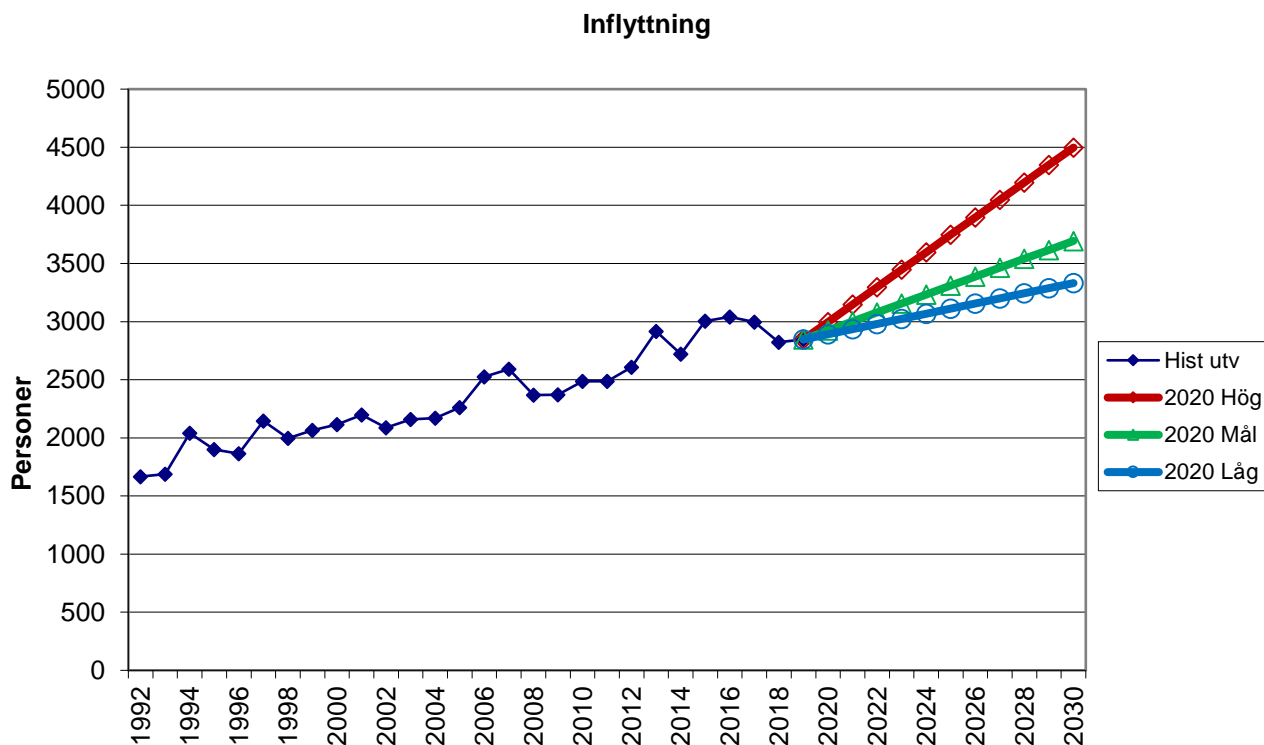
Försörjningsbördan skiljer sig dock åt mellan olika kommungrupper. Storstäderna både har och kommer att ha en mer gynnsam försörjningsbörda än landsbygden och skillnaderna kommer att fortsätta öka. Därmed kommer utmaningen för små kommuner att växa att bli än mer markerad i framtiden. Men det är inte hela bilden. Små kommuner blir också allt mindre samtidigt som storstadskommunerna växer. Det betyder att allt färre människor kommer bo i kommuner med en ogynnsam försörjningsbörda och befolkningen kommer dessutom vara allt äldre. Det innebär en betydande utmaning för att "hela landet ska leva" i termer av att finansiera välfärden och att kunna rekrytera personal till välfärdssektorn. Särskilt kompetensförsörjningen till äldreomsorgen kan komma att bli en viktig utmaning. En övergripande slutsats är att det som mest underlättar den framtida finansieringen av välfärden är ett längre arbetsliv, vilket kan åstadkommas genom höjd pensionsålder och/eller tidigare arbetsmarknadsinträde för ungdomar.

Antaganden som ligger till grund för prognosen

Inflyttning

I prognosalternativ Låg ökar inflyttningen i samma takt som genomsnittet för perioden 1992-2019 vilket innebär en ökad inflyttning med 44 personer/år.

Inflyttningsökningen antas bli lika stor varje år fram till år 2030.



I alternativ Hög antas inflyttningen öka i betydligt högre takt än i prognosalternativ Låg. Inflyttningsökningen blir 150 personer/år fram till år 2030 och det är samma ökningstakt under hela prognosperioden.

I Mål antas inflyttningen öka med 77 personer/år under hela prognosperioden, vilket är samma ökningstakt som i förra årets målprognos. Tanken bakom antagandena i Hög och Mål är att Nyköpings fördelaktiga läge och satsningen på *Bo i Nyköping*-kampanjen ger en större inflyttningsökning än de senaste 25 åren. Dessa alternativ kräver en fortsatt stark nyproduktion av bostäder.

När det gäller åldersfördelningen på inflyttarna har den genomsnittliga åldersfördelningen 2017-19 använts för hela prognosperioden.

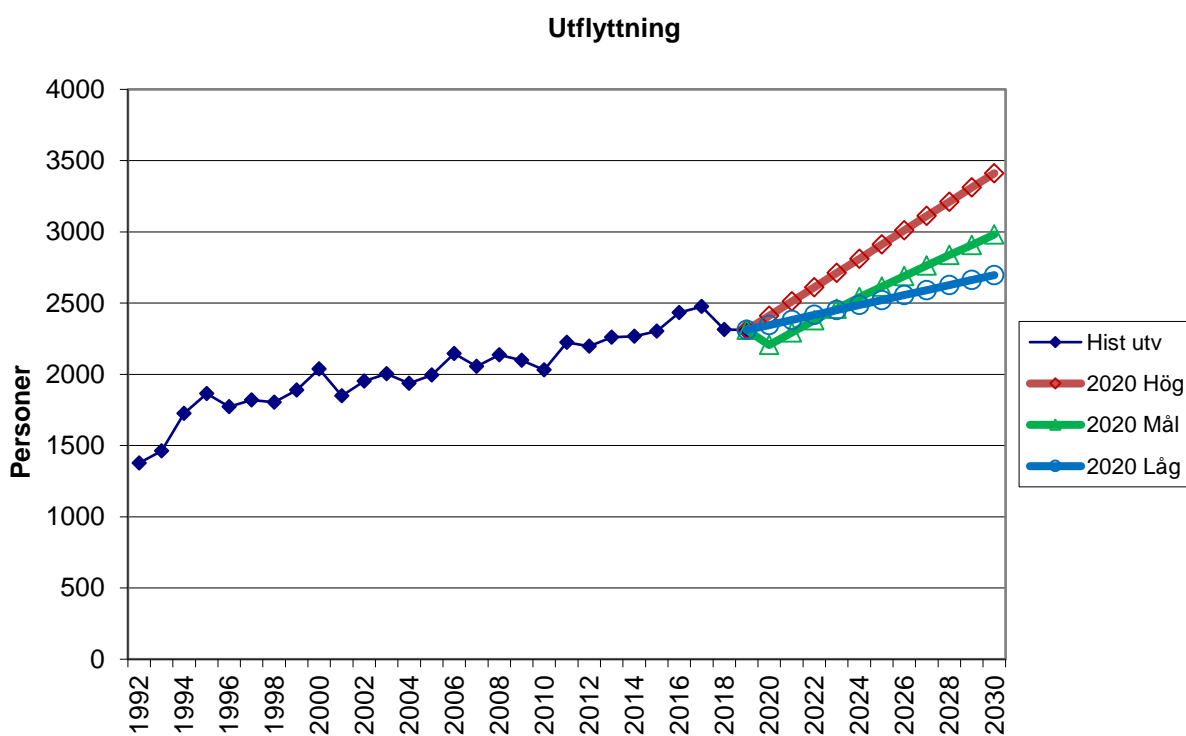
Utflyttning

För att få ett prognosresultat kräver den använda modellen att antaganden om utflyttning görs. Sedan 1992 finns en stadigt ökande utflyttning. Nivån på utflyttningen har samband med inflyttningen. Fler inflyttare innebär samtidigt fler utflyttare.

I Låg ökar utflyttningen i samma takt som genomsnittet för perioden 1992-2019, det vill säga 35 personer/år.

I Hög antas utflyttningsökningen bli klart högre än i Låg. Närmare bestämt beräknas utflyttningen öka med 100 personer per år fram till år 2030.

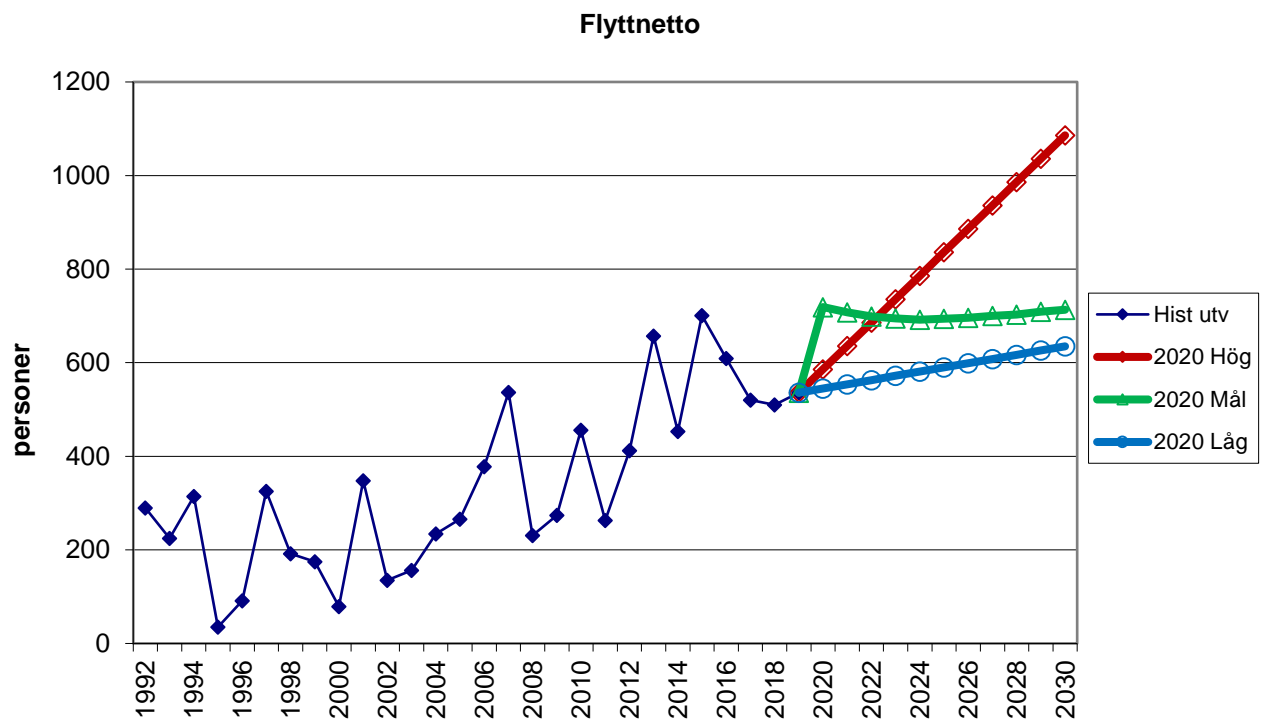
I Mål har prognosprogrammet *Demos* anpassat utflyttningen så att en folkökning på 700 personer per år uppnås med de inflyttningssiffror, fruktsamhetstal och dödsrisker som matats in i programmet. Resultatet blev en ökning av utflyttningen med i genomsnitt 61 personer per år.



När det gäller åldersfördelningen på utflyttarna har den genomsnittliga åldersfördelningen 2017-19 använts för hela prognosperioden.

Flyttnetto

Flyttnettot visar resultatet av antagandena om in- och utflyttning. Sedan 1992 har flyttnettot varierat kraftigt mellan åren men det finns en stigande trend. Låg innebär en fortsatt stabil uppgång. Alternativ Hög innebär en kraftig ökning av flyttnettot till en nivå på 1 100 personer per år. I Mål stiger flyttnettot kraftigt från 2019 till 2020 för att sedan stagnera. Från och med år 2025 sker sedan en gradvis ökning under resten av prognosperioden.

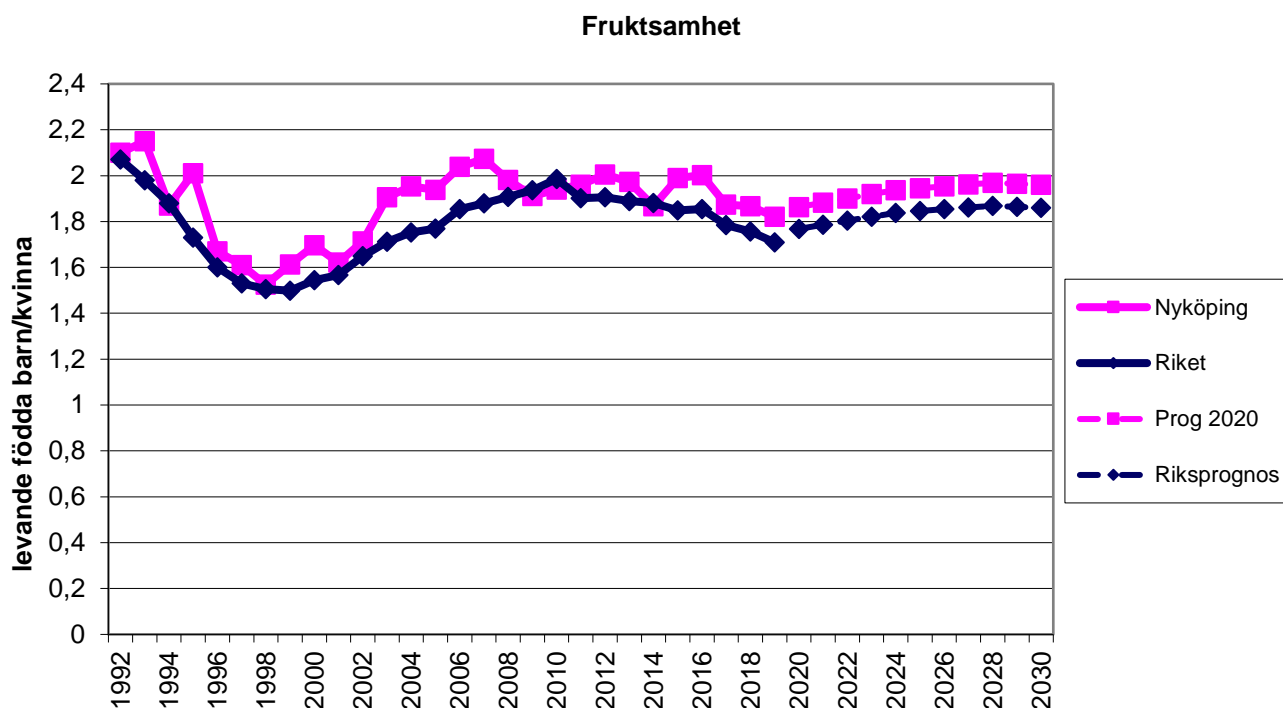


Fruksamhet och födda

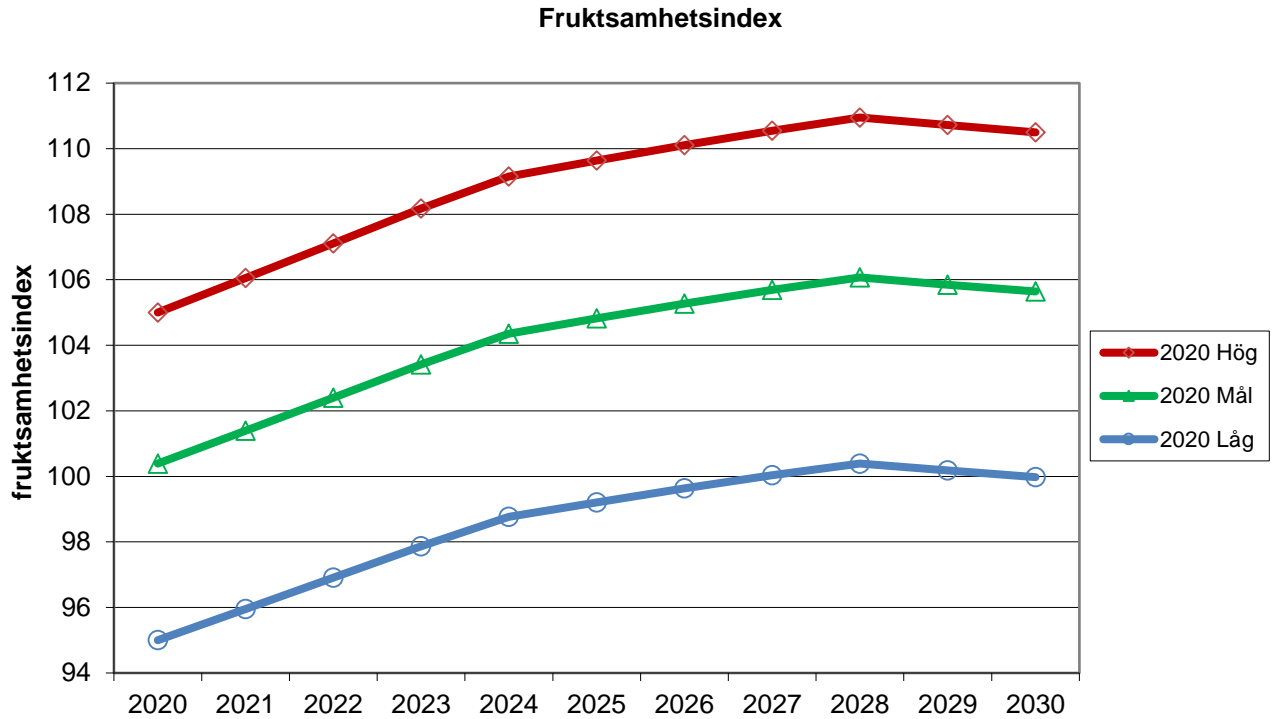
För att få prognosresultat kräver den använda modellen antaganden om fruktsamheten (födelsetalen) i kommunen. Fruksamheten i Sverige har stigit under 2000-talet men ligger alltså under reproduktionsnivån. I SCB:s riksprgnos 2019 bedöms fruktsamheten bli 1,76 barn per kvinna år 2019. Därefter bedöms fruktsamheten fortsätta öka svagt till 1,87 barn per kvinna år 2028 för att sedan minska gradvis till 1,84 barn per kvinna år 2037. Därefter ökar fruktsamheten igen till 1,88 barn per kvinna år 2070. En tydlig trend de senaste åren har varit att den barnafödande perioden förskjutits till allt högre åldrar. Denna förskjutning bedöms i riksprgnosen fortsätta till år 2040. Nyköpings kommun skiljer sig från riket genom att fruktsamheten för yngre kvinnor mellan 20 och 30 år är ovanligt hög i kommunen.

Nyköping har under lång tid haft något högre fruktsamhet än riket. Detta har sannolikt att göra med att arbetslösheten är låg och den disponibla inkomsten hög i kommunen jämfört med riksgenomsnittet. Deltagande i arbetslivet och den ekonomiska situationen är nämligen faktorer som i hög grad påverkar barnafödandet. Under år 2014 minskade fruktsamheten i kommunen såpass mycket att den hamnade under riksgenomsnittet men under åren 2015 och 2016 skedde en

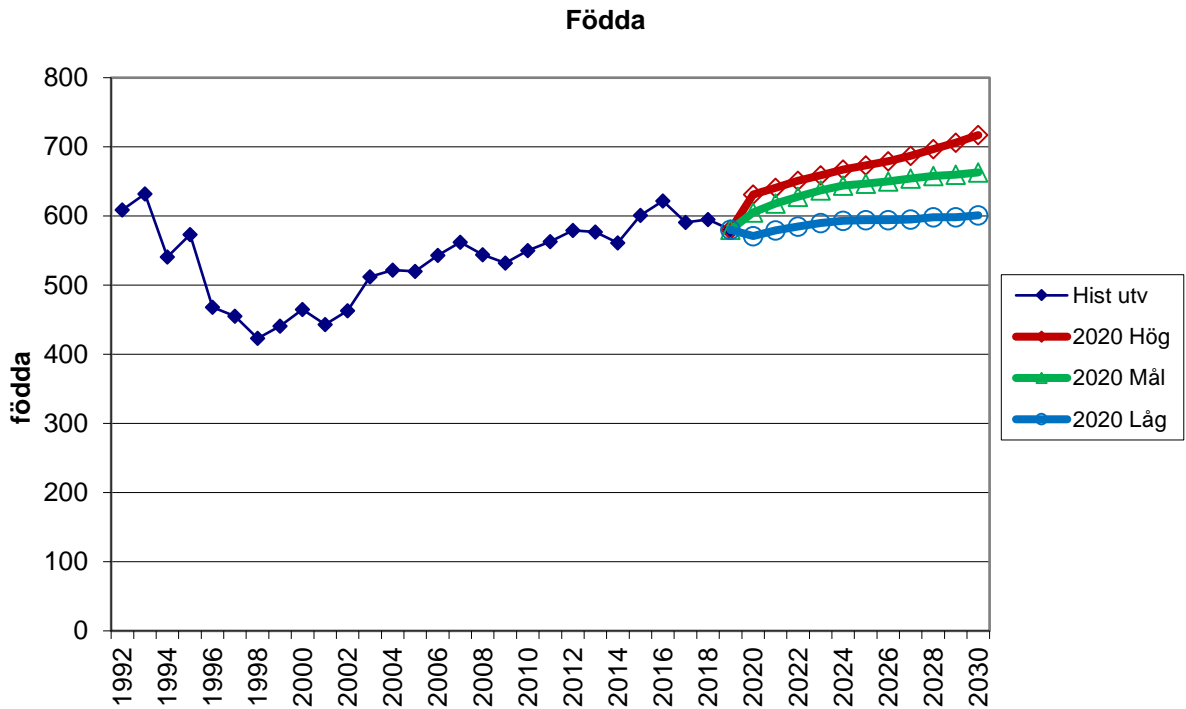
återhämtning till en nivå klart över riksgenomsnittet. Under 2017-2019 föll fruktsamheten både i kommunen och i riket. Strategienhetens prognosalternativ 2020 grundas på bedömningen att fruktsamheten i Nyköping fortsätter att ligga något över riksnittet. I prognosen har den åldersspecifika fruktsamheten (t.ex. att 16-åringar får i genomsnitt 0,001 barn, att 30-åringar får 0,15 barn etc.) för åren 2017-2019 använts. Fruktsamhetstalen är desamma i samtliga prognosalternativ.



Det antal födda som beräknas med hjälp av de angivna fruktsamhetstalen kan förändras med ett indextal. Indextalen anger fruktsamhetsnivån för respektive prognosår i förhållande till de fruktsamhetstalsuppsättningar som har angivits. Index 100 innebär att de gällande fruktsamhetstalen används oförändrat (d.v.s. att det beräknade antalet födda inte förändras). Index 105 innebär en femprocentig uppjustering av det antal födda som beräknas med hjälp av fruktsamhetstalen. Diagrammet på nästa sida visar vilka fruktsamhetsindex som använts i de olika prognosalternativen. Målalternativet följer SCB:s riksprognos medan Hög bygger på en uppjustering av fruktsamheten med 5 procent. I Låg antas fruktsamheten bli 5 procent lägre än i Mål.

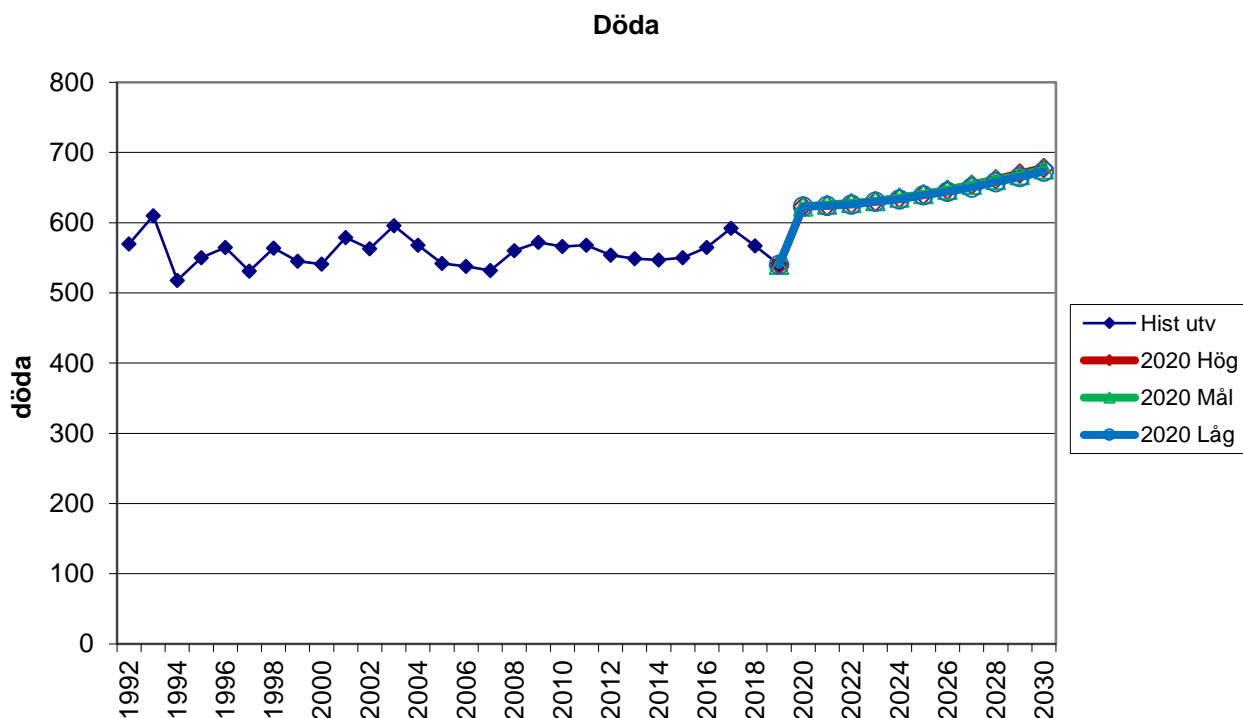


Antalet kvinnor i fruktsam ålder och fruksamhetstalen ger en prognos över antalet födda barn. Prognosen visar på en förändring av antalet födda barn från dagens nivå på 595 födda per år till mellan 571 och 717 födda per år. I Låg och Mål ökar antalet födda fram till början av 20-talet för att sedan stabilisera sig på en högre nivå. I Hög däremot ökar antalet födda markant under hela prognosperioden.



Döda

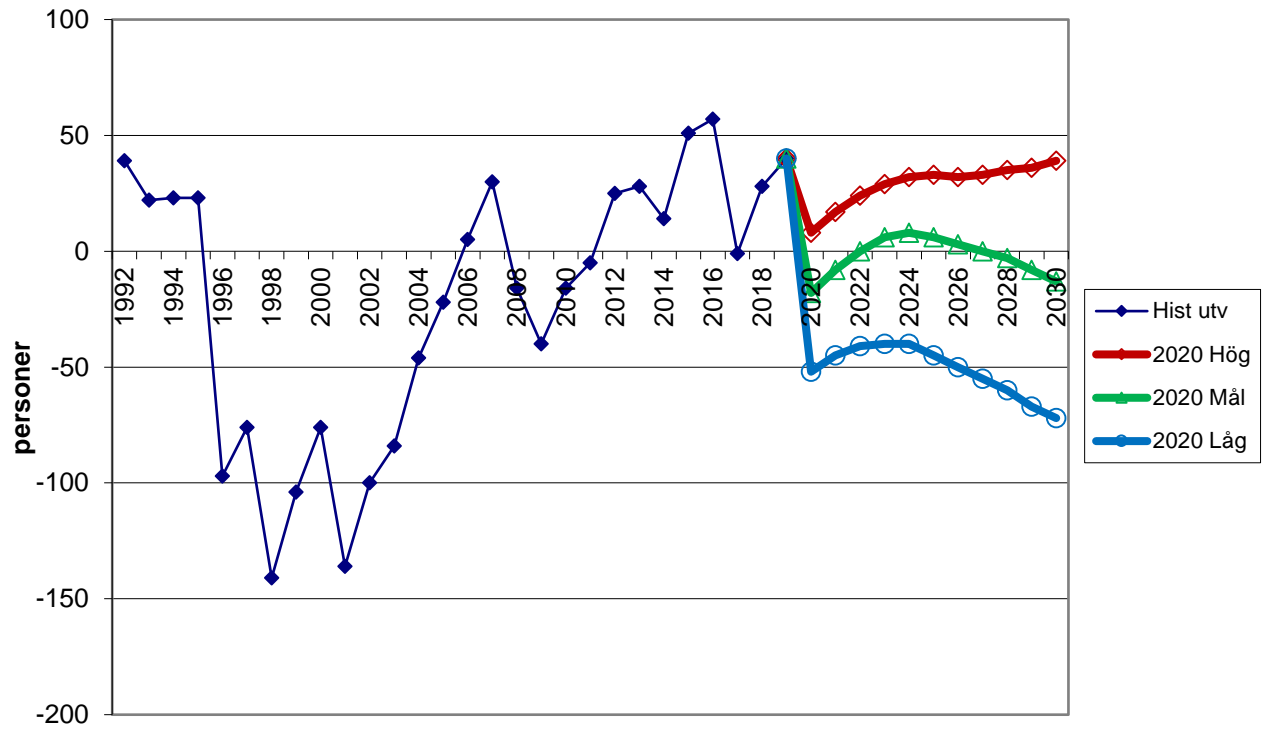
För att få prognosresultat kräver den använda modellen antaganden om dödligheten i kommunen. I SCB:s befolkningsprognos för riket bedöms dödligheten minska och medellivslängden öka. Rikets dödsrisker från SCB:s prognos används i samtliga prognosalternativ. Dock sker en anpassning efter lokala förhållanden. Trots minskade dödsrisker beräknas antalet döda öka eftersom folkmängden ökar och vi har en åldrande befolkning.



Födelsenetto

Nyköpings kommun hade länge ett födelseunderskott som penklade runt 100 personer/år. Från 2001 minskade underskottet stadigt år från år och 2007 noterades ett överskott på 30 personer. Under perioden 2008-2011 blev dock födelsenettet negativt igen. Detta berodde både på att antalet födda minskade och att antalet döda ökade. Under 2012-2016 hamnade nettot återigen på plussidan. 2017 blev födelsenettet -1 och 2018 +28. År 2019 ökade födelsenettet till +40. I prognosalternativ Låg minskar födelsenettet radikalt från 2019 till 2020 för att sedan stiga till 2024. Därefter sker en ny nedgång. I Målalternativet minskar nettot från 2019 till 2020 för att sedan öka markant fram till år 2024 och därefter minska stadigt under resten av prognosperioden. Enligt prognosalternativ Hög sker en liten nedgång från 2019 till 2020 men sedan kommer födelsenettet att öka i varierande takt under hela prognosperioden. Se diagram på nästa sida.

Födelsenetto



Bilaga 1 Befolkningsförändringar

2020 Låg

	Folkmängd	Inflyttning	Utflyttning	Flyttnings- netto	Födda	Döda	Födelse- netto	Justering inkl OB	Folkökning
1992	48 093	1 667	1 377	290	609	570	39	10	339
1993	48 340	1 688	1 463	225	632	610	22	0	247
1994	48 674	2 040	1 726	314	541	518	23	-3	334
1995	48 737	1 899	1 864	35	573	550	23	5	63
1996	48 730	1 863	1 772	91	468	565	-97	-1	-7
1997	48 979	2 144	1 819	325	455	531	-76	0	249
1998	49 000	1 996	1 804	192	423	564	-141	-30	21
1999	49 070	2 064	1 889	175	441	545	-104	-1	70
2000	49 063	2 116	2 037	79	465	541	-76	-10	-7
2001	49 273	2 196	1 848	348	443	579	-136	-2	210
2002	49 310	2 087	1 952	135	463	563	-100	2	37
2003	49 382	2 159	2 003	156	512	596	-84	0	72
2004	49 575	2 170	1 936	234	522	568	-46	5	193
2005	49 816	2 261	1 995	266	520	542	-22	-3	241
2006	50 191	2 524	2 146	378	543	538	5	-8	375
2007	50 760	2 592	2 055	537	562	532	30	2	569
2008	50 973	2 368	2 137	231	544	560	-16	-2	213
2009	51 209	2 371	2 097	274	532	572	-40	2	236
2010	51 644	2 487	2 031	456	550	566	-16	-5	435
2011	51 896	2 486	2 223	263	563	568	-5	-6	252
2012	52 336	2 609	2 197	412	579	554	25	3	440
2013	53 038	2 916	2 259	657	577	549	28	17	702
2014	53 508	2 720	2 267	453	561	547	14	3	470
2015	54 262	3 003	2 302	701	601	550	51	2	754
2016	54 924	3 041	2 432	609	622	565	57	-4	662
2017	55 467	2 995	2 475	520	591	592	-1	24	543
2018	56 011	2 823	2 313	510	595	567	28	6	544
2019	56 591	2 847	2 311	536	580	540	40	4	580
2020	57 083	2 891	2 346	545	571	623	-52		493
2021	57 591	2 935	2 381	554	579	624	-45		509
2022	58 113	2 979	2 416	563	585	626	-41		522
2023	58 646	3 023	2 451	572	590	630	-40		532
2024	59 186	3 067	2 486	581	593	633	-40		541
2025	59 731	3 111	2 521	590	594	639	-45		545
2026	60 280	3 155	2 556	599	594	644	-50		549
2027	60 832	3 199	2 591	608	595	650	-55		553
2028	61 390	3 243	2 626	617	598	658	-60		557
2029	61 949	3 287	2 661	626	598	665	-67		559
2030	62 513	3 331	2 696	635	601	673	-72		563

2020 Hög

	Folkmängd	Inflyttning	Utflyttning	Flyttnings- netto	Födda	Döda	Födelse- netto	Justering inkl OB	Folkökning
1992	48 093	1 667	1 377	290	609	570	39	10	339
1993	48 340	1 688	1 463	225	632	610	22	0	247
1994	48 674	2 040	1 726	314	541	518	23	-3	334
1995	48 737	1 899	1 864	35	573	550	23	5	63
1996	48 730	1 863	1 772	91	468	565	-97	-1	-7
1997	48 979	2 144	1 819	325	455	531	-76	0	249
1998	49 000	1 996	1 804	192	423	564	-141	-30	21
1999	49 070	2 064	1 889	175	441	545	-104	-1	70
2000	49 063	2 116	2 037	79	465	541	-76	-10	-7
2001	49 273	2 196	1 848	348	443	579	-136	-2	210
2002	49 310	2 087	1 952	135	463	563	-100	2	37
2003	49 382	2 159	2 003	156	512	596	-84	0	72
2004	49 575	2 170	1 936	234	522	568	-46	5	193
2005	49 816	2 261	1 995	266	520	542	-22	-3	241
2006	50 191	2 524	2 146	378	543	538	5	-8	375
2007	50 760	2 592	2 055	537	562	532	30	2	569
2008	50 973	2 368	2 137	231	544	560	-16	-2	213
2009	51 209	2 371	2 097	274	532	572	-40	2	236
2010	51 644	2 487	2 031	456	550	566	-16	-5	435
2011	51 896	2 486	2 223	263	563	568	-5	-6	252
2012	52 336	2 609	2 197	412	579	554	25	3	440
2013	53 038	2 916	2 259	657	577	549	28	17	702
2014	53 508	2 720	2 267	453	561	547	14	3	470
2015	54 262	3 003	2 302	701	601	550	51	2	754
2016	54 924	3 041	2 432	609	622	565	57	-4	662
2017	55 467	2 995	2 475	520	591	592	-1	24	543
2018	56 011	2 823	2 313	510	595	567	28	6	544
2019	56 591	2 847	2 311	536	580	540	40	4	580
2020	57 184	2 997	2 411	586	631	623	8		594
2021	57 837	3 147	2 511	636	641	624	17		653
2022	58 547	3 297	2 611	686	651	627	24		710
2023	59 312	3 447	2 711	736	659	630	29		765
2024	60 130	3 597	2 811	786	667	635	32		818
2025	60 999	3 747	2 911	836	673	640	33		869
2026	61 917	3 897	3 011	886	679	647	32		918
2027	62 885	4 047	3 111	936	687	654	33		969
2028	63 907	4 197	3 211	986	697	662	35		1 021
2029	64 979	4 347	3 311	1 036	706	670	36		1 072
2030	66 103	4 497	3 411	1 086	717	678	39		1 125

2020 Mål

	Folkmängd	Inflyttning	Utflyttning	Flyttnings- netto	Födda	Döda	Födelse- netto	Justering inkl OB	Folkökning
1992	48 093	1 667	1 377	290	609	570	39	10	339
1993	48 340	1 688	1 463	225	632	610	22	0	247
1994	48 674	2 040	1 726	314	541	518	23	-3	334
1995	48 737	1 899	1 864	35	573	550	23	5	63
1996	48 730	1 863	1 772	91	468	565	-97	-1	-7
1997	48 979	2 144	1 819	325	455	531	-76	0	249
1998	49 000	1 996	1 804	192	423	564	-141	-30	21
1999	49 070	2 064	1 889	175	441	545	-104	-1	70
2000	49 063	2 116	2 037	79	465	541	-76	-10	-7
2001	49 273	2 196	1 848	348	443	579	-136	-2	210
2002	49 310	2 087	1 952	135	463	563	-100	2	37
2003	49 382	2 159	2 003	156	512	596	-84	0	72
2004	49 575	2 170	1 936	234	522	568	-46	5	193
2005	49 816	2 261	1 995	266	520	542	-22	-3	241
2006	50 191	2 524	2 146	378	543	538	5	-8	375
2007	50 760	2 592	2 055	537	562	532	30	2	569
2008	50 973	2 368	2 137	231	544	560	-16	-2	213
2009	51 209	2 371	2 097	274	532	572	-40	2	236
2010	51 644	2 487	2 031	456	550	566	-16	-5	435
2011	51 896	2 486	2 223	263	563	568	-5	-6	252
2012	52 336	2 609	2 197	412	579	554	25	3	440
2013	53 038	2 916	2 259	657	577	549	28	17	702
2014	53 508	2 720	2 267	453	561	547	14	3	470
2015	54 262	3 003	2 302	701	601	550	51	2	754
2016	54 924	3 041	2 432	609	622	565	57	-4	662
2017	55 467	2 995	2 475	520	591	592	-1	24	543
2018	56 011	2 823	2 313	510	595	567	28	6	544
2019	56 591	2 847	2 311	536	580	540	40	4	580
2020	57 291	2 924	2 205	719	605	623	-18		700
2021	57 991	3 001	2 293	708	618	626	-8		700
2022	58 691	3 078	2 379	699	628	628	0		700
2023	59 391	3 155	2 460	695	637	631	6		700
2024	60 091	3 232	2 540	692	644	636	8		700
2025	60 791	3 309	2 615	694	647	641	6		700
2026	61 491	3 386	2 690	696	650	647	3		700
2027	62 191	3 463	2 763	700	654	654	0		700
2028	62 891	3 540	2 837	703	658	661	-3		700
2029	63 591	3 617	2 908	709	660	668	-8		700
2030	64 291	3 694	2 981	713	663	676	-13		700

Barn och ungdomar 0-18 år i ettårsklasser - 31 december

Historisk utveckling

År	0	1	2	3	4	5	6	7	8	9	10	11	12	13	14	15	16	17	18
1992	622	632	611	698	630	578	576	562	540	562	538	512	583	574	565	573	507	603	687
1993	623	613	640	609	709	633	582	577	569	551	559	539	516	584	568	567	586	515	611
1994	535	616	608	654	618	714	630	595	594	580	563	576	548	527	602	570	582	591	524
1995	567	546	609	609	648	629	714	630	593	596	585	568	580	550	528	602	575	592	599
1996	473	572	545	619	606	652	631	716	632	596	603	586	570	593	552	534	621	584	610
1997	457	486	572	557	631	625	658	647	725	634	605	604	591	578	598	555	544	621	585
1998	426	469	496	585	565	641	641	662	651	737	649	618	609	588	580	608	554	548	621
1999	449	430	482	496	596	566	644	650	680	656	755	660	626	624	587	579	617	556	550
2000	474	458	435	484	513	602	580	647	647	690	652	753	664	625	618	583	582	618	561
2001	453	485	471	437	497	515	600	591	661	661	690	671	759	679	634	626	606	590	621
2002	468	478	502	472	443	499	522	607	591	667	659	700	675	754	679	643	623	613	596
2003	505	478	485	507	462	447	501	519	606	595	667	664	716	680	755	680	657	622	609
2004	527	525	486	498	513	473	455	503	515	606	596	681	665	718	682	760	681	665	626
2005	521	522	540	491	501	512	469	472	503	520	611	598	682	666	726	690	777	692	664
2006	539	545	531	554	496	512	518	474	478	511	518	618	603	699	671	732	697	780	705
2007	562	564	557	558	561	505	518	530	490	485	519	529	632	619	708	686	732	700	782
2008	549	576	563	561	568	559	510	527	538	493	488	525	534	635	619	705	681	734	701
2009	542	563	589	585	577	580	569	509	539	538	499	490	536	548	641	624	706	680	734
2010	572	570	574	604	609	578	592	578	512	535	541	505	502	542	554	645	625	716	684
2011	566	568	588	578	605	607	588	596	587	527	541	549	511	507	539	553	645	628	720
2012	583	575	587	602	589	616	618	594	594	601	517	537	559	527	517	551	565	653	634
2013	593	616	588	601	608	618	625	639	606	616	620	537	550	570	530	526	562	582	665
2014	568	611	612	604	616	618	621	639	645	620	618	630	543	561	580	534	525	576	586
2015	615	582	639	634	611	647	630	629	641	658	638	633	641	557	569	598	546	553	595
2016	637	629	607	645	653	636	659	642	641	661	678	648	656	642	575	580	609	556	564
2017	606	674	633	629	673	663	646	665	663	647	676	677	659	658	654	586	605	627	590
2018	616	635	690	648	647	688	672	650	676	672	665	685	685	662	668	667	603	613	644
2019	584	641	648	705	666	663	696	688	657	687	685	679	693	699	672	681	672	606	618

2020 Låg – 31 december

År	0	1	2	3	4	5	6	7	8	9	10	11	12	13	14	15	16	17	18
2019	584	641	648	705	666	663	696	688	657	687	685	679	693	699	672	681	672	606	618
2020	584	615	661	666	721	679	674	706	699	668	698	694	688	702	710	685	695	683	611
2021	593	616	635	679	682	735	690	684	717	710	679	707	703	696	712	722	698	706	688
2022	599	624	636	653	695	696	746	700	695	728	721	688	716	712	707	725	736	710	711
2023	604	631	645	654	670	709	707	756	712	706	739	731	697	725	723	720	740	748	715
2024	608	637	653	664	672	684	721	717	768	723	718	749	740	707	736	736	735	751	753
2025	608	641	658	671	681	686	696	731	729	779	735	728	759	749	718	750	751	747	757
2026	609	642	663	678	689	696	698	707	743	741	791	745	737	768	761	732	765	763	752
2027	610	643	664	682	696	704	708	709	719	755	753	801	755	747	780	775	747	777	769
2028	613	645	666	684	700	711	716	719	721	731	767	763	811	764	759	794	790	759	783
2029	614	648	668	686	702	716	723	727	731	733	743	778	773	821	777	773	810	803	765
2030	617	650	671	688	704	718	728	734	740	744	746	754	788	783	833	791	789	822	809

2020 Hög – 31 december

År	0	1	2	3	4	5	6	7	8	9	10	11	12	13	14	15	16	17	18
2019	584	641	648	705	666	663	696	688	657	687	685	679	693	699	672	681	672	606	618
2020	646	616	662	666	722	680	674	706	700	668	698	695	688	702	710	685	695	683	612
2021	657	679	638	681	684	737	692	685	719	712	680	709	704	698	714	724	700	708	690
2022	667	693	703	659	701	700	750	704	698	732	724	691	719	715	710	729	740	714	715
2023	677	705	717	725	679	718	714	762	718	712	745	736	702	730	728	726	746	754	721
2024	685	716	731	740	746	697	732	727	777	732	726	757	747	714	744	744	744	761	762
2025	692	727	744	755	763	765	712	746	742	792	747	739	769	759	728	761	763	759	769
2026	699	735	755	769	778	782	781	727	762	758	807	760	751	782	775	746	781	780	769
2027	708	744	765	782	793	799	799	796	743	778	774	821	773	765	798	794	767	798	790
2028	719	755	775	793	808	815	816	815	813	761	795	789	835	787	781	817	815	785	809
2029	728	768	787	804	819	830	833	833	833	831	778	810	803	850	805	802	840	834	796
2030	741	779	802	818	832	843	849	850	852	852	850	794	825	818	868	826	825	860	846

2020 Mål – 31 december

År	0	1	2	3	4	5	6	7	8	9	10	11	12	13	14	15	16	17	18
2019	584	641	648	705	666	663	696	688	657	687	685	679	693	699	672	681	672	606	618
2020	620	617	663	668	723	681	675	708	700	669	699	695	689	703	711	686	696	685	614
2021	633	654	640	683	686	739	694	687	720	713	681	709	705	699	715	725	701	709	693
2022	644	667	677	660	702	702	751	705	699	732	725	692	719	715	711	729	741	714	717
2023	653	679	690	697	678	717	714	763	718	712	745	736	702	730	728	725	745	753	722
2024	660	688	702	711	716	694	730	726	775	731	724	756	746	712	742	742	741	758	761
2025	664	696	712	723	730	732	707	742	739	788	743	736	766	756	725	757	758	754	765
2026	667	700	720	733	742	746	745	719	755	752	801	755	746	777	769	740	773	772	761
2027	671	704	725	742	753	759	759	757	733	768	765	813	765	757	789	784	757	787	779
2028	675	709	729	747	762	770	772	772	771	746	782	777	823	776	770	805	801	770	794
2029	678	714	734	751	767	779	783	785	786	785	760	794	788	835	790	786	823	815	777
2030	681	717	740	757	772	785	793	796	799	800	798	772	805	799	848	806	804	837	822

Barn och ungdomar 0-18 år i ettårsklasser - medelfolkmängd

2020 Låg - medelfolkmängd

År	0	1	2	3	4	5	6	7	8	9	10	11	12	13	14	15	16	17	18
2020	584	628	655	686	694	671	685	697	678	678	692	687	691	701	691	683	684	645	615
2021	589	616	648	673	702	707	682	695	708	689	689	701	696	699	711	704	697	695	650
2022	596	620	636	666	689	716	718	692	706	719	700	698	710	704	710	724	717	708	700
2023	602	628	641	654	683	703	727	728	704	717	730	710	707	719	715	723	738	729	713
2024	606	634	649	659	671	697	714	737	740	715	729	740	719	716	730	728	738	750	734
2025	608	639	656	668	677	685	709	724	749	751	727	739	750	728	727	743	743	749	755
2026	609	642	661	675	685	691	697	719	736	760	763	737	748	759	740	741	758	755	755
2027	610	643	664	680	693	700	703	708	731	748	772	773	746	758	771	754	756	770	761
2028	612	644	665	683	698	708	712	714	720	743	760	782	783	756	770	785	769	768	776
2029	614	647	667	685	701	714	720	723	726	732	755	771	792	793	768	784	800	781	774
2030	616	649	670	687	703	717	726	731	736	739	745	766	781	802	805	782	800	813	787

2020 Hög - medelfolkmängd

År	0	1	2	3	4	5	6	7	8	9	10	11	12	13	14	15	16	17	18
2020	615	629	655	686	694	672	685	697	679	678	692	687	691	701	691	683	684	645	615
2021	652	648	650	674	703	709	683	696	710	690	689	702	696	700	712	705	698	696	651
2022	662	686	671	670	693	719	721	695	709	722	702	700	712	707	712	727	720	711	703
2023	672	699	710	692	690	709	732	733	708	722	735	714	711	723	719	728	743	734	718
2024	681	711	724	733	713	708	723	745	748	722	736	747	725	722	736	735	745	758	742
2025	689	722	738	748	755	731	722	737	760	762	737	748	758	737	736	753	754	760	766
2026	696	731	750	762	771	774	747	737	752	775	777	750	760	771	752	754	772	770	769
2027	704	740	760	776	786	791	790	762	753	768	791	791	762	774	787	770	774	789	780
2028	714	750	770	788	801	807	808	806	778	770	785	805	804	776	790	806	791	792	800
2029	724	762	781	799	814	823	825	824	823	796	787	800	819	819	793	810	828	810	803
2030	735	774	795	811	826	837	841	842	843	842	814	802	814	834	837	814	833	847	821

2020 Mål - medelfolkmängd

År	0	1	2	3	4	5	6	7	8	9	10	11	12	13	14	15	16	17	18
2020	602	629	656	687	695	672	686	698	679	678	692	687	691	701	692	684	684	646	616
2021	627	636	652	676	705	710	685	698	710	691	690	702	697	701	713	706	699	697	654
2022	639	661	659	672	694	721	723	696	710	723	703	701	712	707	713	727	721	712	705
2023	649	673	684	679	690	710	733	734	709	722	735	714	711	723	720	727	743	734	720
2024	657	684	696	704	697	706	722	745	747	722	735	746	724	721	735	734	743	756	742
2025	662	692	707	717	723	713	719	734	757	760	734	746	756	734	734	750	750	756	763
2026	666	698	716	728	736	739	726	731	747	770	772	746	756	767	747	749	766	763	763
2027	669	702	723	738	748	753	752	738	744	760	783	784	756	767	779	762	765	780	770
2028	673	707	727	745	758	765	766	765	752	757	774	795	794	767	780	795	779	779	787
2029	677	712	732	749	765	775	778	779	779	766	771	786	806	806	780	796	812	793	786
2030	680	716	737	754	770	782	788	791	793	793	779	783	797	817	819	796	814	826	800

Äldre – 65 år och uppåt i femårsklasser

Historisk utveckling

År	65-69	70-74	75-79	80-84	85-89	90-94	95-w	Summa
1992	2 475	2 497	1 847	1 342	661	209	50	9 081
1993	2 492	2 484	1 860	1 386	660	226	50	9 158
1994	2 441	2 487	1 919	1 393	686	243	48	9 217
1995	2 451	2 365	2 067	1 386	721	250	46	9 286
1996	2 464	2 319	2 107	1 416	746	244	49	9 345
1997	2 461	2 316	2 147	1 416	785	249	54	9 428
1998	2 420	2 316	2 133	1 421	826	261	68	9 445
1999	2 472	2 261	2 138	1 451	829	282	53	9 486
2000	2 504	2 233	2 053	1 568	831	294	52	9 535
2001	2 555	2 259	2 022	1 622	834	299	46	9 637
2002	2 552	2 274	1 996	1 633	850	310	54	9 669
2003	2 627	2 274	1 975	1 651	862	333	57	9 779
2004	2 698	2 343	1 896	1 656	875	339	63	9 870
2005	2 807	2 342	1 917	1 552	966	348	76	10 008
2006	2 835	2 383	1 946	1 531	1 008	349	72	10 124
2007	2 967	2 389	2 004	1 537	1 004	375	83	10 359
2008	3 103	2 438	1 997	1 546	1 046	376	86	10 592
2009	3 317	2 526	2 059	1 519	1 067	386	95	10 969
2010	3 486	2 644	2 030	1 546	1 013	439	97	11 255
2011	3 634	2 692	2 092	1 556	996	481	103	11 554
2012	3 771	2 829	2 137	1 574	992	487	110	11 900
2013	3 860	2 964	2 187	1 581	1 019	506	113	12 230
2014	3 765	3 189	2 272	1 640	1 001	529	116	12 512
2015	3 740	3 387	2 382	1 646	1 012	522	141	12 830
2016	3 676	3 521	2 423	1 712	1 046	481	161	13 020
2017	3 511	3 645	2 536	1 723	1 065	486	151	13 117
2018	3 360	3 720	2 694	1 783	1 075	503	155	13 290
2019	3 273	3 637	2 913	1 850	1 115	506	174	13 468

2020 Låg

År	65-69	70-74	75-79	80-84	85-89	90-94	95-w	Summa
2019	3 273	3 637	2 913	1 850	1 115	506	174	13 468
2020	3 196	3 569	3 080	1 925	1 120	502	167	13 559
2021	3 128	3 537	3 195	1 976	1 153	526	155	13 670
2022	3 179	3 374	3 309	2 080	1 171	519	159	13 791
2023	3 180	3 214	3 393	2 206	1 205	528	165	13 891
2024	3 255	3 142	3 313	2 392	1 245	540	159	14 046
2025	3 320	3 074	3 258	2 537	1 298	543	156	14 186
2026	3 323	3 015	3 236	2 636	1 343	565	162	14 280
2027	3 386	3 068	3 095	2 734	1 421	575	161	14 440
2028	3 412	3 073	2 958	2 810	1 520	598	167	14 538
2029	3 512	3 148	2 899	2 751	1 660	620	169	14 759
2030	3 592	3 213	2 844	2 711	1 768	648	170	14 946

2020 Hög

År	65-69	70-74	75-79	80-84	85-89	90-94	95-w	Summa
2019	3 273	3 637	2 913	1 850	1 115	506	174	13 468
2020	3 197	3 570	3 080	1 925	1 120	502	167	13 561
2021	3 131	3 540	3 196	1 976	1 153	526	155	13 677
2022	3 184	3 380	3 312	2 080	1 171	519	159	13 805
2023	3 190	3 224	3 398	2 208	1 205	529	165	13 919
2024	3 270	3 157	3 322	2 394	1 245	541	159	14 088
2025	3 342	3 095	3 271	2 540	1 298	545	156	14 247
2026	3 353	3 043	3 254	2 640	1 343	567	162	14 362
2027	3 427	3 103	3 119	2 740	1 421	577	162	14 549
2028	3 465	3 117	2 990	2 820	1 521	600	168	14 681
2029	3 577	3 203	2 939	2 765	1 661	623	170	14 938
2030	3 672	3 280	2 893	2 729	1 770	651	170	15 165

2020 Mål

År	65-69	70-74	75-79	80-84	85-89	90-94	95-w	Summa
2019	3 273	3 637	2 913	1 850	1 115	506	174	13 468
2020	3 200	3 573	3 082	1 926	1 120	502	167	13 570
2021	3 137	3 545	3 199	1 978	1 154	527	155	13 695
2022	3 191	3 386	3 315	2 083	1 172	519	159	13 825
2023	3 195	3 229	3 402	2 210	1 207	529	166	13 938
2024	3 273	3 159	3 325	2 397	1 247	541	159	14 101
2025	3 340	3 094	3 272	2 543	1 300	545	156	14 250
2026	3 345	3 038	3 253	2 642	1 345	567	162	14 352
2027	3 412	3 092	3 114	2 742	1 423	577	162	14 522
2028	3 440	3 099	2 980	2 820	1 523	599	168	14 629
2029	3 543	3 177	2 923	2 762	1 663	622	170	14 860
2030	3 626	3 243	2 869	2 724	1 771	650	170	15 053