



Cyclife Sweden AB

Lokala säkerhetsnämnden

08/12/17 Hans Sörman



Status

Förbättrad arbetsmiljö utomhus

- Övergångsställen, uppmärkta gångvägar, varselvästar för besökare

Deltagande i övning inom SSM:s Nationella strålskyddsberedskap

- Fiktiv härdsmalta vid OKG
- Stor samarbetsövning tillsammans med länsstyrelsen, räddningstjänsten

Pyrolysanläggningen

- Fortsatt provdrift (tom 31/12-17)
- Ansökan om rutinmässig drift inskickad till SSM



Myndighetstillsyn

Tillsynsaktiviteter genomförda under perioden 15:e september till 8:e december 2017

- Verksamhetsbevakning Strålskyddsföreståndarrollen nov 2017



Lokala säkerhetsnämnden | 04/2017 | 3

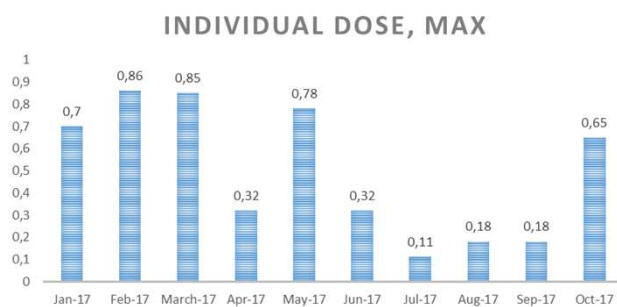
Händelser 15/9 – 7/12

- **Inga kategorihändelser (RO)**
- **Mindre driftstörning på SMA.**
 - I samband med tappning blev det mindre rökutveckling i lokalen pga igensättning i stofffilter. Detta orsakade brandlam. Interna rutiner följdes och inga utsläpp till omgivningen skedde.
- **Ett par korta driftstörning på HA**
 - En bypass-ventil felfungerade och orsakade rökutveckling i lokalen. Detta orsakade brandlam. Interna rutiner följdes och ingen radiologisk påverkan för personal eller lokal. Inga utsläpp till omgivningen skedde.



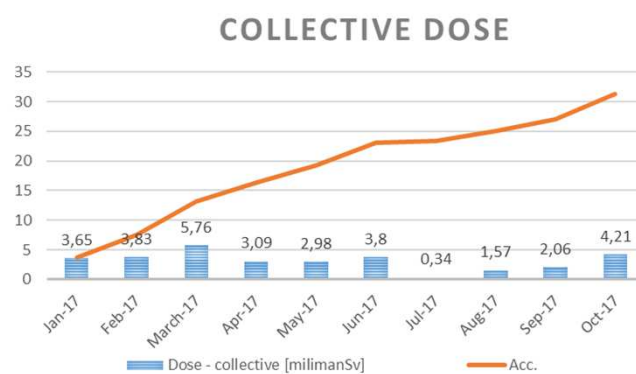
Lokala säkerhetsnämnden | 04/2017 | 4

Dosstatistik januari-oktober 2017



Lokala säkerhetsnämnden | 04/2017 | 5

Dosstatistik januari-oktober 2017



Lokala säkerhetsnämnden | 04/2017 | 6



Radiologiska miljöövervaknings- program runt Studsviksområdet

Presentation för Lokala Säkerhetsnämnden

2017-12-08 // Hans Sörman



BAKGRUND OMGIVNINGSKONTROLL

▪ Styrning

- SSM FS 2008:23
 - Strålsäkerhetsmyndighetens föreskrifter om skydd av människors hälsa och miljö vid utsläpp av radioaktiva ämnen från vissa kärntekniska anläggningar
- SSI Rapport 2004:15
 - SSM:s styrda miljöövervakningsprogram för de svenska kärntekniska anläggningarna

▪ Ansvar nu och framåt

- SSM uppdaterar regelverket
 - Idag är SSM sammanhållande och ger ut kontrollprogram
 - Arbete pågår med att lägga över det ansvaret på respektive tillståndshavare
 - Preliminärt flyttas ansvaret under 1:a ½-året 2018.
 - Cyclife sammanhåller arbetet med att ta fram nytt miljöövervakningsprogram för Studsviksområdet tillsammans med SNAB samt SVAFO



OMGIVNINGSKONTROLL IDAG

▪ Akvatiska miljön

- Provtagning vår och höst
 - Fasta provtagningsområden angivna av SSM
- Intensivår vart 4:e år (vår 2018, 2022...)
- Sedimentprov, Djupsedimentprov*
- Alger: Påväxt, Blåstång, Grönslick*
- Mollusker: Blåmussla, Östersjömussla, Radix* alt Theodoxus*
- Fisk: Abborre, Skrubbskädda, Strömming, Gädda

*Vid intensivår



▪ Terresta miljön

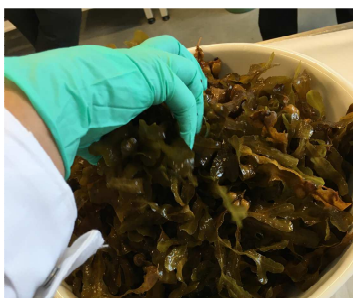
- Naturlig vegetation: Björnmossa, Väggmossa, Kvastmossa, Renlav, Granskott
- Odlad vegetation: Sallad, Betesvall, Spannmål (tröskat), Äpple, Vinbär
- Animaliska produkter: Nötboskap, Mjök
- Rötslam, reningsverk: Nyköping, Trosa & Tystberga



UTSLÄPPSKONTROLL, VATTEN & LUFT

▪ OMFATTANDE KONTROLLER

- Monitering från skorstenar
- Samtliga utsläppsvägar ska vara kontrollerade och bedömda
- Kontroll av utsläppsvatten innan utsläpp till Bergösundet och Tvären
- Dokumenteras i årliga rapporter till SSM
- Analyser sker vecko-, månads-, halvårs- samt års-vis.



▪ RESULTAT

- Låga nivåer till omgivning via luft och vatten
- Viss aktivitet kan mätas upp i omgivningsprov (till största del Cs-137 från Tjernobyl) mossa, fisk, granskott,
- Viss aktivitet mäts upp som utsläpp från Studsviksområdet; blåstång, påväxt, sediment
- Slutsats: Uppmätta värden är mycket låga vilket påvisar att arbetet inom Studsviksområdet sker på ett väl kontrollerat och ur miljösynpunkt anpassat sätt.

Lokala Säkerhetsnämnden | 12/2017 | 10

ÖVERSIKTSBILD PROVTAGNING



Lokala Säkerhetsnämnden | 12/2017 | 11

MERCI



Lokala säkerhetsnämnden | 04/2017 | 12