

Socialnämnden

## Uppföljning av grunduppdraget, verksamhetsuppföljning för 2022

### Bakgrund

I Överenskommelse av verksamhet mellan Socialnämnden och Division Social omsorg för år 2022 fastställs att nämnden följer upp grunduppdraget genom bland annat verksamhetsuppföljning som ska ske tertialvis. Uppföljningen ska ske enligt framtagna nyckeltal enligt en bilaga till Överenskommelsen för år 2022, "Nyckeltal grunduppdrag"

Nämnden följde upp tertial 1 vid sammanträde 9 juni 2022, tertial 2 vid sammanträdet 29 oktober 2022 och Division Social omsorg redovisar nu en uppföljning för hela 2022.

I rapporten presenteras nyckeltal med analys utifrån områdena försörjningsstöd, barn och unga samt vuxen. Avslutningsvis finns rapporterat en ekonomisk uppföljning för perioden.

### Prövning av barnets bästa enligt barnkonventionen

Berör eller påverkar ärendet barn direkt eller indirekt så att det i enlighet med barnkonventionen funnits skäl att genomföra en prövning av barnets bästa?

Nej, nämndens uppföljning bedöms inte påverka barn på det vis att det funnits skäl att genomföra en barnrättsprövning.

### Förslag till beslut

Socialnämnden beslutar

- 1) **att** godkänna rapporten "Uppföljning av grunduppdrag Division Social omsorg, nyckeltal 2022" enligt bilaga till tjänsteskrivelse daterad 2023-01-23.

### Martin Karlsson

Sakkunnig tjänsteperson

Slutversion av Tjänsteskrivelsen godkändes  
2023-01-23

UPPFÖLJNING AV GRUNDUPPDRAG DSO

# NYCKELTAL HELÅR

## 2022



2022-09-28

## Innehållsförteckning

Bakgrund .....	4
Nyckeltal och övrig uppföljning.....	4
Försörjningsstöd .....	4
Utbetalt försörjningsstöd helår 2020-2022 .....	4
Utbetalt försörjningsstöd månadsvis.....	5
Antal hushåll totalt och antal hushåll med barn.....	6
Antal hushåll med ekonomiskt bistånd per månad.....	6
Utbetalt försörjningsstöd till nyanlända.....	7
Stöd till självförsörjning.....	8
Antal vuxna med ekonomiskt bistånd som har aktualiserats till Jobbtorg	8
Antal vuxna med ekonomiskt bistånd har en handlingsplan .....	8
Antal personer i arbetsmarknadsanställningar .....	8
Väntetid i antal dagar från ansökan vid nybesök till beslut .....	9
Väntetid i antal dagar vid nybesök till beslut om ekonomiskt bistånd, andel som fått vänta mer än 14 dagar .....	10
Analys och kommentarer försörjningsstöd .....	10
Barn och unga.....	11
Antal orosanmälningar, ansökningar om stöd och behandlingsinsatser och inledda utredningar .....	11
Vårddyggn och placeringsinsatser .....	11
Öppenvårdsinsatser barn och unga.....	12
Besökare på familjecentralen Brandkärr.....	12
Gruppverksamhet vid familjecentralen Brandkärr.....	13
Besökare på familjecentralen Arnö .....	14
Gruppverksamhet vid familjecentralen Arnö .....	14
Kuratorssamtal familjecentralerna Brandkärr och Arnö.....	15
Analys och kommentarer barn och unga .....	15
Orosanmälningar.....	15
Öppenvårdsinsatser .....	16
Förebyggande verksamhet - familjecentraler .....	16
Placerade barn och unga.....	16
Vuxna.....	17

Anmälningar, ansökningar och utredningar avseende vuxna med missbruk.....	17
Antal placeringsinsatser vuxna personer med missbruk i HVB.....	17
Antal vård dygn vuxna personer med missbruk i HVB.....	18
Serviceinsatser missbruk.....	18
Antal anmälningar och utredningar avseende vuxna - våld i nära relationer .....	18
Antal placeringsinsatser skyddat boende och annat tillfälligt boende VINR.....	19
Antal dygn skyddat boende och annat tillfälligt boende VINR.....	19
Inskrivna på Familjefridsmottagningen.....	20
Analys och kommentarer vuxna med missbruk eller beroende samt våld i nära relationer.....	21
Missbruk och beroende.....	21
Våld i nära relationer .....	21
En sammanfattande reflektion .....	22
Ekonomisk uppföljning.....	23

## Bakgrund

Socialnämndens beställning till DSO reglerar vilka nyckeltal och vilken övrig uppföljning DSO ska lämna till nämnden. I denna rapport presenteras nyckeltal som avser helår 2022.

Nyckeltalen är uppdelade i områdena ekonomiskt bistånd; barn och unga samt vuxna. De flesta nyckeltal i rapporten redovisas tillsammans med jämförelser med två förevarande år. I några fall saknas jämförelser med förevarande år på grund av att det är nya nyckeltal. Inga målvärden finns angivna för nyckeltalen utöver för kostnader där även budgeterad kostnad redovisas.

## Nyckeltal och övrig uppföljning

### Försörjningsstöd

#### Utbetalt försörjningsstöd helår 2020-2022

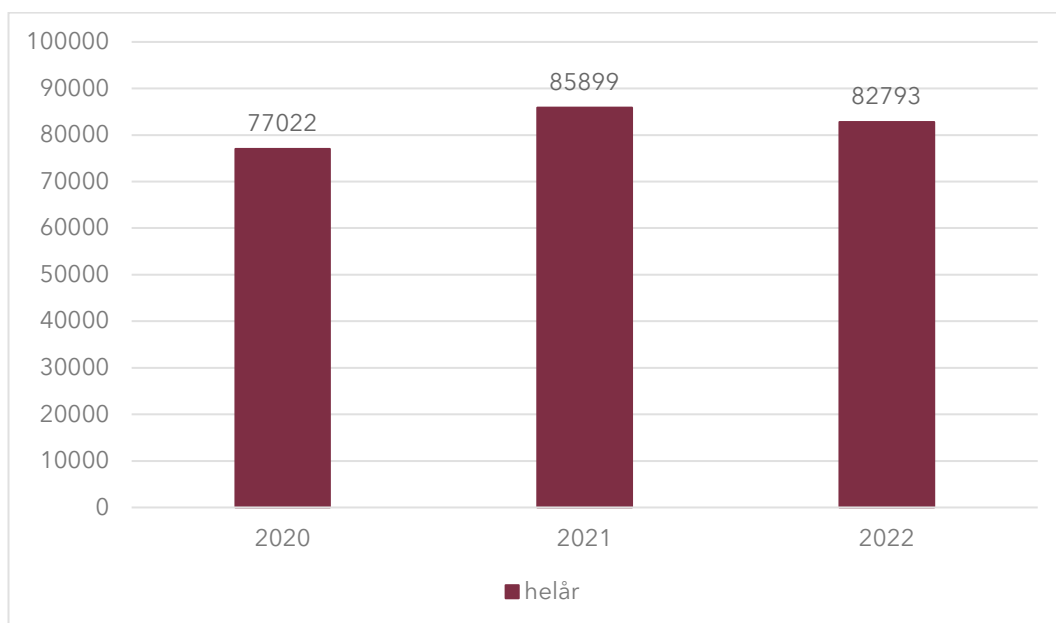


Diagram 1. Utbetalt försörjningsstöd i tkr. Helår avser perioden 1 januari-31 december.

## Utbetalt försörjningsstöd månadsvis

	Jan	Feb	Mar	Apr	Maj	Jun	Jul	Aug	Sep	Okt	Nov	Dec	Summa helår (tkr)
<b>2020</b>	6 010	5 711	6 871	5 917	6 066	6 344	7 268	6 095	6 288	6 790	6 247	7 493	<b>77 100</b>
<b>2021</b>	6 535	6 594	8 556	6 989	7 058	7 482	7 700	6 497	7 256	6 692	6 805	7 765	<b>85 929</b>
<b>2022</b>	7 153	6 975	7 923	6 469	6 788	7 100	6 945	6 953	6 398	6 535	6 424	7 216	<b>82 879</b>

Tabell 1. Utbetalt försörjningsstöd per månad (tkr) med jämförelser mellan åren 2020-2022.

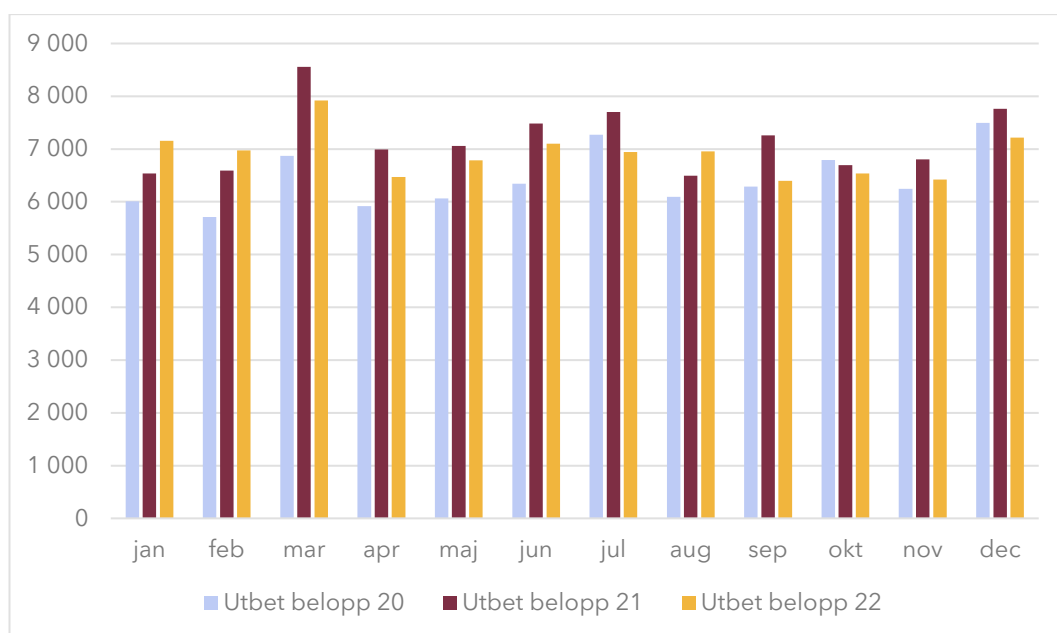


Diagram 2. Utbetalt försörjningsstöd per månad (tkr) med jämförelser mellan åren 2020-2022 (se tabell 1 för exakta belopp).

### Antal hushåll totalt och antal hushåll med barn

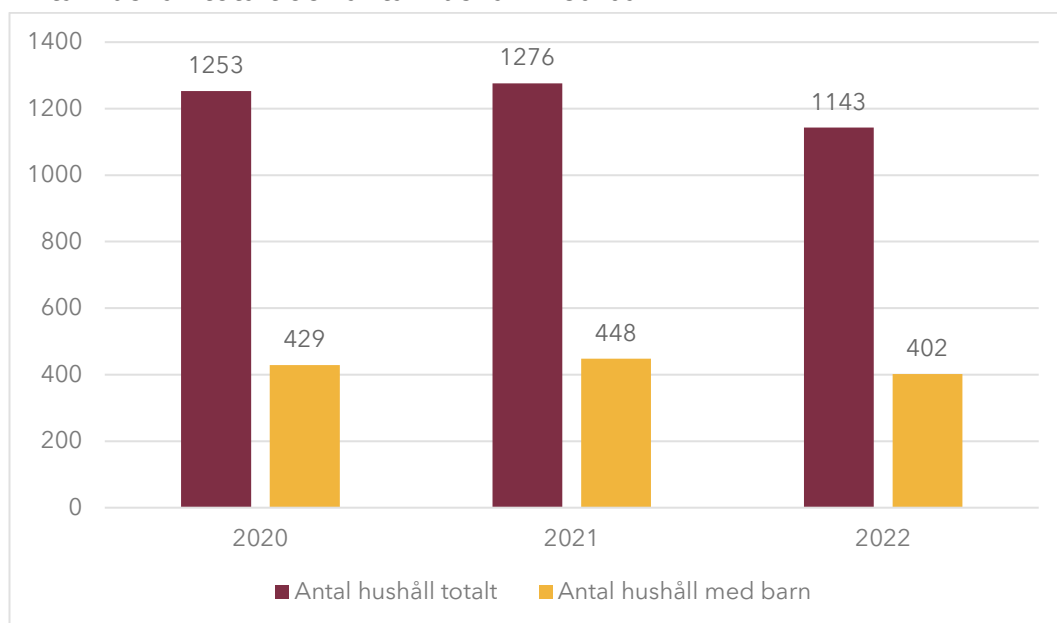


Diagram 3. Antal unika hushåll med försörjningsstöd (exklusive nyanlända) samt antal unika hushåll med barn helår 2020-2022.

### Antal hushåll med ekonomiskt bistånd per månad

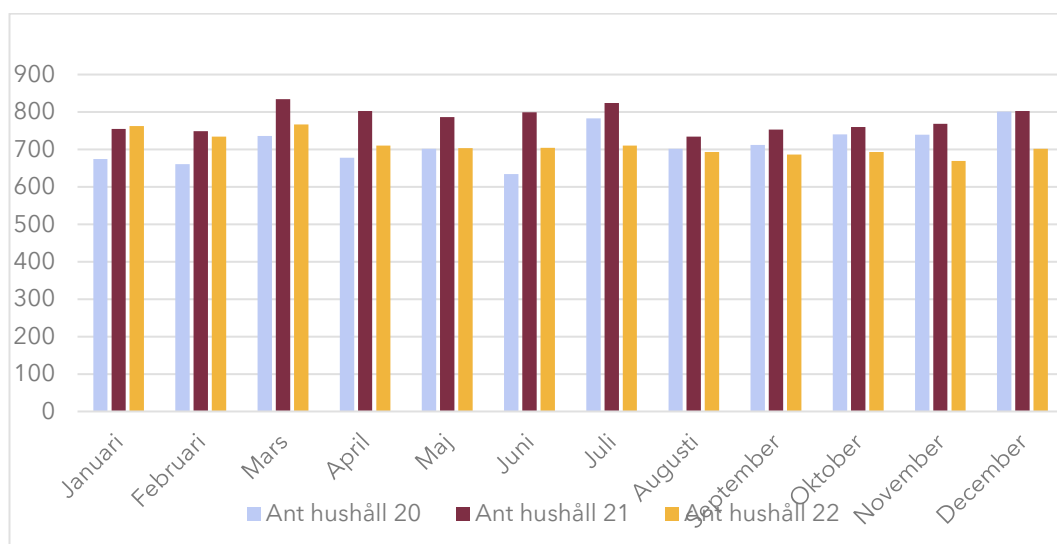


Diagram 4. Antal unika hushåll per månad med ekonomiskt bistånd samt jämförelser mellan åren 2020-2022.



### Utbetalt försörjningsstöd till nyanlända

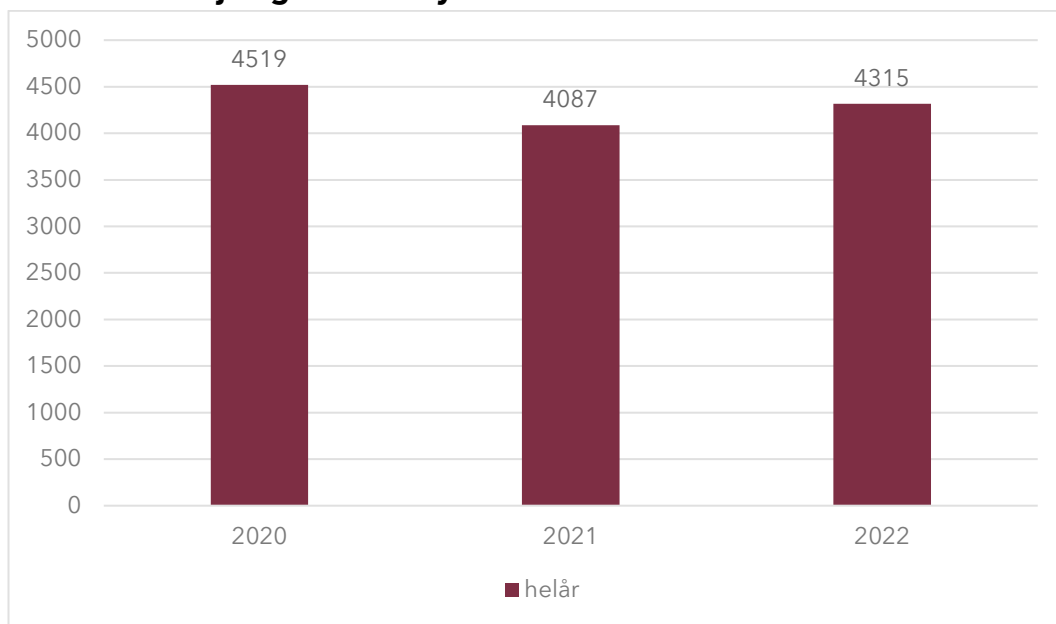


Diagram 5. Utbetalt försörjningsstöd till nyanlända (tkr) helår 2020-2022.

### Antal unika hushåll totalt och med barn avseende nyanlända

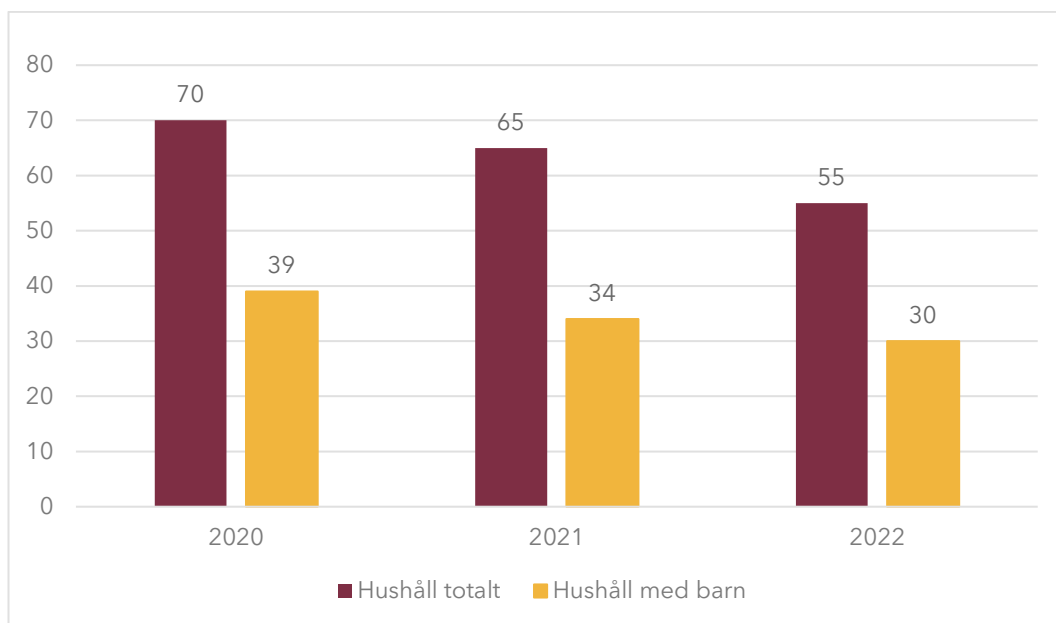


Diagram 6. Antal unika hushåll totalt och med barn avseende nyanlända. Avser helår 2020-2022.

## Stöd till självförsörjning

### Antal vuxna med ekonomiskt bistånd som har aktualiserats till Jobbtorg

Tertial 1		Delår		Helår	
Män	Kvinnor	Män	Kvinnor	Män	Kvinnor
5	2	22	33	51	54
Summa tertial: 7		Summa delår: 55		Summa helår: 105	

Tabell 2. Antal vuxna med ekonomiskt bistånd som har aktualiserats till Jobbtorg. I och med att Jobbtorg är en ny verksamhet redovisas inte jämförelser med förevarande år.

### Antal vuxna med ekonomiskt bistånd har en handlingsplan

Om en individ har en planering sedan tidigare för stöd till självförsörjning via exempelvis Arbetsförmedlingen och deras kompletterande aktörer så aktualiseras inte personen till Jobbtorg. I dessa fall är det handläggande socialsekreterare som gör och följer upp en handlingsplan.

Under 2022 så har 224 handlingsplaner upprättats för enskilda med försörjningsstöd. Observera att detta inte är unika individer då en individ kan få en ny handlingsplan efter uppföljning. Handlingsplaner för enskilda som aktualiserats för Jobbtorg ingår i siffran. Verksamheten arbetar för att det ska vara möjligt att skilja på handlingsplaner för deltagare i Jobbtorg och övriga i statistiken samt att se unika individer med en handlingsplan. Arbetet sker inom ramen för pågående implementering av det nya användargränssnittet för verksamhetssystemet - Lifecare.

På Jobbtorg har samtliga en handlingsplan som ingår i det dokument som verksamheten kallar kartläggning.

### Antal personer i arbetsmarknadsanställningar

Division	Antal i april		Antal i aug		Antal i dec	
	Män	Kvinnor	Män	Kvinnor	Män	Kvinnor
Tekniska (inkl. Måltidsservice)	1	0	1	0	1	1
Social omsorg	3	3	3	4	2	4
Utbildning	4	7	3	5	11	3
Räddning och säkerhet	0	0	0	0	0	0

Samhällsbyggnad	0	0	0	0	0	0
Kommunledningskontor	0	0	0	0	0	0
Näringsliv, kultur och fritid	0	0	0	0	4	2
<b>Totalt divisionerna</b>	<b>8</b>	<b>10</b>	<b>7</b>	<b>9</b>	<b>18</b>	<b>10</b>
Jobbtorgs egen verksamhet (Gröna jobb och Cykelstödet)	11	0	10	0	10	0
<b>Totalt</b>	<b>19</b>	<b>10</b>	<b>17</b>	<b>9</b>	<b>28</b>	<b>10</b>

Tabell 4. Antal personer i kommunala arbetsmarknadsanställningar per 30 april och per 30 augusti fördelat på olika divisioner samt uppdelat i män och kvinnor.

### Väntetid i antal dagar från ansökan vid nybesök till beslut

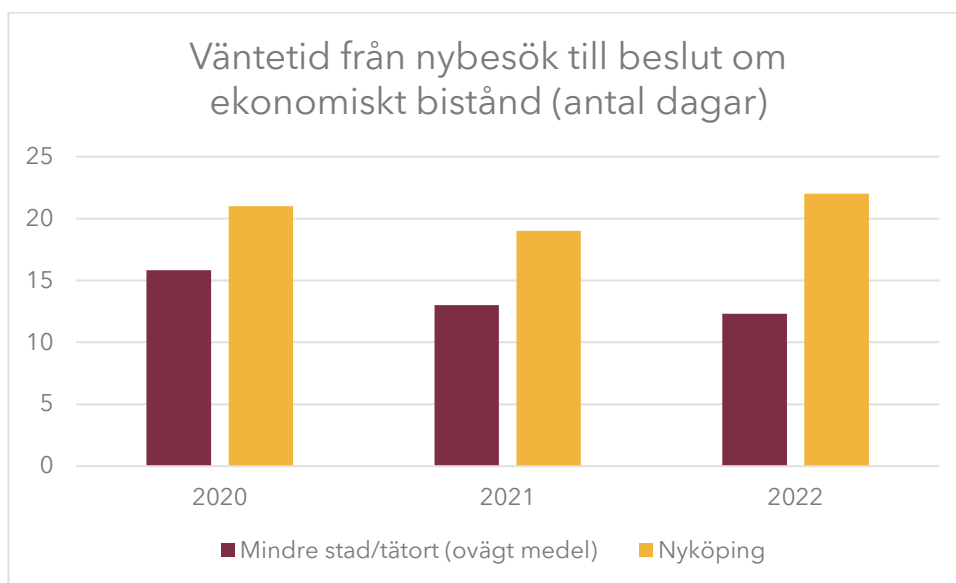


Diagram 7. Väntetid i antal dagar från nyansökan till beslut inom försörjningsstöd. Mäts en gång om året.

## Väntetid i antal dagar vid nybesök till beslut om ekonomiskt bistånd, andel som fått vänta mer än 14 dagar

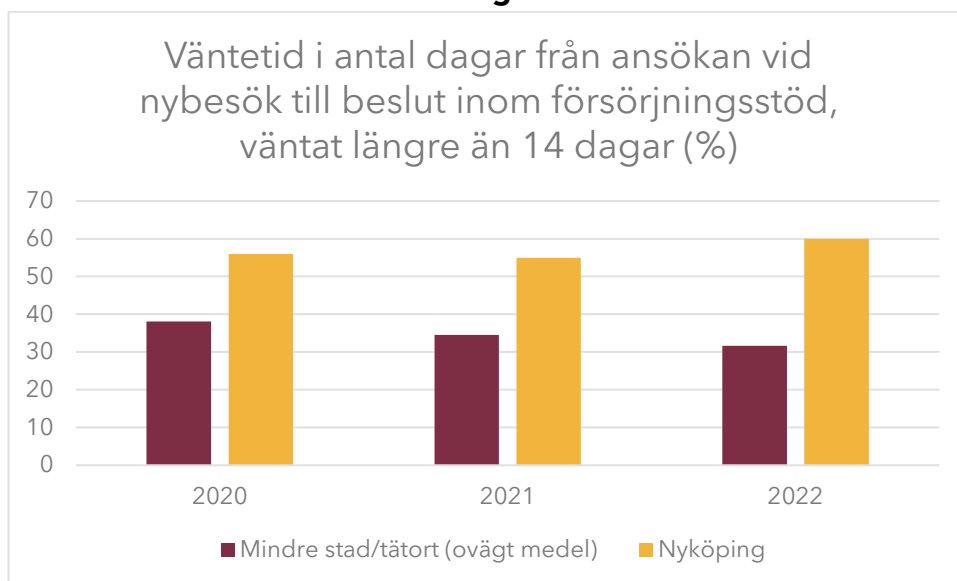


Diagram 8. Väntetid i antal dagar från nyansökan till beslut inom försörjningsstöd - andel som fått vänta mer än 14 dagar. Mäts en gång om året.

## Analys och kommentarer försörjningsstöd

Kostnaderna för ekonomiskt bistånd och antalet hushåll har sammantaget minskat om man jämför helår 2022 med 2021. Antal hushåll har minskat med 133 hushåll i år.

Arbetet med att minska kostnaderna för ekonomiskt bistånd fortsätter utifrån en åtgärdsplan med tydligare handlingsplaner för stöd till självförsörjning, fortsatt digitalisering, beslut om att enskilda ska delta i kompetenshöjande insatser, förstärkt samarbete med Jobbtorg och ökade möjligheter till olika arbetsmarknadsinsatser och anställningar med stöd.

Verksamheten har fortsatt arbetet med kommunala arbetsmarknadsanställningar. Inför varje arbetsmarknadsanställning förs en dialog med facket och HR. På grund av att verksamhet och fackliga företrädare ibland gör olika bedömningar av en arbetsplats lämplighet och förutsättningar för att ta emot en person i en arbetsmarknadsanställning så har en stor andel anställningar inte kunnat verkställas. Av de 96 platser som hittills erbjudits i kommunens olika divisioner var i december 28 tillsatta av personer i arbetsmarknadsanställningar via Jobbtorg. Av dessa finns fortfarande 10 personer inom arbetsmarknadsverksamhetens egna verksamheter Gröna jobb, Cykelstödet och Jobbtorg. Verksamheten har haft möten med fackliga företrädare samt HR och upplever att det nu finns bättre förutsättningar för att fler framöver ska kunna få arbetsmarknadsanställningar.





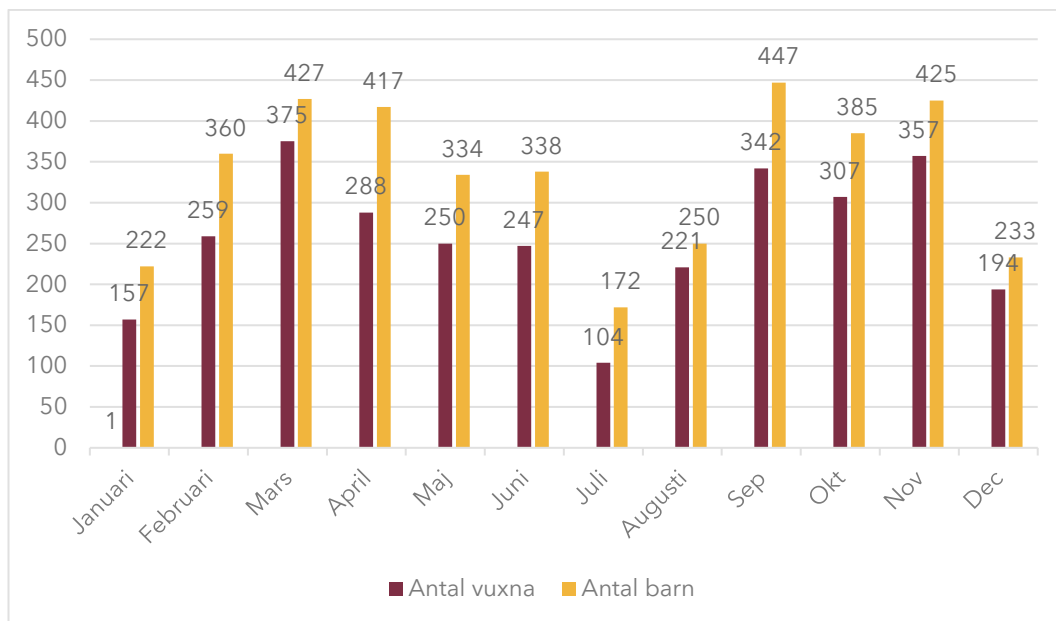


Diagram 11. Antal besökare på Familjecentralen i Brandkär helår 2022.

### Gruppverksamhet vid familjecentralen Brandkär

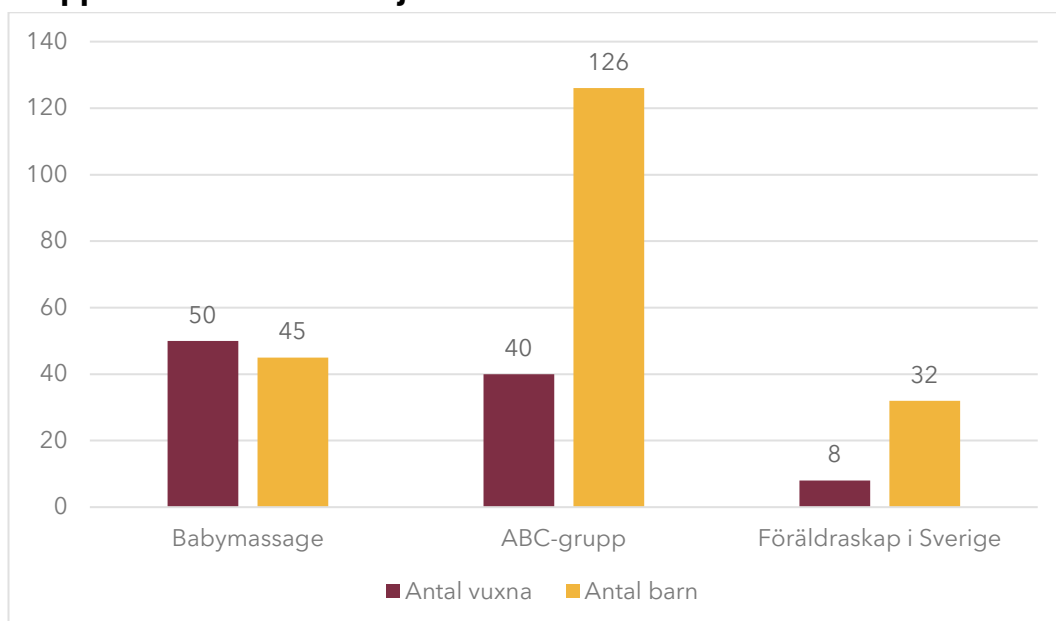


Diagram 12. Antal deltagare i gruppverksamhet på Familjecentralen i Brandkär helår 2022.

Stor efterfrågan på föräldraskapsstöd i grupp. Föräldraskap i Sverige handlar mer om samhällsorientering så därför har verksamheten satsat mer på ABC som är föräldraskapsstöd.

### Besökare på familjecentralen Arnö

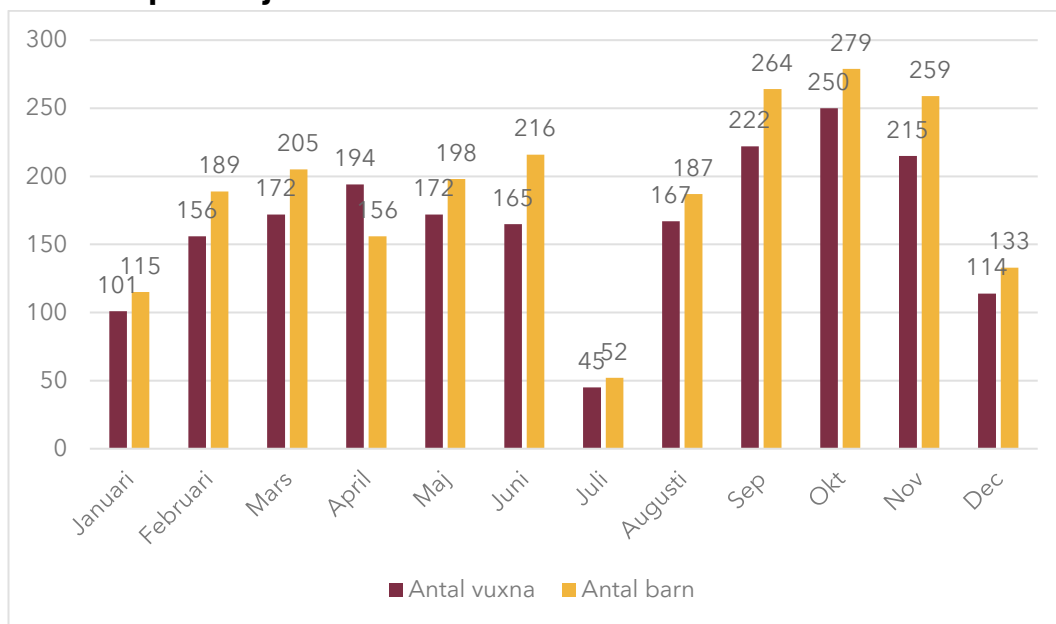


Diagram 13. Antal besökare på Familjecentralen i Arnö helår 2022.

### Gruppverksamhet vid familjecentralen Arnö

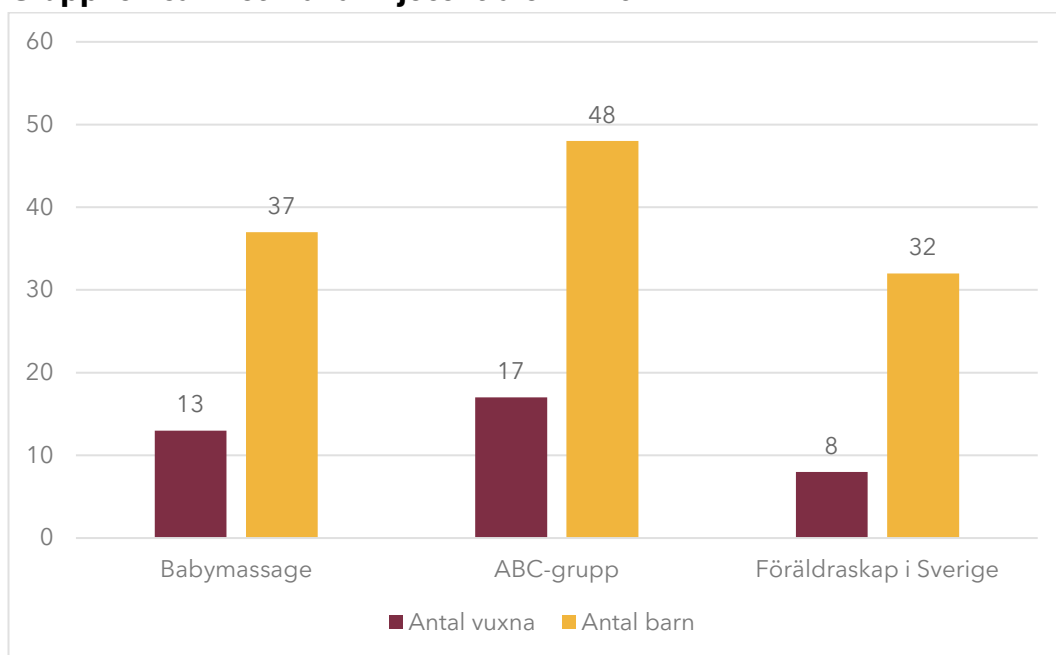


Diagram 14. Antal deltagare i gruppverksamhet på Familjecentralen i Arnö helår 2022.



## Kuratorssamtal familjecentralerna Brandkärr och Arnö

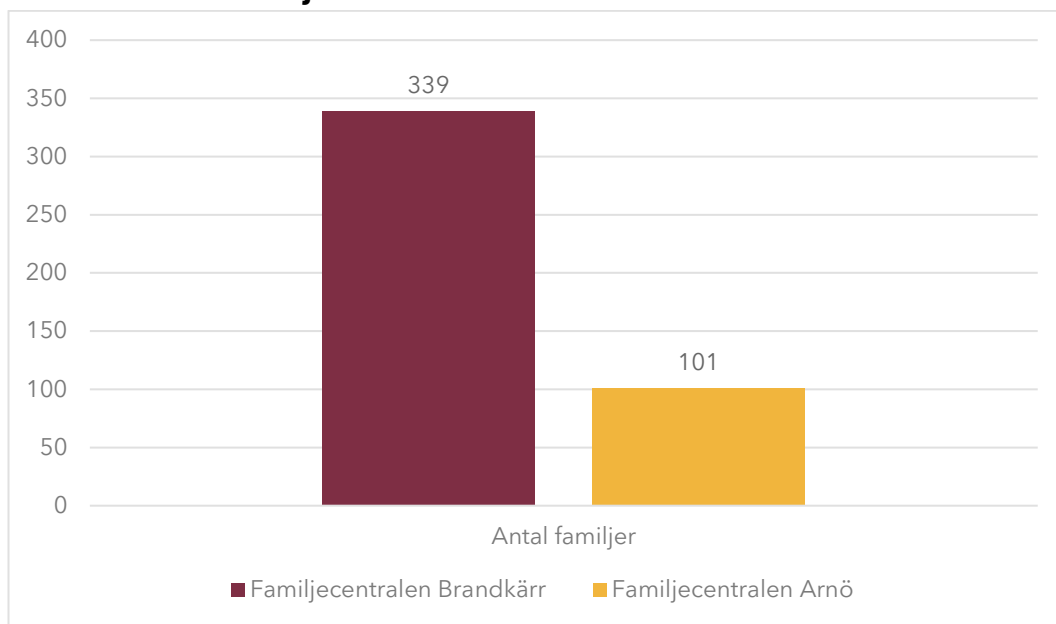


Diagram 15. Antal familjer som fått kuratorssamtal vid familjecentralerna helår 2022. Jämförelse med föregående år saknas på grund av andra nyckeltal följts tidigare.

## Analys och kommentarer barn och unga

### Orosanmälningar

Antalet inkomna orosanmälningar fortsätter att öka efter minskningen under pandemin. Antalet inledda utredningar har inte följt den utvecklingen utan minskar istället något. Trenden med ökande antal anmälningar från anhöriga och anonyma håller i sig.

En anledning till det kan vara att det nu finns möjlighet att orosanmäla via e-tjänst och verksamheten har konstaterat att det kommer in tämligen många anmälningar den vägen. Det kan vara så att när det är lättare att orosanmäla så är människor kanske mer benägna att göra det. Anmälningarna görs ofta då i ett tidigare skede innan problematiken blivit mer allvarlig. Detta kan också medföra att det inte alltid finns skäl att inledda utredning.

Antalet inkomna anmälningar från skolan har också ökat, vilket utöver möjligheten för skolan att orosanmäla via e-tjänst också kan bero på att 1:e socialsekreterare har genomfört informationsmöten för all skolpersonal på flertalet skolor. Verksamheten ser också tydligt i sin statistik att antalet anonyma orosanmälningar ökat. En del av dessa har koppling till vårdnadstvister.

En ej inledd utredning ska inte tolkas som något som är ohanterat utan det kan ses som att det som gjorts inom ramen för förhandsbedömningen bedömts som tillräckligt. Under förhandsbedömningen sker kontakter mellan anmälare, socialtjänst och familj. Ibland räcker dessa kontakter för att oron ska minska

eller så har det konstaterats under förhandsbedömningen att andra viktiga parter, exempelvis nätverket, skolan eller BUP har pågående insatser. Även nationellt ökar antalet orosanmälningar. Andelen av dessa som leder till utredning minskar även på den nivån - om än inte i lika hög grad som i Nyköping.

### **Öppenvårdsinsatser**

När det gäller öppenvårdsinsatser så har antalet barn som får stöd från Cumulus minskat något till följd av att det har varit fler komplexa ärenden som varit mer tidskrävande. En utbildningsinsats har också tagit tid i anspråk för personalen. Kö till verksamheter gör att volymerna inte varierar mer - verksamheterna har inte resurser att ta emot fler.

### **Förebyggande verksamhet - familjecentraler**

Antalet besökare vid de två familjecentralerna skiljer sig väsentligt vilket verksamheterna bedömer beror på de två bostadsområdenas olika karaktär avseende socioekonomiska faktorer och geografisk närhet till familjecentral. Familjecentralen i Brandkärr har fler aktiviteter och besökare i jämförelse med Arnö familjecentral.

Om man jämför lite längre tillbaka så har antal besökare på framför allt familjecentralen i Brandkärr minskat på grund av att verksamheten medvetet har begränsat antalet besökare för att det ska bli en verksamhet med kvalitet. Efterfrågan är större än vad verksamheten kan tillgodose. Vid jämförelser av gruppverksamheter vid de två familjecentralerna så framgår att det är färre grupper på på Arnö än i Brandkärr. Detta förklaras framför allt av att det finns en kuratorstjänst där jämfört mer två i Brandkärr. Efterfrågan på föräldraskapsstöd i grupp är stor.

Verksamheterna har noterat att föräldraskapet idag är mer jämställt på så sätt att fler pappor besöker verksamheten än tidigare.

### **Placerade barn och unga**

Vårddygnen för placeringar av barn och unga har sammantaget minskat 2022 jämfört med föregående år. Placeringsinsatser med stöd av SoL har ökat i jämförelse med 2021 och den utvecklingen står främst de interna familjehemmen för. Placeringsinsatser med stöd av LVU har ökat men samtidigt har vårddygnen i denna kategori minskat. Detta kan hänga ihop med verksamhetens strävan att korta ner placeringstider och så långt det är möjligt undvika institutionsplaceringar. Det goda samarbetet med skolan kan också ha bidragit.

## Vuxna

### Anmälningar, ansökningar och utredningar avseende vuxna med missbruk

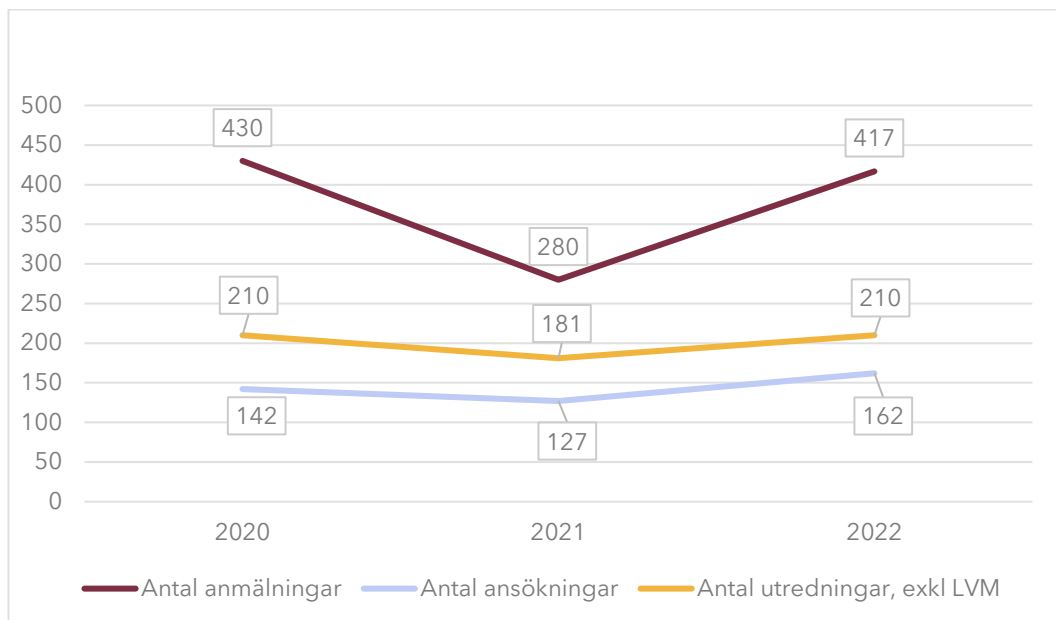


Diagram 16. Anmälningar, ansökningar och utredningar avseende vuxna med missbruk.

### Antal placeringsinsatser vuxna personer med missbruk i HVB

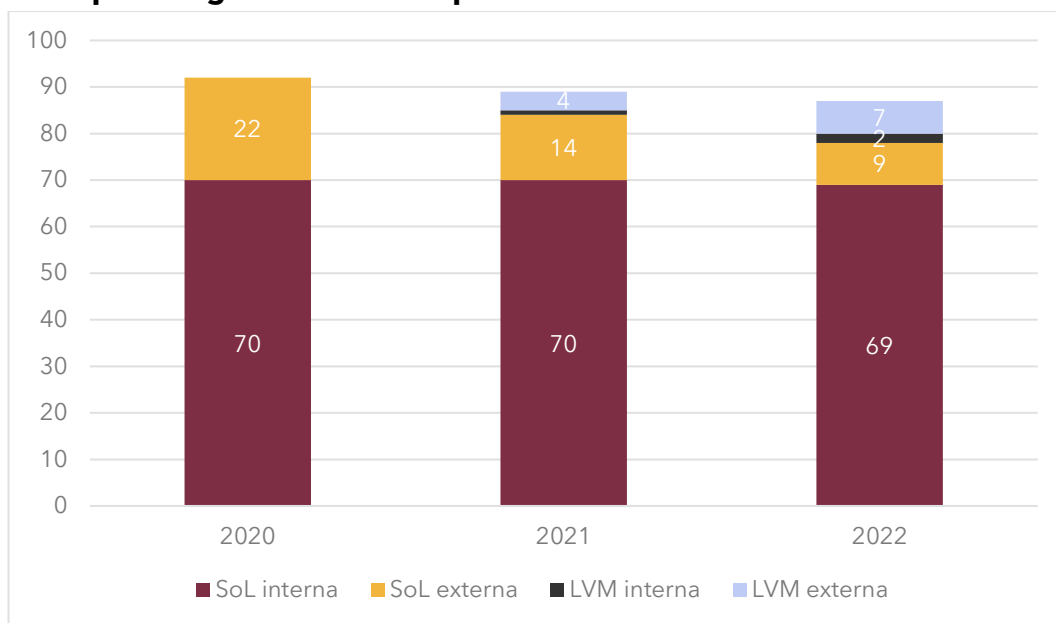


Diagram 17. Antal placeringsinsatser vuxna personer i HVB helår 2020-2022.

### Antal vårddyggn vuxna personer med missbruk i HVB

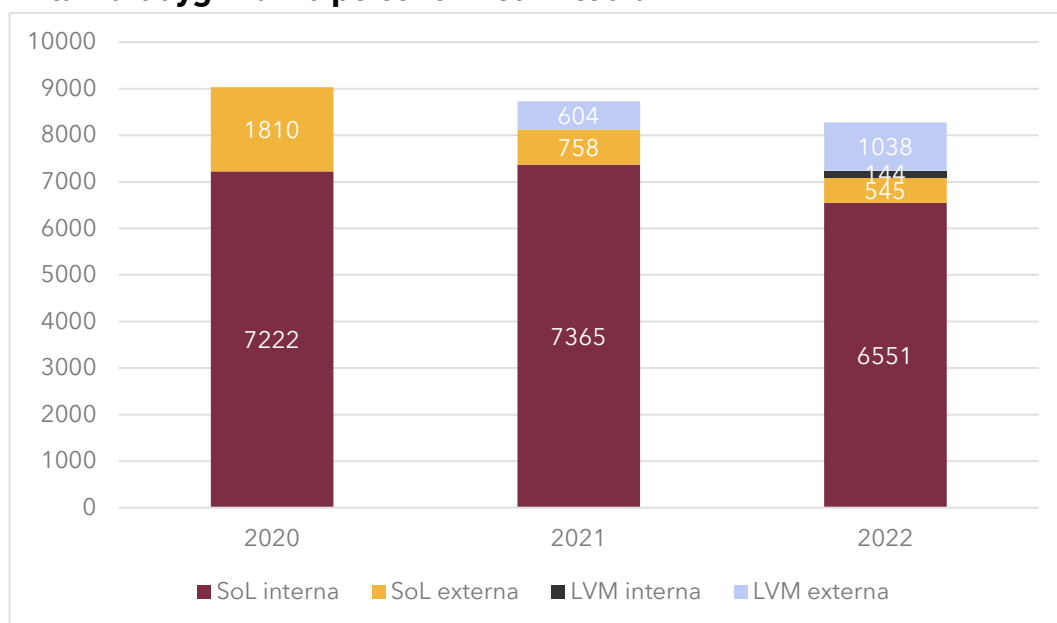


Diagram 18. Antal vårddyggn vuxna personer i HVB helår 2020-2022.

### Serviceinsatser missbruk

Utan biståndsbeslut har 49 kvinnor och 68 män fått information, råd och stöd från Öppenvården under helår för 2022. Jämförelser med tidigare år saknas i då verksamheten inte öfrde statistik då. Uppsökare och socialsekreterares råd- och stödsamtal finns inte med här. Utöver dessa bokas också Många besök som bokas men där den enskilde inte dyker upp på bokad tid.

### Antal anmälningar och utredningar avseende vuxna - våld i nära relationer

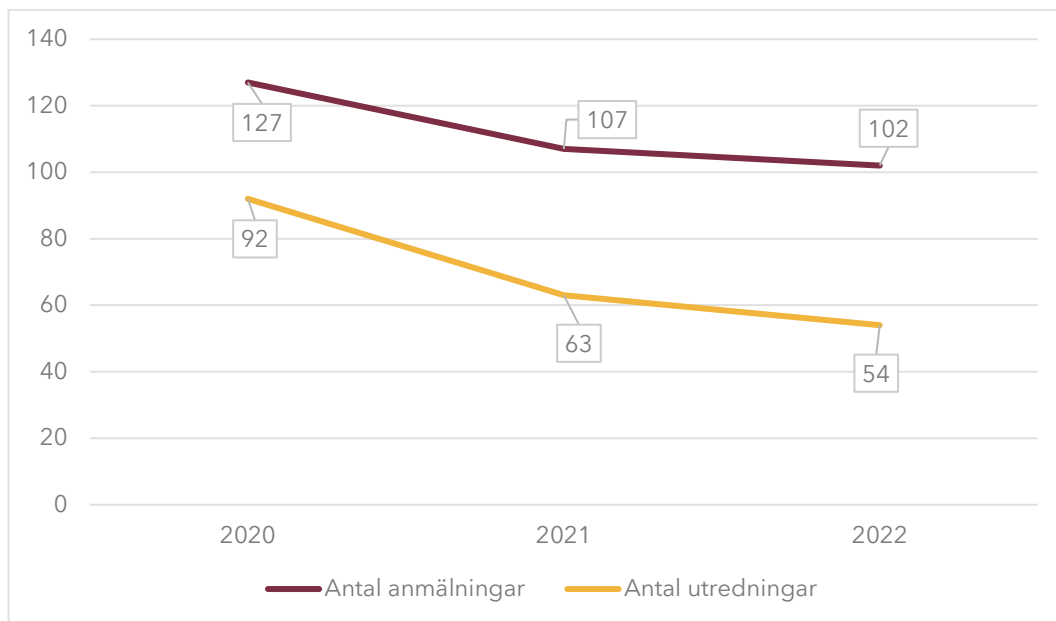


Diagram 20. Anmälningar och utredningar avseende vuxna i ärenden som rör våld i nära relationer delår 2020-2022.

### Antal placeringsinsatser skyddat boende och annat tillfälligt boende VINR

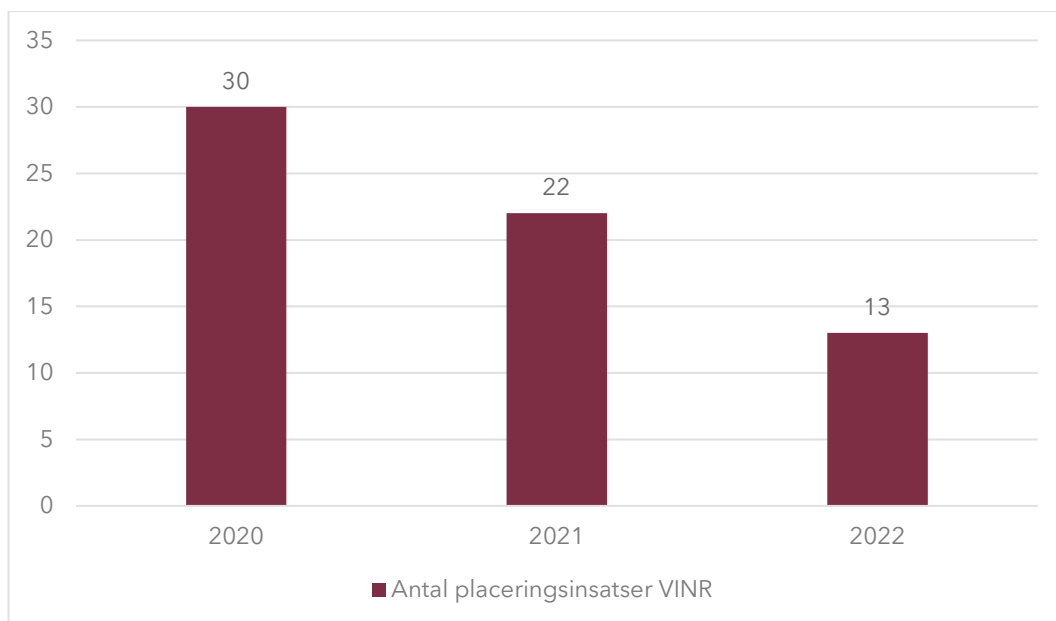


Diagram 21. Antal placeringsinsatser skyddat boende och annat tillfälligt boende på grund av VINR helår 2020-2022.

### Antal dygn skyddat boende och annat tillfälligt boende VINR

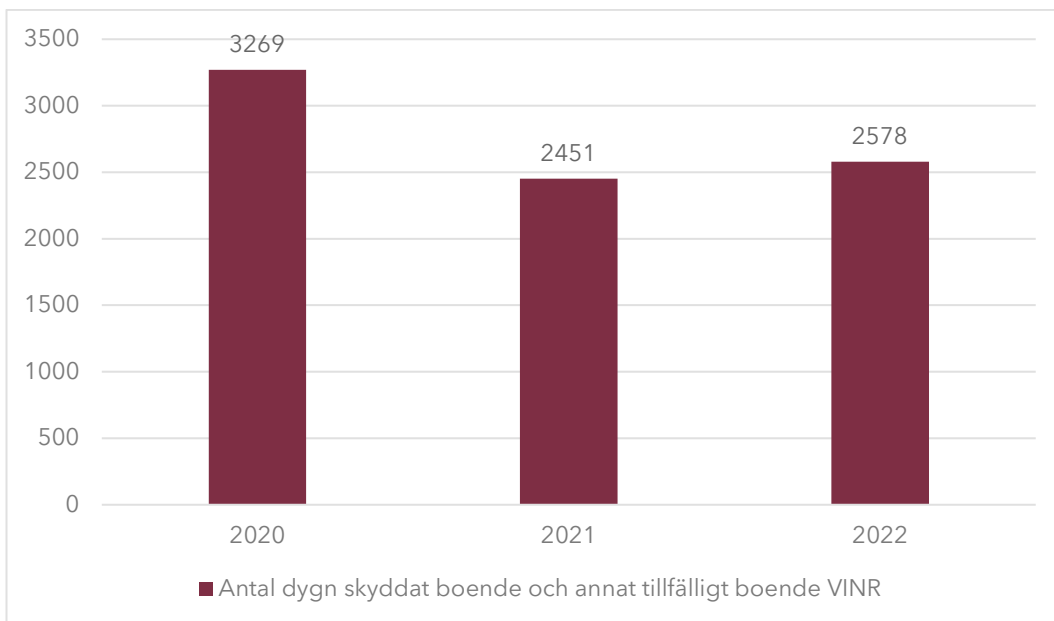


Diagram 22. Antal dygn skyddat boende och annat tillfälligt boende på grund av VINR helår 2020-2022.

### Inskrivna på Familjefridsmottagningen

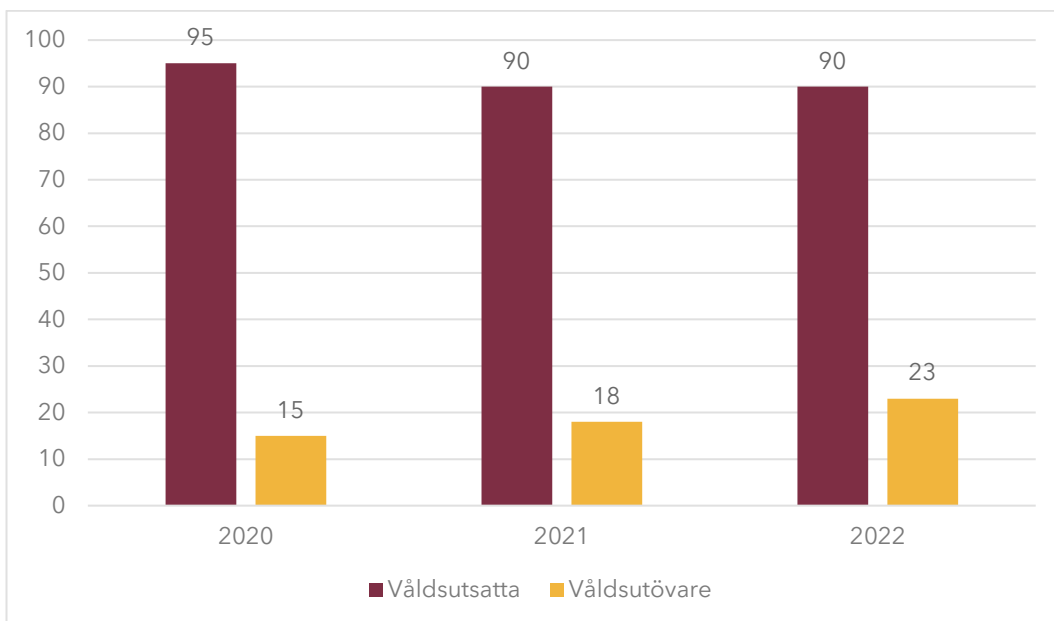


Diagram 23. Inskrivna på Familjefridsmottagningen helår 2020-2022.

## **Analys och kommentarer vuxna med missbruk eller beroende samt våld i nära relationer**

### **Missbruk och beroende**

Antalet anmälningar och ansökningar och så även utredningar har ökat efter pandemin avseende personer med missbruk. Verksamheten ser det som positivt att antal ansökningar ökar i och med att vi då når enskilda i ett tidigare skede.

De ärenden som har kommit in under 2022 är oftare än tidigare av allvarlig karaktär och därför har också flera beslut avseende tvångsvård varit nödvändiga. Således har också antalet vård dygn i extern vård ökat. Att antalet interna HVB-placeringar inte har förändrats så mycket mellan åren handlar sannolikt om att verksamheten har ett begränsat antal platser till följd av lokalmässiga förutsättningar. Dock har dessa förutsättningar inte lett till någon ökning av externa placeringar i och med att många brukare får psykosociala behandlingsinsatser i Vuxenenhetens öppenvård. Den risk som verksamheten identifierat är att vård dygnen på Hemgårdsvillan (HVB för personer med samsjuklighet) blir fler än nödvändigt på grund av att det saknas andra möjligheter till boende med stöd för målgruppen. Ett utvecklingsarbete pågår för att åtgärda detta inom ramen för samsjuklighetsuppdraget.

2022 års brukarundersökning för missbruks- och beroendevård via SKR har genomförts men med anledning av för lågt deltagande går inte resultat att utläsa. Verksamheten kommer att vidta åtgärder för att försöka höja svarsfrekvensen nästa gång undersökningen genomförs.

### **Våld i nära relationer**

När det gäller våld i nära relationer (VINR) så har antalet anmälningar och utredningar minskat väsentligt under 2022 jämfört med tidigare år. Detta beror sannolikt på att Polisen inte skickar anmälningar i samma utsträckning som tidigare. Många utredningar som påbörjas initieras av en anmälan från Polisen. Verksamheten ser en stor risk för att enskilda inte får den hjälp de har behov av i och med att de inte får kännedom om vilket stöd som finns att få från socialtjänsten när socialtjänsten inte får in någon anmälan. Av den anledningen behöver detta fortsatt lyftas i samverkan med Polisen på olika nivåer.

Placeringar i skyddade boenden har fortsatt att minska efter att under 2021 ha ökat till följd av grova våldsbrott i Nyköping som genererade behov av skydd för andra än våldsutsatta i nära relation, dvs personer med koppling till kriminalitet och vittnen. I statistiken över skyddade boenden ingår inte individer som är på Kvinnojouren Mira då dessa personer inte får något biståndsbeslut avseende boendet och stödet där.

Antal dygn har dock inte minskat i samma omfattning som antal utredningar. Svårigheter i att etablera sig på en annan ort kan ha bidragit. Den

myndighetsutövande verksamheten har också haft nyanställda medarbetare under året. Verksamhetens erfarenhet är att detta ibland kan få till följd att placeringar blir något längre för att handläggaren ska hinna sätta sig in ett ärende och tillsammans med enskilda följa upp behovet av stödinsatser från socialtjänsten.

Fler våldsutövare har fått stöd via Familjefridsmottagningen vilket verksamheten ser som en positiv utveckling. I övrigt är volymerna på Familjefridsmottagningen oförändrade till följd av en ständig kö till verksamheten vilken medför väntetider.

## **En sammanfattande reflektion**

I flera avsnitt framkommer att det är kö till individ- och familjeomsorgens insatser på "hemmaplan" - såväl till öppenvård som till hvb för personer med missbruk och beroende. I detta sammanhang är det viktigt att understryka att verksamheten inte under året haft några beslut från myndighetssidan som inte är verkställda i tid. Därmed bedömer verksamhetschef att verksamheten är tämligen väldimensionerad.



## Ekonomisk uppföljning

### Myndighetsutövning och gemensamma funktioner

Verksamhet	Ersättning SN i tkr, 2022	Total ersättning i tkr jan-dec 2022	avvik SN-utfall total ersättning jan-dec 2022	Kostnader i tkr, jan-dec 2022	Avvik ers-utfall i tkr jan-dec 2022
Tillstånd servering 1)	0	2 265	2 265	2 127	138
Familjerätt	2 986	3 004	18	2 943	61
Barn och unga gemensamt	3 656	3 656	0	2 516	1 140
Vuxna gemensamt	7 412	8 461	1 049	5 174	3 287
IFO gemensamt	10 529	13 080	2 551	16 055	-2 975
Barn och unga myndighet	17 593	17 735	142	17 671	64
Vuxna myndighet	21 685	22 981	1 296	19 837	3 144
Felaktiga utbetalningar 2)	346				-
<b>Summa myndighetsfunktion</b>	<b>64 207</b>	<b>71 182</b>	<b>7 321</b>	<b>66 323</b>	<b>4 859</b>

### Ekonomiskt bistånd

Verksamhet	Ersättning i tkr 2022	Total ersättning i tkr jan-dec 2022	avvik SN-utfall total ersättning jan-dec 2022	Kostnader i tkr, jan-dec 2022	Avvik ers-utfall i tkr jan-dec 2022
Ekonomiskt bistånd	68 000	69 939	1 939	82 769	-12 830
<b>Summa</b>	<b>68 000</b>	<b>69 939</b>	<b>1 939</b>	<b>82 769</b>	<b>-12 830</b>

### Insatser till barn och unga inklusive ensamkommande

Verksamhet	Ersättning i tkr 2022	Total ersättning i tkr jan-dec 2022	avvik SN-utfall total ersättning jan-dec 2022	Kostnader i tkr jan-dec 2022	Avvik ers-utfall i tkr jan-dec 2022
Förebyggande verksamhet	23 154	27 548	4 394	25 638	1 910
Egna familjehem DSO	20 476	22 133	1 657	22 237	-104
Externa familjehem	7 500	7 500	0	6 727	773
HVB	29 550	30 949	1 399	23 897	7 052
"Toleransprojektet" 3)	350			-	-
ESKB		3 848		3 895	-47
<b>Summa</b>	<b>81 030</b>	<b>91 978</b>	<b>7 450</b>	<b>82 394</b>	<b>9 584</b>

### Insatser till vuxna

Verksamhet	Ersättning i tkr 2022	Total ersättning i tkr jan-dec 2022	avvik SN-utfall total ersättning jan-dec 2022	Kostnader i tkr jan-dec 2022	Avvik ers-utfall i tkr jan-dec 2022
Nygården	15 882	16 764	882	16 865	-101
HVB Hemgårdsvillan 4)	4 000	4 085	85	3 722	363

Externa placeringar	10 058	10 189	131	11 208	-1 019
Övrigt vuxna (ViNR, budgetrådgivning, mm.)	11 487	11 836	349	15 615	-3 780
<b>Summa</b>	<b>41 427</b>	<b>42 874</b>	<b>1 447</b>	<b>47 410</b>	<b>-4 537</b>

### Insatser till nyanlända

Verksamhet	Ersättning i tkr 2022			Kostnader i tkr jan-dec 2022	Avvik ersutfall i tkr jan-dec 2022
Insatser till nyanlända	6 015	8 515	2 500	8 464	50
<b>Summa</b>	<b>6 015</b>	<b>8 515</b>	<b>2 500</b>	<b>8 464</b>	<b>50</b>

<b>Summa samtliga verksamhetsområden</b>	<b>260 679</b>	<b>284 488</b>	<b>20 657</b>	<b>287 360</b>	<b>-2 874</b>
--	----------------	----------------	---------------	----------------	---------------

- 1) Verksamheten är självfinansierad via intäkter, erhåller ingen kommunersättning.
- 2) Felaktiga utbetalningar - inget att redovisa ännu, arbetet fortlöper under 2022.
- 3) Toleransprojektet - inget att redovisa ännu, arbetet fortlöper under 2022.
- 4) Budgeten/ersättningen per helår för HVB Hemgårdsvillan (samsjuklighet) är 8000tkr, vilket finansieras till 50% av SN och 50% av VON. I denna tabell redovisas SN:s del avseende ersättning, kostnader och avvikelser.