

KS §

Dnr KK19/456

**Yttrande över kompletterande samråd för nya 130 kV kraftledningar mellan Hedenlunda och Kottorp**

Nyköpings kommun har fått kompletterande samrådsmaterial för undersökningssamråd och avgränsningssamråd för justerade sträckningar utanför valt stråk mellan Hedenlunda och Kottorp för yttrande. Nyköpings kommun har tidigare, 2019-07-05 yttrat sig över förslag till övergripande sträckningar mellan Hedenlunda och SSAB och 2020-04-27 över kompletterande samråd för sträckan Kottorp - SSAB. Nyköpings kommun väljer att enbart yttra sig över de tre förslag till nya sträckningar inom den egna kommunen.

I handläggningen har översiktsplanerare, Per Skyllberg, föredragande, ekologer Elin Hultman och Stefan Andersson, kulturmiljöstrateg Tobias Ossmark samt planchef Maria Ljungberg deltagit.

När samrådet är avslutat kommer Vattenfall att söka koncession för vald sträcka hos Energimarknadsinspektionen. Kommunen kommer då höras av Energimarknadsinspektionen innan beslut.

Vattenfall har inkommit med förslag till justeringar av valt stråk mellan Hedenlunda och Kottorp, se karta på sida 2 i tjänsteskrivelse.

Tre av dessa berör Nyköpings kommun. (Se bilaga 1 till tjänsteskrivelse för föreslagna sträckningar)

- Kila - Ålberga  
Där anledningen är att undvika närhet till bostäder samt att uppnå en kortare passage över Kiladalen.
- Mogetorp  
Där anledningen är att inte hamna för nära befintliga bostäder.
- Björntorp - Myrkärr  
Där anledningen är att inte passera över bostäder.
- 

**Samhällsbyggnads analys**

- Deltagande  
Kommunen har i tidigare yttrande erbjudit sig att delta i fortsatt arbete med att planera dragning av kraftledningen. Vattenfall har i samrådsredogörelse angett att så ska ske. Vattenfall har inte kontaktat kommunen varken i detta arbete eller tidigare arbeten. Detta gör att vi får mindre sträckor att yttra oss över och inte kan påverka helheten.

Justerandes signatur

Utdragsbestyrkande

KS §

Dnr KK19/456

- Kila - Ålberga  
En kortare sträcka över Kiladalen är positivt, dock saknas redovisning av möjlighet till att markförlägga detta parti som kommunen begärt, ledningsgatan kommer närmare Kila samhälle men bedöms inte påverka ev. möjlighet till framtida utbyggnad, Söder om järnvägen kan ledningen splittra ett sammanhang av gårdar som ligger mot sjön (Änglund, Fridhem, Apaltorp, Bergtorpsgården, Sörbytorp).
- Mogetorp  
Positivt med ökat avstånd till bostäder. Inga synpunkter.
- Björntorp - Myrkärr  
Positivt att bostäder undviks men ledningsdragningen kan påverka upplevelsen av orördhet längs Sörmlandsleden och i Nävsjömossens naturreservat.
- Allmänt om dragningarna  
Ledningsdragningen berör i huvudsak skog utan högre naturvärden men passerar flera våtmarker och sumpskogar som innehåller vissa naturvärden bl.a. Slätmossen och Rödmosse. Det är önskvärt att våtmarkerna som i flera fall har låg trädhöjd lämnas så intakta som möjligt och därmed inte avverkas eller att hydrologin påverkas negativt.

#### **Förslag till beslut**

Kommunstyrelsen beslutar

**att** anta yttrandet avseende samrådsunderlag för förslag till sträckningar utanför valt stråk i Nyköping kommun inom kompletterande samråd för planerade nya 130 KV kraftledningar,

**att** förklara paragrafen omedelbart justerad.

Beslut till (inkl yttrande)

Rejlers Sverige AB

Samhällsbyggnad

Justerandes signatur

Utdragsbestyrkande

Rejlers Sverige AB

att: Fredrik Nystrand

Fålhagsleden 61

753 23 UPPSALA

## Yttrande över kompletterande samråd för nya 130 KV kraftledningar mellan Hedenlunda och Kottorp

### Bakgrund och överväganden

Nyköpings kommun har fått kompletterande samrådsmaterial för undersökningssamråd och avgränsningssamråd för justerade sträckningar utanför valt stråk mellan Hedenlunda och Kottorp för yttrande. Nyköpings kommun har tidigare, 2019-07-05 yttrat sig över förslag till övergripande sträckningar mellan Hedenlunda och SSAB och 2020-04-27 över kompletterande samråd för sträckan Kottorp - SSAB. Nyköpings kommun väljer att enbart yttra sig över de tre förslag till nya sträckningar inom den egna kommunen.

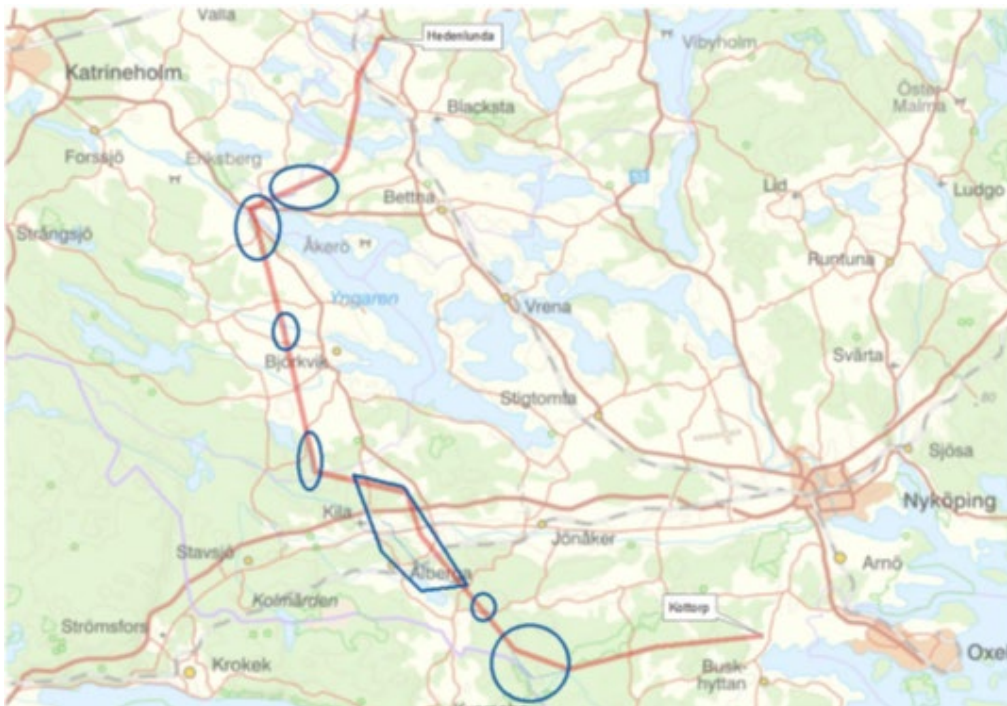
I handläggningen har översiktsplanerare, Per Skyllberg, föredragande, ekologer Elin Hultman och Stefan Andersson, kulturmiljöstrateg Tobias Ossmark samt planchef Maria Ljungberg deltagit.

När samrådet är avslutat kommer Vattenfall att söka koncession för vald sträcka hos Energimarknadsinspektionen. Kommunen kommer då höras av Energimarknadsinspektionen innan beslut.

Vattenfall har inkommit med förslag till justeringar av valt stråk mellan Hedenlunda och Kottorp, se karta på sida 2 i tjänsteskrivelse.

Tre av dessa berör Nyköpings kommun. (Se bilaga 1 till tjänsteskrivelse för föreslagna sträckningar)

- Kila - Ålberga  
Där anledningen är att undvika närhet till bostäder samt att uppnå en kortare passage över Kiladalen.
- Mogetorp  
Där anledningen är att inte hamna för nära befintliga bostäder.
- Björntorp - Myrkärr  
Där anledningen är att inte passera över bostäder.



Översiktskarta över föreslagna dragningar.

### Samhällsbyggnads analys

- Deltagande  
Kommunen har i tidigare yttrande erbjudit sig att delta i fortsatt arbete med att planera dragning av kraftledningen. Vattenfall har i samrådsredogörelse angett att så ska ske. Vattenfall har inte kontaktat kommunen varken i detta arbete eller tidigare arbeten. Detta gör att vi får mindre sträckor att yttra oss över och inte kan påverka helheten.
- Kila - Ålberga  
En kortare sträcka över Kiladalen är positivt, dock saknas redovisning av möjlighet till att markförlägga detta parti som kommunen begärt, ledningsgatan kommer närmare Kila samhälle men bedöms inte påverka ev. möjlighet till framtida utbyggnad, Söder om järnvägen kan ledningen splittra ett sammanhang av gårdar som ligger mot sjön (Änglund, Fridhem, Apaltorp, Bergtorpsgården, Sörbytorp).
- Mogetorp  
Positivt med ökat avstånd till bostäder. Inga synpunkter.
- Björntorp - Myrkärr  
Positivt att bostäder undviks men ledningsdragningen kan påverka upplevelsen av orördhet längs Sörmlandsleden och i Nävsjömossens naturreservat.
- Allmänt om dragningarna  
Ledningsdragningen berör i huvudsak skog utan högre naturvärden

men passerar flera våtmarker och sumpskogar som innehåller vissa naturvärden bl.a.Slätmosse och Rödmosse. Det är önskvärt att våtmarkerna som i flera fall har låg trädhöjd lämnas så intakta som möjligt och därmed inte avverkas eller att hydrologin påverkas negativt.

### **Förslag till beslut**

Kommunstyrelsen beslutar

**att** anta yttrandet avseende samrådsunderlag för förslag till sträckningar utanför valt stråk i Nyköping kommun inom kompletterande samråd för planerade nya 130 KV kraftledningar,

**att** förklara paragrafen omedelbart justerad.

Mats Pettersson

Kommundirektör

Anna Selander

Samhällsbyggnadschef

**Beslut till:**

Sökanden

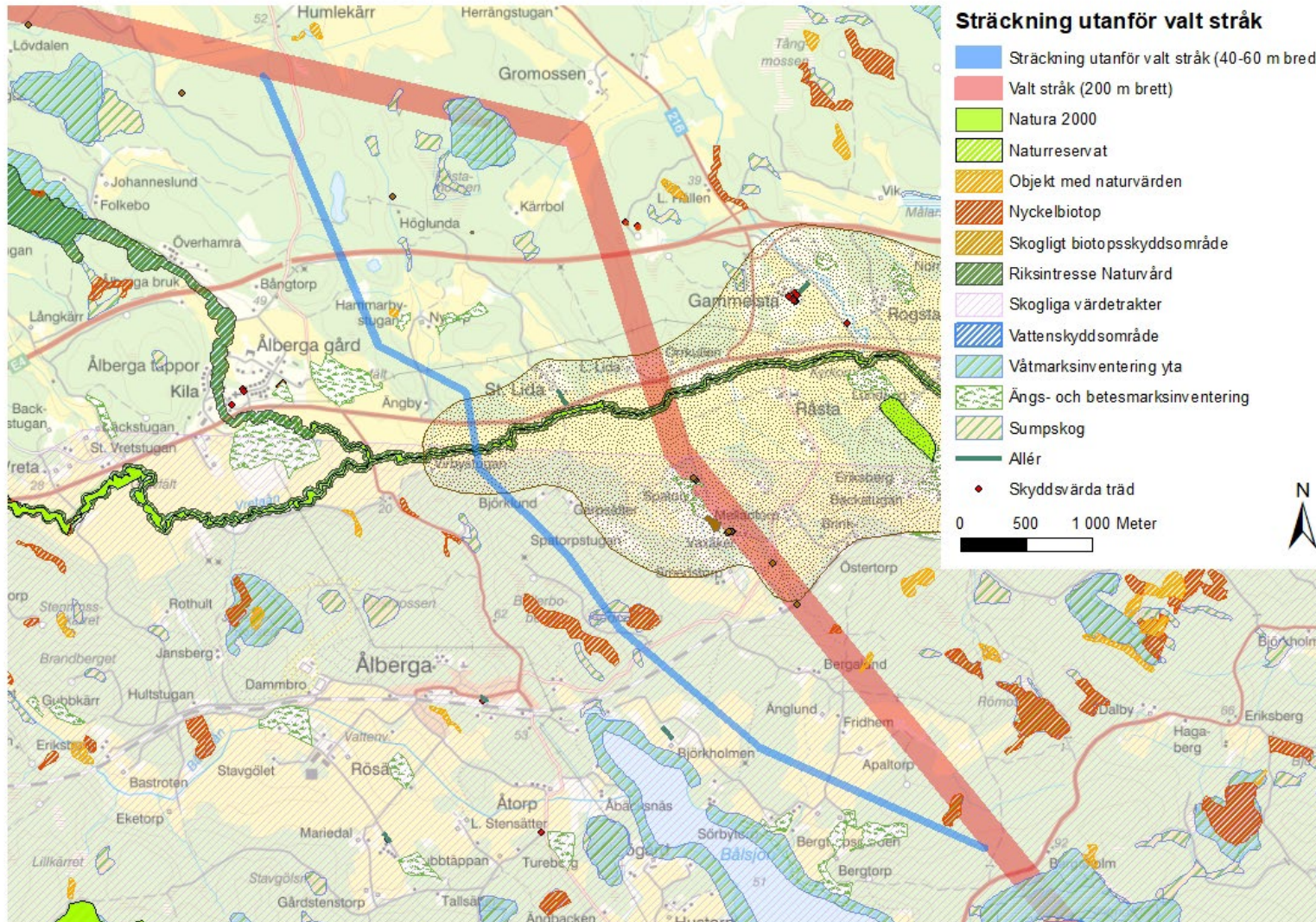
Samhällsbyggnad



## Bilaga till:

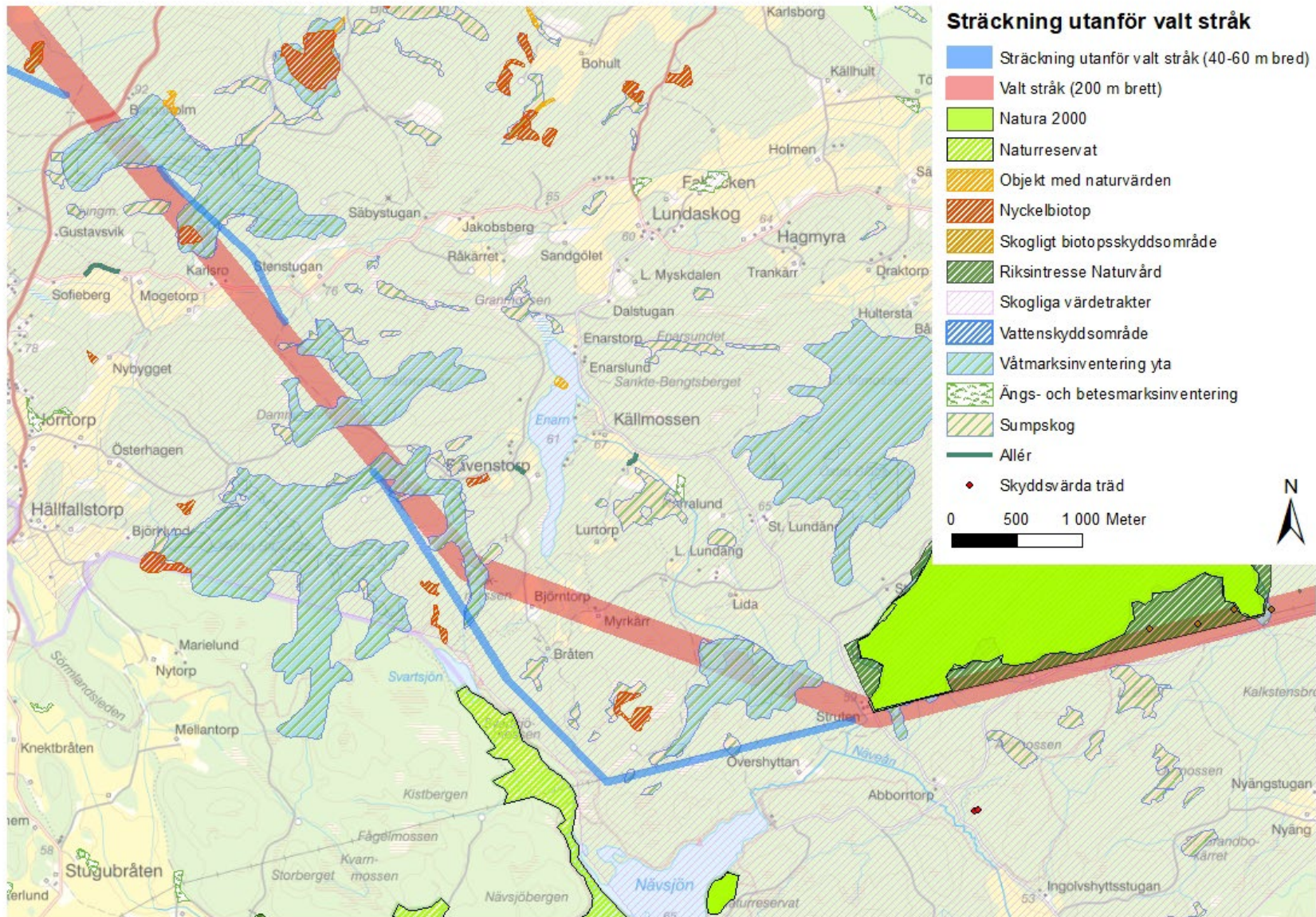
Tjänsteskrivelse till yttrande avseende samrådsunderlag för förslag till sträckningar utanför valt stråk i Nyköping kommun inom kompletterande samråd för planerade nya 130 KV kraftledningar.

Kartor över nya föreslagna sträckningar:



Karta 1: Kila – Ålberga





Karta 2: Mogetorp i Norr och Björndalen, Myrkär i söder

Rejlers Sverige AB  
att: Fredrik Nystrand  
Fålhagsleden 61  
753 23 UPPSALA

## **Yttrande avseende samrådsunderlag för förslag till sträckningar utanför valt stråk i Nyköping kommun inom kompletterande samråd för planerade nya 130 KV kraftledningar**

Nyköpings kommun har fått kompletterande samrådsmaterial för undersökningssamråd och avgränsningssamråd för justerade sträckningar utanför valt stråk mellan Hedenlunda och Kottorp för yttrande. Nyköping kommun har tidigare, 2019-07-05 yttrat sig över förslag till övergripande sträckningar mellan Hedenlunda och SSAB och 2020-04-27 över kompletterande samråd för sträckan Kottorp - SSAB. Nyköping kommun väljer att enbart yttra sig över de tre förslag till nya sträckningar inom den egna kommunen.

### **Nyköping kommuns yttrande**

Kommunen är positiv till SSAB:s planerade omställning till Ljusbågsugn då det innebär väsentliga utsläppsminskningar och då verksamheten är en viktig arbetsgivare för kommunens medborgare. Kommunen anser att den de planerade förändringar av ledningsgatan vid val av luftledning riskerar att innebära betydande miljöpåverkan framförallt vad gäller påverkan på landskapsbild, areella näringar, kulturmiljö och naturmiljö och behöver därför ingå i MKB:n för hela sträckningen.

- Kommunen har i tidigare yttrande erbjudit sig att delta i fortsatt arbete med att planera dragning av kraftledningen. Vattenfall har i samrådsredogörelse angett att så ska ske. Nyköpings kommun har tyvärr inte fått delta i arbetet vilket vi beklagar. Kommunen anser att vid kommande infrastrukturutbyggnad måste kommunen informeras och involveras i ett tidigt skede för att kunna uppnå bättre samarbete, bättre förståelse och därmed bättre och smidigare utbyggnadsprocess.
- Det är av yttersta vikt för kommunen att hänsyn till dess invånares och berörda markägares intressen tas tillvara så att de åsamkas så liten skada och påverkan som möjligt.
- Kommunen anser att de förslag till sträckningar utanför valt stråk inom Nyköpings kommun i princip innebär förbättring jämfört med tidigare förslag till stråk i dessa delar.



- Kommunen har i tidigare yttranden angett att passagen över Kiladalen är särskilt känslig och därför bör markförläggning utredas samt att det är särskilt viktigt att en landskapsanalys görs för bedömning av påverkan av luftledning i Kiladalen. Kommunen saknar detta i underlaget.
- Det behövs även en allmän redovisning av möjligheten att markförlägga delar av sträckan.
- En redovisning av hur upplevelsen blir för boende i Kila samhälle saknas. Detta behövs för att kunna ta ställning till föreslagen sträckning öster om samhället.
- Påverkan av en alternativ sträckning mellan Spatorpstugan och Bergalund bör redovisas. Den skulle undvika den splittring som förslaget gör i ett sammanhang av gårdar som ligger mot Bålsjön (Änglund, Fridhem, Apaltorp, Bergtorpsgården, Sörbytorp) som dock behöver vägas mot ökad närhet till Bergalund och påverkan på befintliga nyckelbiotoper.
- Det är önskvärt att våtmarkerna som i flera fall har låg trädhöjd lämnas så intakta som möjligt och därmed inte avverkas eller att hydrologin påverkas negativt. Särskilt gäller det Slätmossen och Rödmossen.
- Kolmårdenområdet är känt för sin förekomst av tjäder. Under fältbesöket 2020-04-24 påträffades 6 tjäderhönor och en tupp i samma område i närheten av Krokmossen vid Björntorp. Det är av stor vikt att identifiera kända tjäderspelplatser och vidta lämpliga försiktighetsåtgärder i närheten av dessa.
- Vid Björntorp, Myrkärr nära Nävsjön mossens naturreservat anser kommunen att ytterligare en sträckning mellan ursprungligt stråk och nu föreslaget stråk bör utredas som minskar påverkan på Sörmlandsleden och närheten till Nävsjömossens naturreservat.
- Det ska av samrådsunderlaget framgå att Nyköpings kommun i förslag till ny översiktsplan även gör ställningstaganden enligt motivering till beslut nedan.

### **Kommunens motivering och överväganden**

Kommunen baserar sitt yttrande på följande grundprincip och överväganden enligt samrådsförslag till ny översiktsplan:

- Det är av yttersta vikt för kommunen att hänsyn till dess invånares och berörda markägares intressen tas tillvara så att de åsamkas så liten skada och påverkan som möjligt.
- "Vid förändringar i kraftledningsnätet bör ledningarna där så är möjligt förläggas som markkabel. Det är särskilt angeläget i områden med känslig landskapsbild och där väsentliga natur- eller kulturvärden kan påverkas negativt av luftledning."

Kommunens bedömning är att passagen genom Kiladalen är ett område med känslig landskapsbild där väsentliga natur- eller kulturvärden kan påverkas negativt av luftledning där markförlagd kabel är möjlig och bör utredas.

- ”Ledningar för teknisk försörjning ska så långt som möjligt samordnas med redan ianspråktaga korridorer (kraftledningar, vägar, järnvägar) i landskapet, stora opåverkade områden samt värdefulla områden för naturvård och kulturmiljövård ska så långt möjligt undvikas.”

I princip finns inga befintliga kraftledningsgator vid förslagna stråk. Norr om Nävsjön finns dock en befintlig kraftledningsgata som kommer att utnyttjas bättre än tidigare det medför dock att ledningen kommer närmare Sörmlandsleden och Nävsjömossens naturreservat vilket kan påverka upplevelsen av orördhet för dess besökare. Därav kommunens önskan om ytterligare en utredd sträcka i detta område.

### **Övriga upplysningar**

Kommunen har i dagsläget inga detaljplaner eller bygglov som berörs av föreslagna stråk.

---

Urban Granström

Kommunalråd