

STATISTIKRAPPORT 2024:2

BEFOLKNINGSPROGNOS FÖR NYKÖPINGS KOMMUN 2024-2040



Innehållsförteckning

Prognosresultat.....	3
Sammanfattning.....	3
Hela folkmängden	4
Jämförelse med andra befolkningsprognoser	6
Barn och ungdomar 0-18 år	7
Äldre - 65 år och uppåt.....	12
Arbetsför ålder 19-64 år och försörjningsbörda.....	13
Antaganden som ligger till grund för prognosen	15
Inflyttning.....	15
Utflyttning	16
Flyttnetto.....	17
Fruksamhet och födda.....	17
Döda.....	20
Födelsenetto	20
Bilaga 1 Befolkningsförändringar	22

Om prognosen

Prognosen har tagits fram av Magnus Eriksson på Enheten för Strategisk Samhällsplanering, Samhällsbyggnad. Prognoser för andra ålderskategorier än vad som redovisas i denna rapport och prognoser för delområden tas fram på begäran. Tel: 483 68. E-post: magnus.g.eriksson@nykoping.se.

Prognosresultat

Sammanfattning

Från och med år 2021 innehåller kommunprognosen endast ett prognosalternativ. Anledningen till det är dels att det politiska målet om en befolkningsökning på 700 personer per år har avskaffats, varför det inte finns något behov av att ha med detta prognosalternativ och dels att effektivisera prognosarbetet.

Årets befolkningsprognos bygger på att inflyttningen antas öka särskilt mycket åren 2024 och 2025 tack vare stort bostadsbyggande. Därefter bedöms inflyttningen falla tillbaka och öka i samma takt som genomsnittet för perioden 2000-2023 vilket innebär en ökad inflyttning med 37 personer/år. Från och med år 2035 sker en kraftigare ökning av inflyttningen tack vare Ostlänken.

Utflyttningen antas förändras i samma takt som snittet sedan år 2000, närmare bestämt en ökning med 27 personer/år. Detta innebär att flyttnettot får en större ökning åren 2024 och 2025 och därefter en fortsatt stabil ökning med 10 personer per år fram till 2035 och sedan en eskalerande ökning.

Fruktksamheten bedöms öka gradvis fram till år 2030 för att därefter stabilisera sig på en högre nivå i linje med SCB:s riksprognos. Dödsriskerna bedöms följa rikets utveckling.

I prognosen blir ökningen av folkmängden något ojämn. 2024 ökar befolkningen med 422 personer och ökningen faller sedan tillbaka till 220 personer 2026. Sedan stiger befolkningsökningen år för år till 643 personer 2040. Ett födelseunderskott på 148 personer noteras år 2024. Därefter fluktuerar födelsenettot under hela prognosperioden. År 2040 är födelseunderskottet -113. Från 2024 till 2026 sjunker flyttningsöverskottet för att sedan vända till en stabil ökning under resten av prognosperioden. Fram till 2040 ökar befolkningsmängden till 64 031 personer, vilket innebär en ökning med drygt 5 800 personer eller i genomsnitt 343 personer/år.

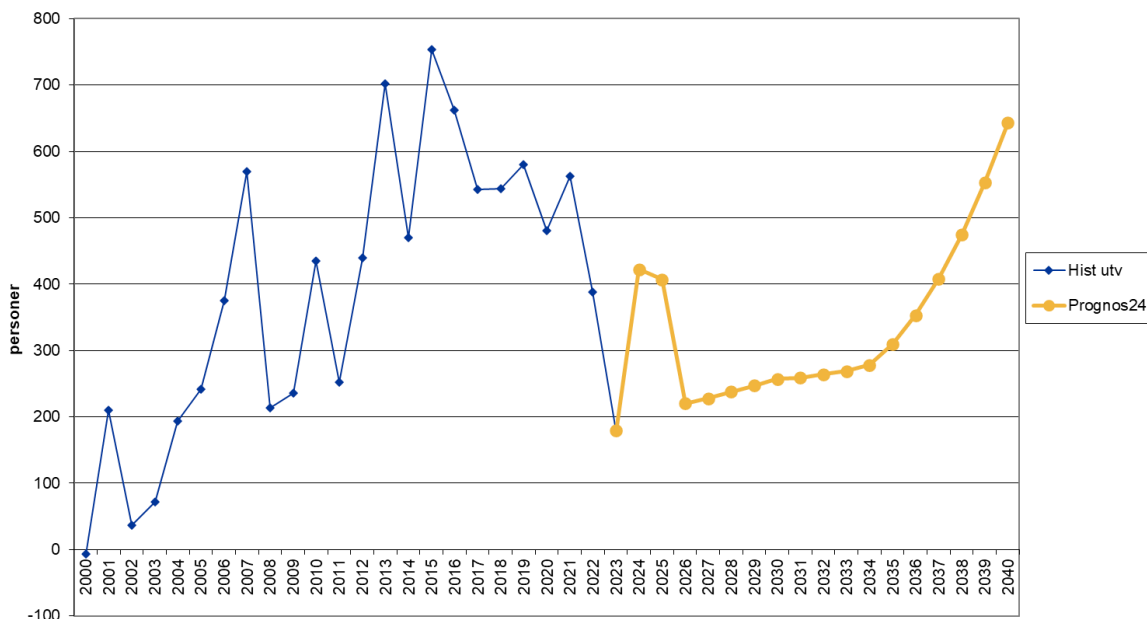
Hela folkmängden

Tabell 1 Befolkningsmängd 2000-2023 samt i prognos 2024

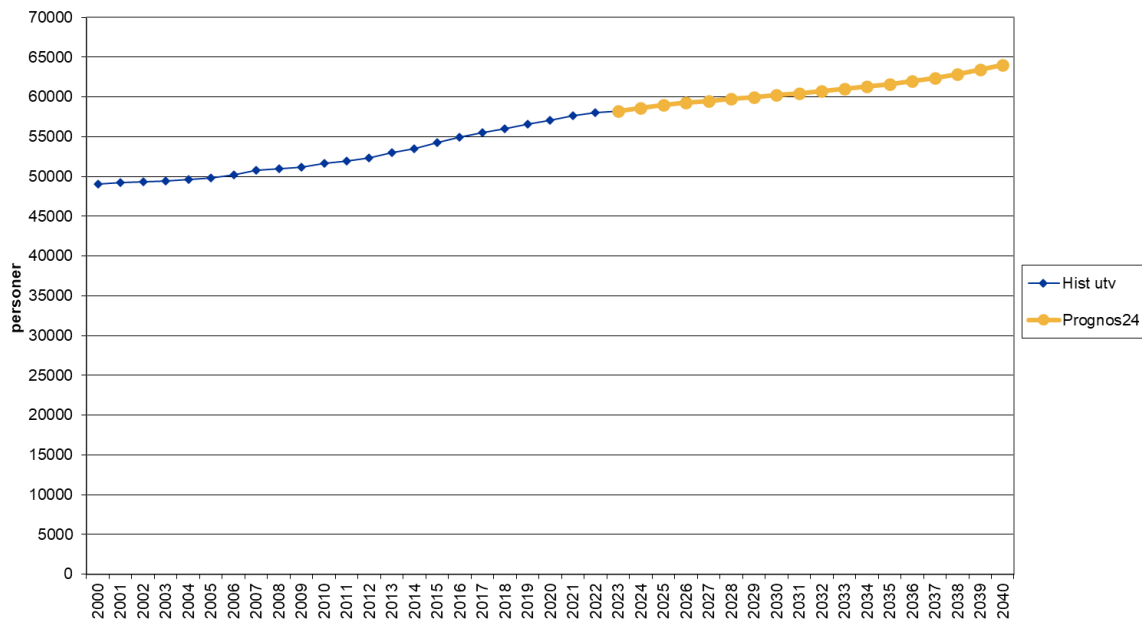
	Hist. utv.	Prognos
2000	49 063	
2001	49 273	
2002	49 310	
2003	49 382	
2004	49 575	
2005	49 816	
2006	50 191	
2007	50 760	
2008	50 973	
2009	51 209	
2010	51 644	
2011	51 896	
2012	52 336	
2013	53 038	
2014	53 508	
2015	54 262	
2016	54 924	
2017	55 467	
2018	56 011	
2019	56 591	
2020	57 071	
2021	57 633	
2022	58 021	
2023	58 200	
2024		58 623
2025		59 030
2026		59 250
2027		59 479
2028		59 717
2029		59 963
2030		60 221
2031		60 480
2032		60 744
2033		61 013
2034		61 291
2035		61 600
2036		61 953
2037		62 360
2038		62 835
2039		63 389
2040		64 031

Diagrammen på nästa sida visar kommunens stadiga befolkningsökning. Enligt prognosen kommer befolkningen fortsätta att öka fram till prognosens slutår 2040.

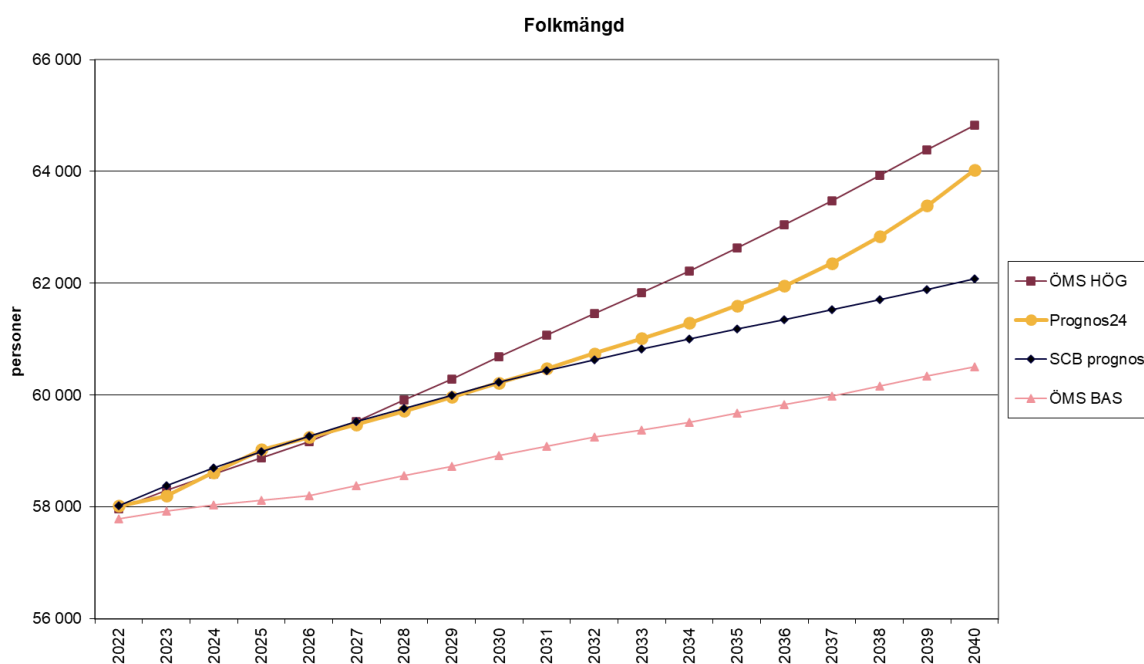
Befolkningsförändring



Folkmängd



Jämförelse med andra befolkningsprognoser

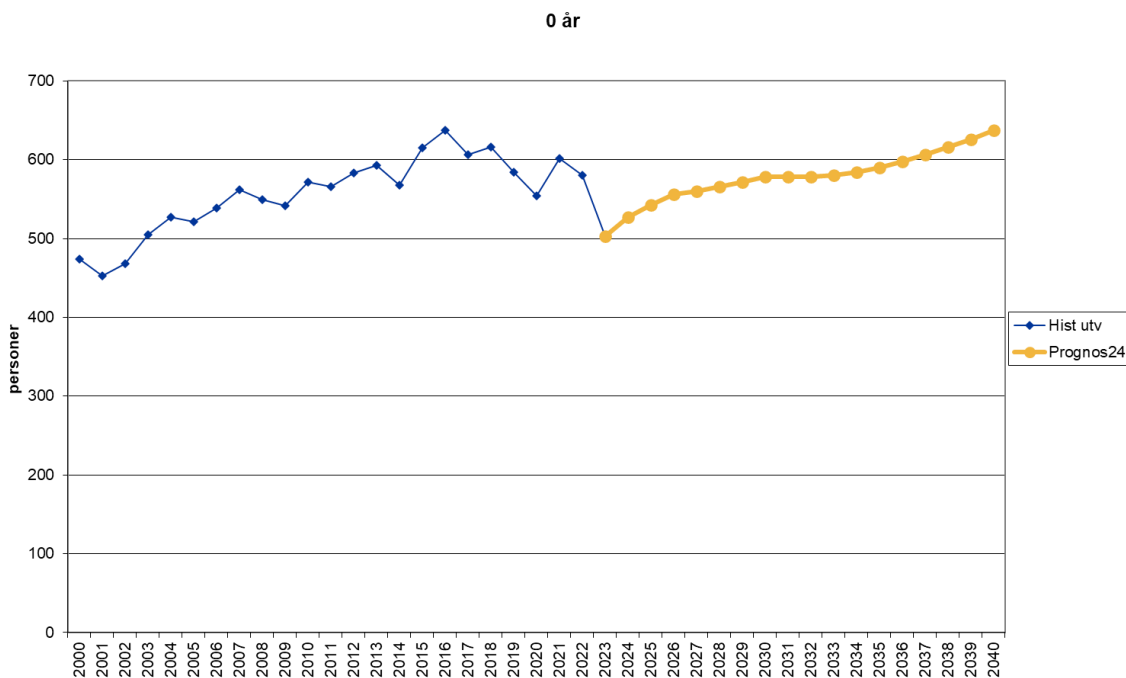


SCB gör regionala befolkningsframskrivningar för samtliga kommuner vart tredje år. I diagrammet ovan framgår att SCB:s senaste prognos från 2022 stämmer mycket väl överens med kommunens Prognos 2024 fram till år 2030. Därefter visar kommunens prognos en högre befolkningsökning och skillnaderna mellan de två prognoserna blir större för varje år.

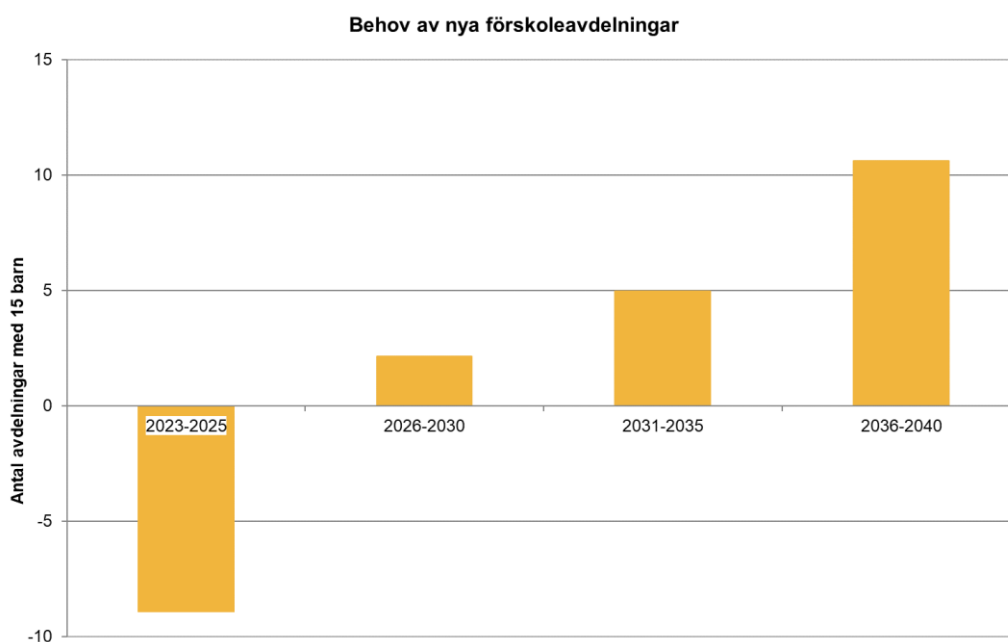
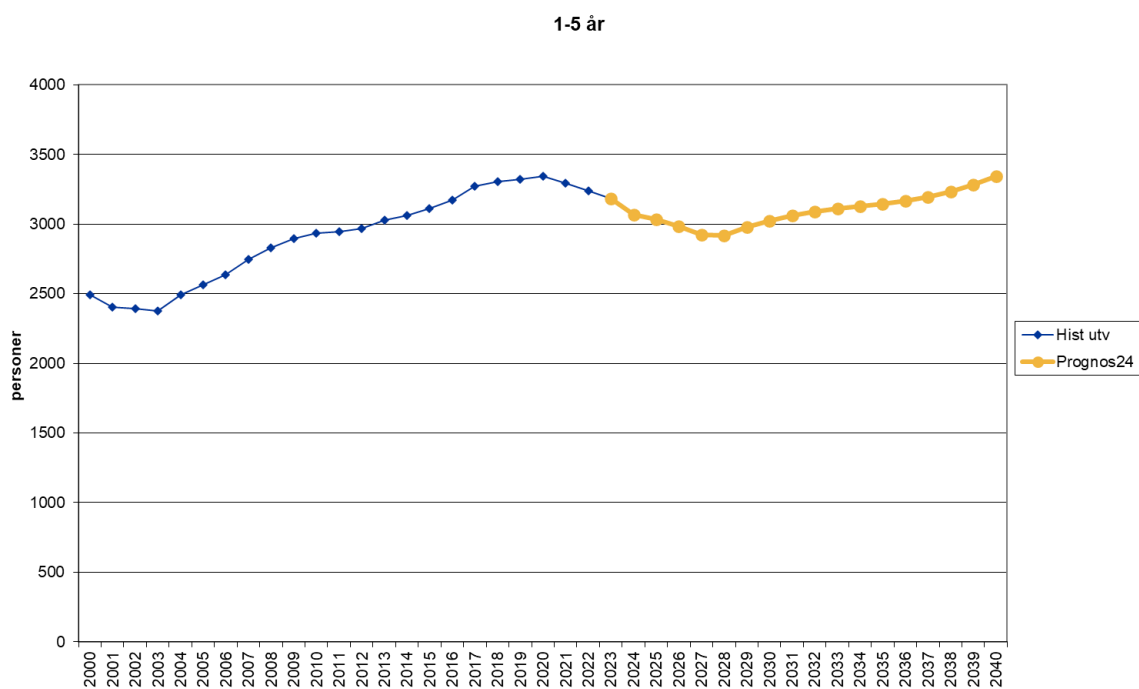
Jämfört med befolkningsprognosen från ÖMS (regionerna i Östra Mellansverige) så ligger kommunens prognos klart över BAS-alternativet. Fram till 2027 stämmer kommunens prognos väl överens med HÖG-alternativet men för resten av prognosperioden ligger kommunens prognos under detta prognosalternativ. Skillnaden minskar dock mot slutet av prognosperioden.

Barn och ungdomar 0-18 år

Prognosen avseende 0-åringarna är osäker. Det beror på att prognosen för denna åldersgrupp styrs nästan helt av antagandena om fruktsamheten som är den faktor som är svårast att bedöma. Nettoinflyttningen av 0-åringar från andra kommuner ligger på cirka 15-20 per år. Prognosen visar att antalet 0-åringar kommer att öka gradvis fram till år 2040. Sifferredovisning sker i tabellbilagan.



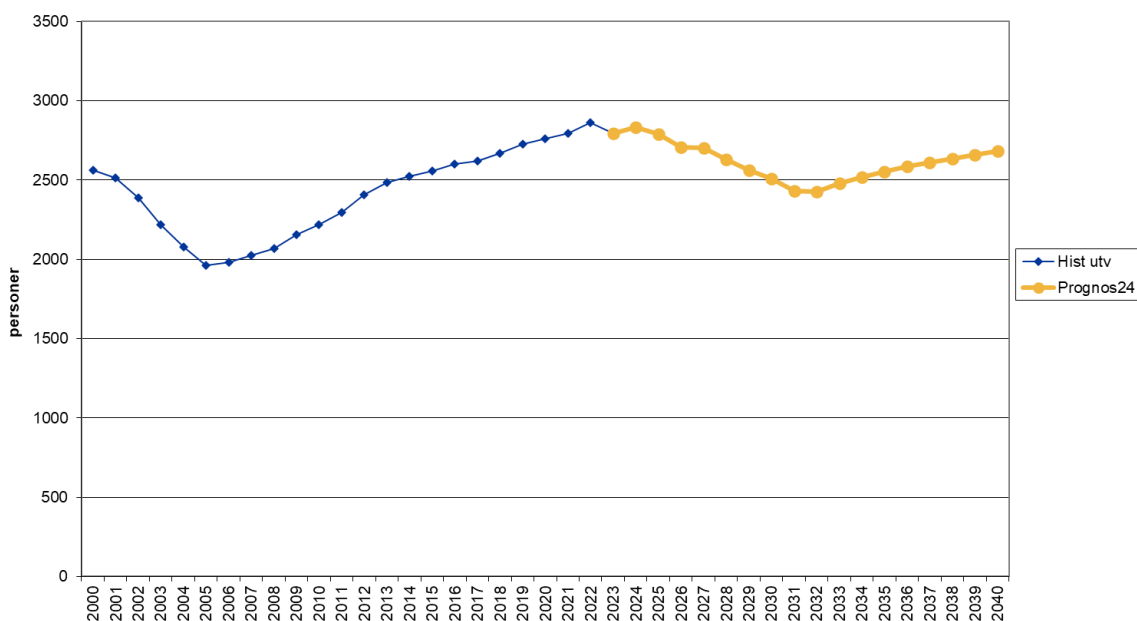
Prognosen för 1-5 åringarna är också osäker. Även för denna ålderskategori har antagandena om fruktsamheten en avgörande betydelse. Antalet födda barn under år 2023 var ovanligt lågt och även framöver väntas mindre årskullar, vilket leder till att antalet 1-5 åringar bedöms minska under åren 2024 till 2028. På längre sikt bedöms dock fruktsamheten öka och i kombination med att antalet kvinnor i fruktsam ålder ökar leder detta till att antalet barn i åldern 1-5 år ökar från år 2029 till prognosens slutår 2040. Se diagram på nästa sida.



Idag är 89 procent av 1-5 åringarna inskrivna i kommunala och privata förskolor. Om vi antar att den andelen förblir oförändrad framöver går det att räkna ut hur många nya förskoleavdelningar som måste tillkomma framöver. Enligt prognosen behöver inga nya avdelningar (15 barn/avd.) byggas fram till år 2025 men nio nya avdelningar behöver tillkomma under resten av prognosperioden.

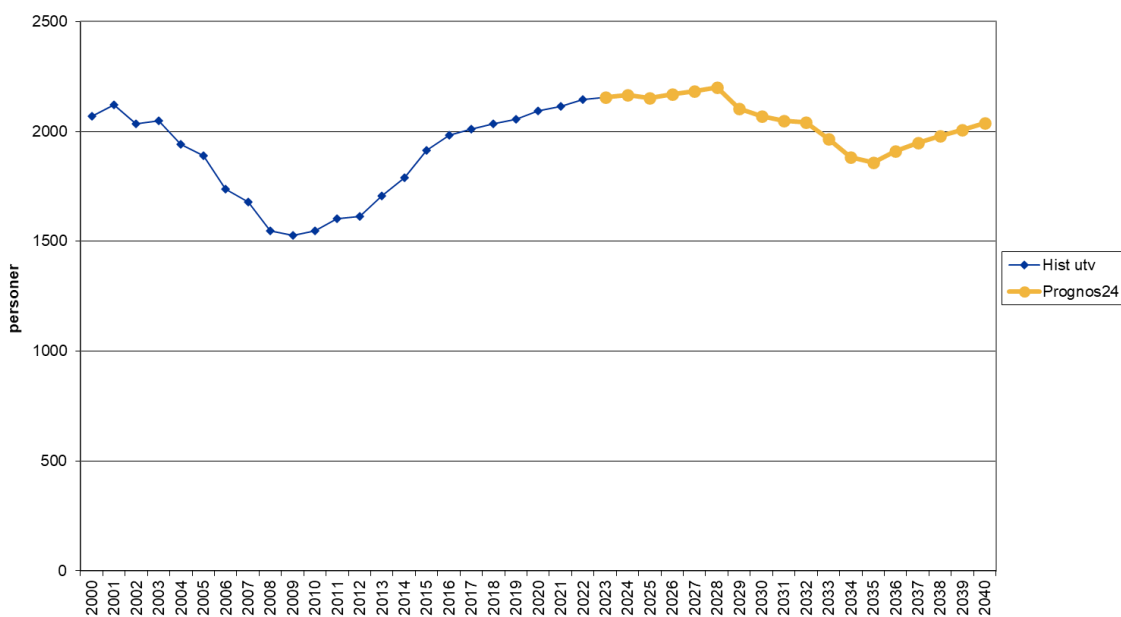
Antalet barn i åldrarna 6-9 år minskade stadigt från 1998 till 2005. Då nåddes botten och antalet barn i åldersgruppen började öka igen. Ökningen fortsatte fram till år 2022 då kurvan vände ner igen. Fram till 2032 minskar antalet 6-9 åringar klart för att därefter öka under resten av prognosperioden.

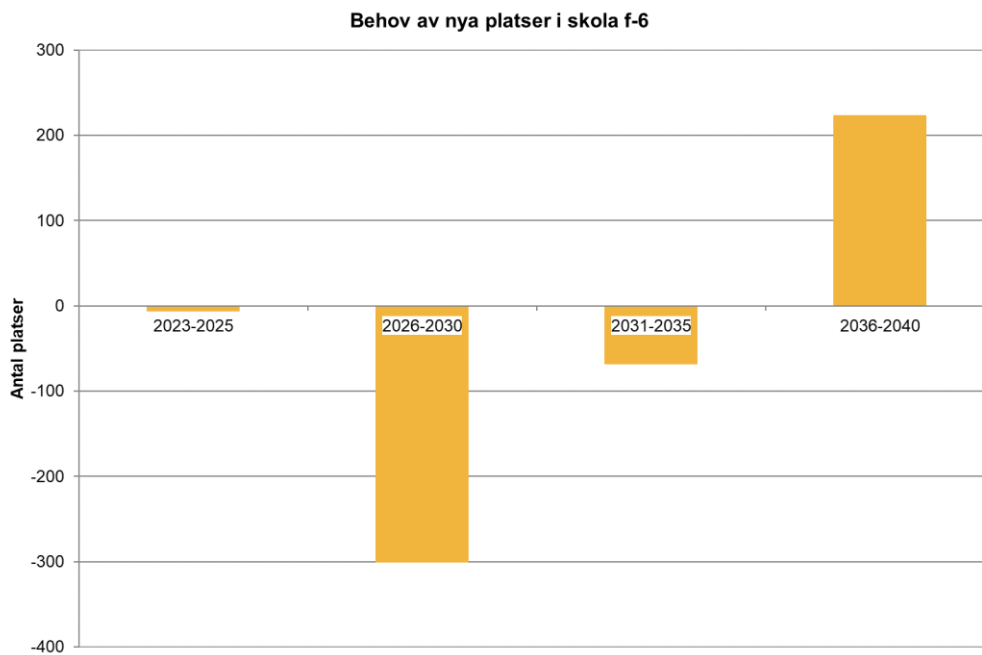
6-9 år



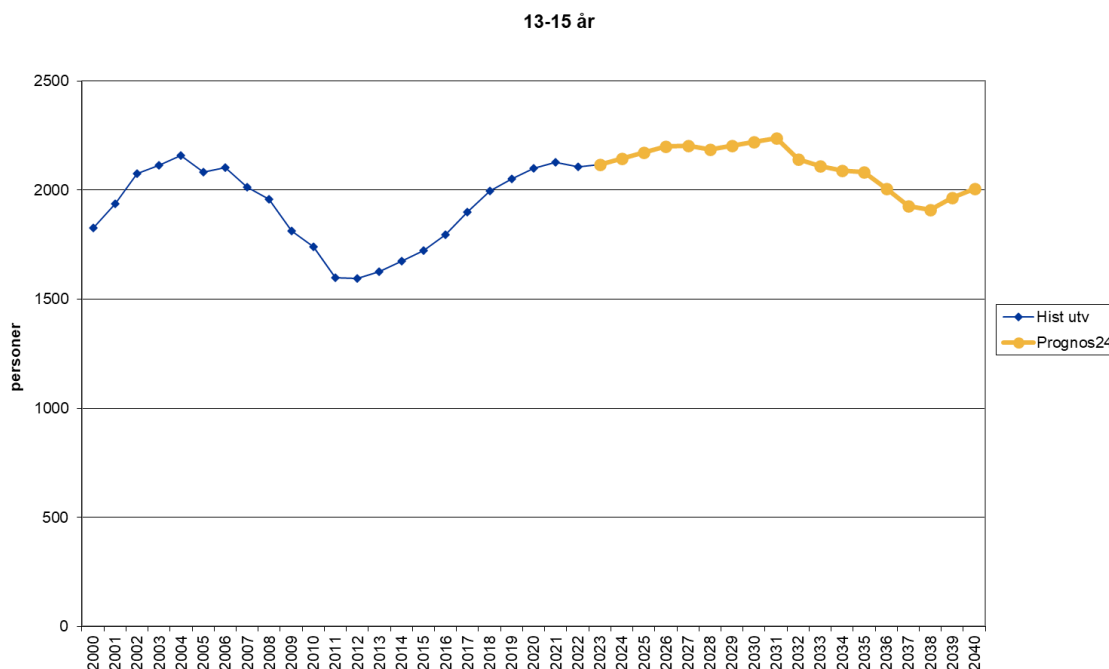
När det gäller åldrarna 10-12 år minskade antalet barn stadigt från år 2001 till år 2009. År 2010 inleddes en uppgång som beräknas fortgå fram till år 2028. Sedan sker en nedgång som varar till år 2035 och som sedan följs av en ny ökning under resten av prognosperioden.

10-12 år



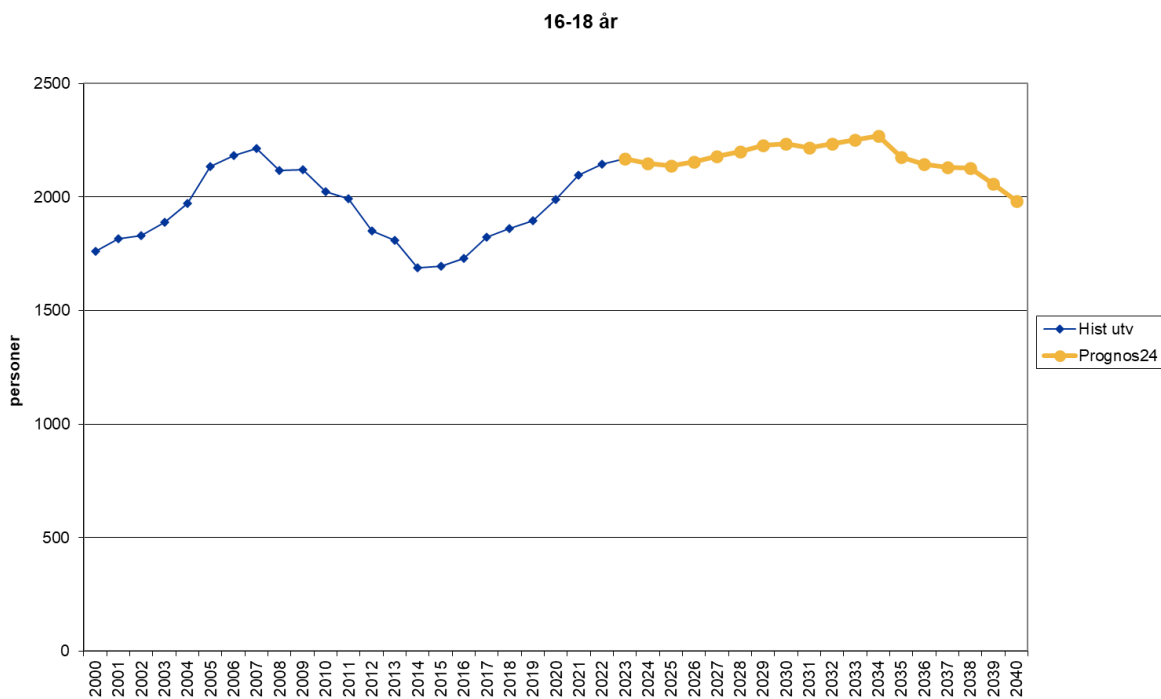


Den tydliga minskningen av antalet 6-12 åringar framöver gör att det inte är någon brådska med att bygga nya f-6 skolor. Det är först från och med år 2036 som skolkapaciteten behöver en utökning med drygt 200 platser, vilket motsvarar en ny enparallellig f-6 skola.



13-15-åringarna har samma utveckling som 10-12-åringarna men förskjutet tre år framåt i tiden. År 2024 nås samma höga nivåer som i början av 00-talet. Från 2023 till 2031 blir ökningen riktigt kraftig. Enligt prognosen behöver 76 nya högstadiesplatser tillskapas under prognosperioden. Från 2032 till 2038 minskar dock antalet 13-15 åringar markant.

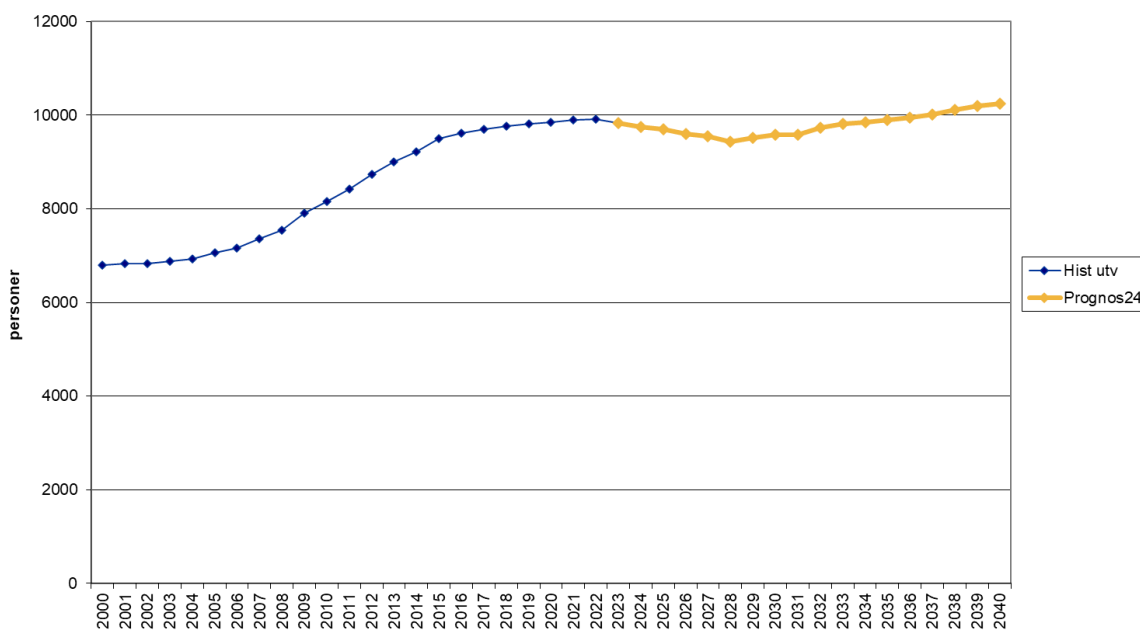
Under perioden 2000 till 2007 ökade antalet ungdomar i gymnasieåldern men toppen nåddes år 2007. Från 2008 till 2014 minskade antalet 16-18 åringar men 2015 vände det och antalet 16-18-åringar började öka igen. Ökningen kommer att fortgå fram till år 2034. År 2028 nås samma höga nivåer som under slutet av 00-talet. Under slutet av prognosperioden inleds en nedgångsfas.



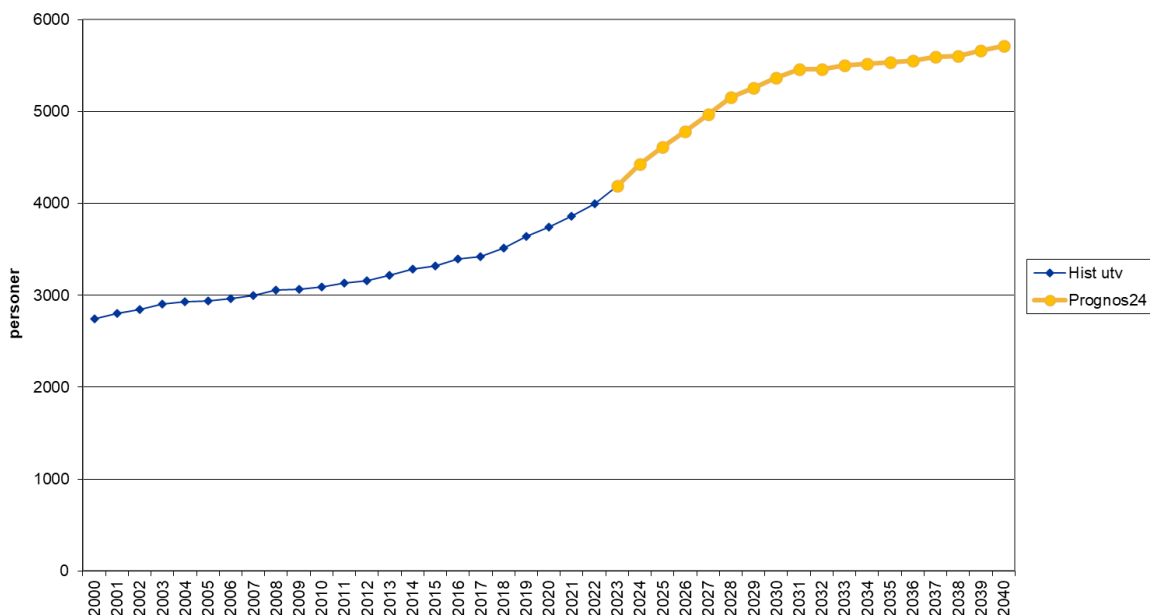
Äldre - 65 år och uppåt

Antalet personer i åldrarna 65-79 år minskar fram till år 2028. Under andra halvan av prognosperioden sker en klar uppgång. Prognosen är lägre än föregående års prognos.

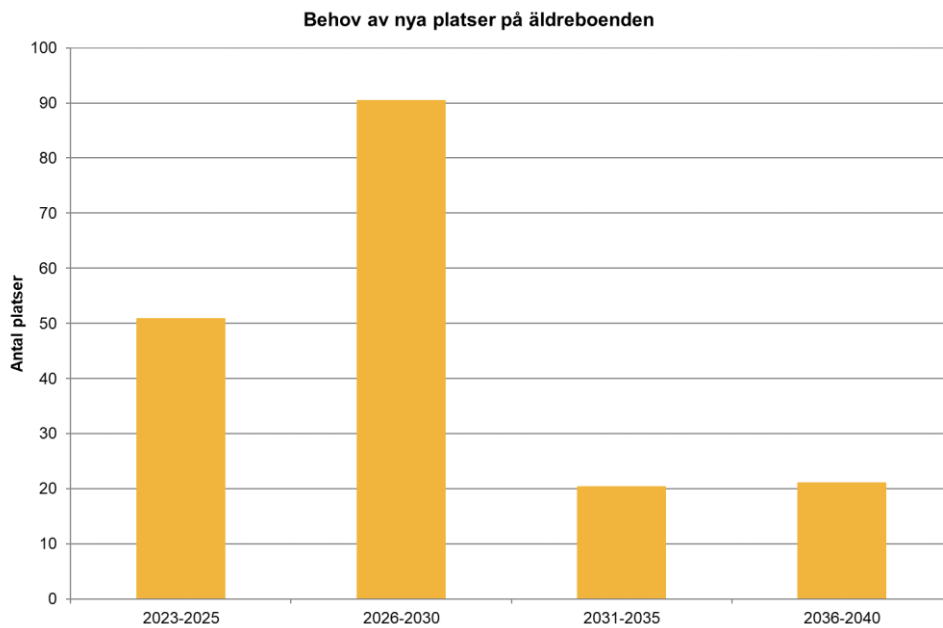
65-79 år



80-år



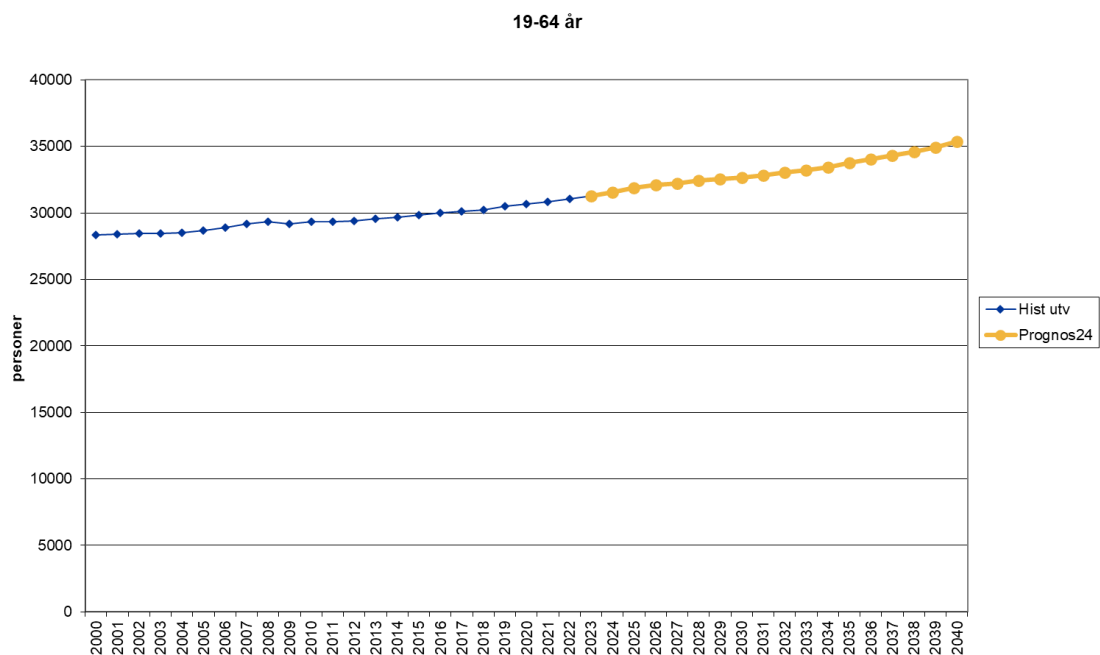
Åldersgruppen som är 80 år och äldre ökar gradvis i antal under hela prognosperioden fram till år 2040. Särskilt kraftig blir ökningen i början av perioden. Årets prognos är lägre än förra årets prognos, vilket kan förklaras med att dödsriskerna ökat något för denna ålderskategori.



Den kraftiga ökningen av antalet personer som är 80 år eller äldre leder till ett behov av fler platser på särskilda boenden. Idag bor 13 procent av de som är 80+ på särskilt boende jämfört med 19 procent år 2003. Om vi antar att andelen fortsätter minska framöver behöver cirka 140 platser tillkomma fram till år 2030. Det motsvarar två nya äldreboenden av samma storlek som Fruängskällan. Under perioden 2031-2040 behöver ytterligare cirka 40 platser tillskapas.

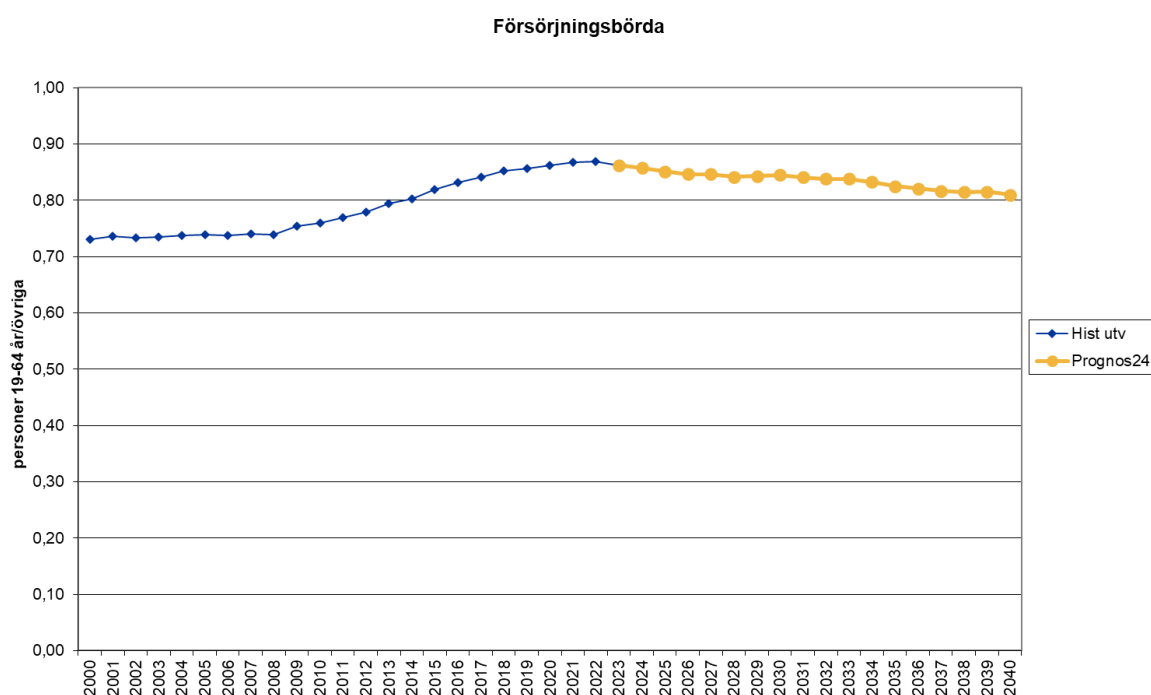
Arbetsför ålder 19-64 år och försörjningsbörda

Befolkningen i åldrarna 19-64 ökar betydligt fram till år 2040. Om man delar upp denna breda ålderskategori i underkategorier kan man konstatera att de största ökningarna sker i åldrarna 20-29 år och 45-54 år.



Ett övergripande och enkelt sätt att visa befolkningsutvecklingens ekonomiska konsekvenser är att beräkna försörjningsbördan. Försörjningsbördan brukar beräknas som antalet personer i ej arbetsför ålder (0-18 och 65-w år) genom antalet personer i arbetsför ålder (19-64 år). 2023 fanns det för varje person i arbetsför ålder 0,86 personer utanför arbetsför ålder.

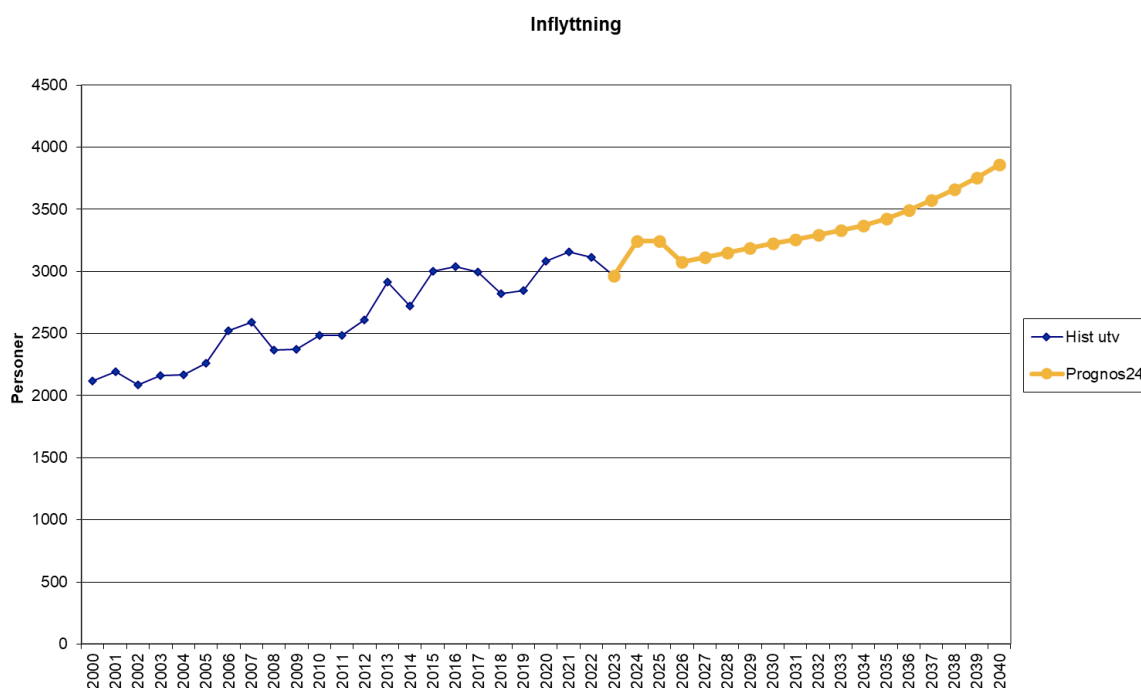
Prognosen visar att försörjningsbördan kommer att sjunka gradvis under hela prognosperioden fram till år 2040. Detta år kommer det att finnas 0,81 personer utanför arbetsför ålder per person i åldern 19-64 år.



Antaganden som ligger till grund för prognosen

Inflyttning

För att få ett prognosresultat kräver den använda modellen att antaganden om inflyttning görs. Sedan år 2000 finns en stadigt ökande inflyttning. Åren 2024 och 2025 kommer ovanligt många nya bostäder att färdigställas, vilket gör att inflyttningen blir hög dessa år. Därefter bedöms inflyttningen falla tillbaka och öka i samma takt som genomsnittet för perioden 2000-2023 vilket innebär en ökad inflyttning med 37 personer/år. Från och med år 2035 sker en kraftigare ökning av inflyttningen tack vare Ostlänken.

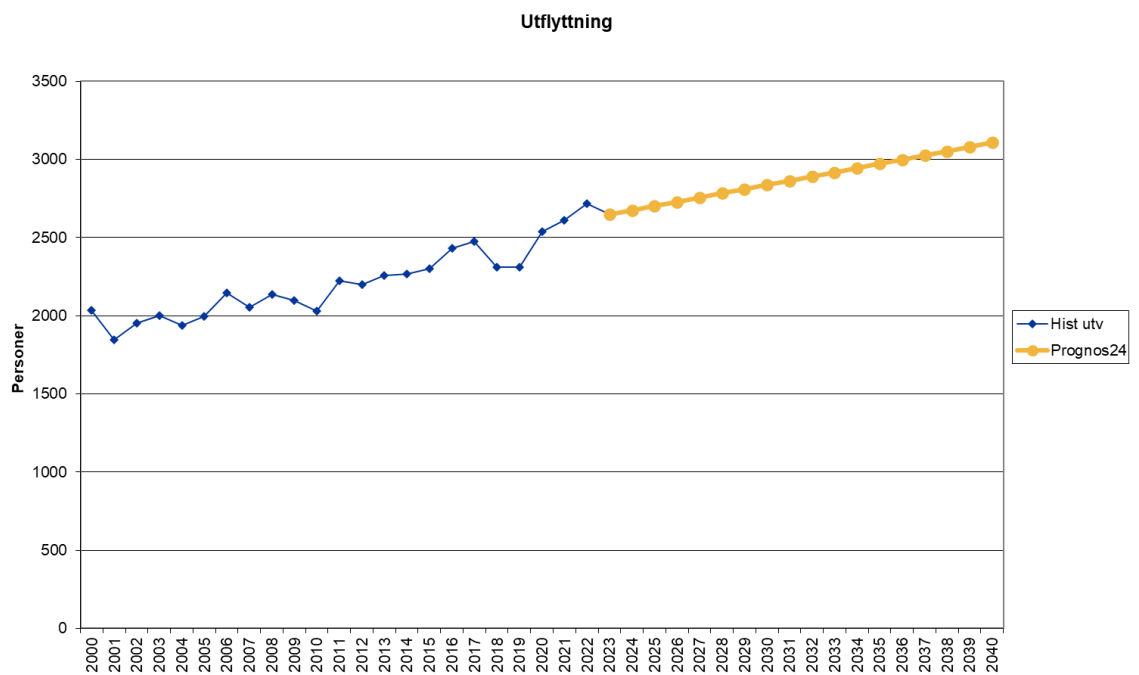


När det gäller åldersfördelningen på inflyttarna har den genomsnittliga åldersfördelningen 2021-23 använts för hela prognosperioden.

Utflyttning

För att få ett prognosresultat kräver den använda modellen att antaganden om utflyttning görs. Sedan 2000 finns en stadigt ökande utflyttning. Nivån på utflyttningen har samband med inflyttningen. Fler inflyttare innebär samtidigt fler utflyttare.

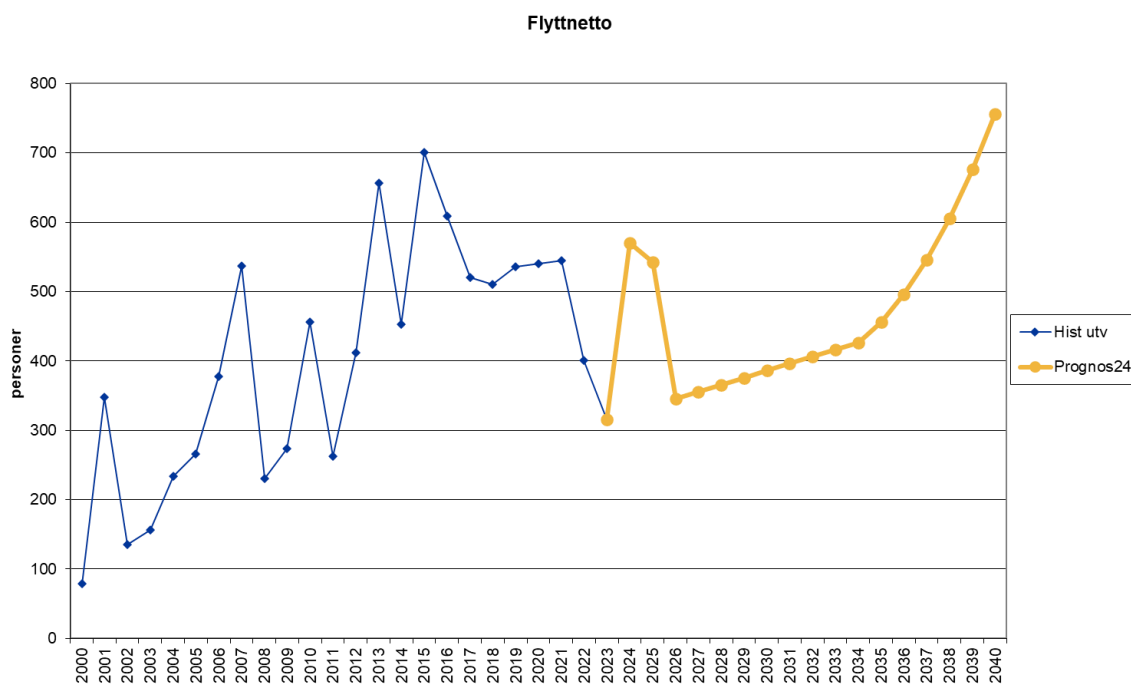
I årets prognos ökar utflyttningen i samma takt som genomsnittet för perioden 2000-2023, det vill säga 27 personer/år.



När det gäller åldersfördelningen på utflyttarna har den genomsnittliga åldersfördelningen 2021-23 använts för hela prognosperioden.

Flyttnetto

Flyttnettot visar resultatet av antagandena om in- och utflyttning. Sedan 2000 har flyttnettot varierat kraftigt mellan åren men det finns en stigande trend. Prognosen innebär en större ökning åren 2024 och 2025 och därefter en fortsatt stabil ökning med 10 personer per år fram till 2035 och sedan en eskalerande ökning. Från 2026 till 2040 ökar flyttningsöverskottet från 346 till 756 personer/år.



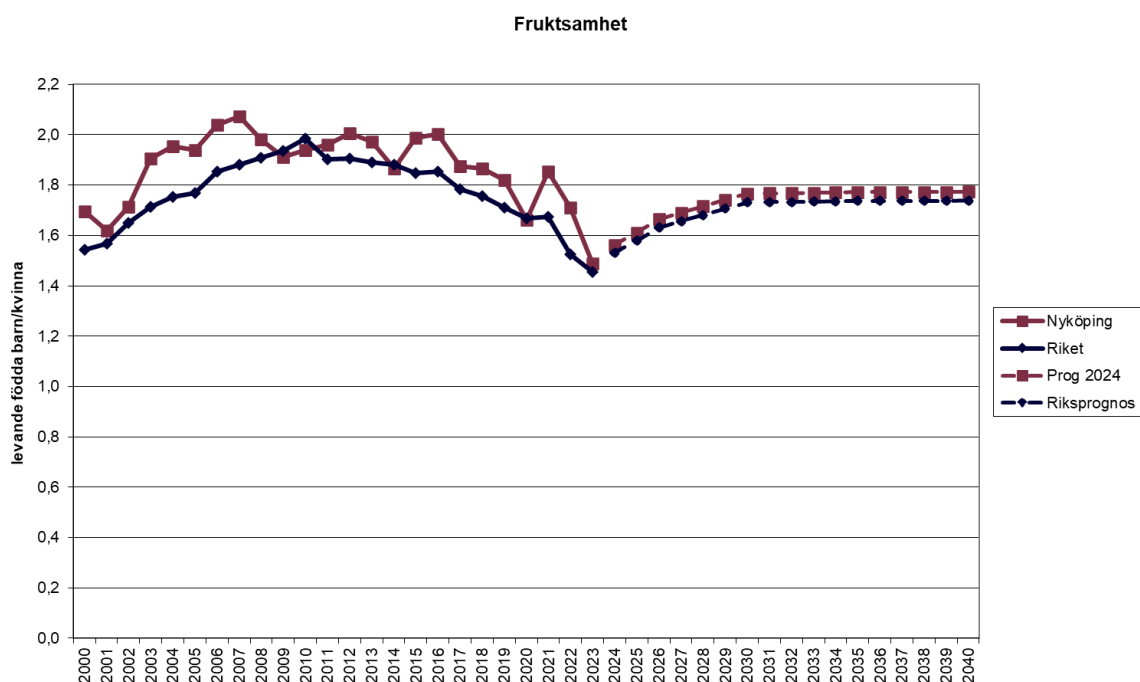
Fruksamhet och födda

För att få prognosresultat kräver den använda modellen antaganden om fruktsamheten (födelsetalen) i kommunen. Fruksamheten i Sverige har stigit under 2000-talet men ligger alltjämt under reproduktionsnivån. I SCB:s riksprognos 2023 bedöms fruktsamheten bli 1,53 barn per kvinna år 2024. Därefter bedöms fruktsamheten öka gradvis till 1,74 barn per kvinna år 2040. En tydlig trend de senaste åren har varit att den barnafödande perioden förskjutits till allt högre åldrar. Denna förskjutning bedöms i riksprognosen fortsätta till år 2040. Nyköpings kommun skiljer sig från riket genom att fruktsamheten för yngre kvinnor mellan 20 och 30 år är ovanligt hög i kommunen.

Nyköping har under lång tid haft något högre fruktsamhet än riket. Detta har sannolikt att göra med att arbetslösheten är låg och den disponibla inkomsten hög i kommunen jämfört med riksgenomsnittet. Deltagande i arbetslivet och den ekonomiska situationen är nämligen faktorer som i hög grad påverkar barnafödandet. Under år 2014 minskade fruktsamheten i kommunen såpass

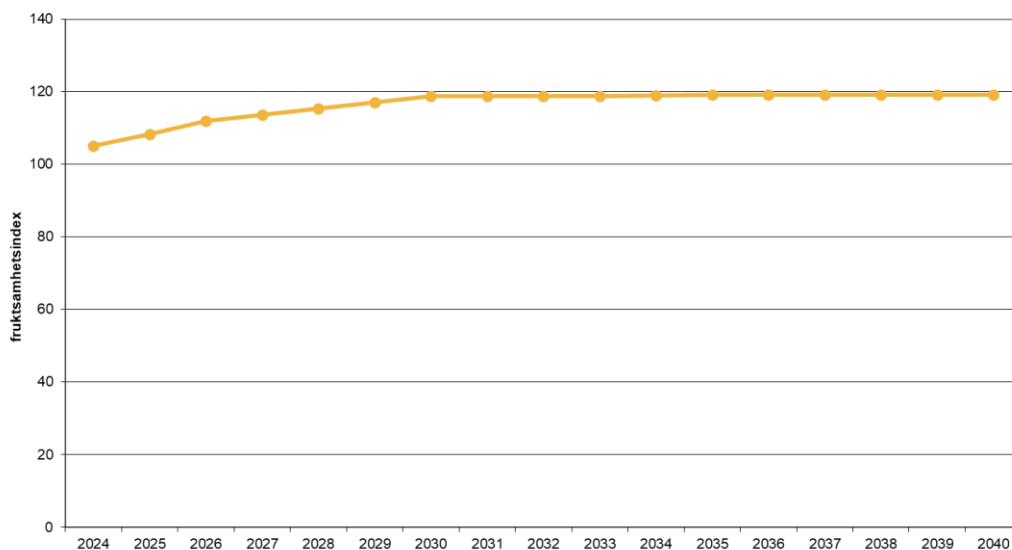
mycket att den hamnade under riksgenomsnittet men under åren 2015 och 2016 skedde en återhämtning till en nivå klart över riksgenomsnittet. Under 2017-2020 föll fruktsamheten både i kommunen och i riket. År 2021 ökade fruktsamheten i kommunen medan den var oförändrad i riket. Åren 2022 och 2023 däremot sjönk fruktsamheten i såväl kommunen som i riket.

Föreliggande prognos grundas på bedömningen att fruktsamheten i Nyköping fortsätter att ligga något över rikssnittet. I prognosen har den åldersspecifika fruktsamheten (t.ex. att 16-åringar får i genomsnitt 0,001 barn, att 30-åringar får 0,15 barn etc.) för år 2023 använts. Fruktsamhetstalen är desamma under hela prognosperioden.



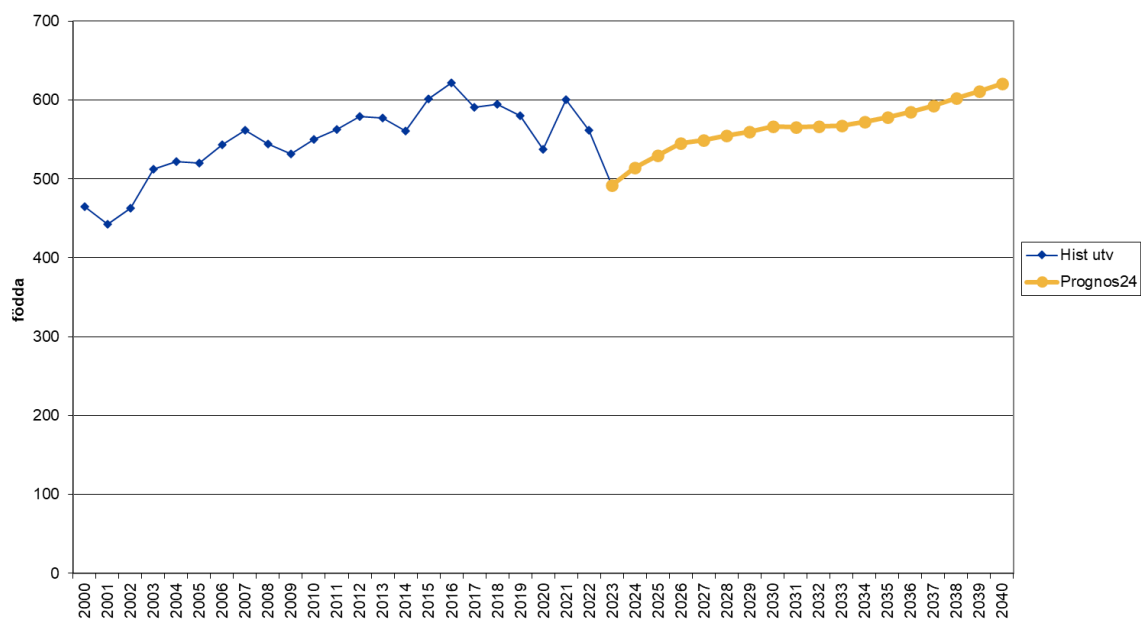
Det antal födda som beräknas med hjälp av de angivna fruktsamhetstalen kan förändras med ett indextal. Indextalen anger fruktsamhetsnivån för respektive prognosår i förhållande till de fruktsamhetstalsuppsättningar som har angivits. Index 100 innebär att de gällande fruktsamhetstalen används oförändrat (d.v.s. att det beräknade antalet födda inte förändras). Index 105 innebär en femprocentig uppjustering av det antal födda som beräknas med hjälp av fruktsamhetstalen. Diagrammet på nästa sida visar vilka fruktsamhetsindex som använts i prognosen. Fruktsamheten i kommunen bedöms öka från 2024 till 2030 för att sedan stabilisera sig på en högre nivå.

Fruksamhetsindex



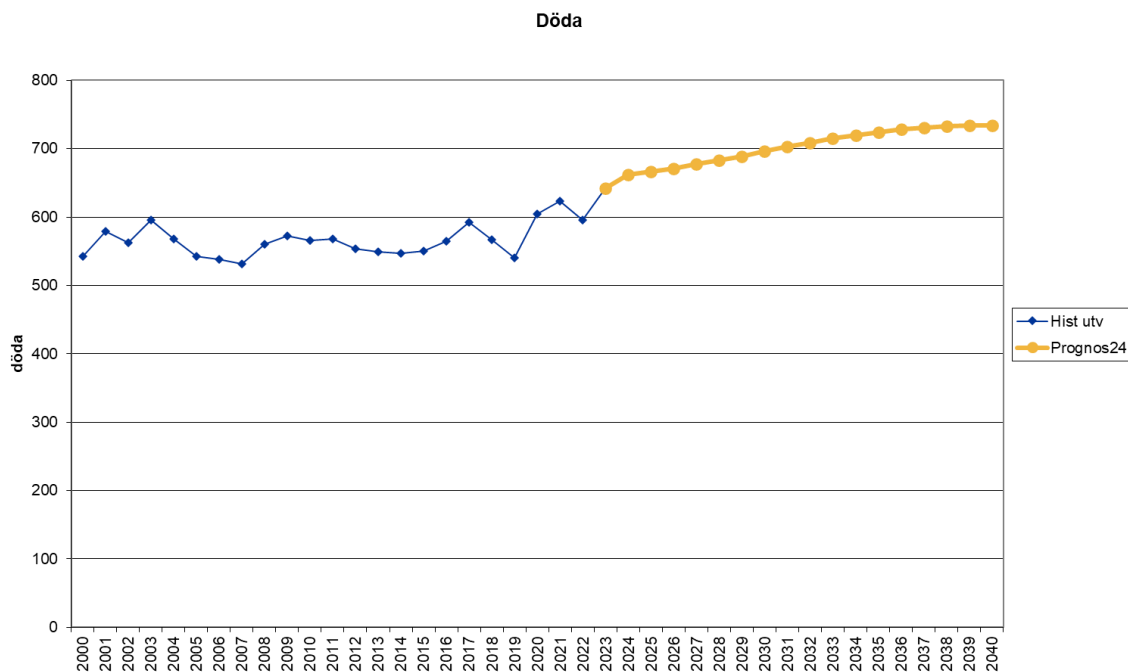
Antalet kvinnor i fruktsam ålder och fruktsamhetstalen ger en prognos över antalet födda barn. Prognosen visar att antalet födda kommer att öka gradvis under hela prognosperioden. År 2040 är antalet födda barn uppe i 621 per år.

Födda



Döda

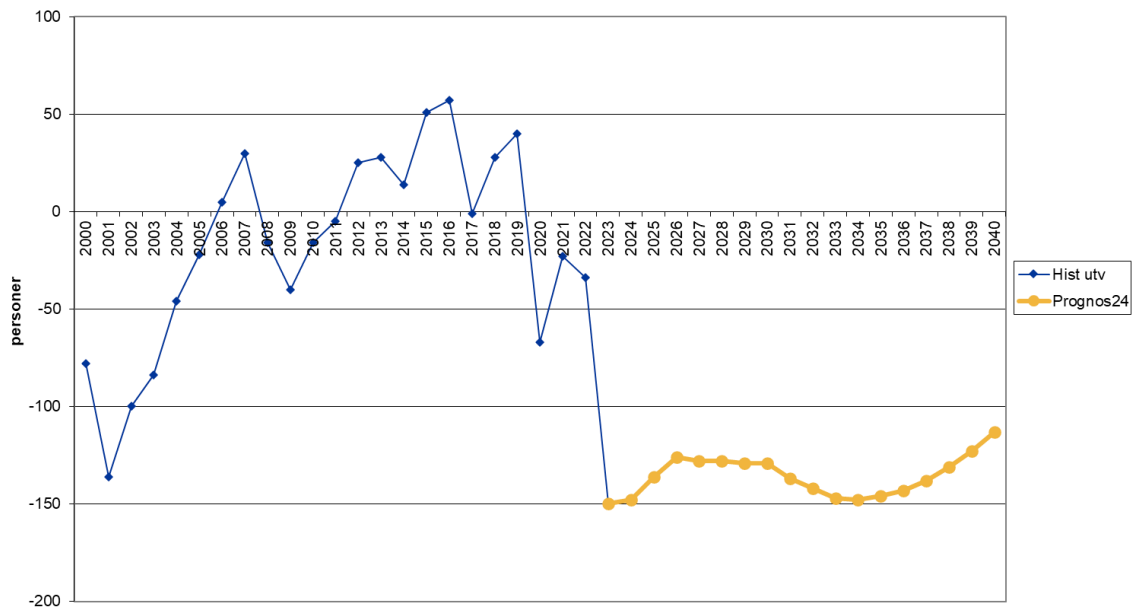
För att få prognosresultat kräver den använda modellen antaganden om dödligheten i kommunen. I SCB:s befolkningsprognos för riket bedöms dödligheten minska och medellivslängden öka. Rikets dödsrisiker från SCB:s prognos används men det sker en anpassning efter lokala förhållanden. Trots minskade dödsrisiker beräknas antalet döda öka eftersom folkmängden ökar och vi har en åldrande befolkning. Ökningen avstannar dock i slutet av prognosperioden.



Födelsenetto

Nyköpings kommuns födelsenetto har varierat en hel del över åren. I början av 2000-talet rådde ett klart födelseunderskott. Sedan skedde en förbättring och under 2010-talet låg födelsenettet i huvudsak på plussidan. År 2020 minskade födelsenettet till -67, delvis till följd av en överdödlighet som berodde på coronapandemin. Under år 2021 förbättrades födelsenettet till -23 för att sedan sjunka till -34 under år 2022. År 2023 sjönk nettot drastiskt till -150. I prognosen blir födelsenettet -148 år 2024. Sedan stiger nettot gradvis till -126 år 2026. Därefter sker en nedgång som följs av en klar uppgång till år 2040. Se diagram på nästa sida.

Födelsenetto



Bilaga 1 Befolkningsförändringar

Prognos 2024

	Folkmängd	Inflyttning	Utflyttning	Flyttnings- netto	Födda	Döda	Födelse- netto	Justering inkl. OB	Folkökning
2000	49 063	2 116	2 037	79	465	541	-76	-10	-7
2001	49 273	2 196	1 848	348	443	579	-136	-2	210
2002	49 310	2 087	1 952	135	463	563	-100	2	37
2003	49 382	2 159	2 003	156	512	596	-84	0	72
2004	49 575	2 170	1 936	234	522	568	-46	5	193
2005	49 816	2 261	1 995	266	520	542	-22	-3	241
2006	50 191	2 524	2 146	378	543	538	5	-8	375
2007	50 760	2 592	2 055	537	562	532	30	2	569
2008	50 973	2 368	2 137	231	544	560	-16	-2	213
2009	51 209	2 371	2 097	274	532	572	-40	2	236
2010	51 644	2 487	2 031	456	550	566	-16	-5	435
2011	51 896	2 486	2 223	263	563	568	-5	-6	252
2012	52 336	2 609	2 197	412	579	554	25	3	440
2013	53 038	2 916	2 259	657	577	549	28	17	702
2014	53 508	2 720	2 267	453	561	547	14	3	470
2015	54 262	3 003	2 302	701	601	550	51	2	754
2016	54 924	3 041	2 432	609	622	565	57	-4	662
2017	55 467	2 995	2 475	520	591	592	-1	24	543
2018	56 011	2 823	2 313	510	595	567	28	6	544
2019	56 591	2 847	2 311	536	580	540	40	4	580
2020	57 071	3 080	2 540	540	538	605	-67	7	480
2021	57 633	3 157	2 612	545	600	623	-23	40	562
2022	58 021	3 117	2 716	401	562	596	-34	21	388
2023	58 200	2 964	2 648	316	492	642	-150	13	179
2024	58 623	3 245	2 675	570	514	662	-148		422
2025	59 030	3 245	2 702	543	530	666	-136		407
2026	59 250	3 075	2 729	346	545	671	-126		220
2027	59 479	3 112	2 756	356	549	677	-128		228
2028	59 717	3 149	2 783	366	555	683	-128		238
2029	59 963	3 186	2 810	376	560	689	-129		247
2030	60 221	3 223	2 837	386	567	696	-129		257
2031	60 480	3 260	2 864	396	566	703	-137		259
2032	60 744	3 297	2 891	406	567	709	-142		264
2033	61 013	3 334	2 918	416	568	715	-147		269
2034	61 291	3 371	2 945	426	572	720	-148		278
2035	61 600	3 428	2 972	456	578	724	-146		310
2036	61 953	3 495	2 999	496	585	728	-143		353
2037	62 360	3 572	3 026	546	593	731	-138		408
2038	62 835	3 659	3 053	606	602	733	-131		475
2039	63 389	3 756	3 080	676	611	734	-123		553
2040	64 031	3 863	3 107	756	621	734	-113		643

Barn och ungdomar 0-18 år i ettårsklasser - 31 december

Historisk utveckling

År	0	1	2	3	4	5	6	7	8	9	10	11	12	13	14	15	16	17	18
2000	474	458	435	484	513	602	580	647	647	690	652	753	664	625	618	583	582	618	561
2001	453	485	471	437	497	515	600	591	661	661	690	671	759	679	634	626	606	590	621
2002	468	478	502	472	443	499	522	607	591	667	659	700	675	754	679	643	623	613	596
2003	505	478	485	507	462	447	501	519	606	595	667	664	716	680	755	680	657	622	609
2004	527	525	486	498	513	473	455	503	515	606	596	681	665	718	682	760	681	665	626
2005	521	522	540	491	501	512	469	472	503	520	611	598	682	666	726	690	777	692	664
2006	539	545	531	554	496	512	518	474	478	511	518	618	603	699	671	732	697	780	705
2007	562	564	557	558	561	505	518	530	490	485	519	529	632	619	708	686	732	700	782
2008	549	576	563	561	568	559	510	527	538	493	488	525	534	635	619	705	681	734	701
2009	542	563	589	585	577	580	569	509	539	538	499	490	536	548	641	624	706	680	734
2010	572	570	574	604	609	578	592	578	512	535	541	505	502	542	554	645	625	716	684
2011	566	568	588	578	605	607	588	596	587	527	541	549	511	507	539	553	645	628	720
2012	583	575	587	602	589	616	618	594	594	601	517	537	559	527	517	551	565	653	634
2013	593	616	588	601	608	618	625	639	606	616	620	537	550	570	530	526	562	582	665
2014	568	611	612	604	616	618	621	639	645	620	618	630	543	561	580	534	525	576	586
2015	615	582	639	634	611	647	630	629	641	658	638	633	641	557	569	598	546	553	595
2016	637	629	607	645	653	636	659	642	641	661	678	648	656	642	575	580	609	556	564
2017	606	674	633	629	673	663	646	665	663	647	676	677	659	658	654	586	605	627	590
2018	616	635	690	648	647	688	672	650	676	672	665	685	685	662	668	667	603	613	644
2019	584	641	648	705	666	663	696	688	657	687	685	679	693	699	672	681	672	606	618
2020	554	609	654	668	735	679	681	707	699	675	704	700	688	706	710	685	695	685	610
2021	602	591	607	672	682	740	689	675	721	712	689	719	705	685	716	728	696	700	702
2022	580	626	615	622	690	684	753	697	680	731	730	692	723	709	684	715	735	706	703
2023	503	579	646	631	628	699	688	736	690	681	735	727	694	720	715	683	715	745	708

Prognos 2024 - 31 december

År	0	1	2	3	4	5	6	7	8	9	10	11	12	13	14	15	16	17	18
2024	503	579	646	631	628	699	688	736	690	681	735	727	694	720	715	683	715	745	708
2025	527	525	598	663	644	637	705	691	740	698	690	743	732	698	726	722	690	719	741
2026	543	548	543	614	675	652	642	707	695	748	707	698	748	736	704	733	729	694	715
2027	556	560	564	557	624	681	656	643	709	700	755	713	701	750	740	709	738	731	687
2028	560	574	576	577	567	630	685	656	645	715	708	761	716	704	754	746	715	740	724
2029	566	579	590	590	588	573	634	685	659	651	723	714	765	719	708	760	751	716	733
2030	572	584	595	604	600	594	577	635	688	665	659	729	718	767	723	714	766	753	709
2031	578	591	601	609	614	607	598	578	637	694	673	665	733	720	772	729	720	768	746
2032	578	598	607	615	620	621	611	599	580	644	702	679	669	735	725	778	735	722	761
2033	578	597	615	622	626	627	625	612	601	587	652	709	683	672	740	731	784	737	715
2034	580	598	615	630	633	633	631	626	615	608	595	658	713	686	676	746	737	786	730
2035	584	600	616	630	641	641	638	632	629	621	617	602	662	716	691	683	753	739	779
2036	590	605	619	632	642	649	645	639	635	636	630	624	606	666	721	697	689	755	733
2037	598	612	624	635	644	650	654	647	642	643	645	638	628	610	671	728	704	692	749
2038	606	620	632	641	648	653	655	656	650	650	652	653	643	632	615	678	735	708	687
2039	616	630	641	650	655	658	659	658	660	659	661	661	659	647	639	623	686	739	703
2040	626	641	652	661	665	666	664	662	663	669	670	670	667	664	654	647	632	691	735

Barn och ungdomar 0-18 år i ettårsklasser - medelfolkmängd

Prognos 2024 - medelfolkmängd

År	0	1	2	3	4	5	6	7	8	9	10	11	12	13	14	15	16	17	18
2024	515	552	622	647	636	668	697	714	715	690	713	735	713	709	721	703	703	732	725
2025	535	537	571	639	660	645	674	699	718	723	699	721	740	717	715	728	710	707	728
2026	550	554	554	586	650	667	649	675	702	724	731	706	725	743	722	721	734	713	701
2027	558	567	570	567	596	656	671	650	677	708	732	737	709	727	747	728	727	736	706
2028	563	577	583	584	578	602	660	671	652	683	716	738	741	712	731	753	733	728	729
2029	569	582	593	597	594	584	606	660	674	658	691	722	742	743	716	737	759	735	721
2030	575	588	598	607	607	601	588	607	663	680	666	697	726	744	748	722	743	761	728
2031	578	595	604	612	617	614	605	589	609	669	688	672	701	728	749	754	728	745	754
2032	578	598	611	619	623	624	618	606	591	616	677	694	676	704	733	755	760	730	738
2033	579	598	615	626	630	630	628	619	608	598	624	684	698	679	708	739	761	762	723
2034	582	599	616	630	637	637	635	629	622	615	606	630	688	701	684	715	745	763	755
2035	587	603	618	631	642	645	642	636	632	629	624	613	634	691	706	690	721	747	756
2036	594	609	622	634	643	650	650	643	639	640	638	631	617	638	696	713	697	724	741
2037	602	616	628	638	646	652	655	652	646	647	649	646	636	621	643	703	720	700	718
2038	611	625	637	646	652	656	657	657	655	655	657	657	651	640	627	651	711	724	695
2039	621	636	647	656	660	662	662	660	662	664	666	666	663	656	647	635	659	715	719
2040	632	647	659	667	671	671	669	665	666	671	676	675	672	669	663	655	645	665	712

Äldre - 65 år och uppåt i femårsklasser

Historisk utveckling

År	65-69	70-74	75-79	80-84	85-89	90-94	95-w	Summa
2000	2 504	2 233	2 053	1 568	831	294	52	9 535
2001	2 555	2 259	2 022	1 622	834	299	46	9 637
2002	2 552	2 274	1 996	1 633	850	310	54	9 669
2003	2 627	2 274	1 975	1 651	862	333	57	9 779
2004	2 698	2 343	1 896	1 656	875	339	63	9 870
2005	2 807	2 342	1 917	1 552	966	348	76	10 008
2006	2 835	2 383	1 946	1 531	1 008	349	72	10 124
2007	2 967	2 389	2 004	1 537	1 004	375	83	10 359
2008	3 103	2 438	1 997	1 546	1 046	376	86	10 592
2009	3 317	2 526	2 059	1 519	1 067	386	95	10 969
2010	3 486	2 644	2 030	1 546	1 013	439	97	11 255
2011	3 634	2 692	2 092	1 556	996	481	103	11 554
2012	3 771	2 829	2 137	1 574	992	487	110	11 900
2013	3 860	2 964	2 187	1 581	1 019	506	113	12 230
2014	3 765	3 189	2 272	1 640	1 001	529	116	12 512
2015	3 740	3 387	2 382	1 646	1 012	522	141	12 830
2016	3 676	3 521	2 423	1 712	1 046	481	161	13 020
2017	3 511	3 645	2 536	1 723	1 065	486	151	13 117
2018	3 360	3 720	2 694	1 783	1 075	503	155	13 290
2019	3 273	3 637	2 913	1 850	1 115	506	174	13 468
2020	3 200	3 566	3 076	1 928	1 145	500	172	13 587
2021	3 148	3 539	3 206	2 005	1 173	513	168	13 752
2022	3 214	3 363	3 337	2 108	1 212	505	174	13 913
2023	3 203	3 253	3 378	2 244	1 253	522	171	14 024

Prognos 2024

År	65-69	70-74	75-79	80-84	85-89	90-94	95-w	Summa
2024	3 203	3 253	3 378	2 244	1 253	522	171	14 024
2025	3 260	3 200	3 289	2 442	1 284	545	160	14 180
2026	3 302	3 131	3 272	2 567	1 330	560	156	14 318
2027	3 290	3 069	3 246	2 661	1 388	576	159	14 389
2028	3 310	3 143	3 094	2 770	1 455	581	164	14 517
2029	3 329	3 124	2 989	2 826	1 551	608	169	14 596
2030	3 403	3 178	2 944	2 759	1 699	625	173	14 781
2031	3 482	3 217	2 884	2 749	1 792	650	177	14 951
2032	3 545	3 210	2 835	2 737	1 861	684	182	15 054
2033	3 587	3 235	2 908	2 617	1 940	720	185	15 192
2034	3 669	3 258	2 896	2 541	1 988	777	195	15 324
2035	3 568	3 334	2 952	2 511	1 948	860	200	15 373
2036	3 489	3 414	2 994	2 471	1 947	910	209	15 434
2037	3 485	3 479	2 993	2 440	1 949	945	221	15 512
2038	3 471	3 526	3 025	2 509	1 870	985	232	15 618
2039	3 443	3 611	3 053	2 506	1 829	1 015	253	15 710
2040	3 545	3 525	3 134	2 565	1 817	999	281	15 866