

Befolkningsprognos 2018-2030

– med en utblick mot år 2060

Underlag för arbetet med budget 2019

2018-05-31

Innehållsförteckning

Prognosresultat	3
Hela folkmängden	5
Barn och ungdomar 0-18 år.....	8
Äldre – 65 år och uppåt	12
Arbetsför ålder 19-64 år och försörjningsbörda	14
Antaganden som ligger till grund för prognosen	16
Inflyttning	16
Utflyttning	17
Flyttnetto.....	18
Fruksamhet och födda	18
Döda	21
Födelsenetto.....	21
Utblick mot år 2060.....	23
Bilaga 1 Befolkningsförändringar.....	25

Om prognosen

Prognosen har tagits fram av Magnus Eriksson på Strategienheten, Samhällsbyggnad. Prognoser för andra ålderskategorier än vad som redovisas i denna rapport och prognoser för delområden tas fram på begäran. Tel: 483 68. E-post: magnus.g.eriksson@nykoping.se.

Prognosresultat

Sammanfattning

Tre olika prognosalternativ har tagits fram. Det som skiljer prognosalternativen från varandra är antagandena om in- och utflyttning samt fruktsamhet. Samma dödsrisker gäller för samtliga prognosalternativ.

Låg är en prognos som bygger på att inflyttningen antas öka med i genomsnitt 53 personer/år, vilket är den genomsnittliga ökningstakten sedan år 1992. Utflyttningen antas också förändras i samma takt som snittet sedan 1992, närmare bestämt en ökning med 44 personer/år. Detta innebär att nettoinflyttningen ökar med 9 personer/år, vilket är exakt samma utveckling som under perioden 1992-2017. Fruktsamheten bedöms bli 5 procent lägre än i prognosalternativ Mål och ökar svagt fram till år 2023 för att därefter gradvis minska under resten av prognosperioden i linje med SCB:s riksprognos. Dödsriskerna bedöms följa rikets utveckling.

I Låg blir ökningen av folkmängden långsamt större. 2018 ökar befolkningen med 558 personer och 2030 blir ökningen 649 personer. Ett födelseunderskott på 14 personer noteras år 2018. Därefter ökar födelsenettet fram till 2022 för att sedan minska gradvis under resten av prognosperioden. År 2030 är födelseunderskottet 31 personer. Flyttningsöverskottet ökar i jämn takt under hela prognosperioden. Från 2018 till 2030 ökar flyttningsöverskottet från drygt 570 till 680 personer/år. Fram till 2030 ökar befolkningsmängden till 63 478 personer, vilket innebär en ökning med drygt 8 000 personer eller i genomsnitt 616 personer/år.

Hög bygger på en högre nettoinflyttning än i Låg. Inflyttningsökningen blir 85 personer/år under hela prognosperioden. Utflyttningsökningen blir 42 personer per år under hela prognosperioden. Det innebär att ökningen av nettoinflyttningen blir 43 personer per år. Fruktsamhetsantagandet är 5 procent högre än i Mål medan dödsriskerna ligger på samma nivå som i övriga prognosalternativ. Även i detta prognosalternativ bedöms dödsriskerna följa rikets utveckling.

I Hög ökar befolkningen till 67 755 personer år 2030. Födelsenettet ökar stadigt under hela prognosperioden. År 2030 är födelseöverskottet 106 personer jämfört med ett överskott på 48 personer år 2018. Inflyttningsöverskottet ökar i en jämn takt från knappt 610 personer 2018 till drygt 1 120 personer 2030. Folkmängden ökar med knappt 12 300 personer, vilket innebär en ökning med i genomsnitt 945 personer/år.

Mål är en så kallad målprognos, vilket innebär att prognosresultatet är förutbestämt. Det mål som skall uppnås i detta prognosalternativ är kommunens vision om en befolkningsökning på 700 personer per år. Inflyttningen antas öka med 77 personer/år under hela prognosperioden, vilket är en lägre ökningstakt än i förra årets målprognos. Antalet utflyttare bestäms av prognosprogrammet *Demos* så att målet nås. Det innebär en ökning av utflyttningen med i genomsnitt 68 personer/år. Fruktsamheten utgår från de senaste tre årens nivå och bedöms öka svagt fram till år 2023 för att därefter gradvis minska under resten av prognosperioden i linje med SCB:s riksprognos

I Mål sker en befolkningsökning till 64 567 personer år 2030. Födelsenettet blir +24 år 2018 och ökar sedan stadigt fram till år 2023. Under senare delen av prognosperioden sker det dock en minskning av födelsenettet och 2030 blir det ett födelseöverskott på 14. Inflyttningsöverskottet minskar svagt fram till år 2023 för att sedan gradvis öka under resten av prognosperioden. År 2018 är inflyttningsöverskottet knappt 680 personer och år 2030 ligger det på knappt 690 personer. Folkmängden ökar med 9 100 personer, vilket innebär en ökning med exakt 700 personer/år.

Hela folkmängden

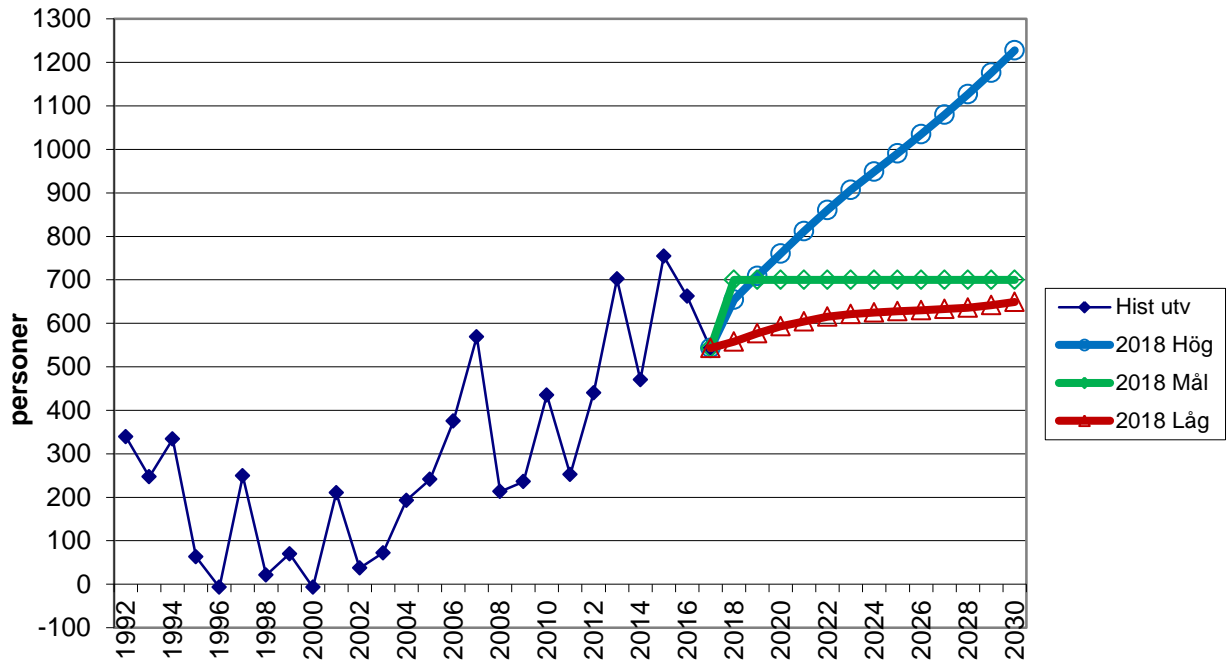
Samtliga prognosalternativ innebär en befolkningsökning. Det som skiljer alternativen åt är takten i befolkningsökningen.

Tabell 1 Befolkningsmängd 1992-2017 samt i prognos 2018

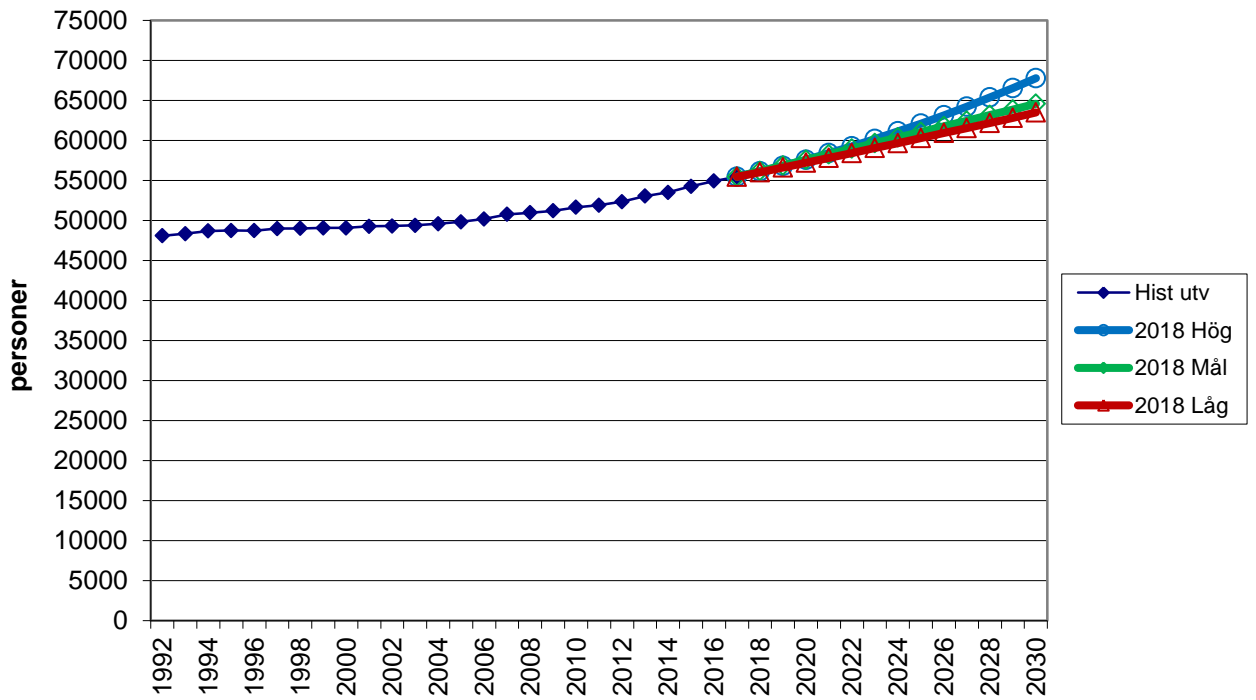
	Hist. utv.	2018 Låg	2018 Hög	2018 Mål
1992	48 093			
1993	48 340			
1994	48 674			
1995	48 737			
1996	48 730			
1997	48 979			
1998	49 000			
1999	49 070			
2000	49 063			
2001	49 273			
2002	49 310			
2003	49 382			
2004	49 575			
2005	49 816			
2006	50 191			
2007	50 760			
2008	50 973			
2009	51 209			
2010	51 644			
2011	51 896			
2012	52 336			
2013	53 038			
2014	53 508			
2015	54 262			
2016	54 924			
2017	55 467			
2018		56 025	56 121	56 167
2019		56 601	56 830	56 867
2020		57 193	57 591	57 567
2021		57 798	58 403	58 267
2022		58 413	59 263	58 967
2023		59 035	60 170	59 667
2024		59 660	61 118	60 367
2025		60 288	62 110	61 067
2026		60 917	63 145	61 767
2027		61 549	64 224	62 467
2028		62 186	65 352	63 167
2029		62 828	66 527	63 867
2030		63 478	67 755	64 567

Diagrammen på de två följande sidorna visar kommunens stadiga befolkningsökning. Låg innebär en fortsättning på utvecklingen sedan år 1992. I Hög ökar befolkningen markant fram till år 2030. I Mål blir ökningen 700 personer per år under hela prognosperioden.

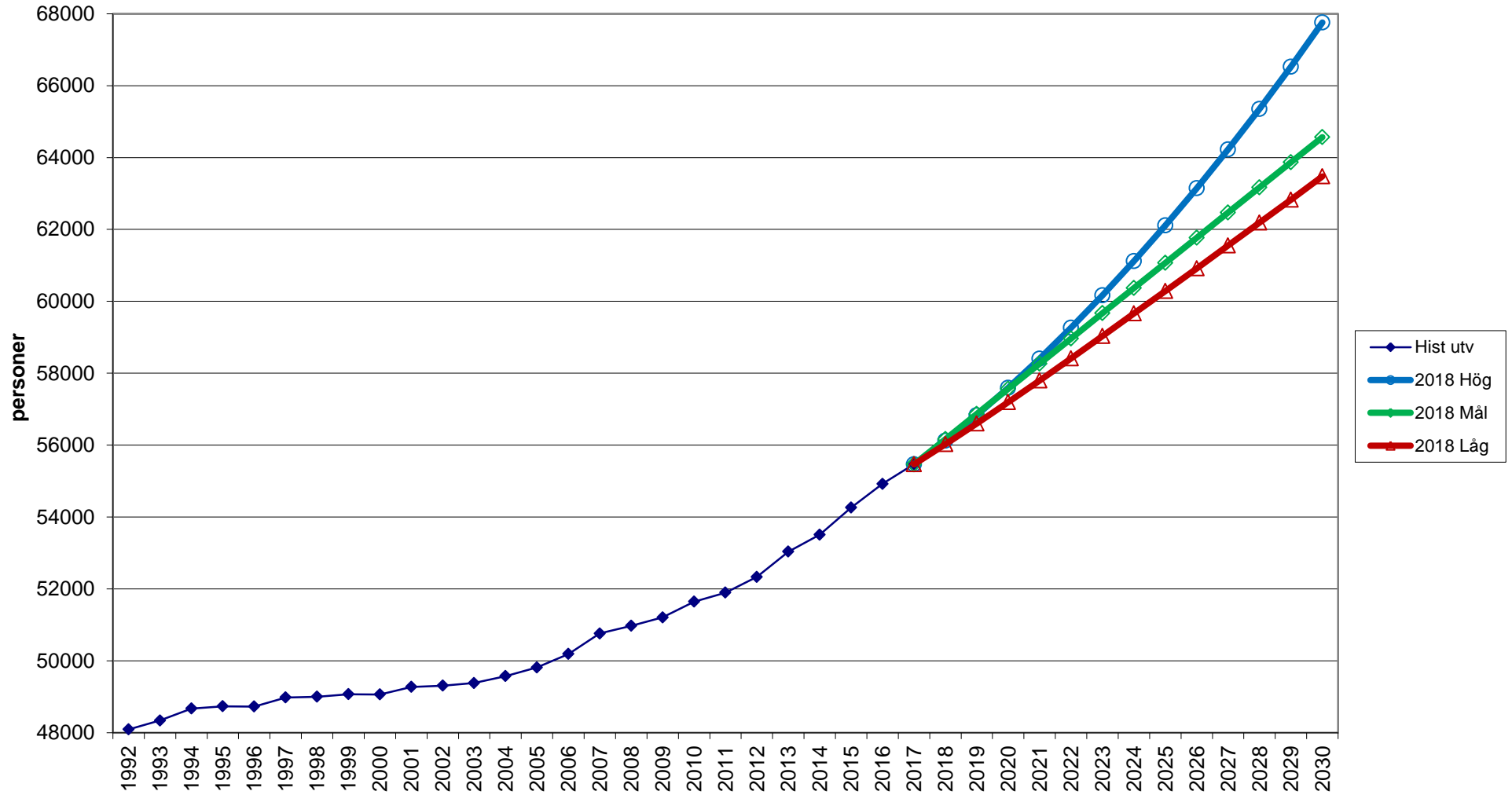
Befolkningsförändring



Folkmängd



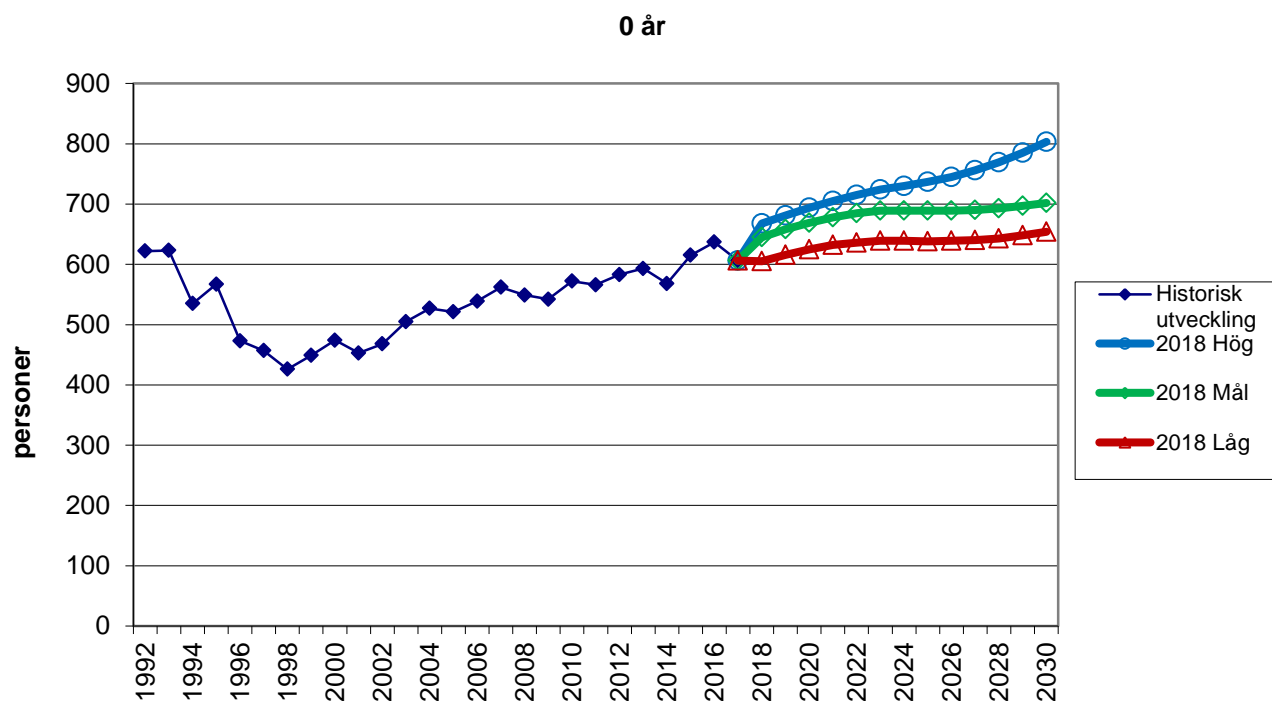
Folkmängd



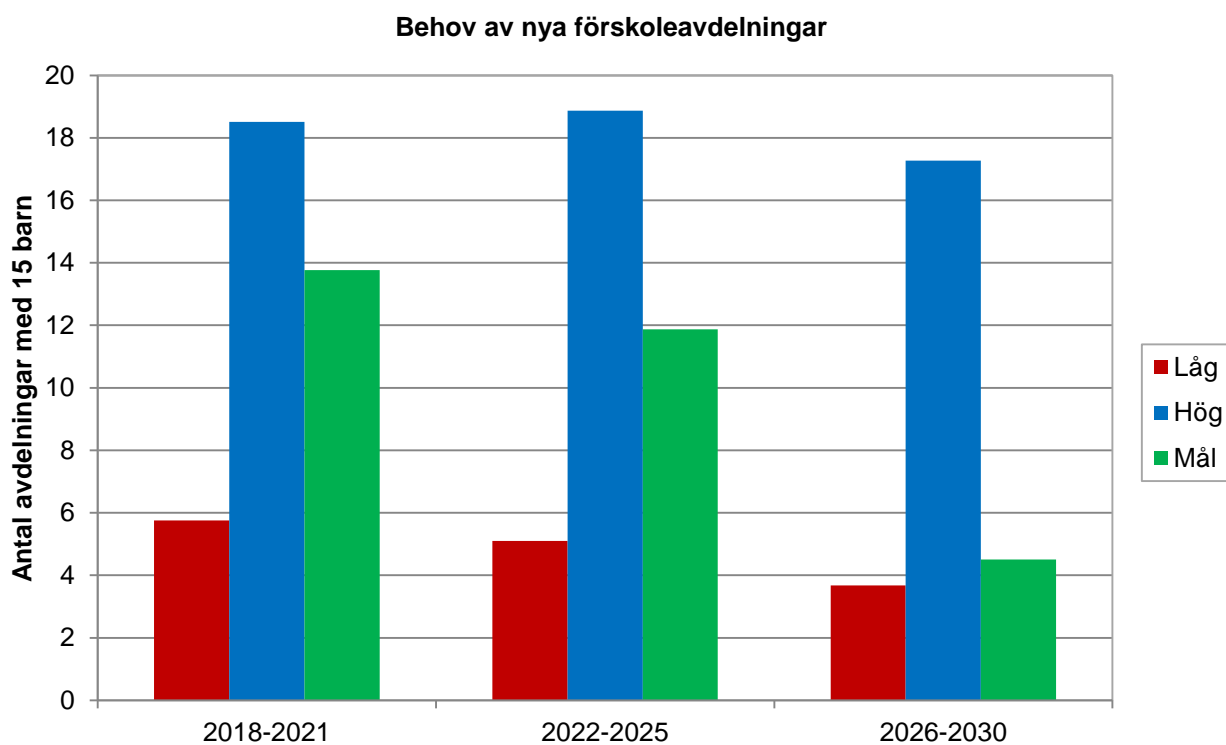
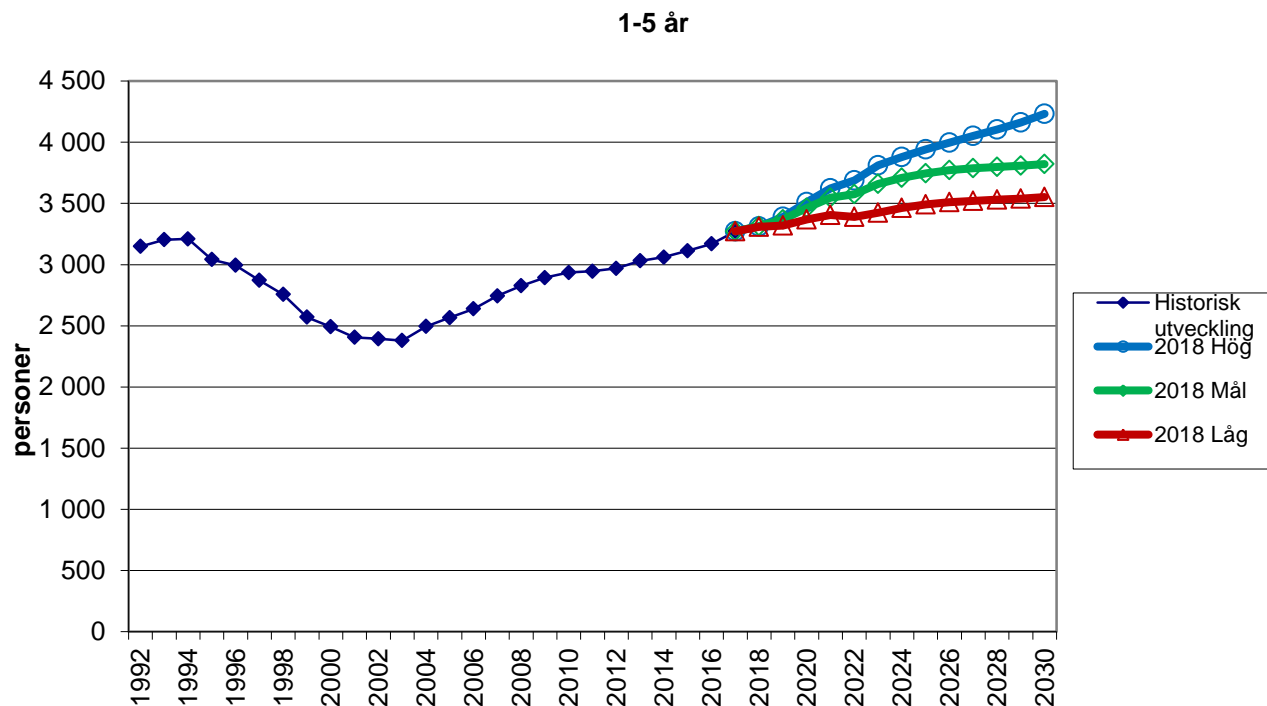
Barn och ungdomar 0-18 år

Prognosen avseende 0-åringarna är osäker. Det beror på att prognosen för denna åldersgrupp styrs nästan helt av antagandena om fruktsamheten som är den faktor som är svårast att bedöma. Nettoinflyttningen av 0-åringar från andra kommuner ligger på cirka 15-20 per år. Samtliga prognosalternativ visar på en ökning.

Sifferredovisning sker i tabellbilagan.

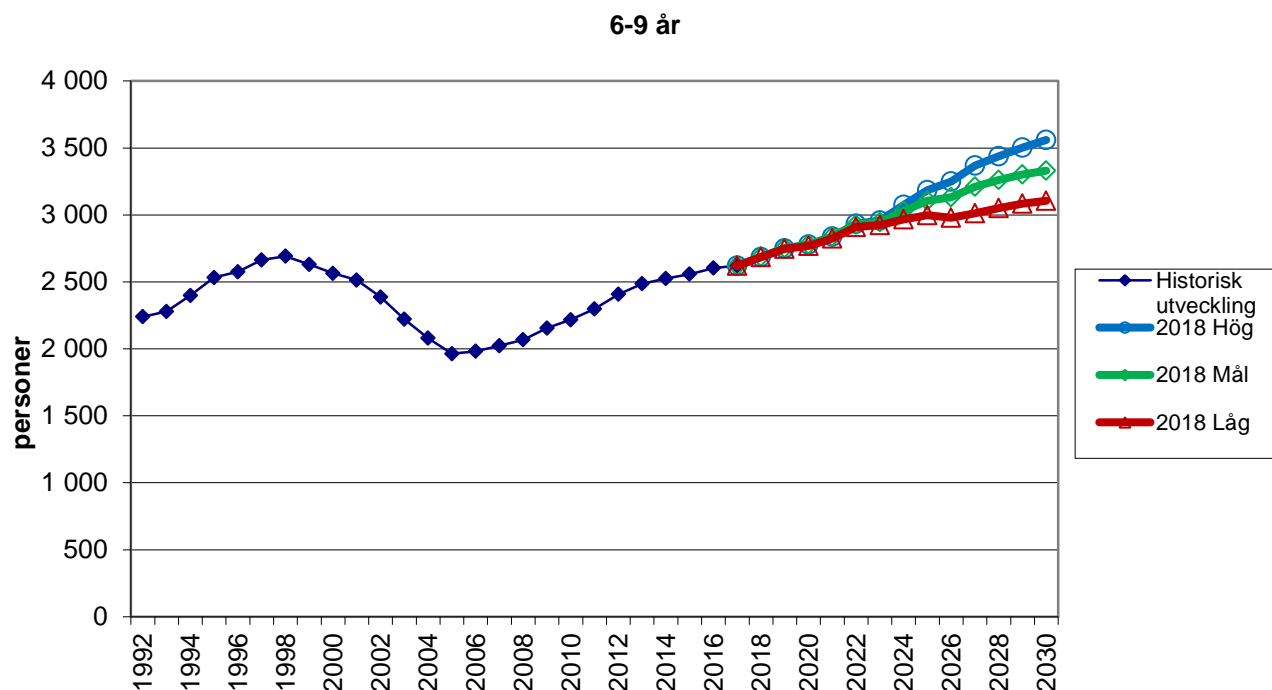


Prognosen för 1-5 åringarna är också osäker. Även för denna ålderskategori har antagandena om fruktsamheten en avgörande betydelse. Fruktsamheten bedöms öka under de närmast kommande åren och i kombination med att antalet kvinnor i fruktsam ålder ökar leder detta till att antalet barn i åldern 1-5 år bedöms öka framöver. Fram emot år 2025 sker dock en stagnation i Låg och Mål-alternativen medan antalet 1-5 åringar fortsätter öka i prognosalternativ Hög. Se diagram på nästa sida.

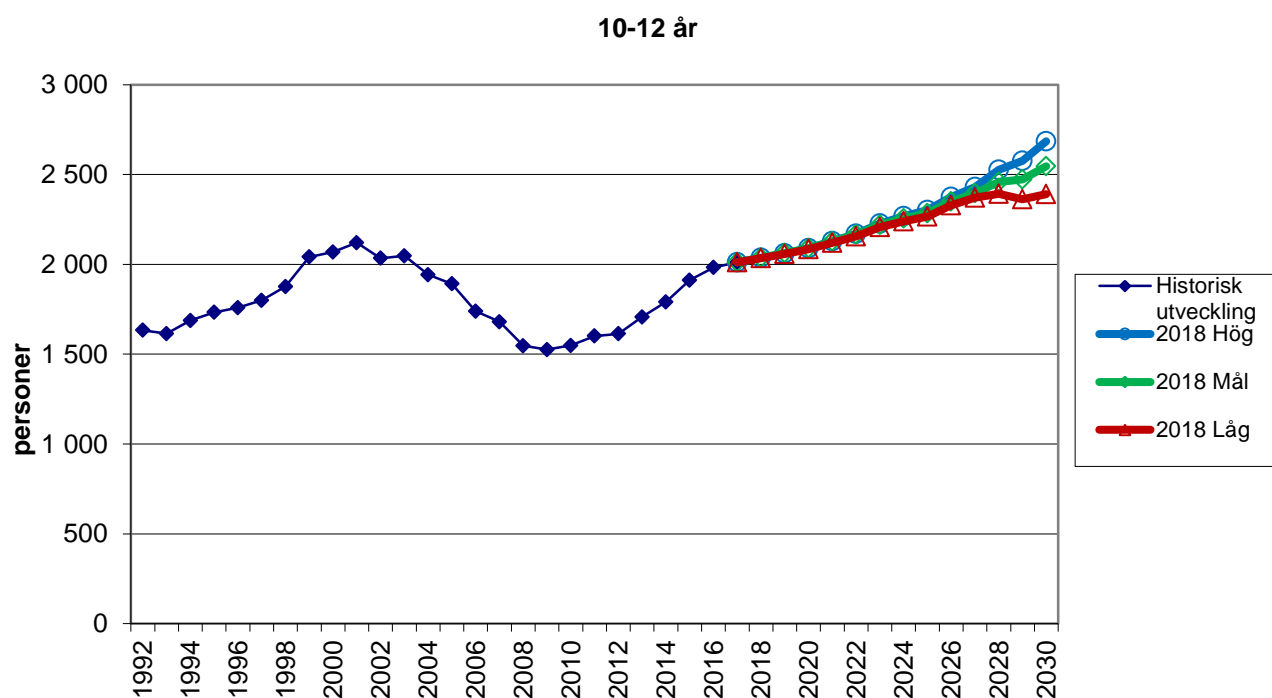


Idag är 89 procent av 1-5 åringarna inskrivna i kommunala och privata förskolor. Om vi antar att den andelen förblir oförändrad framöver går det att räkna ut hur många nya förskoleavdelningar som måste tillkomma framöver. Enligt prognosens huvudalternativ Mål behöver 14 avdelningar (15 barn/avd.) byggas fram till år 2021 och ytterligare 17 under resten av prognosperioden.

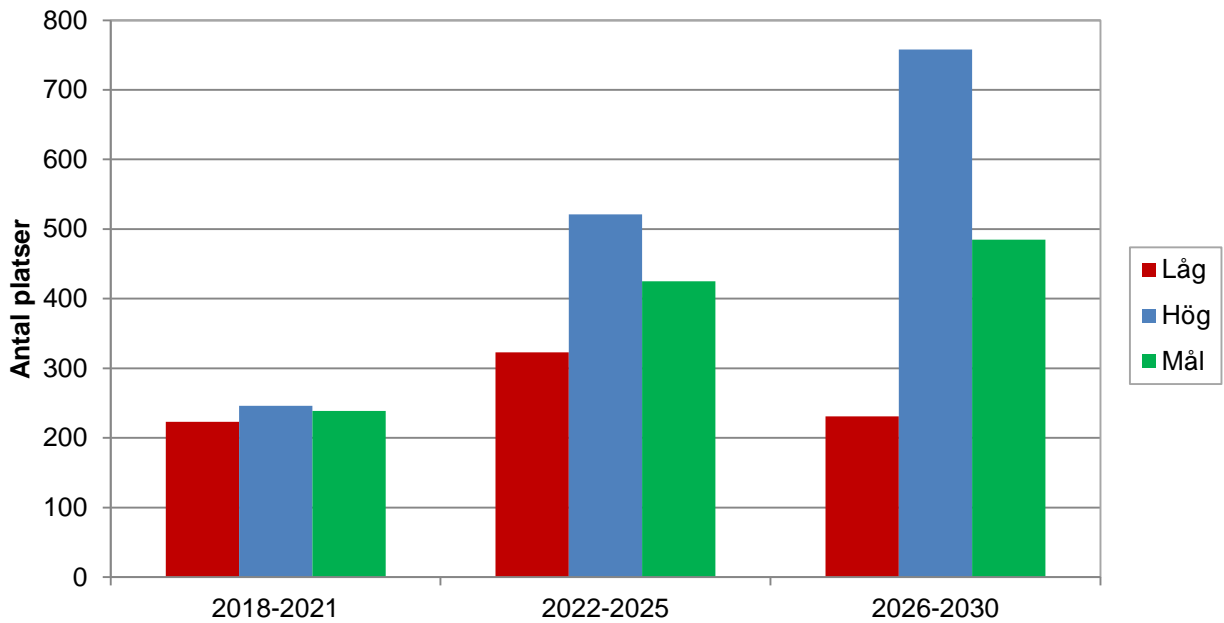
Antalet barn i åldrarna 6-9 år minskade stadigt från 1998 till 2005. Då nåddes botten och antalet barn i åldersgruppen började öka igen. Ökningen fortsätter under hela prognosperioden. Särskilt kraftig blir ökningen efter år 2020. I alla prognosalternativ överträffas den förra puckeln som var i slutet av 1990-talet.



När det gäller åldrarna 10-12 år minskade antalet barn stadigt från år 2001 till år 2009. År 2010 inleddes en uppgång som beräknas fortgå fram till år 2030. Under slutet av prognosperioden mellan åren 2026 och 2030 skiljer sig de tre prognosalternativen åt.

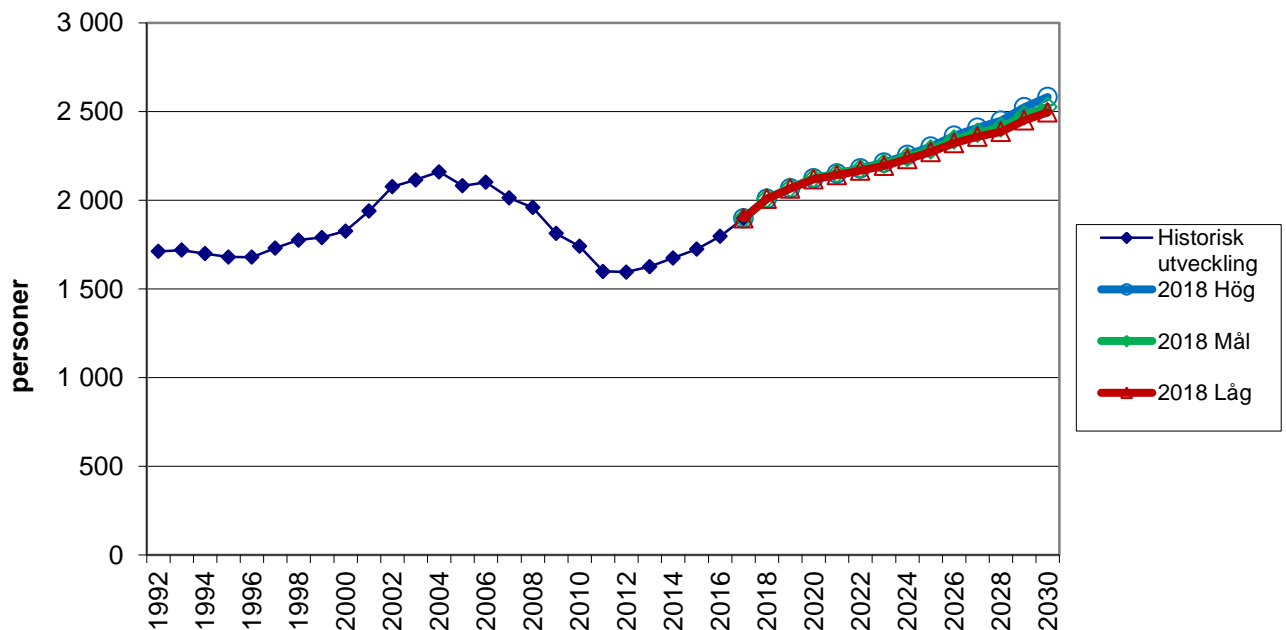


Behov av nya platser i skola f-6



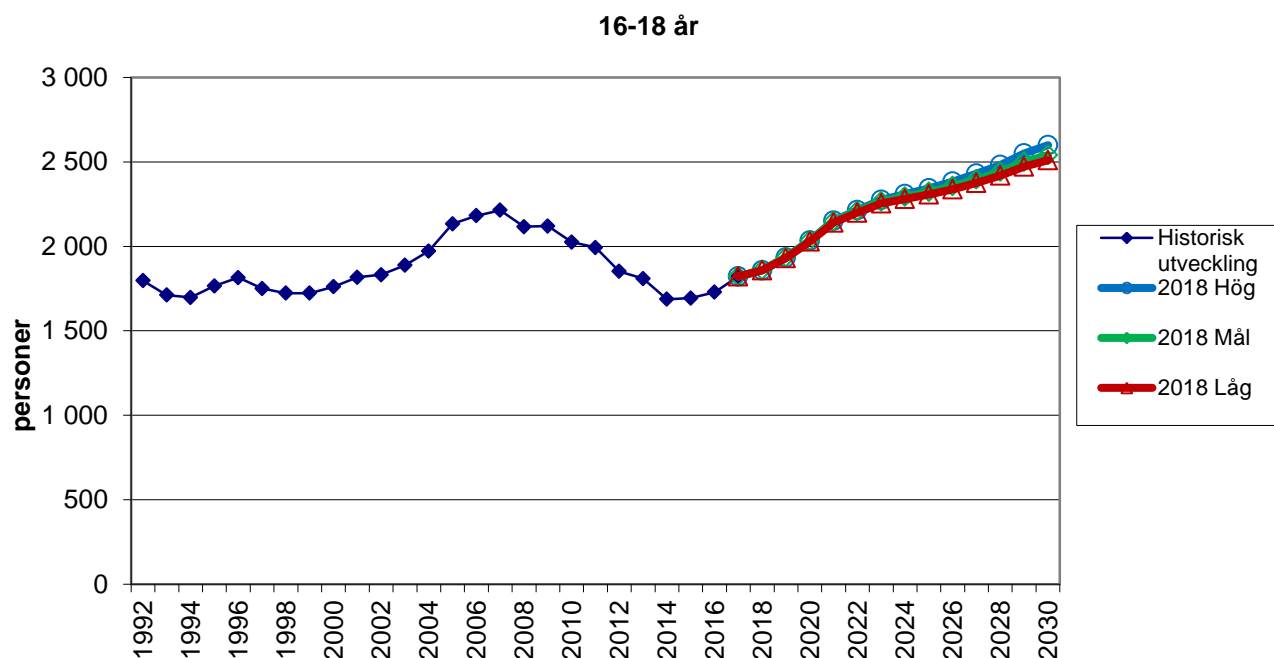
Den påtagliga ökningen av antalet 6-12 åringar framöver gör att skolkapaciteteten behöver byggas ut. Enligt Mål-alternativet behöver en ny tvåparallellig f-6 skola byggas under perioden 2018-2021 och ytterligare 3 tvåparallelliga f-6 skolor behöver byggas under resten av prognosperioden.

13-15 år



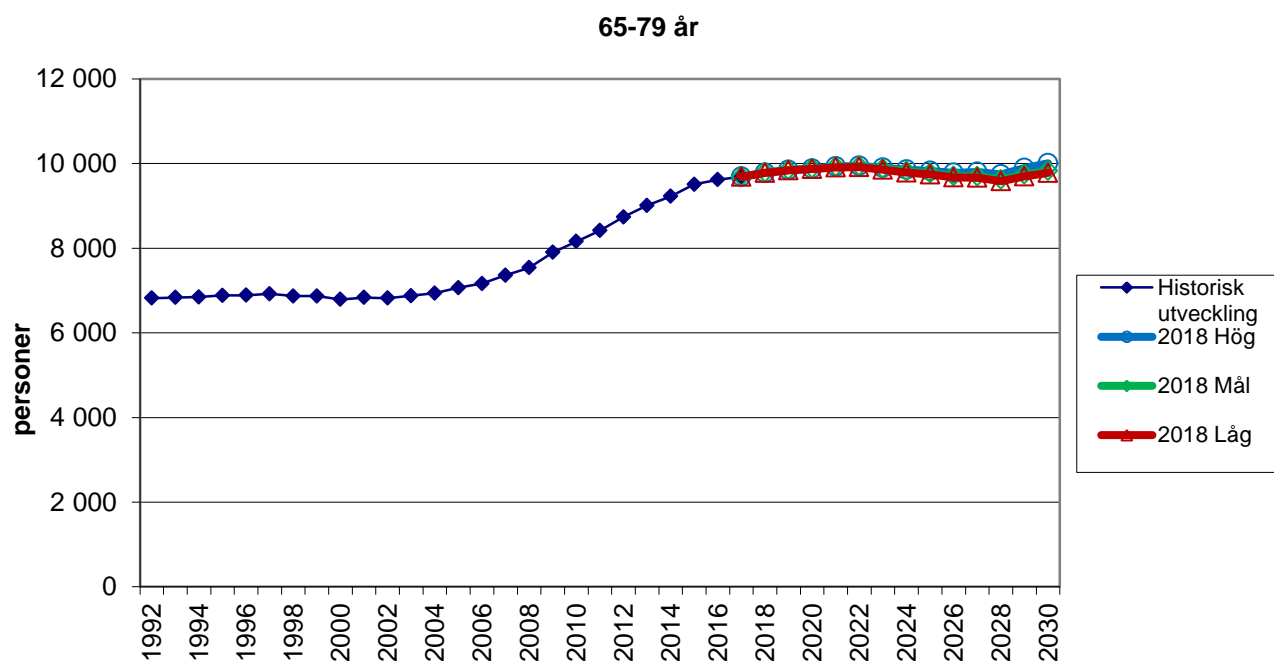
13-15-åringarna har samma utveckling som 10-12-åringarna men förskjutet tre år framåt i tiden. Prognosalternativen ligger mycket nära varandra för de närmsta åren. I början av 20-talet nås samma höga nivåer som i början av 00-talet. Mot slutet av prognosperioden blir ökningen riktigt kraftig. Enligt prognosen behöver en ny högstadieskola med plats för 500 elever byggas under prognosperioden.

Under perioden 2000 till 2007 ökade antalet ungdomar i gymnasieåldern men toppen nåddes år 2007. Från 2008 till 2014 minskade antalet 16-18 åringar men 2015 vände det och antalet 16-18-åringar började öka igen. Ökningen kommer att fortgå under hela prognosperioden. Alla tre prognosalternativ ligger mycket nära varandra fram till år 2020. I början av 20-talet nås samma höga nivåer som under slutet av 00-talet.



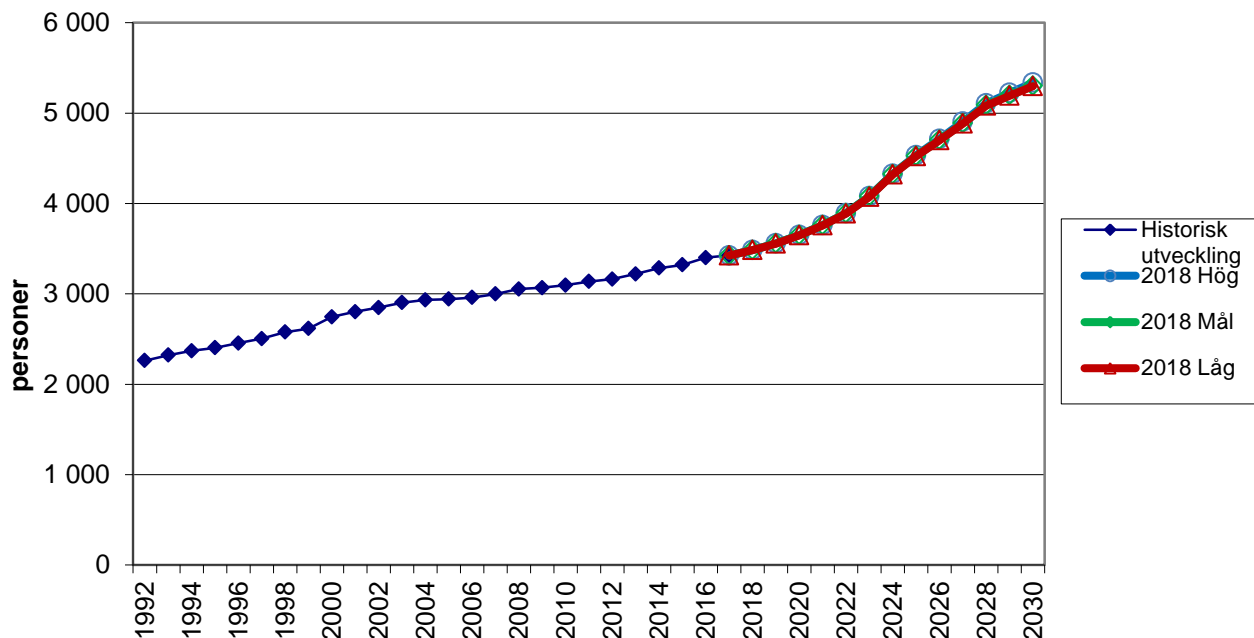
Äldre – 65 år och uppåt

Antalet personer i åldrarna 65-79 år ökar dramatiskt fram till 2020. Därefter planar ökningen ut. Skillnaderna mellan prognosalternativen är mycket liten, i synnerhet de första åren. Prognosen är högre än föregående års prognos, med undantag för högalternativet som är lägre.

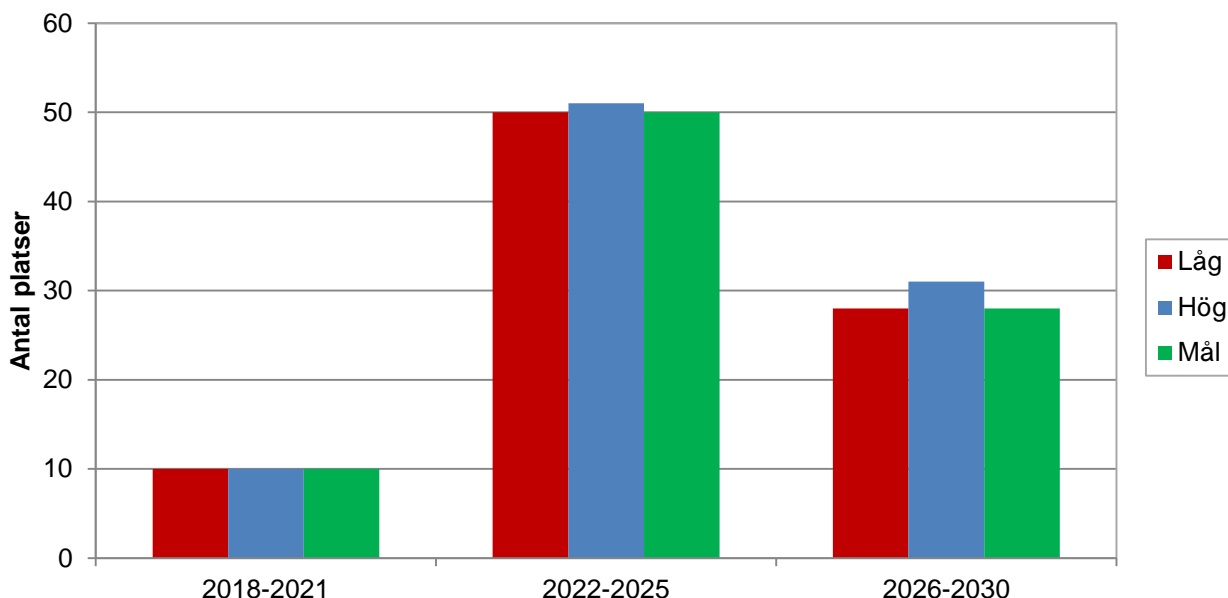


Åldersgruppen som är 80 år och äldre ökar gradvis i antal under hela prognosperioden fram till år 2030. Särskilt kraftig blir ökningen mot slutet av perioden. Skillnaderna mellan prognosalternativen är mycket liten och årets prognos är lägre än förra årets prognos, vilket kan förklaras med att dödsriskerna ökat något.

80- år



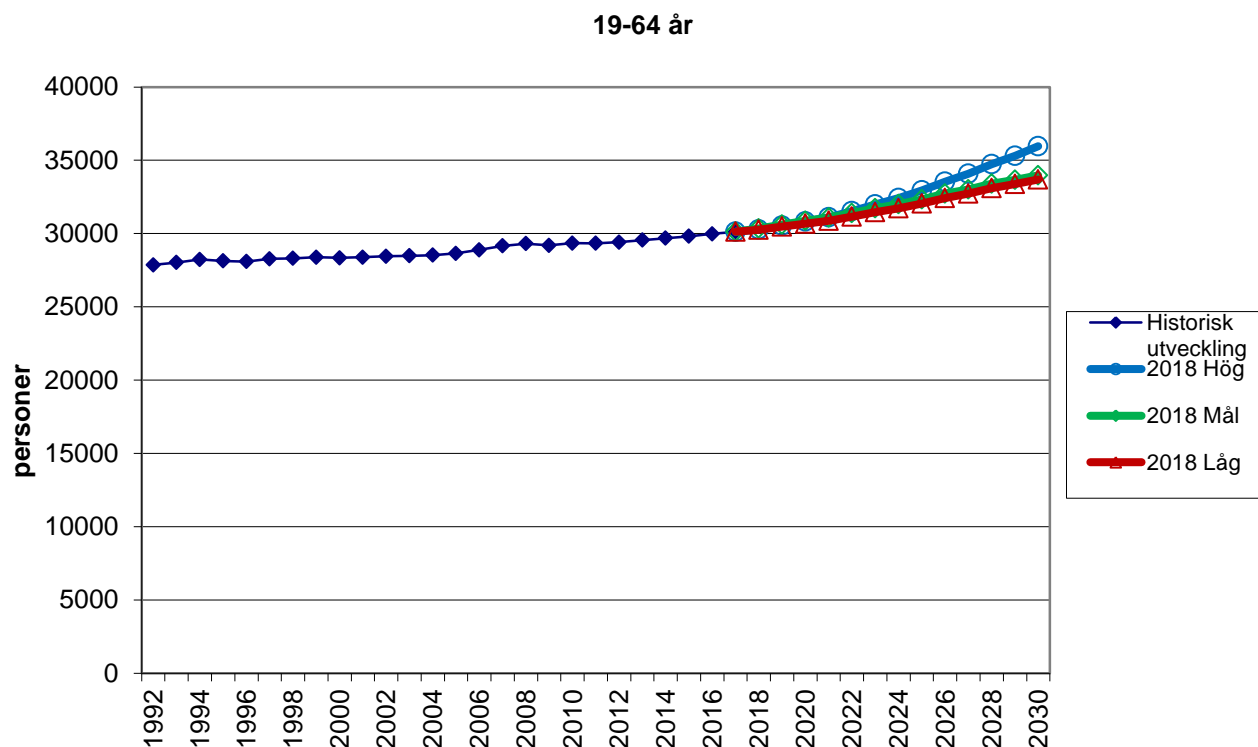
Behov av nya platser på äldreboenden



Den kraftiga ökningen av antalet personer som är 80 år eller äldre leder till ett behov av fler platser på särskilda boenden. Idag bor 13 procent av de som är 80+ på särskilt boende jämfört med 19 procent år 2003. Om vi antar att andelen fortsätter minska framöver behöver 89 platser tillkomma fram till år 2030. Det motsvarar ett nytt äldreboende som bara är något mindre än Myntan.

Arbetsför ålder 19-64 år och försörjningsbörda

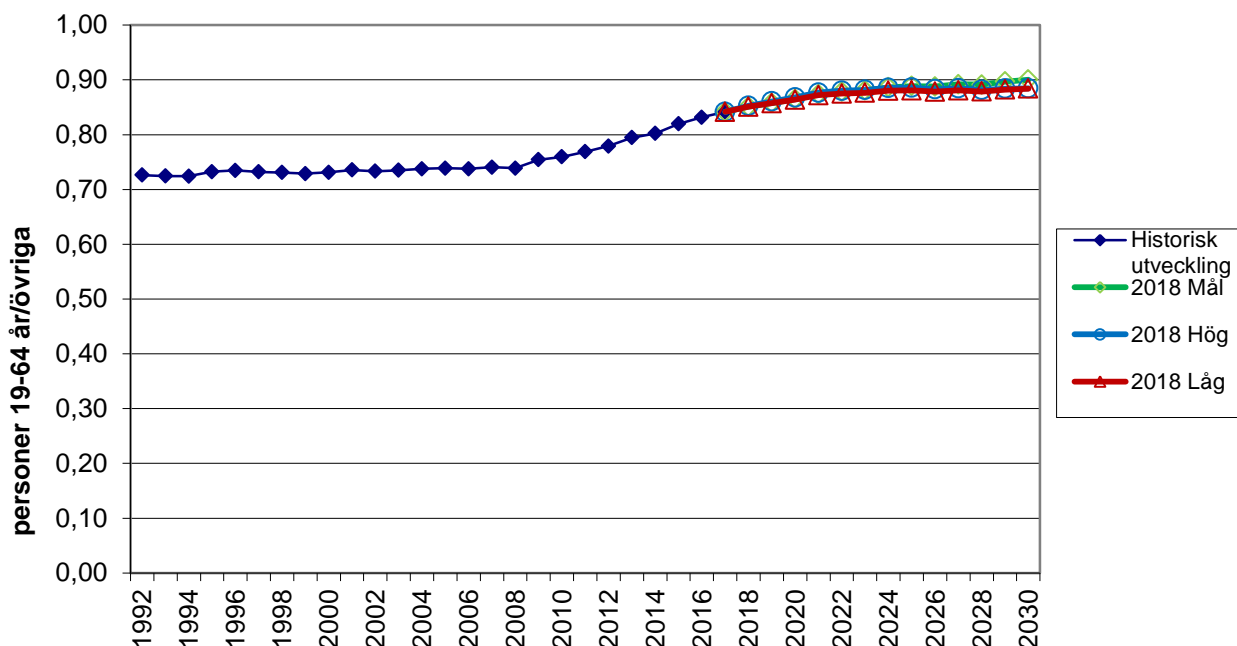
Befolkningen i åldrarna 19-64 ökar i samtliga prognosalternativ. Ökningen i högalternativet blir dock betydligt högre än i övriga prognosalternativ.



Ett övergripande och enkelt sätt att visa befolkningsutvecklingens ekonomiska konsekvenser är att beräkna försörjningsbördan. Försörjningsbördan brukar beräknas som antalet personer i ej arbetsför ålder (0-18 och 65-w år) genom antalet personer i arbetsför ålder (19-64 år). 2017 fanns det för varje person i arbetsför ålder 0,84 personer utanför arbetsför ålder.

Prognosen visar att försörjningsbördan kommer att stiga markant fram till år 2022 i samtliga prognosalternativ. Därefter blir försörjningsbördan konstant i Låg och Hög medan försörjningsbördan fortsätter öka i Mål. I förhållande till förra årets prognos har det skett en minskning av försörjningsbördan i Mål-alternativet. Enligt alternativ Mål kommer det 2030 att finnas 0,90 personer utanför arbetsför ålder per person i åldern 19-64 år.

Försörjningsbörda



Problematiken är inte unik för Nyköpings kommun. I en rapport som tagits fram av konsultföretaget WSP på uppdrag av regeringen framgår att försörjningsbördan ökar i hela riket fram till år 2050. År 2010 hade drygt hälften av alla kommuner en försörjningsbörda som var högre än 0,8, varav några få (3 kommuner) hade en försörjningsbörda högre än 1,0. Till 2020 beräknas drygt 80 procent av alla kommuner ha en försörjningsbörda högre än 0,8 och till 2050 väntas andelen ha ökat till drygt 90 procent, varav andelen kommuner med en försörjningsbörda högre än 1,0 ha ökat till mer än 40 procent (119 kommuner).

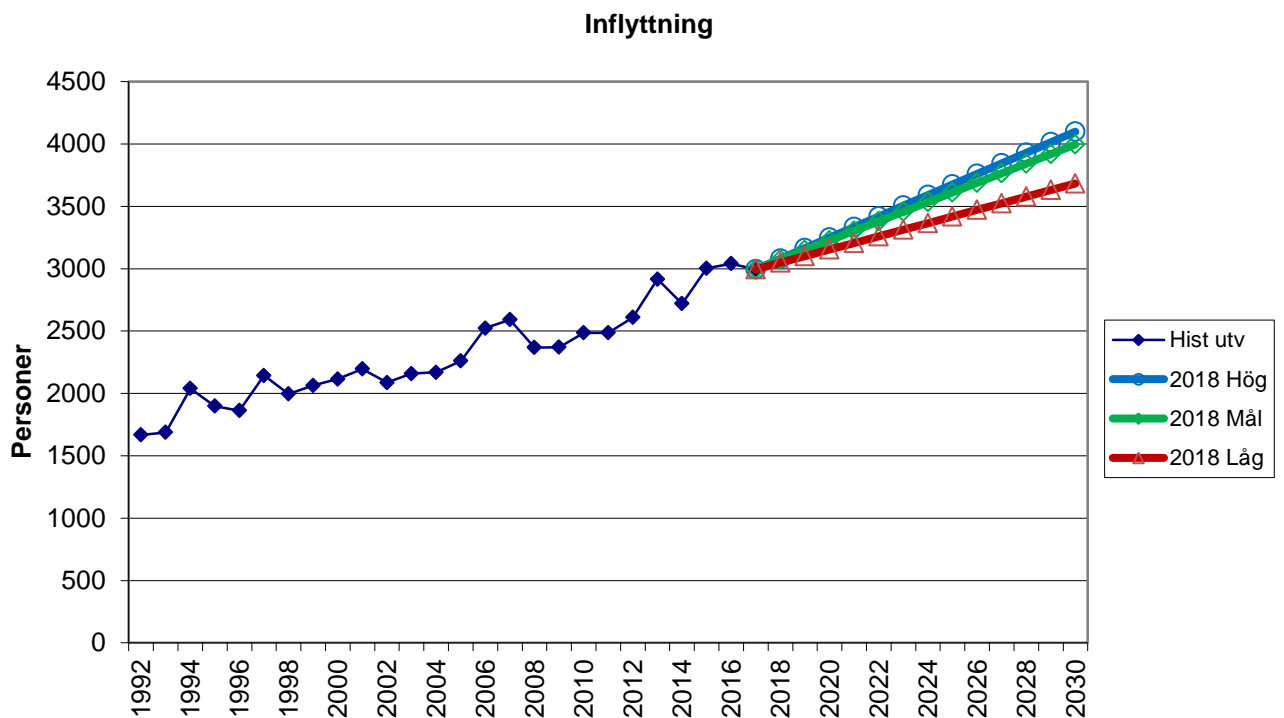
Försörjningsbördan skiljer sig dock åt mellan olika kommungrupper. Storstäderna både har och kommer att ha en mer gynnsam försörjningsbörda än landsbygden och skillnaderna kommer att fortsätta öka. Därmed kommer utmaningen för små kommuner att växa att bli än mer markerad i framtiden. Men det är inte hela bilden. Små kommuner blir också allt mindre samtidigt som storstadskommunerna växer. Det betyder att allt färre människor kommer bo i kommuner med en gynnsam försörjningsbörda och befolkningen kommer dessutom vara allt äldre. Det innebär en betydande utmaning för att "hela landet ska leva" i termer av att finansiera välfärden och att kunna rekrytera personal till välfärdssektorn. Särskilt kompetensförsörjningen till äldreomsorgen kan komma att bli en viktig utmaning. En övergripande slutsats är att det som mest underlättar den framtida finansieringen av välfärden är ett längre arbetsliv, vilket kan åstadkommas genom höjd pensionsålder och/eller tidigare arbetsmarknadsinträde för ungdomar.

Antaganden som ligger till grund för prognosen

Inflyttning

I prognosalternativ Låg ökar inflyttningen i samma takt som genomsnittet för perioden 1992-2017 vilket innebär en ökad inflyttning med 53 personer/år.

Inflyttningsökningen antas bli lika stor varje år fram till år 2030.



I alternativ Hög antas inflyttningen öka i betydligt högre takt än i prognosalternativ Låg. Inflyttningsökningen blir 85 personer/år fram till år 2030 och det är samma ökningstakt under hela prognosperioden.

I Mål antas inflyttningen öka med 77 personer/år under hela prognosperioden, vilket är en lägre ökningstakt än i förra årets målprognos. Tanken bakom antagandena i Hög och Mål är att utvecklingen framför allt vid Skavsta och satsningen på *Bo i Nyköping*-kampanjen ger en större inflyttningsökning än de senaste 25 åren. Dessa alternativ kräver en fortsatt stark nyproduktion av bostäder.

När det gäller åldersfördelningen på inflyttarna har den genomsnittliga åldersfördelningen 2015-17 använts för hela prognosperioden.

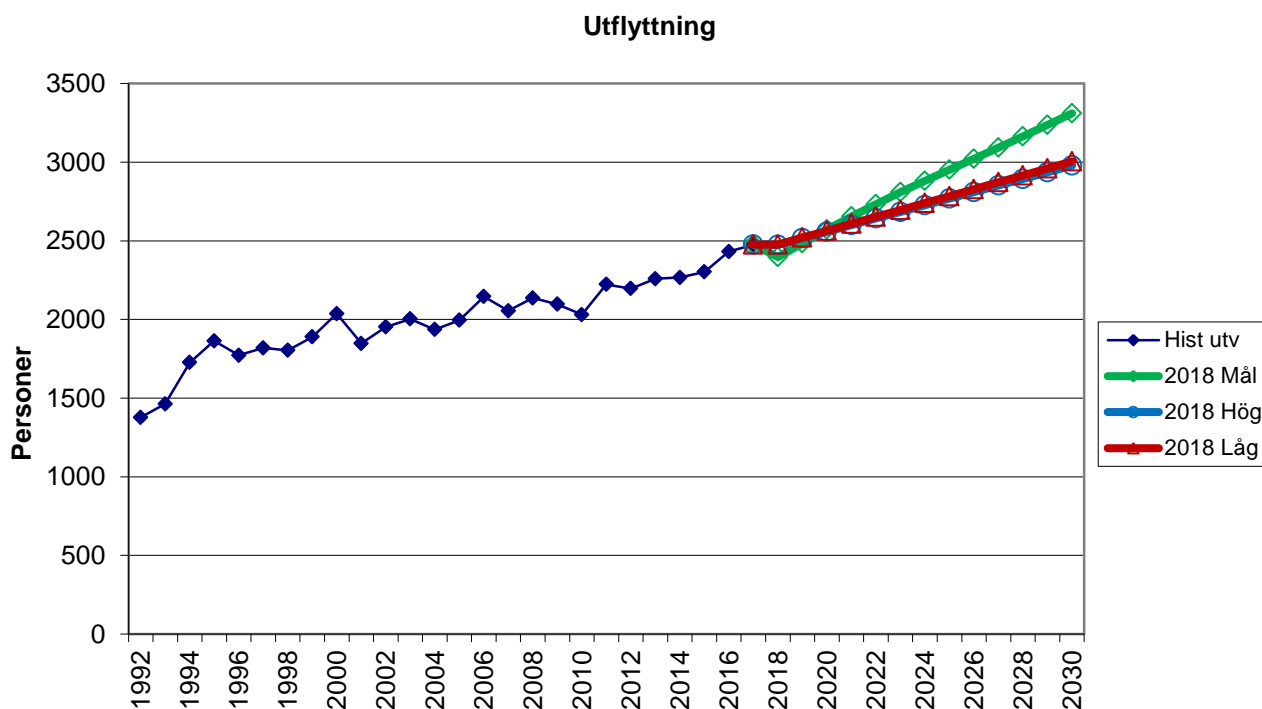
Utflyttning

För att få ett prognosresultat kräver den använda modellen att antaganden om utflyttning görs. Sedan 1992 finns en stadigt ökande utflyttning. Nivån på utflyttningen har samband med inflyttningen. Fler inflyttare innebär samtidigt fler utflyttare.

I Låg ökar utflyttningen i samma takt som genomsnittet för perioden 1992-2017, det vill säga 44 personer/år.

I Hög antas utflyttningsökningen bli marginellt lägre än i Låg. Närmare bestämt beräknas utflyttningen öka med 42 personer per år fram till år 2030.

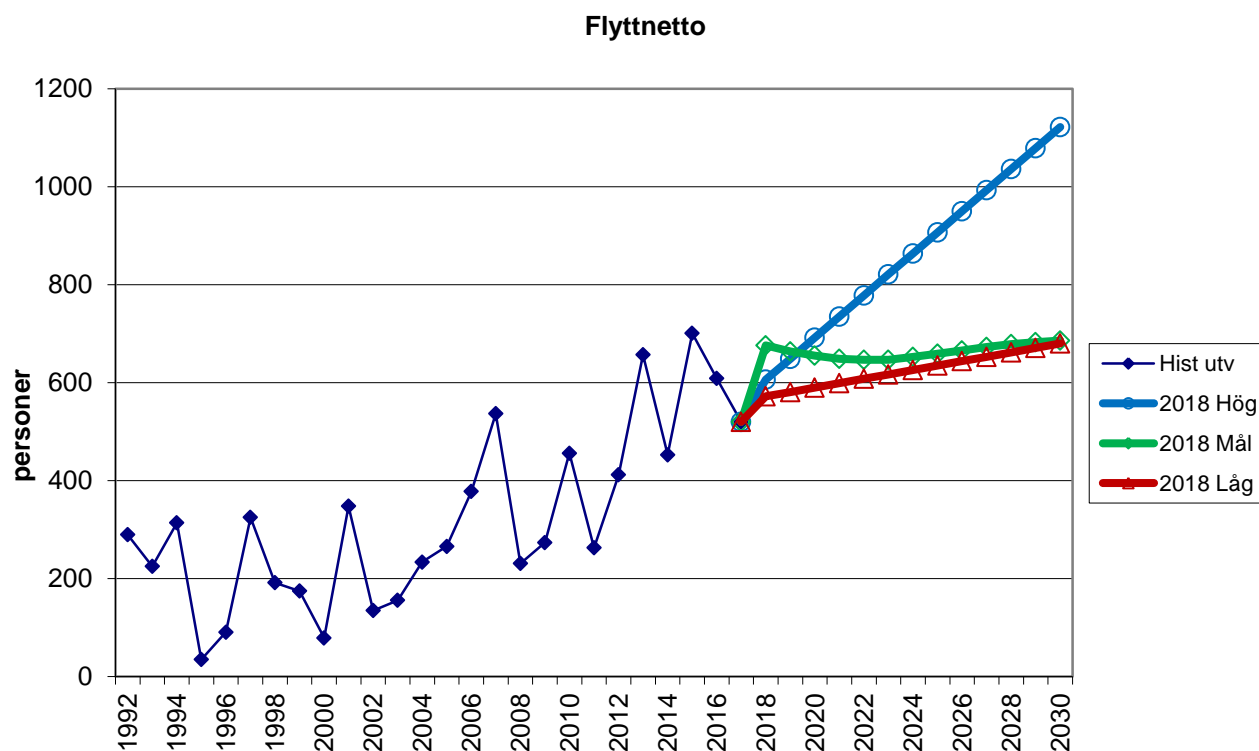
I Mål har prognosprogrammet *Demos* anpassat utflyttningen så att en folkökning på 700 personer per år uppnås med de inflyttningssiffror, fruktsamhetstal och dödsrisker som matats in i programmet. Resultatet blev en ökning av utflyttningen med i genomsnitt 68 personer per år.



När det gäller åldersfördelningen på utflyttarna har den genomsnittliga åldersfördelningen 2015-17 använts för hela prognosperioden.

Flyttnetto

Flyttnettot visar resultatet av antagandena om in- och utflyttning. Sedan 1992 har flyttnettot varierat kraftigt mellan åren men det finns en stigande trend. Låg innebär en fortsatt stabil uppgång. Alternativ Hög innebär en kraftig ökning av flyttnettot till en nivå på 1 100 personer per år. I Mål stiger flyttnettot kraftigt från 2017 till 2018 för att sedan stagnera. Från och med år 2024 sker sedan en gradvis ökning under resten av prognosperioden.

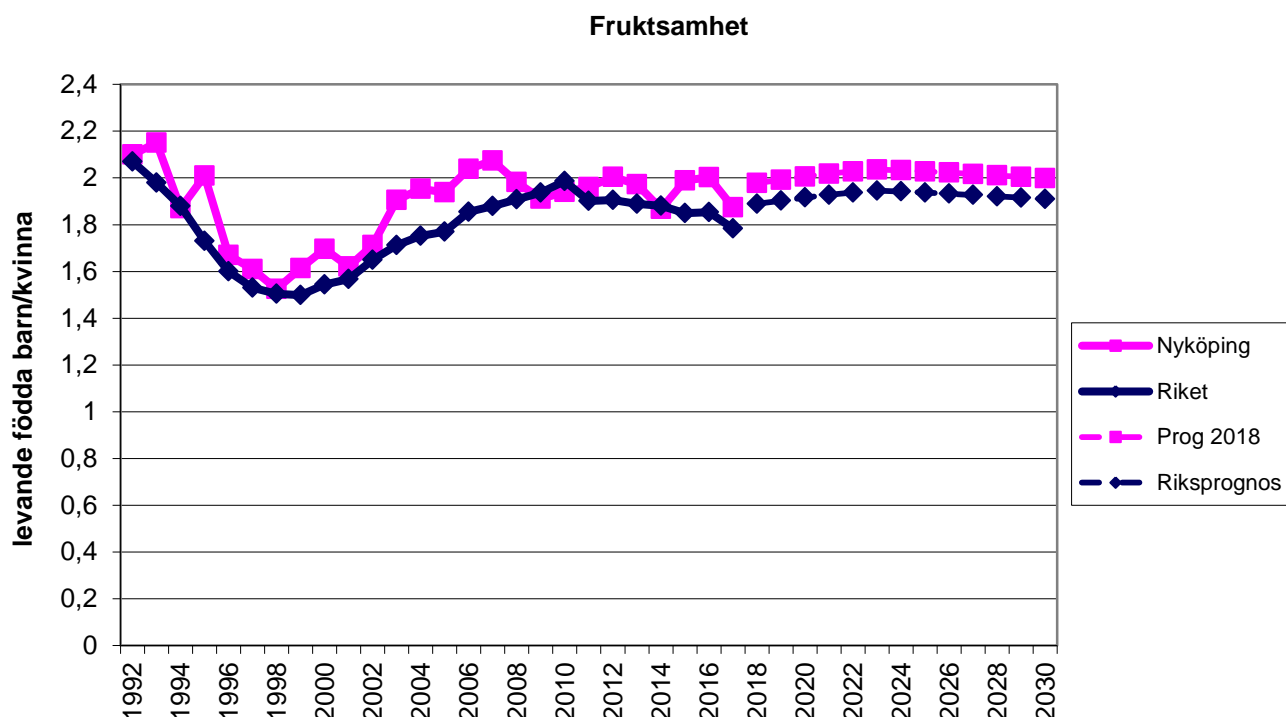


Fruksamhet och födda

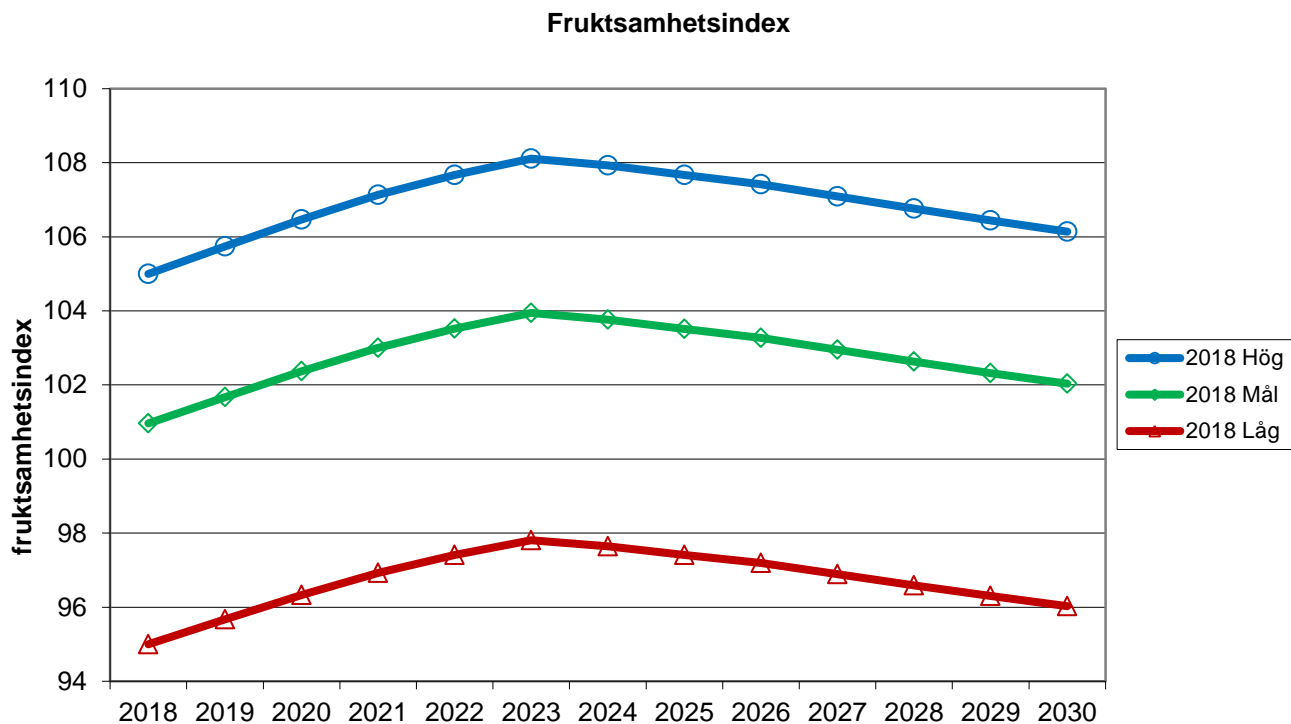
För att få prognosresultat kräver den använda modellen antaganden om fruktsamheten (födelsetalen) i kommunen. Fruksamheten i Sverige har stigit under 2000-talet men ligger alltså under reproduktionsnivån. I SCB:s riksprognos 2017 bedöms fruktsamheten bli 1,87 barn per kvinna år 2017. Därefter bedöms fruktsamheten fortsätta öka svagt till 1,95 barn per kvinna år 2023 för att sedan minska gradvis till 1,89 barn per kvinna år 2060. En tydlig trend de senaste åren har varit att den barnafödande perioden förskjutits till allt högre åldrar. Denna förskjutning verkar nu ha upphört. Nyköpings kommun skiljer sig från riket genom att fruktsamheten för yngre kvinnor mellan 20 och 30 år är ovanligt hög i kommunen.

Nyköping har under lång tid haft något högre fruktsamhet än riket. Detta har sannolikt att göra med att arbetslösheten är låg och den disponibla inkomsten hög i kommunen jämfört med riksgenomsnittet. Deltagande i arbetslivet och den ekonomiska situationen är nämligen faktorer som i hög grad påverkar

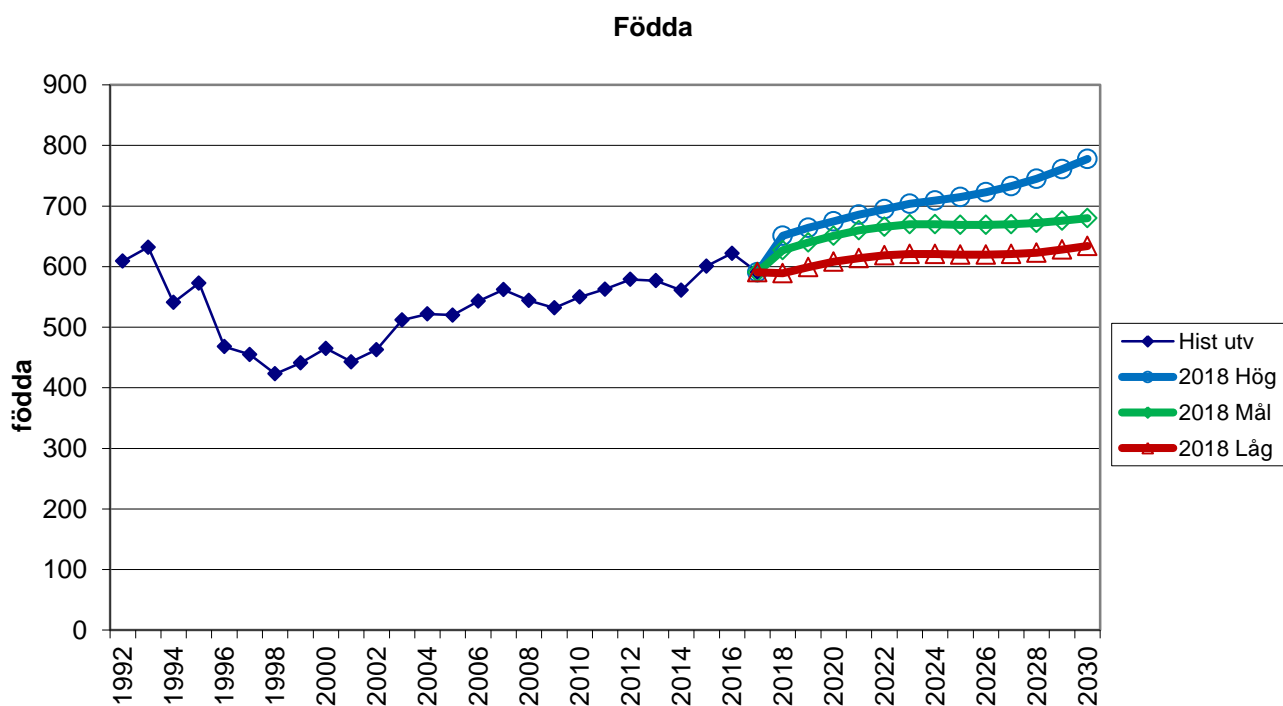
barnafödandet. Under år 2014 minskade fruktsamheten i kommunen såpass mycket att den hamnade under riksgenomsnittet men under åren 2015 och 2016 skedde en återhämtning till en nivå klart över riksgenomsnittet. Under 2017 föll fruktsamheten både i kommunen och i riket. Strategienhetens prognosalternativ 2018 grundas på bedömningen att fruktsamheten i Nyköping fortsätter att ligga något över rikssnittet. I prognosen har den åldersspecifika fruktsamheten (t.ex. att 16-åringar får i genomsnitt 0,001 barn, att 30-åringar får 0,15 barn etc.) för åren 2015-2017 använts. Fruktsamhetstalen är desamma i samtliga prognosalternativ.



Det antal födda som beräknas med hjälp av de angivna fruktsamhetstalen kan förändras med ett indextal. Indextalen anger fruktsamhetsnivån för respektive prognosår i förhållande till de fruktsamhetstalsuppsättningar som har angivits. Index 100 innebär att de gällande fruktsamhetstalen används oförändrat (d.v.s. att det beräknade antalet födda inte förändras). Index 105 innebär en femprocentig uppjustering av det antal födda som beräknas med hjälp av fruktsamhetstalen. Diagrammet på nästa sida visar vilka fruktsamhetsindex som använts i de olika prognosalternativen. Målalternativet följer SCB:s riksprognos medan Hög bygger på en uppjustering av fruktsamheten med 5 procent. I Låg antas fruktsamheten bli 5 procent lägre än i Mål.

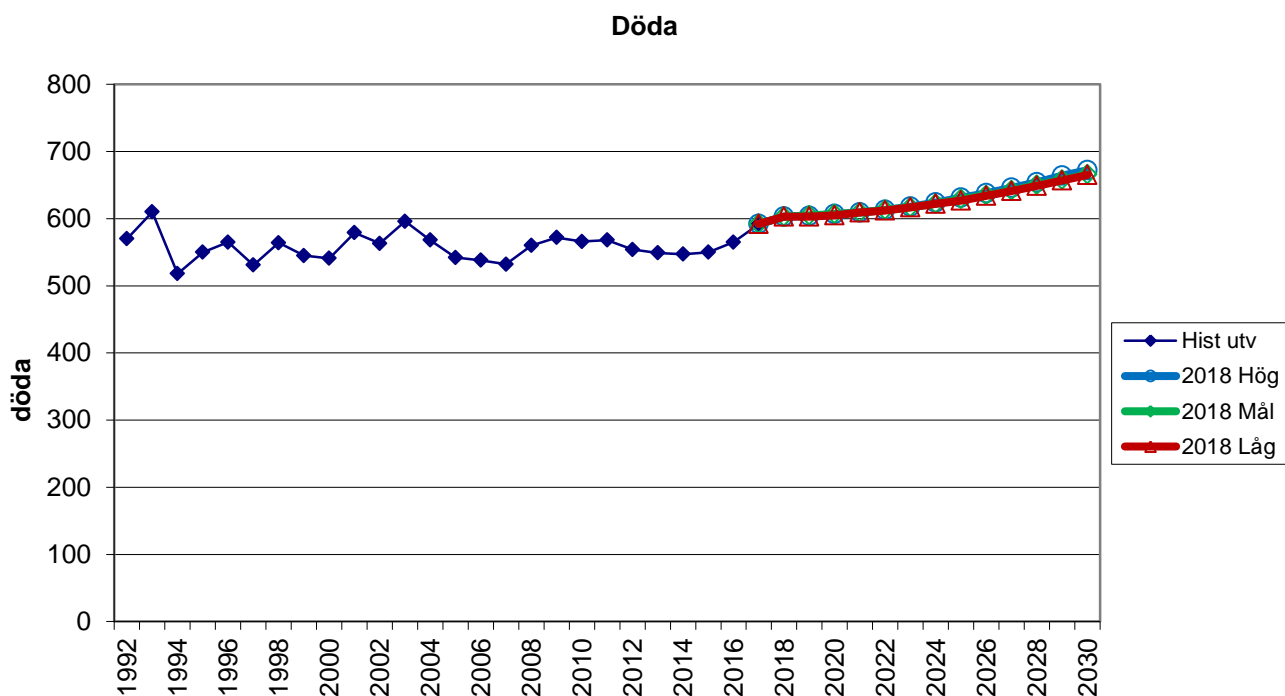


Antalet kvinnor i fruktsam ålder och fruktsamhetstalen ger en prognos över antalet födda barn. Prognosen visar på en förändring av antalet födda barn från dagens nivå på 591 födda per år till mellan 589 och 778 födda per år. I Låg och Mål ökar antalet födda fram till början av 20-talet för att sedan stabilisera sig på en högre nivå. I Hög däremot ökar antalet födda under hela prognosperioden.



Döda

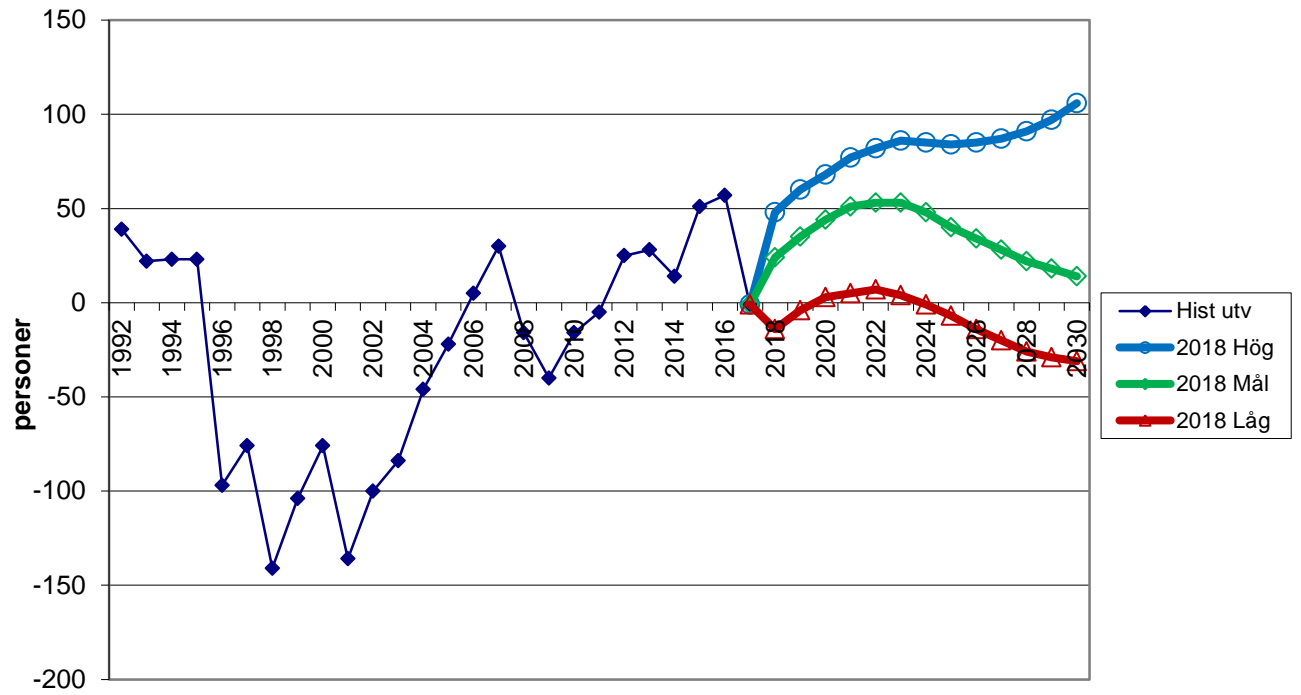
För att få prognosresultat kräver den använda modellen antaganden om dödligheten i kommunen. I SCB:s befolkningsprognos för riket bedöms dödligheten minska och medellivslängden öka. Rikets dödsrisker från SCB:s prognos används i samtliga prognosalternativ. Dock sker en anpassning efter lokala förhållanden. Trots minskade dödsrisker beräknas antalet döda öka eftersom folkmängden ökar och vi har en åldrande befolkning.



Födelsenetto

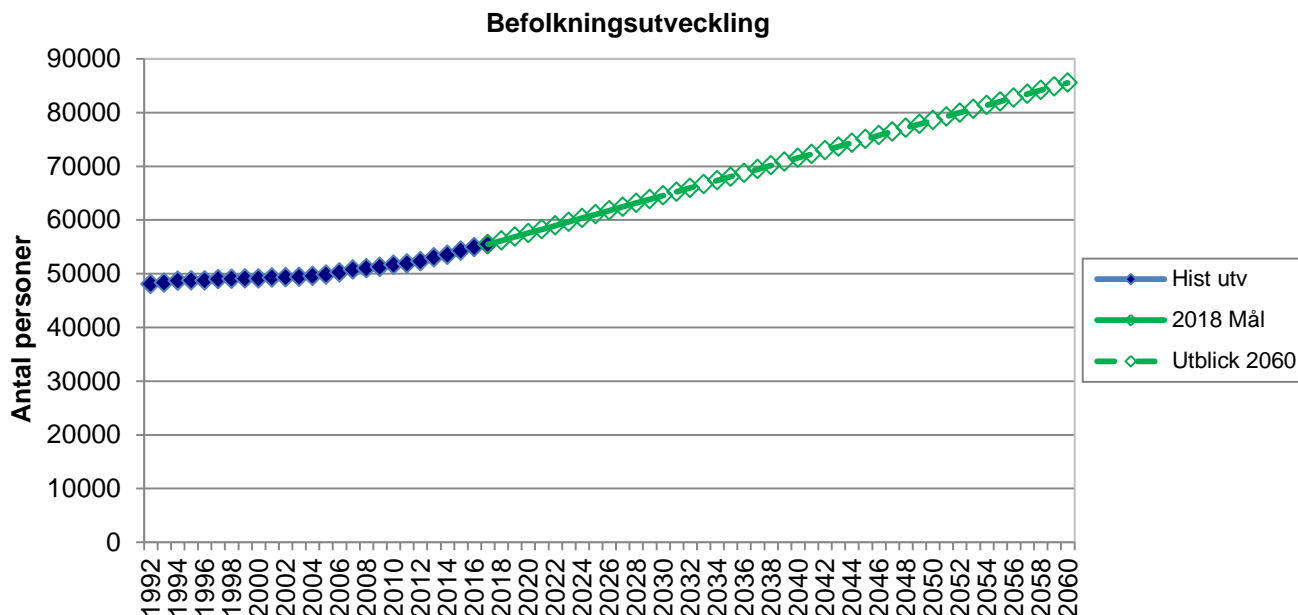
Nyköpings kommun hade länge ett födelseunderskott som pendlade runt 100 personer/år. Från 2001 minskade underskottet stadigt år från år och 2007 noterades ett överskott på 30 personer. Under perioden 2008-2011 blev dock födelsenettet negativt igen. Detta berodde både på att antalet födda minskade och att antalet döda ökade. Under 2012-2016 hamnade nettot återigen på plussidan. 2017 blev födelsenettet -1. I prognosalternativ Låg minskar födelsenettet från 2017 till 2018 för att sedan stiga till 2022. Därefter sker en ny nedgång. I Målalternativet ökar födelsenettet markant fram till år 2022 för att sedan minska stadigt under resten av prognosperioden. Enligt prognosalternativ Hög däremot kommer födelsenettet att öka i varierande takt under hela prognosperioden. Se diagram på nästa sida.

Födelsenetto

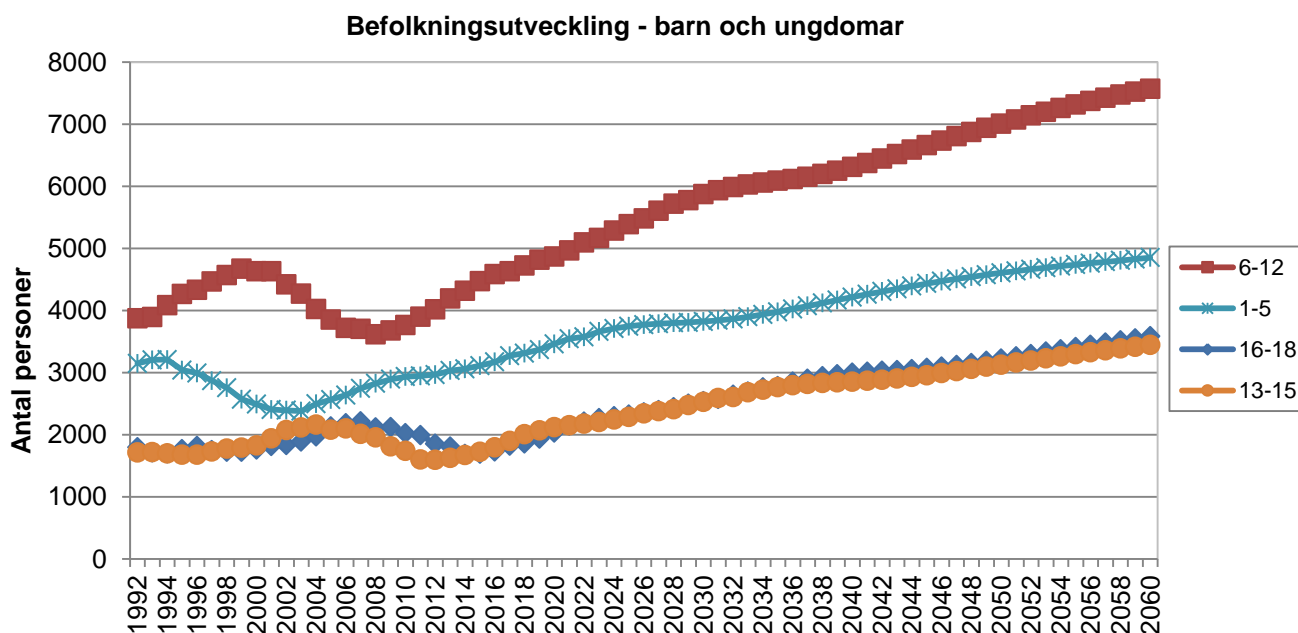


Utblick mot år 2060

I arbetet med kommunens nya översiktsplan ska det göras en framåtblick mot år 2060. Det finns därför ett behov av att veta hur stor befolkningen kommer att vara detta år. I detta avsnitt görs en utblick mot år 2060 som bygger på en framskrivning av prognosantagandena i prognosalternativ 2018 Mål.

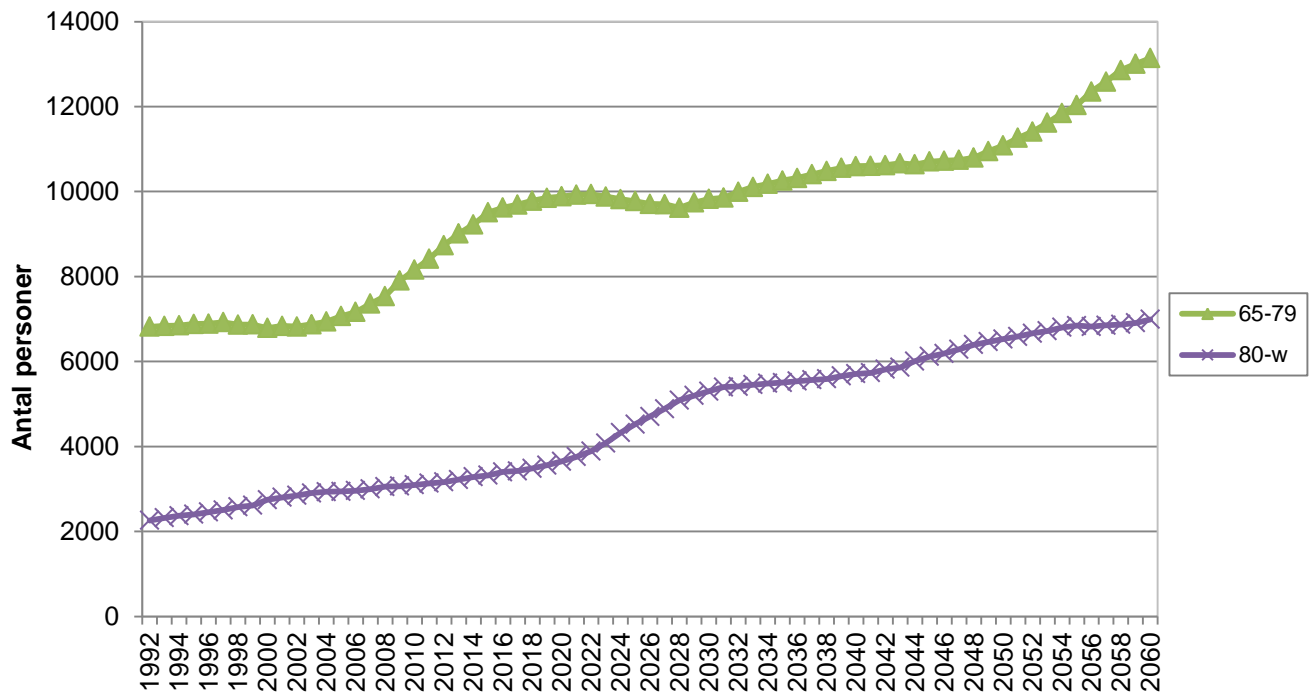


I utblicken fortsätter kommunens befolkning att öka med 700 personer per år under perioden 2031 till 2060. Det innebär att folkmängden blir 85 567 år 2060.



Utblickens visar att samtliga ålderskategorier bland barnen och ungdomarna kommer att fortsätta att öka i antal under perioden 2031 till 2060. Ökningen blir kraftigare efter år 2040 än under perioden 2031-2039.

Befolkningsutveckling - äldre



Om vi övergår till att titta på utvecklingen bland de äldre kan vi konstatera att antalet 65-79 åringar stiger svagt från 2031 till 2048. Sedan tilltar ökningstakten. Antalet personer som är 80+ däremot ökar i en betydligt jämnare takt mellan 2031 och 2060.

I tabellen nedan redovisas sifferunderlaget till de två ovanstående diagrammen samt uppgifter för ålderskategorin 19-64 år och totalbefolkningen.

År	1-5	6-12	13-15	16-18	19-64	65-79	80-w	Totalt
2031	3840	5937	2591	2574	34363	9855	5398	65 267
2032	3865	5987	2608	2643	34742	9993	5412	65 967
2033	3898	6026	2681	2694	35079	10107	5456	66 667
2034	3936	6058	2726	2761	35489	10179	5484	67 367
2035	3979	6087	2763	2779	35953	10259	5503	68 067
2036	4025	6117	2794	2855	36369	10317	5537	68 767
2037	4073	6153	2816	2901	36789	10406	5567	69 467
2038	4120	6197	2831	2941	37236	10483	5589	70 167
2039	4168	6249	2841	2974	37646	10554	5658	70 867
2040	4214	6309	2852	2997	38101	10598	5710	71 567
2041	4260	6374	2866	3014	38621	10605	5734	72 267
2042	4305	6443	2883	3026	39070	10621	5818	72 967
2043	4350	6515	2903	3039	39523	10666	5862	73 667
2044	4392	6587	2929	3054	39944	10638	6007	74 367
2045	4434	6660	2958	3073	40298	10704	6119	75 067
2046	4473	6732	2991	3095	40733	10726	6190	75 767
2047	4509	6803	3025	3122	41145	10742	6289	76 467
2048	4543	6873	3059	3154	41506	10797	6398	77 167
2049	4575	6942	3093	3188	41812	10952	6463	77 867
2050	4606	7009	3127	3225	42145	11081	6528	78 567
2051	4635	7075	3160	3262	42433	11263	6589	79 267
2052	4663	7138	3194	3298	42745	11410	6665	79 967
2053	4690	7199	3228	3335	43021	11619	6719	80 667
2054	4715	7258	3262	3371	43253	11846	6803	81 367
2055	4739	7315	3295	3408	43575	12030	6843	82 067
2056	4761	7370	3327	3444	43824	12353	6822	82 767
2057	4783	7423	3358	3481	44113	12587	6854	83 467
2058	4805	7474	3388	3516	44385	12855	6872	84 167
2059	4827	7522	3417	3551	44761	13004	6908	84 867
2060	4850	7569	3444	3585	45106	13138	6993	85 567

Bilaga 1 Befolkningsförändringar

2018 Låg

	Folkmängd	Inflyttning	Utflyttning	Flyttnings- netto	Födda	Döda	Födelse- netto	Justering inkl OB	Folkökning
1992	48 093	1 667	1 377	290	609	570	39	10	339
1993	48 340	1 688	1 463	225	632	610	22	0	247
1994	48 674	2 040	1 726	314	541	518	23	-3	334
1995	48 737	1 899	1 864	35	573	550	23	5	63
1996	48 730	1 863	1 772	91	468	565	-97	-1	-7
1997	48 979	2 144	1 819	325	455	531	-76	0	249
1998	49 000	1 996	1 804	192	423	564	-141	-30	21
1999	49 070	2 064	1 889	175	441	545	-104	-1	70
2000	49 063	2 116	2 037	79	465	541	-76	-10	-7
2001	49 273	2 196	1 848	348	443	579	-136	-2	210
2002	49 310	2 087	1 952	135	463	563	-100	2	37
2003	49 382	2 159	2 003	156	512	596	-84	0	72
2004	49 575	2 170	1 936	234	522	568	-46	5	193
2005	49 816	2 261	1 995	266	520	542	-22	-3	241
2006	50 191	2 524	2 146	378	543	538	5	-8	375
2007	50 760	2 592	2 055	537	562	532	30	2	569
2008	50 973	2 368	2 137	231	544	560	-16	-2	213
2009	51 209	2 371	2 097	274	532	572	-40	2	236
2010	51 644	2 487	2 031	456	550	566	-16	-5	435
2011	51 896	2 486	2 223	263	563	568	-5	-6	252
2012	52 336	2 609	2 197	412	579	554	25	3	440
2013	53 038	2 916	2 259	657	577	549	28	17	702
2014	53 508	2 720	2 267	453	561	547	14	3	470
2015	54 262	3 003	2 302	701	601	550	51	2	754
2016	54 924	3 041	2 432	609	622	565	57	-4	662
2017	55 467	2 995	2 475	520	591	592	-1	24	543
2018	56 025	3 048	2 476	572	589	603	-14		558
2019	56 601	3 101	2 520	581	599	603	-4		577
2020	57 193	3 154	2 564	590	608	605	3		593
2021	57 798	3 207	2 608	599	614	609	5		604
2022	58 413	3 260	2 652	608	619	612	7		615
2023	59 035	3 313	2 696	617	621	617	4		621
2024	59 660	3 366	2 740	626	621	622	-1		625
2025	60 288	3 419	2 784	635	620	627	-7		628
2026	60 917	3 472	2 828	644	620	634	-14		630
2027	61 549	3 525	2 872	653	621	641	-20		633
2028	62 186	3 578	2 916	662	623	649	-26		636
2029	62 828	3 631	2 960	671	628	657	-29		642
2030	63 478	3 684	3 004	680	634	665	-31		649

2018 Hög

	Folkmängd	Inflyttning	Utflyttning	Flyttnings- netto	Födda	Döda	Födelse- netto	Justering inkl OB	Folkökning
1992	48 093	1 667	1 377	290	609	570	39	10	339
1993	48 340	1 688	1 463	225	632	610	22	0	247
1994	48 674	2 040	1 726	314	541	518	23	-3	334
1995	48 737	1 899	1 864	35	573	550	23	5	63
1996	48 730	1 863	1 772	91	468	565	-97	-1	-7
1997	48 979	2 144	1 819	325	455	531	-76	0	249
1998	49 000	1 996	1 804	192	423	564	-141	-30	21
1999	49 070	2 064	1 889	175	441	545	-104	-1	70
2000	49 063	2 116	2 037	79	465	541	-76	-10	-7
2001	49 273	2 196	1 848	348	443	579	-136	-2	210
2002	49 310	2 087	1 952	135	463	563	-100	2	37
2003	49 382	2 159	2 003	156	512	596	-84	0	72
2004	49 575	2 170	1 936	234	522	568	-46	5	193
2005	49 816	2 261	1 995	266	520	542	-22	-3	241
2006	50 191	2 524	2 146	378	543	538	5	-8	375
2007	50 760	2 592	2 055	537	562	532	30	2	569
2008	50 973	2 368	2 137	231	544	560	-16	-2	213
2009	51 209	2 371	2 097	274	532	572	-40	2	236
2010	51 644	2 487	2 031	456	550	566	-16	-5	435
2011	51 896	2 486	2 223	263	563	568	-5	-6	252
2012	52 336	2 609	2 197	412	579	554	25	3	440
2013	53 038	2 916	2 259	657	577	549	28	17	702
2014	53 508	2 720	2 267	453	561	547	14	3	470
2015	54 262	3 003	2 302	701	601	550	51	2	754
2016	54 924	3 041	2 432	609	622	565	57	-4	662
2017	55 467	2 995	2 475	520	591	592	-1	24	543
2018	56 121	3 080	2 474	606	651	603	48		654
2019	56 830	3 165	2 516	649	664	604	60		709
2020	57 591	3 250	2 558	692	675	607	68		760
2021	58 403	3 335	2 600	735	686	609	77		812
2022	59 263	3 420	2 642	778	695	613	82		860
2023	60 170	3 505	2 684	821	704	618	86		907
2024	61 118	3 590	2 726	864	709	624	85		949
2025	62 110	3 675	2 768	907	715	631	84		991
2026	63 145	3 760	2 810	950	723	638	85		1 035
2027	64 224	3 845	2 852	993	733	646	87		1 080
2028	65 352	3 930	2 894	1 036	745	654	91		1 127
2029	66 527	4 015	2 936	1 079	761	664	97		1 176
2030	67 755	4 100	2 978	1 122	778	672	106		1 228

2018 Mål

	Folkmängd	Inflyttning	Utflyttning	Flyttnings- netto	Födda	Döda	Födelse- netto	Justering inkl OB	Folkökning
1992	48 093	1 667	1 377	290	609	570	39	10	339
1993	48 340	1 688	1 463	225	632	610	22	0	247
1994	48 674	2 040	1 726	314	541	518	23	-3	334
1995	48 737	1 899	1 864	35	573	550	23	5	63
1996	48 730	1 863	1 772	91	468	565	-97	-1	-7
1997	48 979	2 144	1 819	325	455	531	-76	0	249
1998	49 000	1 996	1 804	192	423	564	-141	-30	21
1999	49 070	2 064	1 889	175	441	545	-104	-1	70
2000	49 063	2 116	2 037	79	465	541	-76	-10	-7
2001	49 273	2 196	1 848	348	443	579	-136	-2	210
2002	49 310	2 087	1 952	135	463	563	-100	2	37
2003	49 382	2 159	2 003	156	512	596	-84	0	72
2004	49 575	2 170	1 936	234	522	568	-46	5	193
2005	49 816	2 261	1 995	266	520	542	-22	-3	241
2006	50 191	2 524	2 146	378	543	538	5	-8	375
2007	50 760	2 592	2 055	537	562	532	30	2	569
2008	50 973	2 368	2 137	231	544	560	-16	-2	213
2009	51 209	2 371	2 097	274	532	572	-40	2	236
2010	51 644	2 487	2 031	456	550	566	-16	-5	435
2011	51 896	2 486	2 223	263	563	568	-5	-6	252
2012	52 336	2 609	2 197	412	579	554	25	3	440
2013	53 038	2 916	2 259	657	577	549	28	17	702
2014	53 508	2 720	2 267	453	561	547	14	3	470
2015	54 262	3 003	2 302	701	601	550	51	2	754
2016	54 924	3 041	2 432	609	622	565	57	-4	662
2017	55 467	2 995	2 475	520	591	592	-1	24	543
2018	56 167	3 072	2 396	676	627	603	24		700
2019	56 867	3 149	2 485	664	640	605	35		700
2020	57 567	3 226	2 571	655	651	607	44		700
2021	58 267	3 303	2 654	649	660	609	51		700
2022	58 967	3 380	2 733	647	666	613	53		700
2023	59 667	3 457	2 810	647	670	617	53		700
2024	60 367	3 534	2 881	653	670	622	48		700
2025	61 067	3 611	2 952	659	669	629	40		700
2026	61 767	3 688	3 022	666	669	635	34		700
2027	62 467	3 765	3 092	673	670	642	28		700
2028	63 167	3 842	3 163	679	672	650	22		700
2029	63 867	3 919	3 236	683	676	658	18		700
2030	64 567	3 996	3 310	686	680	666	14		700

Barn och ungdomar 0-18 år i ettårsklasser - 31 december

Historisk utveckling

År	0	1	2	3	4	5	6	7	8	9	10	11	12	13	14	15	16	17	18
1992	622	632	611	698	630	578	576	562	540	562	538	512	583	574	565	573	507	603	687
1993	623	613	640	609	709	633	582	577	569	551	559	539	516	584	568	567	586	515	611
1994	535	616	608	654	618	714	630	595	594	580	563	576	548	527	602	570	582	591	524
1995	567	546	609	609	648	629	714	630	593	596	585	568	580	550	528	602	575	592	599
1996	473	572	545	619	606	652	631	716	632	596	603	586	570	593	552	534	621	584	610
1997	457	486	572	557	631	625	658	647	725	634	605	604	591	578	598	555	544	621	585
1998	426	469	496	585	565	641	641	662	651	737	649	618	609	588	580	608	554	548	621
1999	449	430	482	496	596	566	644	650	680	656	755	660	626	624	587	579	617	556	550
2000	474	458	435	484	513	602	580	647	647	690	652	753	664	625	618	583	582	618	561
2001	453	485	471	437	497	515	600	591	661	661	690	671	759	679	634	626	606	590	621
2002	468	478	502	472	443	499	522	607	591	667	659	700	675	754	679	643	623	613	596
2003	505	478	485	507	462	447	501	519	606	595	667	664	716	680	755	680	657	622	609
2004	527	525	486	498	513	473	455	503	515	606	596	681	665	718	682	760	681	665	626
2005	521	522	540	491	501	512	469	472	503	520	611	598	682	666	726	690	777	692	664
2006	539	545	531	554	496	512	518	474	478	511	518	618	603	699	671	732	697	780	705
2007	562	564	557	558	561	505	518	530	490	485	519	529	632	619	708	686	732	700	782
2008	549	576	563	561	568	559	510	527	538	493	488	525	534	635	619	705	681	734	701
2009	542	563	589	585	577	580	569	509	539	538	499	490	536	548	641	624	706	680	734
2010	572	570	574	604	609	578	592	578	512	535	541	505	502	542	554	645	625	716	684
2011	566	568	588	578	605	607	588	596	587	527	541	549	511	507	539	553	645	628	720
2012	583	575	587	602	589	616	618	594	594	601	517	537	559	527	517	551	565	653	634
2013	593	616	588	601	608	618	625	639	606	616	620	537	550	570	530	526	562	582	665
2014	568	611	612	604	616	618	621	639	645	620	618	630	543	561	580	534	525	576	586
2015	615	582	639	634	611	647	630	629	641	658	638	633	641	557	569	598	546	553	595
2016	637	629	607	645	653	636	659	642	641	661	678	648	656	642	575	580	609	556	564
2017	606	674	633	629	673	663	646	665	663	647	676	677	659	658	654	586	605	627	590

2018 Låg – 31 december

År	0	1	2	3	4	5	6	7	8	9	10	11	12	13	14	15	16	17	18
2017	606	674	633	629	673	663	646	665	663	647	676	677	659	658	654	586	605	627	590
2018	605	627	694	651	646	689	676	657	676	675	660	688	688	670	670	669	602	620	635
2019	616	627	648	713	669	663	702	687	668	688	688	671	698	699	682	685	685	617	628
2020	625	638	648	667	731	686	676	713	699	681	702	700	682	709	711	697	702	700	626
2021	632	647	659	667	685	747	699	688	725	711	694	714	711	694	722	726	714	717	709
2022	636	654	668	678	686	702	761	711	699	738	725	706	725	723	707	738	744	730	726
2023	639	660	676	688	697	703	716	773	723	713	752	737	718	737	736	722	755	760	739
2024	639	663	681	696	707	715	717	728	785	736	727	765	749	730	750	752	740	772	769
2025	638	663	685	702	716	725	729	730	741	799	750	740	777	761	743	766	770	757	781
2026	639	663	685	706	722	734	740	742	742	754	813	764	752	789	775	760	785	787	766
2027	640	663	686	707	726	740	749	753	754	756	769	827	776	764	803	792	779	802	796
2028	643	665	687	707	727	745	755	762	766	769	771	782	839	788	778	820	811	796	811
2029	648	668	688	708	728	746	760	768	775	780	784	785	795	852	803	795	839	828	805
2030	654	674	692	710	729	747	762	773	782	789	795	798	798	808	866	820	815	857	838

2017 Hög – 31 december

År	0	1	2	3	4	5	6	7	8	9	10	11	12	13	14	15	16	17	18
2017	606	674	633	629	673	663	646	665	663	647	676	677	659	658	654	586	605	627	590
2018	668	628	694	652	647	689	676	657	676	675	660	688	688	670	671	669	602	620	636
2019	681	691	649	714	671	664	703	688	669	689	689	672	699	699	683	686	686	618	630
2020	694	705	713	670	733	688	679	716	701	683	703	702	684	711	713	699	704	702	628
2021	705	719	728	735	690	752	704	692	729	715	697	717	714	696	725	729	717	721	713
2022	715	731	742	750	756	709	768	717	705	743	730	711	730	727	711	742	748	735	732
2023	724	742	756	765	772	775	726	782	731	720	759	744	724	743	742	729	762	767	747
2024	730	752	767	779	788	792	792	740	796	747	736	774	758	738	758	760	749	781	779
2025	737	759	778	792	803	809	810	807	755	812	763	751	788	772	754	777	781	769	794
2026	745	767	786	804	816	824	827	826	823	772	830	779	766	802	788	773	798	801	782
2027	756	776	795	812	828	838	843	843	842	840	789	846	794	781	819	808	795	819	816
2028	769	788	805	822	838	852	858	860	860	859	858	806	861	810	799	840	831	817	834
2029	785	802	818	833	848	862	872	875	877	878	878	876	822	877	827	819	863	853	833
2030	803	819	833	846	860	873	883	890	893	896	898	896	892	839	896	849	843	886	870

2018 Mål – 31 december

År	0	1	2	3	4	5	6	7	8	9	10	11	12	13	14	15	16	17	18
2017	606	674	633	629	673	663	646	665	663	647	676	677	659	658	654	586	605	627	590
2018	645	629	695	653	648	690	677	658	677	676	660	688	688	670	671	669	603	621	637
2019	658	668	650	715	671	665	704	689	670	690	689	673	700	700	683	686	686	619	630
2020	669	681	689	670	734	689	679	716	701	683	704	702	684	711	713	699	704	702	628
2021	678	693	703	710	690	751	703	691	728	714	697	716	714	696	725	729	717	720	712
2022	685	702	715	723	729	707	766	715	704	742	729	710	728	726	710	741	747	733	729
2023	689	709	725	736	743	747	722	778	728	717	756	742	722	740	739	726	759	764	742
2024	689	714	732	746	756	762	762	735	791	742	732	770	754	734	755	756	745	776	773
2025	689	714	737	753	766	775	777	775	748	805	757	745	782	766	749	772	775	762	786
2026	689	714	738	759	774	786	790	790	788	762	821	771	758	795	781	766	791	793	772
2027	690	715	739	760	780	794	801	803	803	803	778	835	784	771	810	799	786	809	803
2028	693	716	740	761	782	800	810	815	817	818	819	792	848	797	786	828	819	804	819
2029	697	719	741	763	783	802	816	823	829	832	834	833	805	861	812	805	848	838	814
2030	702	724	745	765	785	803	818	830	837	844	849	849	847	819	877	831	826	867	847

Barn och ungdomar 0-18 år i ettårsklasser - medelfolkmängd

2018 Låg - medelfolkmängd

År	0	1	2	3	4	5	6	7	8	9	10	11	12	13	14	15	16	17	18
2018	606	651	664	640	660	676	661	661	670	661	668	683	674	664	662	628	604	624	613
2019	611	627	671	682	658	676	689	672	672	682	674	680	693	685	676	677	644	619	632
2020	621	633	648	690	700	675	689	700	684	685	695	686	690	704	697	691	694	659	627
2021	629	643	654	667	708	717	688	701	712	696	698	707	697	702	717	712	708	709	668
2022	634	651	664	673	686	725	730	700	712	725	710	710	718	709	715	732	729	724	718
2023	638	657	672	683	692	703	739	742	711	726	739	722	722	730	722	730	750	745	733
2024	639	662	679	692	702	709	717	751	754	725	740	751	734	734	743	737	748	766	754
2025	639	663	683	699	712	720	723	729	763	768	739	753	763	746	747	759	755	765	775
2026	639	663	685	704	719	730	735	736	742	777	782	752	765	775	759	763	778	772	774
2027	640	663	686	707	724	737	745	748	748	755	791	796	764	777	789	776	782	795	781
2028	642	664	687	707	727	743	752	758	760	763	770	805	808	776	791	806	795	799	804
2029	646	667	688	708	728	746	758	765	771	775	778	784	817	820	791	808	825	812	808
2030	651	671	690	709	729	747	761	771	779	785	790	792	797	830	835	808	827	843	822

2018 Hög - medelfolkmängd

År	0	1	2	3	4	5	6	7	8	9	10	11	12	13	14	15	16	17	18
2018	637	651	664	641	660	676	661	661	670	661	668	683	674	664	663	628	604	624	613
2019	675	660	672	683	659	677	690	673	673	682	675	680	694	685	677	678	644	619	633
2020	688	698	681	692	702	676	691	702	685	686	696	687	692	705	698	693	695	660	629
2021	700	712	721	703	712	720	692	704	715	699	700	710	699	704	719	714	711	712	671
2022	710	725	735	743	723	731	736	705	717	729	714	714	722	712	718	736	733	728	723
2023	720	737	749	758	764	742	747	750	718	732	745	728	727	735	727	736	755	751	740
2024	727	747	762	772	780	784	759	761	764	734	748	759	741	741	750	745	756	774	763
2025	734	756	773	786	796	801	801	774	776	780	750	763	773	755	756	769	765	775	787
2026	741	763	782	798	810	817	819	817	789	792	797	765	777	787	771	775	790	785	788
2027	751	772	791	808	822	831	835	835	833	806	810	813	780	792	804	791	797	810	799
2028	763	782	800	817	833	845	851	852	851	850	824	826	828	796	809	824	813	818	825
2029	777	795	812	828	843	857	865	868	869	869	868	841	842	844	813	830	847	835	834
2030	794	811	826	840	854	868	878	883	885	887	888	886	857	858	862	834	853	870	852

2018 Mål - medelfolkmängd

År	0	1	2	3	4	5	6	7	8	9	10	11	12	13	14	15	16	17	18
2018	626	652	664	641	661	677	662	662	670	662	668	683	674	664	663	628	604	624	614
2019	652	649	673	684	660	678	691	674	674	683	675	681	694	685	677	678	645	620	634
2020	664	675	670	693	703	677	692	703	686	687	697	688	692	706	698	693	695	661	629
2021	674	687	696	690	712	720	691	704	715	699	701	709	699	704	719	714	711	711	670
2022	682	698	709	717	710	729	735	703	716	728	713	713	721	711	718	735	732	727	721
2023	687	706	720	730	736	727	744	747	716	730	743	726	725	733	725	734	753	749	736
2024	689	712	729	741	750	755	742	757	760	730	744	756	738	737	747	741	752	770	758
2025	689	714	735	750	761	769	770	755	770	774	745	758	768	750	752	764	760	769	780
2026	689	714	738	756	770	781	784	783	768	784	789	758	770	781	765	769	783	778	779
2027	690	715	739	760	777	790	796	797	796	783	800	803	771	783	796	783	789	801	788
2028	692	716	740	761	781	797	806	809	810	811	799	814	816	784	798	814	803	807	811
2029	695	718	741	762	783	801	813	819	823	825	827	813	827	829	799	817	834	821	817
2030	700	722	743	764	784	803	817	827	833	838	842	841	826	840	845	818	837	853	831

Äldre – 65 år och uppåt i femårsklasser

Historisk utveckling

År	65-69	70-74	75-79	80-84	85-89	90-94	95-w	Summa
1992	2 475	2 497	1 847	1 342	661	209	50	9 081
1993	2 492	2 484	1 860	1 386	660	226	50	9 158
1994	2 441	2 487	1 919	1 393	686	243	48	9 217
1995	2 451	2 365	2 067	1 386	721	250	46	9 286
1996	2 464	2 319	2 107	1 416	746	244	49	9 345
1997	2 461	2 316	2 147	1 416	785	249	54	9 428
1998	2 420	2 316	2 133	1 421	826	261	68	9 445
1999	2 472	2 261	2 138	1 451	829	282	53	9 486
2000	2 504	2 233	2 053	1 568	831	294	52	9 535
2001	2 555	2 259	2 022	1 622	834	299	46	9 637
2002	2 552	2 274	1 996	1 633	850	310	54	9 669
2003	2 627	2 274	1 975	1 651	862	333	57	9 779
2004	2 698	2 343	1 896	1 656	875	339	63	9 870
2005	2 807	2 342	1 917	1 552	966	348	76	10 008
2006	2 835	2 383	1 946	1 531	1 008	349	72	10 124
2007	2 967	2 389	2 004	1 537	1 004	375	83	10 359
2008	3 103	2 438	1 997	1 546	1 046	376	86	10 592
2009	3 317	2 526	2 059	1 519	1 067	386	95	10 969
2010	3 486	2 644	2 030	1 546	1 013	439	97	11 255
2011	3 634	2 692	2 092	1 556	996	481	103	11 554
2012	3 771	2 829	2 137	1 574	992	487	110	11 900
2013	3 860	2 964	2 187	1 581	1 019	506	113	12 230
2014	3 765	3 189	2 272	1 640	1 001	529	116	12 512
2015	3 740	3 387	2 382	1 646	1 012	522	141	12 830
2016	3 676	3 521	2 423	1 712	1 046	481	161	13 020
2017	3 511	3 645	2 536	1 723	1 065	486	151	13 117

2018 Låg

År	65-69	70-74	75-79	80-84	85-89	90-94	95-w	Summa
2017	3 511	3 645	2 536	1 723	1 065	486	151	13 117
2018	3 366	3 717	2 694	1 760	1 075	488	163	13 263
2019	3 308	3 617	2 914	1 814	1 100	473	168	13 394
2020	3 244	3 558	3 066	1 909	1 099	481	160	13 517
2021	3 205	3 517	3 183	1 962	1 143	500	153	13 663
2022	3 255	3 371	3 288	2 067	1 155	507	157	13 800
2023	3 252	3 242	3 360	2 207	1 187	518	163	13 929
2024	3 321	3 193	3 276	2 397	1 230	532	159	14 108
2025	3 374	3 138	3 228	2 532	1 297	532	160	14 261
2026	3 368	3 106	3 199	2 633	1 343	559	165	14 373
2027	3 433	3 158	3 073	2 723	1 423	567	169	14 546
2028	3 457	3 160	2 964	2 790	1 530	587	175	14 663
2029	3 544	3 230	2 926	2 728	1 674	612	179	14 893
2030	3 613	3 285	2 882	2 694	1 777	646	179	15 076

2018 Hög

År	65-69	70-74	75-79	80-84	85-89	90-94	95-w	Summa
2017	3 511	3 645	2 536	1 723	1 065	486	151	13 117
2018	3 367	3 718	2 694	1 760	1 075	488	163	13 265
2019	3 311	3 619	2 915	1 815	1 101	474	168	13 403
2020	3 250	3 562	3 069	1 910	1 099	481	160	13 531
2021	3 215	3 525	3 187	1 963	1 143	500	153	13 686
2022	3 271	3 384	3 295	2 070	1 156	508	157	13 841
2023	3 275	3 259	3 369	2 210	1 189	519	163	13 984
2024	3 350	3 217	3 289	2 403	1 232	534	160	14 185
2025	3 412	3 169	3 246	2 539	1 300	534	161	14 361
2026	3 415	3 146	3 222	2 642	1 346	561	166	14 498
2027	3 489	3 207	3 102	2 735	1 427	569	171	14 700
2028	3 524	3 219	3 000	2 806	1 536	590	177	14 852
2029	3 623	3 300	2 971	2 747	1 682	615	180	15 118
2030	3 704	3 367	2 936	2 719	1 786	650	180	15 342

2018 Mål

År	65-69	70-74	75-79	80-84	85-89	90-94	95-w	Summa
2017	3 511	3 645	2 536	1 723	1 065	486	151	13 117
2018	3 369	3 720	2 695	1 760	1 076	488	163	13 271
2019	3 314	3 621	2 916	1 815	1 101	474	168	13 409
2020	3 252	3 564	3 070	1 910	1 099	481	160	13 536
2021	3 214	3 524	3 187	1 963	1 143	500	153	13 684
2022	3 266	3 380	3 293	2 069	1 156	508	157	13 829
2023	3 264	3 251	3 366	2 209	1 188	518	163	13 959
2024	3 332	3 204	3 282	2 400	1 231	533	159	14 141
2025	3 387	3 150	3 235	2 535	1 298	533	160	14 298
2026	3 382	3 119	3 207	2 636	1 343	559	165	14 411
2027	3 447	3 172	3 081	2 727	1 423	567	170	14 587
2028	3 473	3 174	2 973	2 794	1 531	587	176	14 708
2029	3 562	3 244	2 936	2 732	1 675	612	179	14 940
2030	3 632	3 299	2 892	2 699	1 778	646	179	15 125