

Bildande av naturreservatet Labro ängar, Nyköpings kommun.

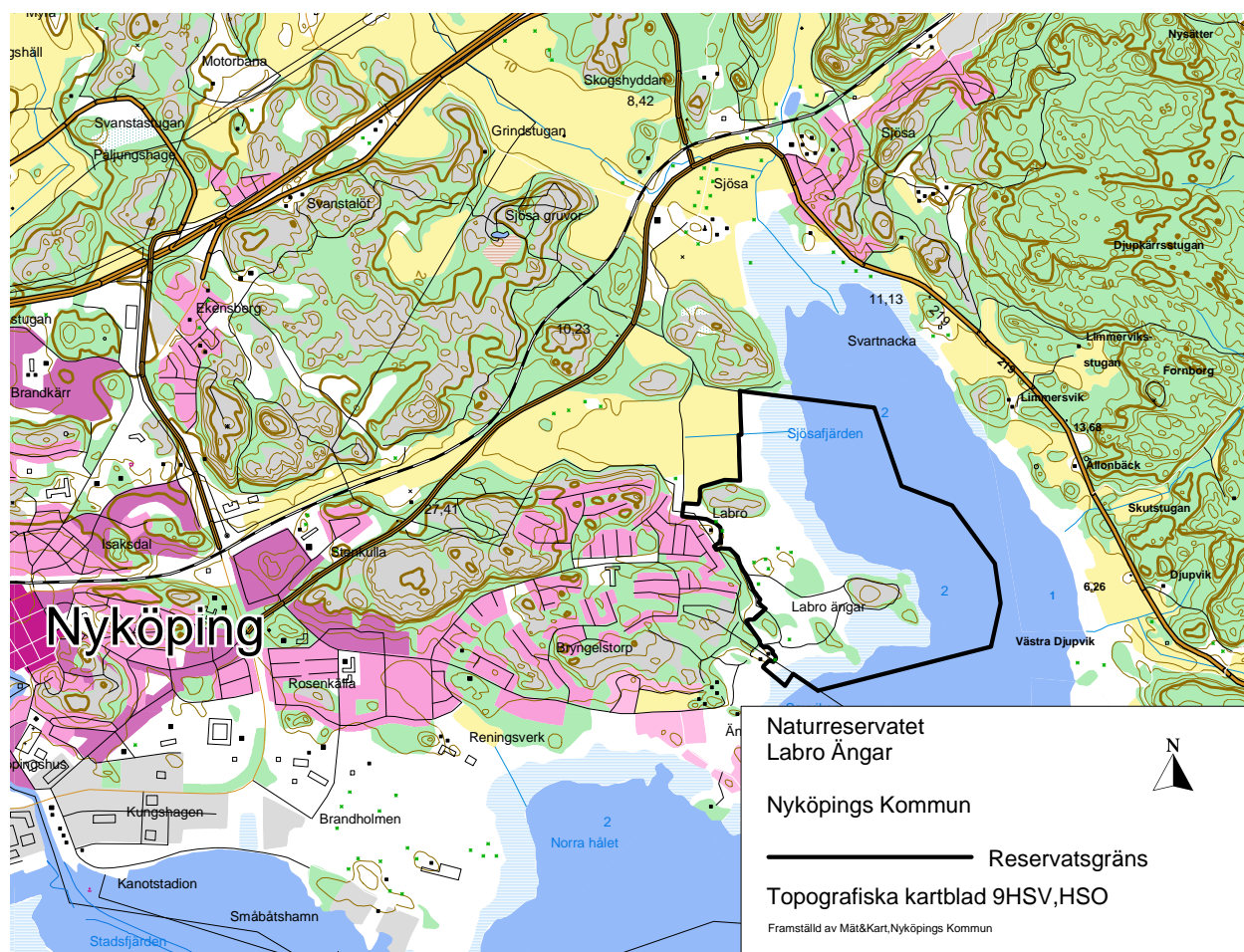
Innehåll	sid
Översiktskarta	2
Beskrivning av reservatet (se även skötselplanen)	2
Syfte	3
Föreskrifter	3
Ärendets handläggning	4

Bilaga 1 Beslutskarta
Bilaga 2 Skötselplan
Bilaga 3 Fastighetsutredning
Bilaga 4 Hur man överklagar

Sändlista

Stöd och Utveckling – Gata	Margareta och Sten Bengtsson
Naturvårdsverket	Åke Gustafsson
Länsstyrelsen	Birgit och Bengt Urfelt
Skogsvårdstyrelsen	Villaägare Föreningen
Lantmäteriet	Orienteringsklubben i Nyköping
Sveriges Geologiska Undersökning	Jan Elmhag
Riksantikvarieämbetet	Roland Blomstedt
Lanstinget Sörmland	Bengt Jartberg
Naturskyddsföreningen Södra Sörmland	Christer Scheibe
Fågelföreningen Tärnan	Dag Wirén
Friluftsförbundet i Nyköping	Karin Beckman
Södra Sörmlands Skärgårdsförening	Anna Redius
Föreningen Södermanlands Ornitologer	Johan Löwen
Föreningen Sörmlands Entomologer	Svärta-Helgona LRF avdelning
Botaniska Sällskapet i Stockholm	SPF Rosenkälla
Svenska Jägarförbundet	

Översiktskarta



Beskrivning av reservatet och skälen för beslutet

Labro ängar bildar en udde ut i Sjösa fjärden. Området består av flacka sedimentjordar, vilka utgör strandängarna, samt en rad bergklackar med morän utefter sidorna, vilka bär lövskog eller blandskog av olika ålder och trädslagsfördelning.

Labro ängars långa jordbrukshistoria med bete och slåtter har gynnat en mängd annars konkurrenssvaga växtarter. Närheten till havet, olika ljus-, närings- och fuktighetsförhållanden samt förekomst av kalk i marken bidrar till artrikedomen: området är ett av de artrikaste i Södermanland med mer än 400 arter av ormbunsväxter, gräs och örter. Gräsmarkernas artrika flora är viktig för insektslivet. Nära hälften av landets cirka 1000 arter fjärilar har påträffats på Labro ängar. Strandängarna och det öppna vattnet utgör dessutom rika fodermarker för många fåglar. Hävd genom slåtter och betesdrift är en förutsättning för att denna mångfald ska bestå.

De slutna skogslundarna, med ek, björk, asp, al, gran och tall hyser en rik svampflora och skuggtålig vårflora. Vissa lundar med mycket grova ekar bör öppnas upp för att få tillbaka sin karaktär av hagmark och gynna arter anknutna till grova ekar. Andra lundar, bl.a. en hassellund, bör kunna utvecklas fritt.

Syfte med säkerställande och skötsel

Syftet med reservatsbildningen är att:

- 1) vårda, bevara och återställa ett öppet odlingslandskap med lång kontinuitet och därmed säkerställa förekomsten av kulturpräglade markslag och naturtyper samt en lång rad hävdgynnade växt- och djurarter;
- 2) bevara ett lövdominerat skogsområde med naturskogspotential och en hassellund. I dessa områden ska lundvegetationen med skuggtåliga örter, en rik svampflora och insektslivet särskilt skyddas;
- 3) för lång tid framåt erbjuda närboende och turister möjlighet till friluftsliv, rekreation och rika naturupplevelser.

Föreskrifter

För att trygga syftet med naturreservatet förordnar Nyköpings kommun med stöd av 7 kap. 5, 6 och 30 §§ miljöbalken, att nedan angivna föreskrifter samt vård- och förvaltningsbestämmelser skall gälla beträffande naturreservatet.

A Föreskrifter enligt 7 kap. 5 § miljöbalken om inskränkningar i rätten att använda mark- och vattenområden inom reservatet

Utöver vad som gäller enligt annan lagstiftning är det förbjudet att:

uppföra byggnad, mast eller annan anläggning;
anlägga väg eller parkeringsplats;
anlägga luft- eller markledning;
anordna upplag;
borra, gräva, schakta, utfylla, tippa, dika eller dämna;
avverka eller utföra annan skogsbruksåtgärd;
använda kemiska eller biologiska bekämpningsmedel;
gödsla eller kalka mark eller vatten.

Ovanstående föreskrifter skall inte utgöra hinder för de åtgärder som erfordras för reservatets vård och skötsel.

B Föreskrifter enligt 7 kap. 6 § miljöbalken om förpliktelser för ägare och innehavare av särskild rätt till fastigheten att tåla visst intrång

Ägare och innehavare av särskild rätt förpliktas tåla att följande anordningar utförs och åtgärder vidtas för att tillgodose syftet med reservatet:

utmärkning av reservatet;
uppsättning av informationstavlor;
stängsling enligt fastställd skötselplan;
skötsel i form av avverkning, gallring, röjning, hamling, slåtter och betesdrift;
undersökning och dokumentation av mark, vatten, vegetation och djurliv.

Ovanstående föreskrifter skall inte utgöra hinder för förvaltaren att genomföra eller upphandla den skötsel som framgår av till detta beslut fastställd skötselplan.

C Föreskrifter enligt 7 kap. 30 § miljöbalken om rätten att färdas och vistas inom reservatet samt om ordningen i övrigt inom reservatet

Utöver vad som gäller enligt annan lagstiftning är det förbjudet att:

framföra motordrivet fordon;
 tälta;
 elda;
 medvetet störa djurlivet t.ex. genom att klättra i boträd;
 bryta kvistar, fälla eller på annat sätt skada levande eller döda stående och omkullfallna träd och buskar;
 plocka växter eller växtdelar med undantag för bär och matsvamp och utbildnings- och forskningsändamål;
 fånga och insamla ryggradslösa djur, med undantag för utbildnings- och forskningsändamål;
 medföra okopplad hund eller annat husdjur med undantag för eftersök;
 uppsätta tavla, plakat, affish, skylt eller göra inskrift.

Ovanstående föreskrifter skall inte utgöra hinder för förvaltaren att genomföra eller upphandla den skötsel som framgår av till detta beslut fastställd skötselplan, och för snöskoter att bilda skidspår.

Förvaltare av reservatet skall vara Nyköpings kommun. Restaureringsåtgärder och naturvårdsskötsel ligger inom verksamheten Naturvård. Markförvaltningen ansvarar Kommun Fastigheter för.

Ärendets handläggning

Under 1900-talets senare del tilltog igenväxningen av den forna, öppna, betesmarken och slåtterängen. Skogarna tilläts tätna och åldras. Sekundära naturvärden t ex skuggtåliga örter och vedsvampar utvecklades i de lundartade miljöerna. Labro ängars betydelse som lokal för rastande fåglar minskade i takt med igenväxningen.

För att bryta den negativa igenväxningstrenden för Labro ängar, beslutade Nyköpings kommun och Länsstyrelsen 1994, att vidta restaureringsåtgärder inom området. Ett förslag till skötselplan togs även fram för området.

En bred informationssatsning genomfördes inför restaureringen. En särskild broschyr som beskrev de stundande iordningställandeåtgärderna utdelades till närboende. Informationsträffar i fält anordnades. Betesdjur släpptes åter ut på de svagt hävdade markerna. Betesputsning och stubbfräsning genomfördes, en hagmark iordningställdes, slåtter återinfördes och bladvassen tuktades. Informationsskyltar sattes upp och fågeltornet renoverades.

Nyköpings kommun har en naturvårdsplan, antagen i kommunfullmäktige 1994, där det stod att kommunen avsåg att bilda kommunalt naturreservat av Labro ängar. 2001 upprättades ett förslag till beslut för naturreservatet som sändes på remiss till bl.a. Länsstyrelsen, Skogsvårdsstyrelsen, Naturskyddsföreningen, Landstinget Södermanland, arrendatorn och närboende.

HUR UTSTÄLLNINGEN GÅTT TILL

Följande har inkommit med synpunkter på förslaget:
 Länsstyrelsen

Lantmäterimyndigheten
 Skogsvårdsstyrelsen
 Sveriges Geologiska Undersökning
 Naturskyddsförening södra Sörmland
 Svärta-Helgona LRF avdelning
 Margareta och Sven Bengtsson, närboende
 Åke Gustavsson, närboende
 Birgit och Bengt Urfelt, närboende

Följande har inkommit med yttranden utan erinringar:
 Landstinget Södermanland
 Vägverket
 SPF Rosenkälla

UTSTÄLLNINGSYTTRANDE MED SYNPUNKTER: SAMMANFATTNING OCH BEMÖTANDE

Länsstyrelsen

I beslutet ska det tydligt framgå vilket syfte reservatet har, 7 kap. 4 §. I beslutet skall det finnas en beslutsmening med hänvisning till en karta, helst i skala 1:10 000, där reservatets gränser tydligt framgår. Föreskrifterna enligt 7 kap. 5,6 och 30 § i miljöbalken skall anges i reservatsbeslutet. I reservatsbeslutet bör det finnas ett stycke om ärendets handläggning, t ex när områdets naturvärde först uppmärksammades och hur ärendet har hanterats sedan dess. Det bör finnas ett stycke som beskriver området samt skälen för beslutet. Det bör framgå hur man överklagar kommunens beslut.

Länsstyrelsen anser att kommunen bör sträva efter att på sikt utöka reservatsområdet med den sk Malmbyggshagen, ett område omedelbart norr om den nu föreslagna reservatsgränsen, som har höga naturvärden.

Bemötande: Text och kartor revideras.

Lantmäteriet

Reservatskartan är i skala 1:20 000 men borde åtminstone vara i skala 1:5000. Registerområdet är Nyköpings kommun. En ny rubrik med Församling ska vara Svärta och Alla Helgona. Under rubriken Fastighet ska det stå Sjösa 1:2 och Bryngelstorp1:10.

De rättsliga förhållandena av marken har inte belysts och även om förhållandena är enkla som i detta fall, bör ändå en fastighetsutredning upprättas.

Gränser bör mätas in i nivå med vanlig fastighetsbildning och redovisas med koordinater.

Naturreservatet bör få en fastighetsförteckning.

Bemötande: Text och kartor revideras. En fastighetsutredning upprättas.

Skogsvårdsstyrelsen

Jaktfrågan i området bör tas med i skötselplan och reservatsbeslut.

Arter som fodrar död ved och beskuggning bör tillåtas att fortleva inom reservatet.

Skötselplanens åtgärder i vissa vildvuxna områden som t ex SF2 kommer troligen inte leda till några negativa effekter förutsatt att huvuddelen lämnas fri för utveckling. (Ta det lugnt med gallring i vissa områden med hänsyn till de arter som fodrar död ved och skugga.)

Positivt att ett naturmässigt värdefullt och stadsnära område erhåller ett skydd.

Bemötande: Föreskrifter och skötselplan revideras. Restaureringarna i området syftar i huvudsak till att bevara och återskapa ett öppet odlingslandskap med naturbetesmark och naturliga slätterängar. En hassellund lämnas för fri utveckling.

Sveriges Geologiska Undersökningar

Skötselplanen bör utökas med en kortfattad beskrivning av berggrund och jordarter inom det tänkta reservatet. Bildandet av naturreservat utgör generellt sett ett skydd för grundvattenförekomster i reservatsområdena.

Bildande av naturreservat Labro ängar tillstyrkes.

Bemötande: Texten revideras.

Naturskyddsförening södra Sörmland

Innan restaureringsarbetet startar bör kommunens invånare informeras om vad som skall göras och varför.

Bemötande: Innan större åtgärder ska information sättas upp.

Svärta-Helgona LRF avdelning

Vill betona vikten av att vattenavloppen hålls öppna så att avvattningen från angränsande jordbruksmark fungerar. Viktigt att avvattningen från Svärtaån inte äventyras genom igenväxning av Sjösaviken. Rensning kan komma att krävas i framtiden.

Bemötande: I skötselplanen: diken ska hållas öppna. Vassen skördas vart 10:e år vilket borde gynna vattenomsättningen och därmed minska sedimentation och igenväxning.

Margareta och Sven Bengtsson, närboende, Bläcksvampvägen 6

En belysning i förslaget av Labro ängars inverkan i regionala sammanhang t ex ängarnas och vikens betydelse för flyttfåglar o s v.

Informationsarbete, till t ex omkringboende, bör ingå i skötselplanen.

Periodvist avbrott i betningen för att gynna vissa känsligare arter t ex smörboll. Ange funktion av avvattning och behövliga åtgärder för att uppnå och bibehålla funktion. Ny teknisk lösning på vattenavledningsfrågan efterfrågas. Fler spänger kan vara lämpligt för att minska slitaget och öka framkomligheten för besökare.

Underhåll av befintlig spång till "Fågeltornshalvön" bör finnas med i skötselplanen.

En ordentlig stig med t ex flis bör anläggas och underhållas från Bläcksvampvägen till ängarna.

Från Bläcksvampvägens slut och ut över Labro ängar bör det finnas en framkomlig väg genom staketet bl a för skidor och vandrare.

Staketet på västra delen av "Fågeltornshalvön" hindrar att området används som skid- och pulkabacke. Det vore önskvärt att anordna en öppning vintertid i staketet.

Fågeltornet bör beskrivas i skötselplanen för att säkerställa underhåll.

Kabeln genom området bör beskrivas.

Ange vad som gäller för båtplatser på skogsudden vid Saxviken i skötselplanen.

Parkering på Bläcksvampvägen är till stor del fullbelagd i dagsläget varför kapaciteten är begränsad.

Om skötsel av omgivande mark har betydelse för Labro ängar borde detta beskrivas i skötselplanen. Även kommunens inställning som markägare kan anges.

Kommunens avsikt att bilda naturreservat av Labro ängar stöds.

Bemötande: I skötselplanen: diken, stigar, spänger och fågeltornet underhålls. Innan större åtgärder ska information sättas upp. Det sker bara efterbete i ängen med smörboll, i slutet av augusti-början av september, långt efter blomningen. Nyköpings kommun anser att det finns tillräckligt med spänger, ev. justeringar kan göras i framtiden om antalet besökare ökar avsevärt. Båtplatser vid Saxviken är utanför reservatsgränser. En ny parkeringsplats införs.



Parkeringsplats för besökare till natur reservatet Labro ängar.

Åke Gustavsson, närboende, Bryngelstorpsvägen 40

Det behövs förbättringar av stigar och nya spänger framförallt i område Å 2. Ordentliga spänger minskar slitaget och underlättar för flera att mera regelbundet besöka och njuta av Labros flora och fauna under alla årstider.

Det hälsas med glädje att Labro ängar nu får det skydd och den vård som behövs.

Bemötande: I skötselplanen: stigar underhålls. Nyköpings kommun anser att det finns tillräckligt med spänger, ev. justeringar kan göras i framtiden om antalet besökare ökar avsevärt.

Birgit och Bengt Urfelt, närboende, Smörsoppvägen 35

Labro ängars uppmärksamhet har medfört stora problem med parkering på Smörsoppvägen trots fyra-fem parkeringsplatser på Bläcksvampsvägen. Det är av största vikt att man planerar och styr trafiken för besökare till Labro ängar utanför våra smågator. Detta bör göras före all annan planering för Labro ängar.

Bemötande: En ny parkeringsplats införs.

Informationsmöte 2001-04-18, muntliga yttrande

Kopplad hund står som krav i forskriftsförslaget. Åhörarna funderade på hur kommunen skall kontrollera efterlevnaden.

Åhörarna ansåg att stigen från P-platsen bör dras längre söderut för att komma längre bort från bebyggelsen samt att det inte är så vått där.

Det bör stå i reservatsföreskrifterna att det är tillåtet att köra med skoter samt röja runt spåren för att bibehålla goda skidspår.

Synpunkter framfördes av åhörarna att restaureringen inom område NB2 har gått för långt.

Synpunkter framfördes över de 50 st hamlade träd som föreslås i skötselplanen. Detta ansåg åhörarna vara alldeles för mycket.

Restaureringsområden: Å3 - bevara tallarna på holmen. NB 3 - Skidbacken vid fågeltornet

hindras av att det står ett staket i vägen. Hålet i staketet borde vidgas. NB 2 - Åhörarna anser att området har gallrats för hårt och att grässvålen har trampats sönder av djuren efter den tidigare

restaureringen. Åhörarna vill inte att området öppnas upp mer. Tänk på att björkarna tar upp mycket vatten, om björkarna tas bort kan det bli försumpning. H - Här finns en f.d. brygga som kan lyftas fram ur kulturhistorisk synpunkt.

Stigar i området skall hållas öppna.

Åhörarna anser att det ser skräpigt ut på fotbollsplanen och att det är mycket maskiner och körskador. Bara genom att ställa maskinerna lite mer ordningsamt skulle problemet kunna lösas. Håkan Norén framförde synpunkter på att en väg i västra området skall nyttjas mer för körning av maskiner och att vägen skall restaureras. Han tycker att vi skall se om vägen går att nyttja som körväg i området. Håkan Norén anser att den otuktade vassen är ett naturligt inslag i Stadsfjärden, och önskar att vassen slås årligen, alternativt att sikthål tas fram i vassen av timglastyp.

Åhörarna tryckte särskilt på att skidspåret på Labro är viktigt samt att skoteråkning för spårmaskin måste få ske i området.

Bemötande: Syften med restaureringsåtgärder är att bevara och återskapa ett öppet odlingslandskap med naturbetesmark och naturliga slåtterängar, därför måste de igenvuxna backarna öppnas. I skötselplan: antalet hamlade träd minskas till 20. I föreskrifter: snöskoter får köras för skidspårning. Kommunen håller kontakt med brukaren så att öppningen i staketet vid pulkabacken utvidgas vintertid, samt ordningen hålls vid fotbollsplanen. Slå vassen är förenat med en kostnad, enligt skötselplanen ska vassen slås vart 10:e år. Vissa arter gynnas av vassen, andra inte: biologisk mångfald.

Samrådsmöte 2001-05-03, muntliga yttrande

Tillgängligheten till området bör ses över. Barn, äldre samt rörelsehindrade bör, i den mån det går, få möjlighet att besöka området.

Skötselplanen föreslår viss gallring av buskvegetation, - är detta lämpligt med tanke på beståndet och mångfalden av insekter.

Området är till vissa delar "försumpat" samt diken är negativa ur tillgänglighetssynpunkt, - kan dessa "hinder" åtgärdas?

Bejaka det enbestånd som finns i området. Enarnas värde glöms generellt bort i dessa sammanhang, inte bara lokalt utan också nationellt.

Skötselplanen föreslår s.k. "hamling" av vissa träd, sälj bl.a.. Är detta lämpligt med tanke på att det dels inte gjorts tidigare i området samt med hänsyn till de negativa erfarenheter som tidigare försök resulterat i?

Vilka restriktioner kommer reservatet att kräva? Det är viktigt att restriktionerna inte hämmar de värden som ängarna utgör för det nuvarande friluftslivsintresset.

Med tanke på att djur skall beta ängarna så kommer vissa sevärda växtarter bli svåra att beskåda. Kan man ur den aspekten föreslå betesfällor, vilka varieras årsvis i syfte att öka möjligheten för dom som vill studera olika växtarter.

Bör inte även vassen, söder om Labro ängar (Saxviken), slås?

Hur skall naturreservatet och skötseln finansieras?

Skylten som pekar ut "jättegrytan" är borta. Den bör ersättas med en ny.

Tillgängligheten till området måste vara god. Staket, grindar och övergångar måste ses över.

Tillgängligheten till vattnet får inte försämrats. Många tar sig till viken vintertid genom att korsa Labro ängar. Man har då med sig olika redskap, ex pulkor för barnen.

Stigar och mindre vägar till och kring Labro ängar bör underhållas väl.

Bemötande: I skötselplanen har inte tillgänglighet för rörelsehindrade prioriterats; det finns andra naturreservat i Nyköpings kommun där hänsyn tagits, t.ex. Svanviken. Alla buskar tas inte bort, men för att få miljöstöd bör man hålla efter sly. Vissa områden är naturligt våta, en utdikning av dessa skulle innebära en förändring av området; befintliga diken hålls öppna. I skötselplan: antalet hamlade träd minskas till 20. Restriktionerna anges i föreskrifter; ett av syften för naturreservatet är att erbjuda möjlighet till friluftsliv, rekreation och rika

naturupplevelser. Betet är en förutsättning för att vissa arter ska kunna existera. Under våren är djuren fällade i vissa områden och andra områden är helt utan djur p.g.a. olika datum för betespåsläpp på markerna. Området vid Saxviken ingår inte i naturreservatet. Finansiering anges i skötselplanen. I skötselplanen: stigar, spänger, övergångar och staket underhålls. Kommunen håller kontakt med brukaren så att öppningen i staketet vid pulkabacken utvidgas vintertid.

