



TEM[®] 2014

**Ekonomiska och sysselsättningsmässiga effekter av
turismen i Nyköpings kommun**

inklusive åren 2010-2013

INNEHÅLL

Nyckeltal turismen i Nyköpings kommun 2014	3
Utveckling turismen i Nyköpings kommun 2014	4
Resultat turismen i Nyköpings kommun 2014	
Omsättning totalt och per kategori	7
Omsättning fördelad på branscher	8
Omsättning per kategori och bransch	9
Sysselsättning	10
Skatteintäkter	11
Övernattningar/besök	12
Nationalitetsfördelning	13
Regional omsättningsstatistik	15
Presentation av RESURS	16

Denna rapport är utförd av Clas Andersson
på uppdrag av Nyköpings kommun
2 maj 2015

© RESURS för Resor och Turism i Norden AB
STOCKHOLM • TEL 08-559 232 40 • resurs@resurs.turism.se
MALMÖ • TEL 040-692 81 20 • clas@resurs.turism.se

När rapporten citeras är vi tacksamma om källan
"RESURS" anges.

NYCKELTAL TURISMEN I NYKÖPINGS KOMMUN 2014

- △ Cirka 1,2 miljarder kronor eller 1 181 miljoner kronor, i total turismomsättning
- △ 734 årssysselsatta, främst inom restaurang och logi
- △ 73,4 miljoner kronor i totala skatteintäkter till kommunen
- △ 36,8 miljoner kronor i totala skatteintäkter till landstinget/regionen
- △ Transport (i huvudsak bensin-/drivmedel) omsättningsmässigt största bransch med cirka 465 miljoner kronor
- △ Genomfartsresenärer (Skavsta/E4) omsättningsmässigt största enskilda kategori med cirka 456 miljoner kronor
- △ Hotell vanligaste kommersiella övernattningskategori med 71 % av samtliga kommersiella övernattningar
- △ Släkt/vänner vanligaste övernattningskategori med 43 % av samtliga övernattningar
- △ Av 174 135 utländska övernattningar i hotell, vandrarhem och camping (SCB) samt i fritidshus och hos släkt/vänner (TDB) svarar släkt/ vänner och fritidshus för 76,5 %
- △ Tyskland största nationalitet av utländska gäsnätter i hotell, vandrarhem och camping enligt SCB
- △ Beräknad omsättning för utländska övernattningar i hotell, 11 vandrarhem och 5 campingplatser (SCB) samt i fritidshus och hos släkt/vänner (TDB) är cirka 79 miljoner kronor eller 19 % i motsvarande andel av turismomsättningen

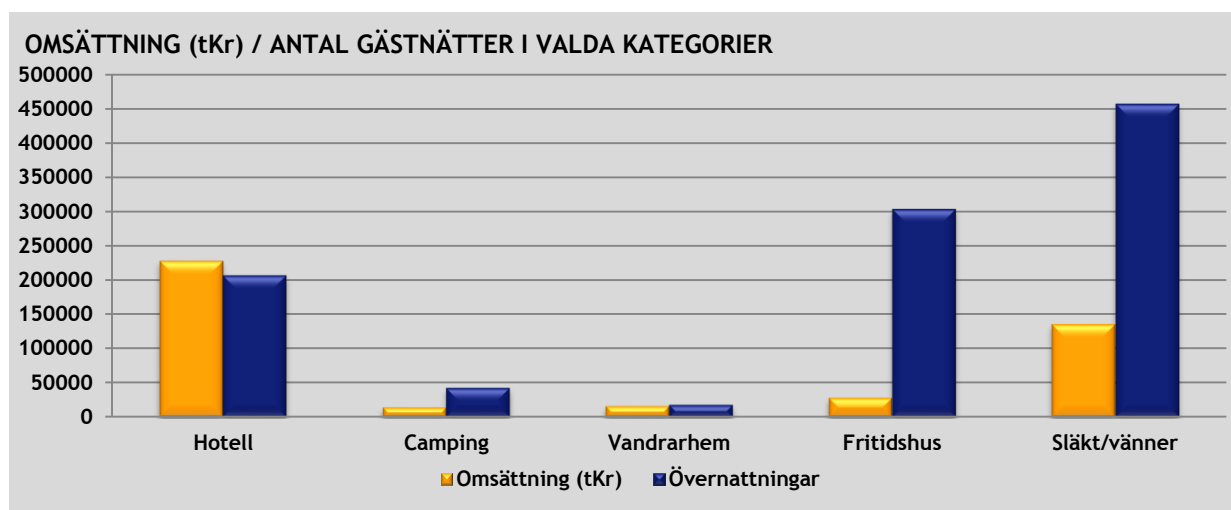
UTVECKLING TURISMEN I NYKÖPINGS KOMMUN 2014

Turismomsättningen för alla övernattande har minskat med 7 miljoner kronor 2014 jämfört med 2013.

Det totala antalet kommersiella övernattningar har minskat med cirka 3 300 gästnätter (minskningar i kategorierna hotell, stugby, camping, vandrarhem och gästhamn). Den största minskningen mätt i antal övernattningar har skett i kategorin camping som har minskat med 5 150 gästnätter vilket beror på att säsongscampingen för en anläggning har beräknats för högt tidigare år. Omsättningen för samtliga kommersiella övernattningar (alla kategorier) har minskat med nästan 36 miljoner kronor 2014 jämfört med 2013. Den största omsättningsminskningen har skett i kategorin hotell som har minskat med drygt 36 miljoner kronor p.g.a. ett minskat antal gästnätter och lägre utlägg. Det senare beror främst på lägre utlägg för konferens och restaurang.

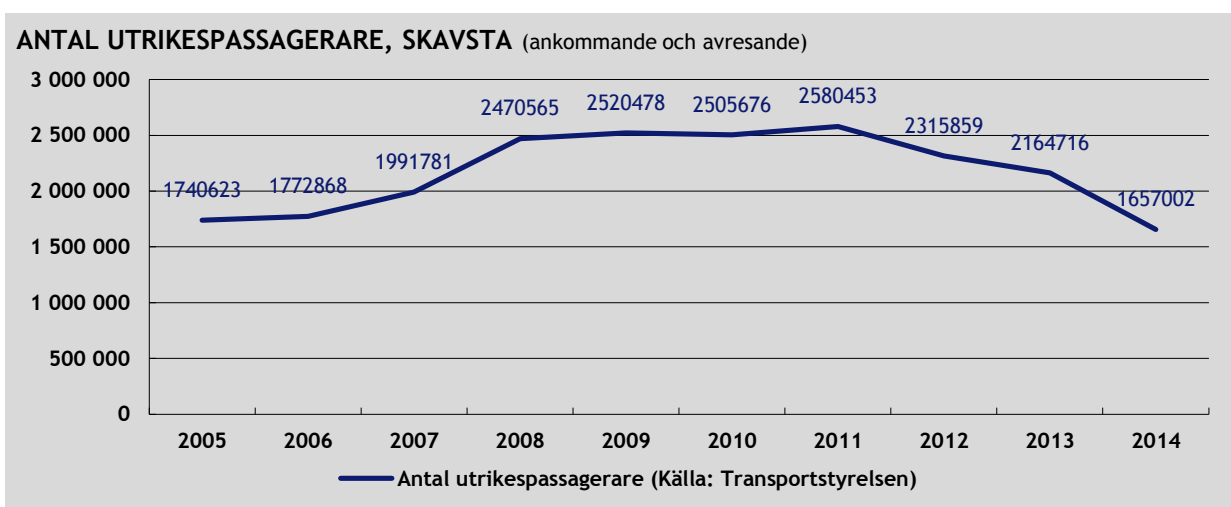
Omsättningen för icke kommersiella/övriga övernattningskategorier har ökat med nästan 29 miljoner kronor 2014 jämfört med 2013 vilket beror på ett ökat antal övernattningar i samtliga kategorier (fri camping, fritidshus och släkt/vänner) och högre utlägg i kategorierna fri camping och släkt/vänner.

Hotellen är den omsättningsmässigt viktigaste enskilda övernattningskategorin med 52 % av omsättningen för alla övernattningar och 85 % av omsättningen för samtliga kommersiella övernattningar 2014. Antalet gästnätter har minskat med cirka 4 000 eller 1,9 % enligt SCB. Hotellens kapacitetsutnyttjande 2014 beräknad på disponibel rumskapacitet enligt SCB är måndag-torsdag 49,6 % (57,6 % i hela landet) och fredag-söndag 37,7 % (44,3 % i hela landet) samt totalt 44,3 % (51,7 % i hela landet). Andelen utländska hotellgästnätter enligt SCB år 2014 är 17,2 % (23,9 % i hela landet).



Trots fler övernattningar i fritidshus och hos släkt/vänner omsätter hotellen betydligt mer. Dygnutläggerna för hotell-övernattningarna är 1 100 kronor, camping 341 kronor, vandrarhem 890 kronor, fritidshus 93 kronor och släkt/vänner 296 kronor.

I kategorin genomfartsresenärer finns dels trafiken på Skavsta och dels trafiken på E4 genom kommunen. Skavsta hade enligt Transportstyrelsen 1 657 335 ankommande och avresande passagerare 2014 (- 23,5 % jämfört med år 2013), och nästan enbart utrikestrafik. Detta gör Skavsta till Sveriges tredje största flygplats för utlandsresande efter Arlanda och Landvetter. Flygresenärerna skapar sysselsättning på Skavsta för flygplatstjänster, restauration, mm, men också för transporter till och från flygplatsen i form av buss, taxi och inköp av bensin när man nyttjat egen bil, samt parkeringsavgifter. Delar av busstrafik skapar dock mest konsumtion och sysselsättning som hamnar i Stockholms län.



För genomfartstrafiken på E4 finns tre viktiga rastplatser i kommunen, Stavsjö Krog, Nyköpings Bro och Sillekrog. Båda betjänar trafik både norrut och söderut och skapar stor omsättning och sysselsättning både genom bensin- försäljning, men också genom restauration och andra tjänster. Med den omsättningsstatistik som redovisas för bensinförsäljning torde denna trafik vara större än vad som här redovisats, men för att undvika övervärdering har vi valt en lägre värdering av denna trafik. Trots allt kan denna inte påverkas med traditionell marknadsföring.

Dagbesöken svarar för 24 % av den totala turismomsättningen 2014. I resultaten fr.o.m. 2012 ingår en tilläggsberäkning av aktivitetsutlägget för de dagbesök som har ett högre utlägg för aktivitet än dagbesök generellt och av det totala antalet redovisade dagbesök 2014 uppskattas 53 % som ej kommuninvånare, d.v.s. turister och av dessa ingår 60 % i beräkningarna. Antalet beräknade dagbesök har ökat med 1,4 % 2014 jämfört med 2013. Omsättningen har ökat med 4,8 miljoner kronor. Fr.o.m. år 2013 ingår alla dagresor i TDB och inte som tidigare enbart resor med minst 10 mil enkelresa och kortresorna har inneburit generellt lägre utlägg. Förändringar i antal dagbesök kan vara kopplat till resandet till och från Skavsta. Ett ökat antal resenärer kan välja att besöka en sevärdhet i samband med flygresan eller vid övernattningen för denna. Av denna anledning är det svårt att kategorisera resenärer i form av övernattning i kombination med ett dagbesök eller som genomfartsresenär.

Camping är för högt beräknat åren 2003-2009. Fr.o.m. år 2010 anser SCB att redovisningen av det faktiska antalet övernattningar har blivit korrekt. Detta påverkar dock inte det ekonomiska resultatet nämnvärt eftersom camping bara svarar för 1,2 % av den totala omsättningen 2014.

I kategorin övrig övernattning redovisas nytillkomna gästnätter år 2013 och en markant ökning 2014 p.g.a. redovisningsmässigt nytillkomna verksamheter. Utlägg och utläggsfördelning är enligt hotell.

Kategorin släkt/vänner är den vanligaste övernattningsformen med 43 % av samtliga övernattningar 2014. Motsvarande omsättningsandel är 31 %.

De icke kommersiella övernattningskategorierna, fritidshus och släkt/vänner, svarar tillsammans för 71 % av samtliga övernattningar och 37 % i motsvarande del av turismomsättningen 2014.

Fördelningen av utläggen för kategorierna hotell, fritidshus, släkt/vänner och dagbesök är enligt en specialkörning där RESURS har indelat Sverige i "turismklasser". Även utläggsnivån innefattas i de tre sistnämnda kategorierna. För hotellen används logiintäkten som hotellen rapporterar till SCB och fr.o.m. 2012 ingår en tilläggsberäkning för frukost eftersom det inte ingår i SCB:s logiintäkt och förändrade moms nivåer har inneburit en generellt tydligare särredovisning från hotellen. Fr.o.m. 2011 ingår samtliga fritidshus i beräkningarna enligt internationell turismdefinition och fr.o.m. 2012 dessutom en beräkning av antalet gästnätter i utlandsägda fritidshus. Fr.o.m. år 2013 ingår alla dagsresor i TDB och inte som tidigare år enbart dagsresor med minst 10 mil enkel resa vilket har inneburit förändringar i dagbesökens utläggsfördelning/turistkronan och framför allt utläggsnivån som generellt blir lägre.



RESULTAT TURISMEN I NYKÖPINGS KOMMUN 2014

OMSÄTTNING TOTALT OCH PER KATEGORI

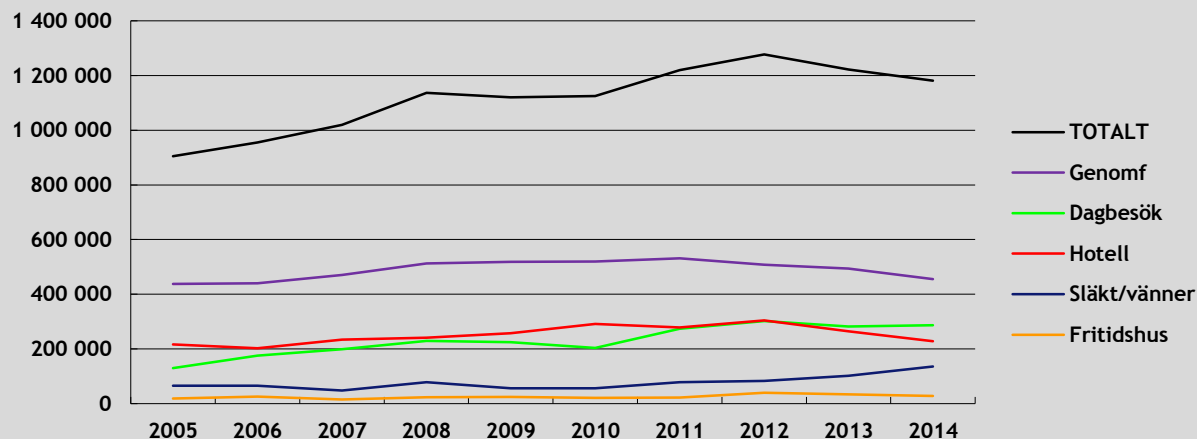
Kategori (tKr)

Kommersiella	2010	2011	2012	2013	2014
Hotell	292 034	278 476	304 799	264 166	227 977
Stugby	756	366	105	794	893
Stuga/rum	860	3 406	3 954	3 733	5 228
Camping	12 880	13 002	14 809	16 106	14 592
Vandrarhem	12 610	10 812	12 635	17 528	16 149
Grupplagi	929	1 487	546	812	1 180
Övrig övernattnig				179	1 476
Gästhamn	791	1 002	754	785	762
Dagbesök	203 221	274 527	301 548	282 597	287 380
	524 081	583 078	639 150	586 700	555 637
Övriga					
Fri camping	3 567	4 745	6 823	4 695	5 743
Fritidshus	20 873	22 542	39 662	33 714	28 276
Släkt/vänner	56 451	78 554	83 116	102 245	135 485
Genomfartsresenärer	519 987	530 969	507 871	494 544	455 640
	600 878	636 810	637 472	635 198	625 144
TOTALT	1 124 959	1 219 888	1 276 622	1 221 898	1 180 781

Observera att det som anges för "Hotell" avser hotellgästernas utlägg på de sex branscher som anges på följande sida och inte vad de spenderar på hotellen. Det samma gäller övriga kategorier.

Med kommersiell avses de kategorier där besökarna betalar en logiavgift för sitt boende eller gör ett dagbesök. Dessa påverkas av traditionell marknadsföring att besöka kommunen. Med övriga eller icke kommersiella avses kategorierna fri camping, släkt/vänner och fritidshus samt genomfartsresenärer vilka i Nyköping är en betydande andel resenärer till eller från flygplatsen.

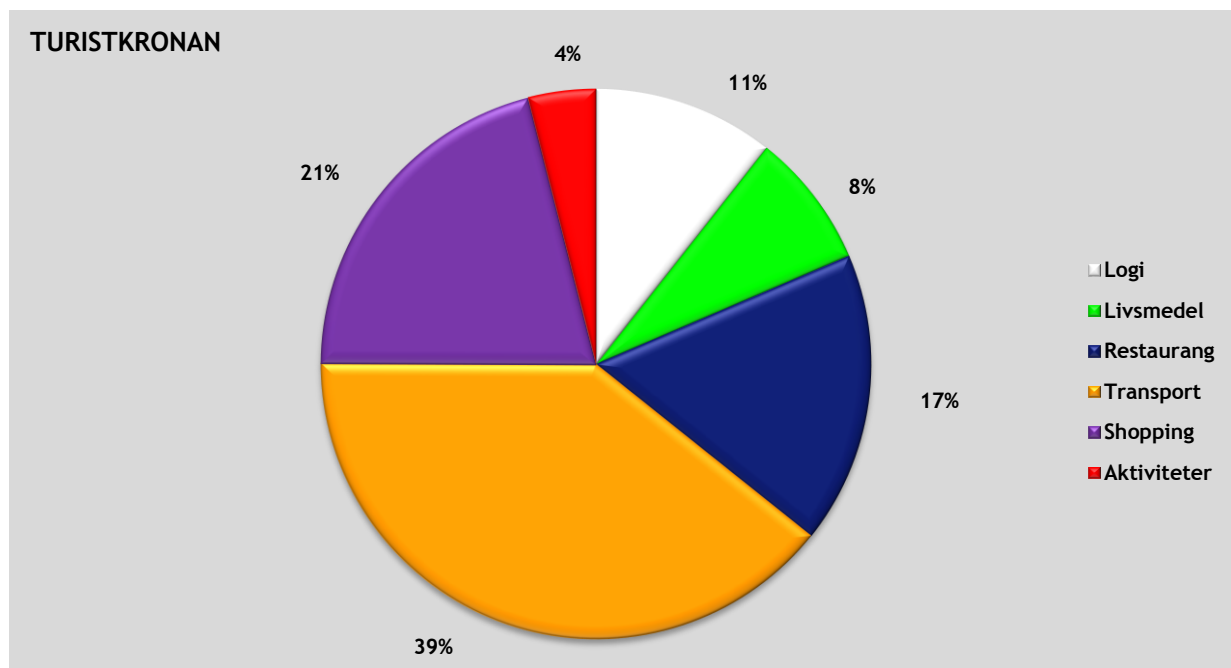
OMSÄTTNING (tKr) I VALDA KATEGORIER



OMSÄTTNING FÖRDELAD PÅ BRANSCHER

(tKr)	2010	2011	2012	2013	2014
Logi	164 421	145 673	144 780	137 621	125 576
Livsmedel	81 132	86 132	88 677	95 966	93 581
Restaurang	187 795	184 674	240 313	208 160	202 629
Transport inkl bensin	505 539	535 050	511 440	499 273	464 618
Shopping	145 825	210 261	215 612	228 733	247 328
Aktiviteter	40 247	58 097	75 799	52 145	47 051

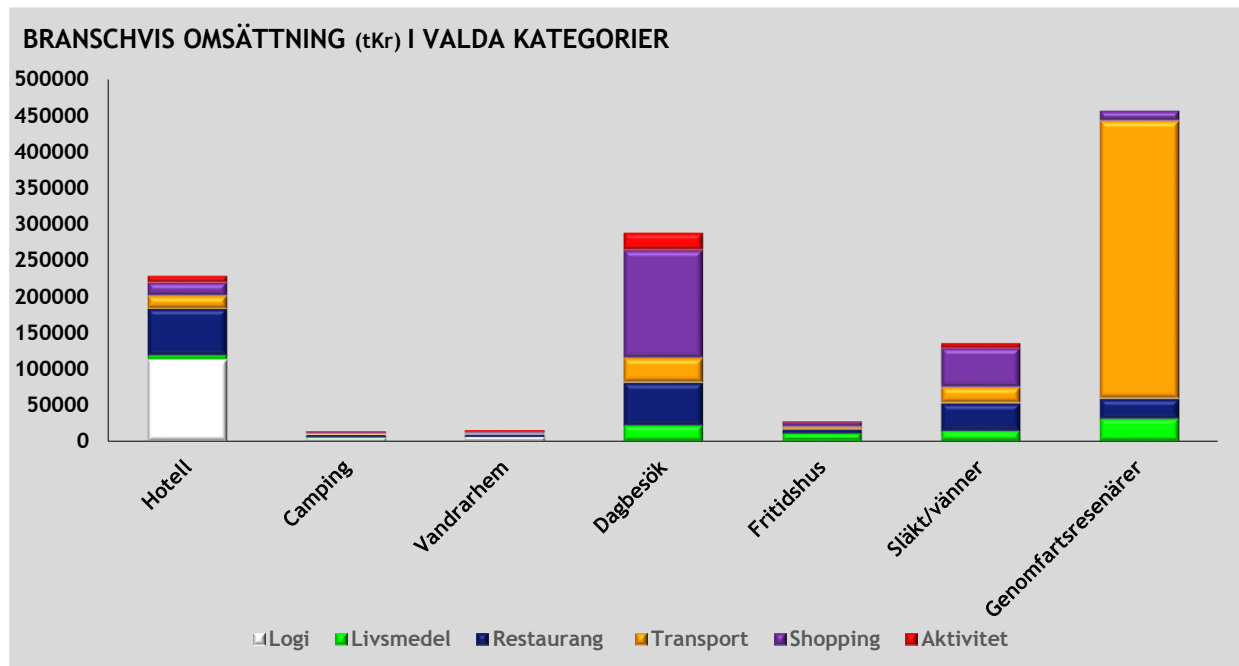
Här visas fördelningen av "Turistkronan" för de branscher som påverkas. Denna fördelning varierar normalt inte mycket i Sverige. Restaurang och logi brukar ligga högst omsättningsmässigt, men den senaste 10-årsperioden finns generellt en del stora förändringar, oftast för restaurang och shopping. I Nyköping är transport den omsättningsmässigt största branschen men även shopping är större än logi- och restaurangbranschen vilket beror på ett stort antal genomfartsresenärer (Skavsta och E4) och dagbesök.



Transportbranschen är den omsättningsmässigt största med cirka 465 miljoner kronor. Genomfartsresenärerna (Skavsta och E4) svarar för cirka 383 miljoner kronor på transport.

OMSÄTTNING PER KATEGORI OCH BRANSCH

Kategori (tKr)	Logi	Livsmedel	Restaurang	Transport	Shopping	Aktivitet
Hotell	111 709	6 839	63 834	18 238	18 238	9 119
Stugby	393	80	134	45	89	152
Stuga/rum	2 196	732	941	314	418	627
Camping	4 139	2 463	2 892	1 441	2 052	1 605
Vandrarhem	5 652	1 292	3 068	1 938	1 938	2 261
Grupplagi	389	177	271	94	118	130
Övrig övernattnig	723	44	413	118	118	59
Gästhamn	91	198	145	152	122	53
Dagbesök	0	22 440	58 906	33 660	148 667	23 707
Fri camping	0	1 206	1 378	1 091	919	1 149
Fritidshus	283	11 310	5 372	3 110	6 786	1 414
Släkt/vänner	0	14 903	37 936	21 678	54 194	6 774
Genomfartsresenärer	0	31 895	27 338	382 738	13 669	0



Genomfartsresenärerna (Skavsta och E4) är omsättningsmässigt mest betydande. De genererar merparten i transportbranschen men har även störst livsmedelskonsumtion. Dagbesöken är störst i shoppingbranschen och i aktivitetsutlägg. Hotellövernattningarna genererar mest i logi- och restaurangbranscherna.

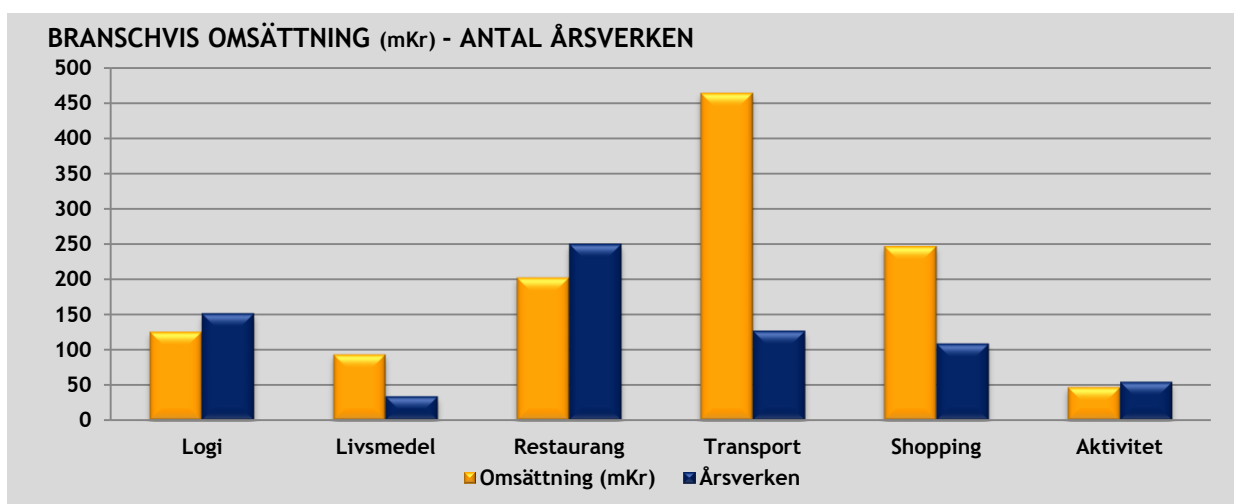
SYSSELSÄTTNING

RESURS har, i samarbete med SCB, utvecklat en metod där vi kan redovisa sysselsättningen i form av antal anställda. Detta innebär också att vi kan redovisa sysselsättning med bättre metod för varje bransch och med regionalt och ibland lokalt anpassade tal.

SYSSELSÄTTNING

	2010	2011	2012	2013	2014
Livsmedel	32,7	34,3	34,3	37,7	34,0
Restaurang	224,9	218,0	277,8	235,5	249,5
Transport	152,6	159,2	148,1	141,0	126,7
Shopping	74,8	106,4	106,1	106,4	108,6
Aktivitet	51,4	73,2	92,9	62,4	54,3
Logi	223,1	197,2	192,5	169,2	151,1
Administration	4,8	8,5	8,5	9,5	9,5
Årssystemssatta	764	797	860	762	734

Observera att ovanstående sysselsättningstal inte behöver vara ett korrekt resultat utan visar hur stor sysselsättning som omsättningen bör ge upphov till. Det kan också vara så att de företag som påverkas väljer att ta ut större eller mindre vinster istället för att nyanställa eller varsla personal. Resultatet från 2010 är, i några fall, inte direkt jämförbart med tidigare år. Detta beror på att företag i de branscher som påverkas av turismen kan ha sorterats in i nya SNI-koder enligt SNI 2007. Detta är tillämpat i resultatet från 2010. När SCB utförde denna nya indelning har en del företag flyttats till angränsande eller ny kod och detta kan påverka resultatet något.



Restaurang- och logibranscherna är generellt sysselsättningsintensiva. I Nyköping svarar de två branscherna tillsammans för 28 % av den totala turismomsättningen och 55 % av det totala antalet årsverken inom turismen.

SKATTEINTÄKTER

Skatteintäkterna delas in i två delar:

DIREKTA avser de skatteintäkter som kommer från sysselsättningen i de företag som direkt påverkas av besökarens utlägg.

TOTALA avser alla företag som påverkas, t ex tvätteriet som tvättar hotellets linne. Detta är också att se som den totala effekten, d v s om all turism försvinner påverkas också många andra företag som levererar varor och tjänster.

SKATTEINTÄKTER

(tKr)	2010	2011	2012	2013	2014
DIREKTA					
Kommun	31 451	33 609	42 607	33 887	33 469
Landsting	14 891	15 912	20 173	16 991	16 781
TOTALA					
Kommun	71 232	78 816	97 854	75 031	73 379
Landsting	33 726	37 816	46 331	37 620	36 792

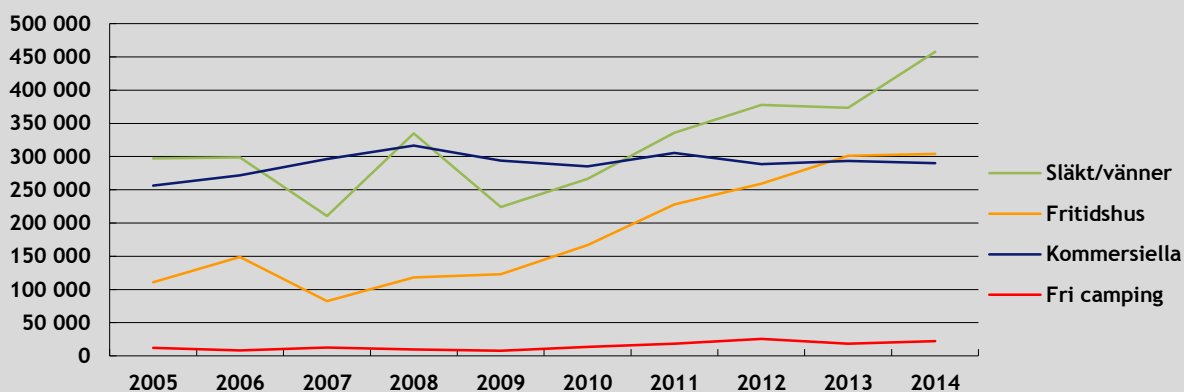
2010 har Resurs infört en ny, och mer tillförlitlig, metod att beräkna skatteintäkterna. När SCB levererade data för 2009 var detta med den nya SNI-indelningen, SNI 2007. Detta innebar också att Resurs fick tillgång till säkrare data för att beräkna såväl omsättning, som sysselsättning och skatteeffekter. Historiskt följer skatteintäkterna nästan proportionerligt med utvecklingen av sysselsättningen. Den totala skatteintäkten tar nu enbart med summan av de direkta och indirekta effekterna enligt ovan nämnda text efter ”TOTALA”.



ÖVERNATTNINGAR/BESÖK

Övernattningar	2010	2011	2012	2013	2014
Hotellrumsnätter	139 913	157 382	149 243	139 696	134 658
Hotellgästnätter	214 101	231 067	219 280	211 333	207 252
affär	88 914	103 400	93 128	79 487	77 967
fritid	125 187	127 667	126 152	131 846	129 285
Stugby	1 270	600	300	2 085	1 846
Stuga/rum	2 264	7 741	8 378	8 116	11 366
Camping	39 483	39 400	38 922	47 957	42 807
Vandrarhem	21 373	18 171	16 757	18 990	18 145
Grupplögi	3 150	4 796	1 684	1 602	4 645
Övrig övernattning				80	851
Gästhamn	3 440	3 580	3 321	3 284	3 258
Kommersiella	285 081	305 355	288 642	293 447	290 170
Fri camping	13 720	18 250	25 555	18 410	22 090
Fritidshus	166 980	227 700	259 227	301 014	304 042
Släkt/vänner	266 280	335 700	377 802	373 156	457 718
Övriga	446 980	581 650	662 584	692 310	783 850
Totalt	732 061	887 005	951 226	985 757	1 074 020
Genomfartsresenärer	1 424 623	1 454 710	1 391 427	1 354 915	1 248 329
Dagbesök	651 350	696 770	769 555	811 130	822 589

ANTAL ÖVERNATTNINGAR



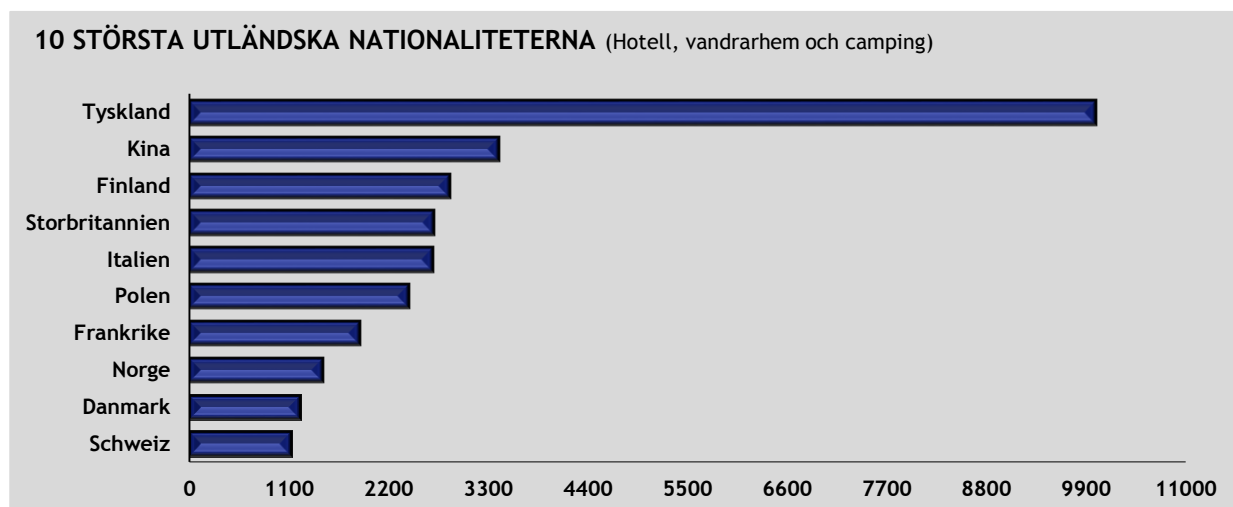
Fr.o.m. 2010 ingår alla fritidshus i beräkningarna (inkl objekt som ägs av kommuninvånare) enligt internationell turismdefinition och fr.o.m. år 2012 ingår övernattningar i utlandsägda fritidshus vilket inneburit stora ökningar. I Nyköpings kommun finns det 3 136 fritidshus enligt SCB 2012 varav 108 utlandsägda. I kategorin släkt/vänner ingår fr.o.m. år 2012 en beräkning av antal utländska gästnätter

NATIONALITETSFÖRDELNING

HOTELL, VANDRARHEM OCH CAMPING (SCB/Tillväxtverket) Urval svenskar och de 10 största nationaliteterna

	2014	Förändring fr 2013
Sverige	212 265	+ 1,0 %
Tyskland	10 006	- 24,5 %
Kina	3 411	+ 128,6 %
Finland	2 870	- 10,8 %
Storbritannien	2 691	- 17,9 %
Italien	2 680	- 46,4 %
Polen	2 421	+ 5,7 %
Frankrike	1 880	- 42,0 %
Norge	1 463	+ 16,5 %
Danmark	1 215	- 20,8 %
Schweiz	1 117	- 1,4 %
TOTALT UTLANDET	40 836	- 17,2 %
TOTALT	253 101	- 2,5 %

De svenska gästnätterna svarar för 83,9 % av samtliga gästnätter i 11 hotell, 11 vandrarhem och 5 campingplatser.



Källa: SCB/Tillväxtverket

TOTALT ANTAL UTLÄNDSKA GÄSTNÄTTER (SCB/Tillväxtverket och TDB)

	2014
Hotell, vandrarhem och camping (SCB)	40 836
Släkt/vänner (TDB)	123 579
Fritidshus (TDB)	9 720
TOTALT	174 135

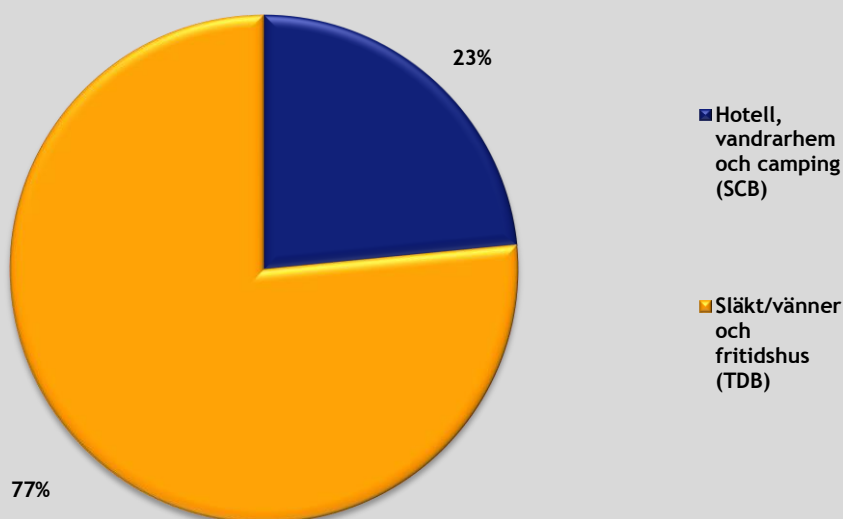
Utländska övernattningar hos släkt/vänner och i utlandsägda fritidshus svarar för 76,5 % av samtliga utländska gästnätter.

Utländska övernattningar hos släkt och vänner tas fram med ny metod fr.o.m. 2012 och är därför inte helt jämförbar med tidigare års resultat. Från 2012 sker intervjuer löpande hela året mot att det tidigare år gjorts intervjuer i början av varje år om besök de senaste 12 månaderna (TDB).

Beräknad omsättning för utländska övernattningar i hotell, 11 vandrarhem och 5 campingplatser (SCB) samt i fritidshus och hos släkt/vänner (TDB) är cirka 79 miljoner kronor eller cirka 19 % i motsvarande andel av turismomsättningen. Samma utlägg och utläggsfördelning som för svenska övernattningar i berörda kategorier har nyttjats i beräkningarna.

Det utländska resandet till Sverige har ökat mycket de senaste åren. För utländska övernattningar hos släkt/vänner i Sverige, enligt TDB, avser detta mest från de nordiska grannländerna samt Tyskland, USA, Polen och Storbritannien. Här märks också stora ökningar från länder där Sverige haft stor invandring, staterna på Balkan, Iran och Thailand, men också från Frankrike och Spanien.

FÖRDELNING AV ANTAL UTLÄNDSKA ÖVERNATTNINGAR



TOTALT ANTAL ÖVERNATTNINGAR

I hotell, vandrarhem och camping (SCB) samt fritidshus och släkt/vänner (TDB)

Svenska	840 726	83 %
Utländska	174 135	17 %
TOTALT	1 014 861	

I TDB finns data på varifrån i de svenska besökarna/overnattningarna kommer och detta kan anges dels för affärs- och dels fritidsgäst, samt uppdelat på övernattnings- respektive dagresa.

REGIONAL HANDELSSTATISTIK (SCB)

Statistiken bygger på företagens omsättningsredovisning till Skatteverket och är exklusive moms.

Omsättning över riksnittet är i **fet stil**.

Bransch	Inrikes oms exkl moms milj kr	Antal anställda	Antal enheter	Oms/ invånare	Riksnitt/ invånare	Oms +/- riksnitt milj kr
Butiker, varuhus, stormarkn med brett sort.	1 569,1	567	36	29324	25032	229,7
Spec livsm butiker samt sprit o tobak	243,8	80	30	4557	4203	18,9
Bensin	679,4	116	17	12697	6530	330,0
Butiker övriga hushållsvaror	1 306,4	603	152	24415	27449	- 162,3
Hotell	164,3	208	13	3070	3656	- 31,4
Vandrarhem, stugbyar, mm	4,6	1	5	86	238	- 8,1
Campingplatser m.m.			2		182	
Restauranger	544,7	566	89	10180	8424	94,0

Tyvärre förekommer olika former av registerförändringar, avgränsningar, sättet att redovisa moms etc. Uppgifterna bör därför användas försiktigt för att belysa förändringar mellan närliggande år. Det behövs tre enheter för att statistik skall erhållas.

”Butiker, varuhus och stormarknader med brett sortiment” innefattar oftast både livsmedel och andra varor vilket försvårar gränsdragningen mellan livsmedel och shopping.

Observera att i hotellens redovisade omsättning till SCB ingår ofta även omsättning för restaurangverksamhet, dans och andra säljintäkter (garage, garderob, hygienvaror, etc.).



PRESENTATION AV RESURS

RESURS för Resor och Turism i Norden AB är ett konsultföretag inom resor och turism, bildat 1987 som dotterbolag till dåvarande Sveriges Turistråd (ägt till vardera hälften av Staten och turistnäringen) och privatägt sedan 1992.

RESURS är helt oberoende i förhållande till det offentliga, branschorganisationer och kommersiella aktörer. RESURS verkar uteslutande inom sektorn resor och turism.

RESURS' affärsområden är:

- △ Turistekonomiska effektberäkningar och statistik, bl.a. för Tillväxtverket och huvuddelen av Sveriges kommuner.
- △ Marknadsundersökningar för konferensmarknaden, affärsresor, varumärken och evenemang.
- △ Strategisk planering, destinationsutveckling, marknads- och produktkunskap, affärsanalyser (t.ex. bedömningar av hotelletablering eller utbyggnad, skapande av attraktioner, nöjesparker, museer) och produktutveckling.
- △ RESURS äger **TuristEkonomiska Modellen (TEM[®])**, en modell för beräkning av ekonomiska, sysselsättnings- och skattemässiga effekter av resor och turism, evenemang och investeringar. RESURS har utfört effektberäkningar av turismens betydelse för samhällsekonomin totalt och fördelat på branscher, sysselsättning och skatteeffekter för mer än 230 av Sveriges 290 kommuner.
- △ RESURS äger och driver **Rese- och TuristDataBasen (TDB[®])**. Vi intervjuar varje år 24 000 svenskar om deras affärs- och fritidsresor i Sverige och till utlandet. TDB har arbetat sedan 1989 och c:a 100 svenskar intervjuas dagligen, året runt, om sina resor. I TDB ställs frågor om antal resor, övernattningar, boendeform, färdstätt, syfte, bokningssätt, spenderade pengar och mycket annat. Totalt finns data om mer än 500 000 resor i TDB.